



Reipin katajaketo: hoito- ja käyttösuunnitelma v. 2022–2026



Suvi Järvenpää
Pirkanmaan ELY-keskus
Helmi-elinympäristöohjelma



| | | |
|-----|--|----|
| 1 | Sisällys | |
| 2 | Yleistä ja tiivistelmä | 3 |
| 2.1 | Luonnonsuojelualan rauhoitusmääräykset | 4 |
| 3 | Kohteen maankäyttö | 4 |
| 3.1 | Alueen virkistyskäyttö ja muinaisjäännökset | 5 |
| 4 | Kasvillisuustyypit ja lajitieto | 6 |
| 5 | Hoidon toimenpiteet, tavoitteet ja vaikutukset | 8 |
| 5.1 | Laidunnus | 9 |
| 5.2 | Niitto ja haravointi | 9 |
| 5.3 | Raivaus ja vaarallisten puiden poisto | 10 |
| 5.4 | Vieraslajien poisto | 11 |
| 6 | Lähteet | 11 |
| 7 | Lisätietoja | 12 |
| 8 | Karttoja ja kuvia kohteelta | 13 |



2 Yleistä ja tiivistelmä

| | |
|----------------------------|--|
| Kunta | Pirkkala |
| Kiinteistötunnus | 604-413-7-32 |
| YSA-kohde | Reipin katajaketo suomi100, SATJ-tunnus: YSA239451 |
| YSA-kohteen pinta-ala | 2,1 ha |
| Perinnebiotooppikohde | Reipin katajaketo (PEM06_00180) |
| Perinnebiotoopin pinta-ala | 1,25 ha |

Tämä suunnitelma on tehty osana Helmi-elinympäristöohjelmaa, eikä korvaa mahdollisessa ympäristösopimuksessa vaadittavaa tarkempaa suunnitelmaa.

Suunnitelma-alue pitää sisällään sekä perinnebiotooppi- että YSA-kohteen. Reipin katajaketo on osa Reipin tilaa, joka sijaitsee Pirkkalassa, Pyhäjärven rannalla. Reipin alue kuuluu maakunnallisesti arvokkaaseen Pirkkalankylän-Sankilan-Tanilan kulttuurimaisemaan (maakuntakaava 2040). Reipin alue vanhoine rakennuksineen ja museoalueineen on merkittävä osa perinnemaisemakokonaisuutta, mutta myös itsessään monimuotoinen kulttuuriympäristö. Kohteelle on tehty perinnemaiseman inventointi vuonna 2018, jolloin kohde sai maakunnallisesti arvokkaan perinnemaiseman arvoluokan (M-). Kohde oli arvoluokaltaan maakunnallisesti arvokas perinnebiotooppi jo 1990-luvun inventoinnissa. Alueella on merkittäviä rakennusperintö- ja maisema-arvoja, edustavaa kasvillisuutta ja perinnebiotooppien huomionarvoisia putkilokasvilajeja (PIRELY 2018). Kohteen kaikki perinnebiotoopit ovat uhanalaisuusluokaltaan äärimmäisen uhanalaisia. YSA-kohteeseen kuuluu perinnebiotooppikohteen lisäksi hakamainen osuus ja lehtomainen kangas. Suunnitelman toimenpiteet eivät vaadi poikkeuslupaa rauhoitusmääräyksistä.

Tämän suunnitelman toimenpiteiden tavoitteena on parantaa ja ylläpitää Reipin katajakedon perinnebiotooppien ja yksityisen suojelualueen tilaa ja edustavuutta. Ilman kunnostusta ja sopivaa hoitoa perinnebiotoopit ja niiden lajisto on vaarassa hävitä umpeenkasvun tai epäsopivan hoidon myötä. Reipin katajakedolla on pitkä laidunhistoria, jota on ensiarvoisen tärkeää jatkaa. Lisäksi, tai mikäli laidunnusta ei voida järjestää, kohdetta voidaan hoitaa niittämällä ja raivaamalla. Toimenpiteet palauttavat ja ylläpitävät alueen avoimuutta ja valoisuutta, jotka ovat edellytyksiä perinnebiotooppien ja niittylajiston säilymiselle. Osaa YSA-kohteen alueesta ei hoideta kuin välttämättömillä toimenpiteillä, tällä osa-alueella tavoitteena on luontaisesti kehittynyt vanha metsä.

Suunnitelmaa varten on osallistettu alueen maanomistajaa (Pirkkalan kunta, vuonna 2022), kohteen vuokrannutta laidunryttäjää (vuonna 2020) ja hoitotalkoita järjestänyttä tahoa (vuonna 2021 ja 2022). Suunnitelmassa on käytetty pääosin perinnemaiseman inventoinnin tietoja (PIRELY 2018) sekä tehtyjä selvityksiä: kunnan toimesta teetetty kasvillisuusselvitys (Rintamäki 2016), hyönteisselvitys (Tampereen hyönteistutkijain seura ry 2018), Reipin katajakedon hoito- ja käyttösuunnitelmat (Lepänjuuri 2007, Söyrinki & Ahro 2017). Reipin alueesta on lisäksi ympäristösuunnitelma vuodelta 2000 (Pirkkalan kunnan puisto-osasto / Halmela) ja valtakunnallinen perinnemaisemainventointi on tehty myös vuonna 1994.



2.1 Luonnonsuojelualan rauhoitusmääräykset

Yksityinen luonnonsuojelualue perustettiin joulukuussa 2017 osana Suomen itsenäisyyden juhluvuoden kampanjaa ”luontolahjani satavuotiaalle”. Suojeluperusteena on luonnon monimuotoisuus ja kauneus. Alueen kasvillisuustyypit on esitetty kuvassa 3 ja rauhoitus päätökset kuvassa

Elinkeino-, liikenne- ja ympäristökeskus perustaa edellä mainitun ja liitekartalle merkityn luonnonsuojelualan, jolla ovat voimassa seuraavat rauhoitusmääräykset

| | |
|--------------------------|--|
| I Yleiset rajoitukset | Alueella on kielletty: <ul style="list-style-type: none">- metsänhakkuu ja muut metsänhoitotoimet;- elävien ja kuolleiden kasvien, kasvosien ja sienien ottaminen tai vahingoittaminen;- ojien kaivaminen ja muu maa- ja kallioperän vahingoittaminen, muuttaminen ja sen ainesten ottaminen;- rakennusten, rakennelmien, teiden ja polkujen rakentaminen;- moottoriajoneuvolla liikkuminen;- tulenteko, telttailu ja leirytyminen;- luonnonvaraisten selkärankaisten eläinten pyydystäminen, tappaminen tai hätyyttäminen tai niiden pesien hävittäminen ja selkärangattomien eläimien pyydystäminen tai kerääminen sekä;- kaikenlainen muu toiminta, joka muuttaa alueen maisemakuvaa tai vaikuttaa epäedullisesti luonnonoloihin tai eliölajien säilymiseen. |
| II Sallitut toimenpiteet | Edellä olevien määräysten estämättä alueella on sallittu: <ul style="list-style-type: none">- marjojen ja hyötysienien poiminta;- maanomistajan hyväksymän ja Pirkanmaan ELY-keskuksen vahvistaman hoito- ja käyttösuunnitelman mukaisia toimia (mm. ketoalueen hoito/laajennus, virkistyskäyttöä ohjaavien polkujen ja rakennelmien teko, jotka ovat tarpeellisia alueen luonnonarvojen turvaamisen sekä virkistyskäytön kannalta. Välttämätöntä moottoriajoneuvolla ajoa kyseisissä toimissa.- alueeseen rajautuvien teiden, pysäköintialueiden, sähköjohtojen ja rakennusten käyttöä ja kunnossapitoa haittaavien tai turvallisuutta vaarantavien yksittäisten puiden kaatamista metsäiselle alueelle lahoppuustoksi- luonnontieteellisten näytteiden kerääminen kaupungin ympäristönsuojeluyksikön antamalla kirjallisella luvalla (luonnonsuojelulain 39, 42 ja 49 §:n mukaisten lajien osalta näytteiden kerääminen vaatii lisäksi ELY-keskuksen luvan) |

Kuva 1. Luonnonsuojelualan rauhoitusmääräykset luonnonsuojelualan päätöksestä (PIRELY/5/9198/2017)

3 Kohteen maankäyttö

Reipin tila on ollut asuttuna noin 1760-luvulta, jolloin aluetta alettiin laiduntaa (Lepänjuuri 2007). Vanhojen karttojen perusteella alue on ollut peltoja ja kivistä metsää (1800-luku) ja peltoja ja niittyä (1950-luku) (vanhat kartat ja historialliset ilmakuvat ks. kuva 2). Pitkäaikainen laidunnus loppui vuonna 1969. Nykyään Reipin katajakedon ja tilan kiinteistön omistaa Pirkkalan kunta.

Hoitoa jatkettiin raivaamalla ja niittämällä vuosina 1992–1993 Pirkkalan ympäristöyhdistyksen toimesta ja vuonna 1994 Pirkanmaan



luonnonsuojelupiirin ja Suomen luonnonsuojeluliiton ketoprojektina. Vuodesta 1995 eteenpäin aluetta hoiti säännöllisesti Pirkkalan ympäristöyhdistys. Suomen luonnonsuojeluliiton Pirkanmaan piiri on vuosina 2019–2021 poistanut kuivuneita katajia, terttuseljaa ja sananjalkaa perinnebiotooppikohteelta (osana Kotouttavaa Luonnonhoitoa -hanketta). Pirkkalan kunta on laajentanut avoimia laidunalueita puustoa raivaten vuonna 2017 tehdyn hoitosuunnitelman (Söyrinki ja Ahro 2017) mukaisesti.

Aitauksia rakennettiin 1990-luvulla satunnaiseen laidunnukseen. Vuosina 2003–2005 niitä kunnostettiin ja lisättiin ProAgria Pirkanmaan Laiduneläinpankki-hankkeessa, jossa Pirkkalan kunta oli mukana. Siitä eteenpäin kalliokettoa ja sen itäpuolista niittyä on laidunnettu vaihtelevasti lähinnä lampailla, nautoilla ja hevosilla. Vuonna 2020 tilalla laidunsi lampaista, suomenhevosia, poneja, aasi ja possu. Laitumia on myös lisätty kohteen etelä- ja itäpuolelle.



Kuva 2. Vasemmalla ilmakuva Reipin tilasta vuonna 1946, oikealla ilmakuva alueesta vuodelta 2020, jossa turkoosilla perinnebiotooppirajaus ja vihreällä läpikuultavalla YSA-kohte. Alue on huomattavasti puustoisempi nykyään, vaikka puustoa on harvennettu vielä 2020 vuoden jälkeenkin. (lähde vas.: historialliset ilmakuvat, oik.: Metsähallitus ja ympäristöhallinto 2022, Karttakeskus, Lupa L5293. Ilmakuvat: Maanmittauslaitos).

3.1 Alueen virkistyskäyttö ja muinaisjäännökset

Reipin katajakedon läpi kulkee vanha kärrypolku, jota käytetään ulkoilureittinä. Polku jakaa alueen kahteen osaan, itäiseen ja läntiseen. Itäpuolella sijaitsee Reipin tilan pihapiiri. Alueet on aidattu lammasverkkoaidalla ja hevoslaitumia paimenpoikalangalla. Aitaa on osittain vahvistettu laudoilla, ja itä- ja länsilohkoilla on lautaportit. Lammaslaitumelle on siirretty vanha hirsilato eläinten suojapaikaksi.

Katajakedon länsipuolelta kulkee myös Hillukanvarren luontopolku, ja rannassa sijaitsee uimaranta saunoineen. Rakenteilla kesällä 2020 oli savusauna. Pirkkalan Muinaisaikayhdistys Birckalaiset ry. järjestää tapahtumia alueella, kuten rakentamalla pienen rautakautisen muinaiskylän kesällä 2020 alueen eteläosaan. Reipin maataispiha ja kahvila olivat avoinna yleisölle vuoteen 2021 saakka tarjoten matkailupalveluita. Tilan vieressä on Pirkkalan kotiseutumuseo.



Suojelualan koillisosasta (kuva 3, kuvio 402) löytyi vuonna 2021 panssarinuolenkärki. Kiinteistä muinaisjäänöksistä alueella ei ole viitteitä (kyppi.fi: Pirkkala, löytöpaikka, Reippi 2 (1000039426)). Reipin länsipuolella sijaitsee useita kiinteitä muinaisjäänöksiä (arkeologisen perinnön ydinalue) (kyppi.fi). Kunnostus- ja hoitotoimilla ei ole merkittäviä vaikutuksia kyseiseen alueeseen tai kohteisiin.

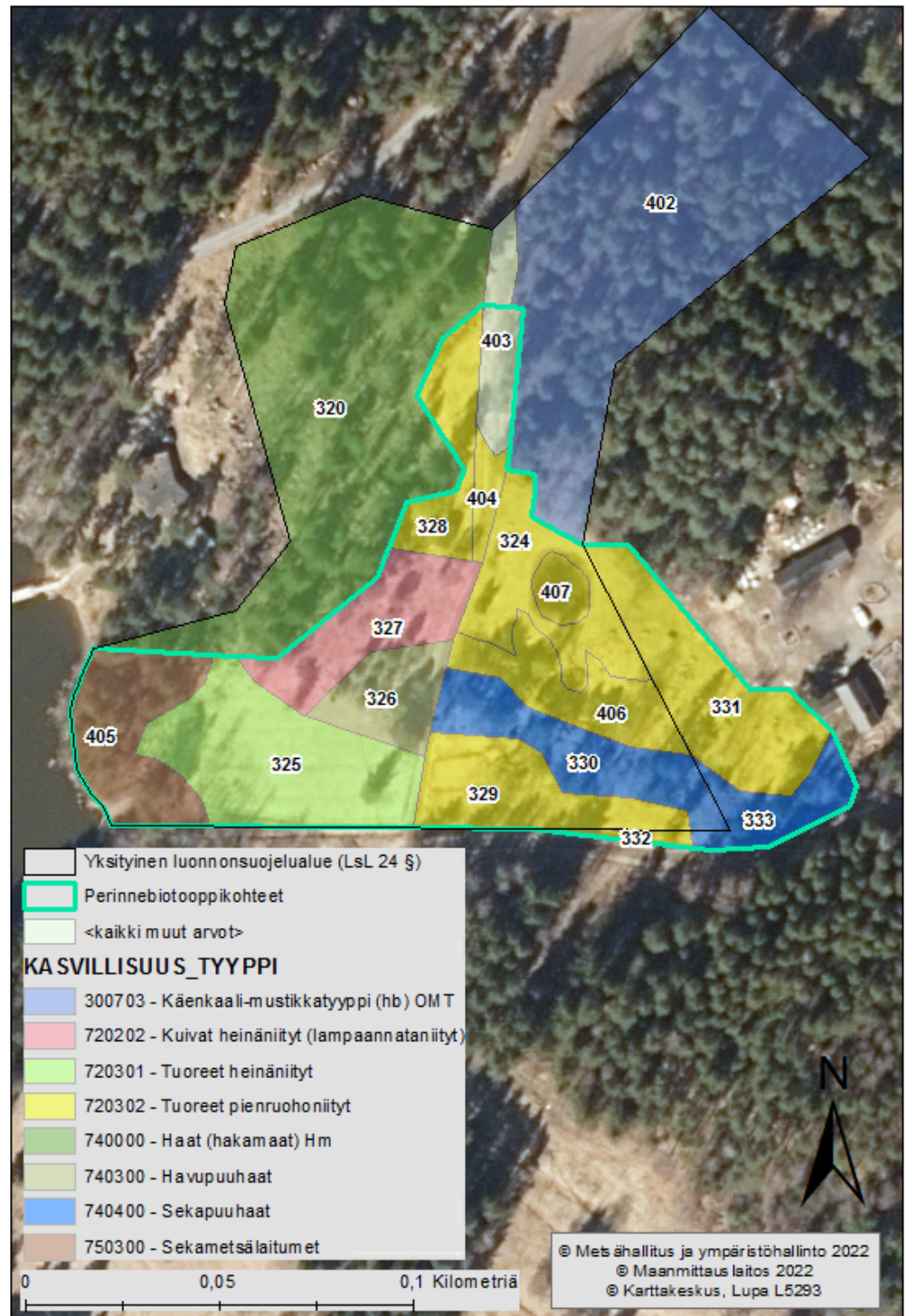
4 Kasvillisuustyypit ja lajitieto

Reipin katajaketo on etelään ja lounaaseen viettävää katajaketoa, jota ympäröivät tuoreet niityt ja hakamaa. Kartoitetun kasvilajiston lisäksi kohteella on havaittu hyönteisistä tavanomaista eteläsuomalaisista kulttuuriympäristöjen ja metsien lajistoa, josta osa on uhanalaista perhoslajistoa (Tampereen hyönteistutkijain seura 2017, ks. uhanalaiset ja silmälläpidettävät lajit taulukossa 1). Suojelualueeseen (Reipin katajaketo suomi100) kuuluu perinnebiotooppikohteen lisäksi hakamainen metsäalue ja lehtomainen kangas, jolla perinnebiotooppiarvoja ei havaittu (ks. kuvat ja rajaukset kuvassa 3).

Taulukko 1. Suojelualueella havaittu uhanalainen hyönteis- ja putkilokasvilajisto ja perinnebiotooppien huomionarvoinen putkilokasvilajisto (merkitty asteriksilla(*)). Huomionarvoinen lajisto kertoo runsaana esiintyessään pitkään jatkuneesta perinteisestä maankäytöstä, joka suosii valoisan ja niukkaravinteisen elinympäristön putkilokasvilajeja. (Lähde: Tampereen hyönteistutkijain seura 2018, PIR ELY 2018). Osa hyönteishavainnoista on tehty pyydyksin YSA-kohteen ulkopuolella, mutta lajit voivat esiintyä myös kohteen sisäpuolella.

| Havaittu laji | uhanalaisuusluokka | Aika | Havainnon sijainti |
|--|-------------------------|---------------|----------------------------------|
| kynäjalava* (<i>Ulmus laevis</i>) | VU (vaarantuneet) | 2018 | kuvio 405 |
| musta-apila* (<i>Trifolium spadiceum</i>) | NT (silmälläpidettävät) | 2018 | kuvio 326 |
| aholeinikki* (<i>Ranunculus polyanthemos</i>) | LC (elinvoimaiset) | 2018 | perinnebiotooppikohteella |
| pölkkyruoho* (<i>Turritis glabra</i>) | LC | 2018 | perinnebiotooppikohteella |
| törrösara* (<i>Carex muricata</i>) | LC | 2018 | perinnebiotooppikohteella |
| ketoneilikka* (<i>Dianthus deltoides</i>) | NT | 2016 | perinnebiotooppikohteella |
| hierakkakaitakoi (<i>Monochroa palustrella</i>) | VU | 2017 | kuvio 320 |
| Laiduntadelaakanen (<i>Acrolocha pliginskii</i>) | VU | 2017 | perinnebiotooppikohteen länsiosa |
| Lemmikkilude (<i>Dictyla convergens</i>) | VU | 2017 | perinnebiotooppikohteen länsiosa |
| Kivimittari (<i>Coenocalpe lapidata</i>) | NT | 2017 | kohteen länsipuolella |
| Sininurmiyökkönen (<i>Platyperigea montana</i>) | NT | 2015, 2017 | kohteen länsipuolella |
| Kalvasmataramittari (<i>Colostygia aptata</i>) | NT | 2015 | kohteen itäpuolella |





Kuva 3. Suunnittelualueen kasvillisuustyyppit. YSA-kohde on rajattu mustalla, perinnebiotooppikohde turkoosilla värillä. Numerointi viittaa biotooppikuvioihin, joiden pohjalta on annettu myös hoito-ohjeet ja lajistaselvitys (taulukko 1).

5 Hoidon toimenpiteet, tavoitteet ja vaikutukset

Hoidon päätavoitteet alueella ovat avointen (niityt) ja puustoisten (hakamaat ja metsälaitumet) (ks. kuva 3) perinnebiotooppien hoito sekä maisema- ja luonnonarvojen säilyttäminen ja kehittäminen. Nämä edellyttävät avoimuuden säilyttämistä ja perinteisen maankäytön, laidunnuksen ja niiton jatkumista ja puuston ja pensaikon ajoittaista raivausta perinnebiotoopeilla.

Luonnonsuojelualueen metsäisellä osuudella (kuva 3, kuvio 402) tavoitteena on lehtomaisen kankaan kehittyminen luonnontilaiseksi vanhaksi metsäksi. Tämä mahdollistaa vain välttämättömien, vaaraa aiheuttavien puiden poiston ulkoilureitin ja parkkipaikan vierestä. Poistettavat puut jätetään kuviolle lahoppuiksi. Maisema-arvojen parantamiseksi kuviolle olevan ns. pallokuusen ympäriltä voidaan varovasti raivata tilaa nuoresta puustosta. Toimenpiteillä on pääosin positiivinen vaikutus perinnebiotooppiin, niiden lajistoon ja muihin suojeluarvoihin (ks. taulukko 2).

Taulukko 2. Toimenpiteiden vaikutukset YSA-kohteen kasvillisuustyyppisiin, havaittuun uhanalaiseen tai silmälläpidettävään hyönteislajistoon. Vaikutus voi olla positiivinen (+), negatiivinen (-), molempia, tai merkittävää vaikutusta ei ole (0). Tarkemmat vaikutukset kuvattu tekstissä.

| Kasvillisuustyyppi / laji | toimenpide | Vaikutus (+ / - / 0) ja kuvaus |
|--|--|---|
| Käenkaali-mustikkatyyppi (OMT), kuvio 402 | vaarallisten puiden poisto reittien ja parkkipaikan vierestä | - / 0 vähäisiä, ei merkittäviä vaikutuksia, kun reunapuusto harvenee. Puut jätetään tekopötkelöksi/maalahoppuiksi. |
| Kuivat heinäniityt (lampaannataniityt), kuvio 327 | laidunnus ja/tai niitto, täydennysraivaus | + ylläpitää perinnebiotooppi- ja maisema-arvoja |
| Tuoreet heinäniityt, kuvio 325 | laidunnus ja/tai niitto, täydennysraivaus | + ylläpitää perinnebiotooppi- ja maisema-arvoja |
| Tuoreet pienruohonniityt, 328, 404, 324, 407, 406, 331, 329, 332 | laidunnus ja/tai niitto, täydennysraivaus | + ylläpitää perinnebiotooppi- ja maisema-arvoja |
| Haat (hakamaat) | laidunnus ja/tai niitto, täydennysraivaus | + ylläpitää perinnebiotooppi- ja maisema-arvoja |
| Havupuuhaat | laidunnus ja/tai niitto, täydennysraivaus | + ylläpitää perinnebiotooppi- ja maisema-arvoja |
| Sekapuuhaat | puustoisen perinnebiotoopin hoito | + ylläpitää perinnebiotooppi- ja maisema-arvoja |
| Sekametsälaitumet | puustoisen perinnebiotoopin hoito | + ylläpitää perinnebiotooppi- ja maisema-arvoja |
| Kaikki kuviot | Vieraslajien poisto | + ylläpitää monimuotoisen lajiston säilymistä alueella |
| Hierakkakaitakoi | laidunnus, niitto, raivaus | + hoito ylläpitää lajin ja sen ravintokasvin (poimuhierakka) ensisijaista elinympäristöä (niittyraannat). |
| Laiduntadelaakanen | laidunnus, niitto, raivaus | + hoito ylläpitää lajin ensisijaista elinympäristöä (kuivat niityt, kedot ja nummet) |
| Lemmikkilude | laidunnus, niitto, raivaus | +0 ensisijainen elinympäristö luhtarannat. Hoito ylläpitää avoimuutta, mutta ei ulotu kosteimmalle alueelle. |
| Kynäjalava | laidunnus, niitto, raivaus | - / 0 Hoidolla ei merkittävää vaikutusta lajin elinympäristölle. Eläimet voivat syödä uusia taimia, ellei niitä rajata laitumesta pois. |

YSA-kohteella ei liikuta koneella, ellei se ole hoidolle ja esim. laidunrakennusten kunnostukselle tai eläinten hoidolle välttämätöntä, tällöinkin suositetaan kohteen keskellä kulkevaa vanhaa kärrypolkua. Koneellinen työ suositellaan tekemään talvella lumipeitteen aikaan, ettei maanpinta rikkoudu ja kasvillisuus kärsi.



Kohteella esiintyy kansalliseen vieraslajistrategiaan kuuluvista lajeista terttuseljaa (*Sambucus racemosa*) ja idänkanukan (*Cornus alba*) lajiketta korallikanukka (*Cornus alba 'Sibirica'*). Tavoitteena on näiden vieraslajien poisto kohteelta, mikä lisää monimuotoisen lajiston elinympäristöjä.

5.1 Laidunnus

Kohteen ensisijainen hoitomuoto on laidunnus. Pääasiallisiksi laiduneläimiksi sopivat lampaat (erityisesti koska syövät taimikkoa), naudat tai hevoset. Laidunkausi suositellaan aloitettavan heti toukokuussa, mutta aloituslohkoa tulisi vaihtaa vuosittain, jotta kasvien kukinta-ajat rauhoittuvat lohkoittain eri aikoina. Laidunnus tulee olla tehokasta, mutta ylilaidunnusta on vältettävä. Laidunpaineen säätelyyn suositellaan käyttämään lohko- tai rotaatiolaidunnusta ja vesiastian ja kivennäisten paikan siirtelyä laidunkauden aikana. Lisäravintoa ei tule kivennäisiä lukuun ottamatta antaa perinnebiotooppilohkoilla. YSA- ja perinnebiotooppikohteen kuvioita ei tule käyttää talvilaitumina.

Mikäli laidunnus ulotetaan rantaan kuviolle 405, tulee kynäjalavan lähiympäristö jättää laitumen ulkopuolelle. Samoin tulee kiinnittää huomiota, etteivät eläimet pääse syömään mahdollisia uusia kynäjalavan taimia, jotka aidataan laidunnuksen ulkopuolelle.

Laidunnusta täydennetään laidunkauden jälkeen niitolla, mikäli kaikki kasvillisuus ei tule syötyä (esim. sananjalka, mesiangervo, nokkonen ja hevohierakka). Jos hevohierakka (*Rumex longifolius*) ja poimuhierakka (*Rumex crispus*, hierakkakaitakoin ravintokasvi) voidaan erottaa toisistaan, jätetään poimuhierakkaa niittämättä etenkin kasvukauden aikana. Täydennysniitoissa poistetaan myös mahdolliset terttuseljan taimet. Niittojäte tulee poistaa perinnebiotooppi- ja YSA-kohteen ulkopuolelle heti niiton jälkeen. Saman lohkon niittojätettä ei anneta lisäravintona perinnebiotoopeilla laiduntaville eläimille.

Suunnitelman kohdealueen lisäksi ympäröivää aluetta suositellaan laiduntamaan avoimuuden lisäämiseksi ja perinnebiotooppialueiden laajentamiseksi.

Vaikutukset:

Laidunnus suosii matalaa perinnebiotooppilajistoa, erityisesti alueella jo esiintyvää huomionarvoista putkilokasvilajistoa (ks. taulukko 1). Kuolevan kasvillisuuden karike ja ravinteet eivät kerry maaperään ja hyödytä nopeasti kasvavaa korkeaa ja rehevää lajistoa, mikä tukahduttaisi perinnebiotooppilajistoa. Laidunnus aktivoi maaperän mahdollista siemenpankkia ja lisää elinympäristöjä mm. hyönteisille. Monimuotoistuva putkilokasvilajisto ja eläinten lanta voivat tuoda alueelle lisää hyönteislajeja ravinnon ja elinympäristöjen monipuolistuessa.

5.2 Niitto ja haravointi

Ajankohta: loppukesä, heinä-elo-syyskuu (kasvukauden lopussa, riippuu kasvukauden alkamisajankohdasta ja sääolosuhteista)

Mikäli aluetta hoidetaan vain niittämällä (ei laidunnusta), on suositeltavaa niittää kaikki perinnebiotooppikohteeseen sisältyvät avoimet alueet,



ensisijaisesti kuitenkin kuviot 326, 327, 325 (länsiosassa) ja 329, 406, 324 ja 331 (itäosassa). Niitto suositellaan tekemään käsityökaluin (viikate, sirppi) tai raivaussahan kolmioterialla koko alalta. Tällöin niittotapa on leikkaava, eikä vahingoita niittylajistoa niin paljon kuin murskaava terä (esim. siimaleikkuri). Siimaleikkuri soveltuu reheville alueille tai esim. sananjalan niittoon. Mikäli käsin niitto ei onnistu (esim. joinain vuosina).

Sananjalat voidaan niiton sijaan myös kepitää. Tällöin kasvusto hakataan poikki. Kepitettyjä sananjalkoja ei tarvitse työn hankaluuden vuoksi erikseen kerätä pois. Sananjalka tulisi kepitää tai niittää pari-kolme kertaa kesän aikana, ensimmäisen kerran juhannuksen tienoilla, jolloin kasvusto on korkea, mutta itiöpesät ei ole vielä kehittyneet. Mikäli kohteella havaitaan musta-apilaa (esiintymisalue kuviolla 326) tai ketoneilikkaa, tulee esiintymien vahingoittamista välttää erityisesti alkukesän hoidoissa, jotta kukinto onnistuu ja siemenet pääsevät varisemaan maahan. Mikäli hevонhierakka (*Rumex longifolius*) ja poimuhierakka (*Rumex crispus*, hierakkakaitakoin (VU) ravintokasvi) voidaan erottaa toisistaan, jätetään poimuhierakkaa niittämättä etenkin kasvukauden aikana.

Kaikki niittojäte tulee kerätä pois perinnebiotooppi- ja YSA-kohteelta.

Vaikutukset: oikea-aikainen ja oikeilla välineillä toteutettu niitto ja niittojätteen keruu edistää perinnebiotooppien edustavuutta ja niiden monimuotoisen lajiston elinympäristöjen suotuisia olosuhteita lisäämällä avoimuutta, sopivaa häiriötä kasvillisuuteen ja maaperään sekä vähentämällä itämistä tukahduttavaa kariketta ja korkeaa yksipuolista kasvillisuutta.

5.3 Raivaus ja vaarallisten puiden poisto

Ajankohta: 1.8.-14.4. (ei lintujen pesimäaikana), suositellaan elo-lokakuuta

Perinnebiotooppikuviot raivataan tarvittaessa niiton tai laidunnuksen täydennystoimena muutaman vuoden välein. Tällöin raivataan nousut taimikko ja pensaikko, erityisesti kuusen taimet. Katajia ei raivata (paitsi täysin kuolleet yksilöt). Marjovia pensaita ja lehtipuita (terttuseljaa lukuun ottamatta) säästetään, mikäli avoimuutta halutaan lisätä perinnebiotooppikuviolle.

YSA-kohteen kuviolla 402 ei raivata, paitsi kevyesti pallolatvaisen kuusen ympäriltä ja turvallisuussyistä kulkureittien ja parkkipaikan vierestä. Mikäli puita joudutaan poistamaan, jätetään puut kuviolle lahoamaan. Suositeltavaa on katkaista poistettavat puut tekopötkelöksi, mikäli mahdollista. Tällöin mahdollisimman pitkä pötkelö jätetään lahoamaan pystyyn, latva voidaan jättää metsäosuudelle lahoamaan.

Mikäli laidunnus tai niitto ulotetaan rantaan kuviolle 405, voidaan puustoa harventaa pensaikosta ja taimista sekä nuoresta puusta, etenkin kuusista. Raivauksissa pyritään jättämään puuryhmiä, vaihtelevilla etäisyyksillä tai raivaamaan tilaa leveälatvuksisille maisemapuille. Tavoitteena on valoisat avoimet aukeat ja moni-ikäinen ja -rakenteinen puusto. Kookkaat kaadetut puut jätetään kuviolle lahoamaan, mutta niistä poistetaan oksat ja latva, jolloin ravinnekuorma vähenee.



Kaikki raivausjätteet kerätään pois perinnebiotooppialueelta. Raivausjätteet voidaan myös polttaa alueella, mutta tällöin ainoastaan perinnebiotoopeilta kerätty raivausjäte (ei esim. ympäröivien alueiden raivausjätteitä, jolloin ravinnekuorma kasvaa suureksi). Rinnankorkeuslähimitaltaan yli 15 cm paksut lahopuut jätetään lahoamaan kohteelle.

Vaikutukset: Raivaaminen monipuolistaa hakamaiden ikä- ja lajirakennetta millä on positiivinen vaikutus hakamaiden edustavuuteen. Kuusen poisto vähentää myös varjostavuutta ja maaperän happamoitumista. Ajankohdalla ja koneellista kulkua välttämällä vähennetään negatiivisia vaikutuksia linnustoon. Raivausjätteen poisto vähentää ravinnekuormaa ja hyödyttää niittyajajistoa.

5.4 Vieraslajien poisto

Ajankohta: loppukesä-syky (1.8.-31.10.)

Kohteelta pyritään poistamaan kaikki terttuseljat ja korallikanukat. Terttuselja kasvaa kuivan maan perinnebiotooppiosuuksilla (suositellaan poistettavan kuitenkin myös muualta), korallikanukkaa rannassa.

Raivauksissa ei vahingoiteta ruohovartista perinnebiotooppilajistoa esim. kasaamalla raivausjätettä avoimille matalakasvuisille alueille. Lajien yksilöt poistetaan raivaussahalla tai oksasaksilla henkilötyönä. Kaikki raivausjäte poistetaan osa-alueilta ja jätetään kasoille tai poltetaan osa-alueiden ulkopuolella. Marjojen leviämistä on siirroissa vältettävä.

6 Lähteet

Tampereen hyönteistutkijain seura 2018, Pirkkalan Reipin tilan hyönteisselvitys 2017 - raportti 16.8.2018, Tampereen hyönteistutkijain seura ry.

PIR ELY 2018, Valtakunnallinen perinnemaiseman inventointiraportti Reipin katajakedosta 2018, Pirkanmaan ELY-keskus ja Metsähallituksen Uljas-paikkatietojärjestelmä 2022

Rintamäki 2016, Reipin alueen kotojen ja ketomaisten niittyjen kasvillisuus 2016, Pirkkalan kunta, Ympäristönsuojelu, Pirkanmaan Lintutieteellinen Yhdistys ry./Pekka Rintamäki 2016.

Lepänjuuri 2007, Reipin katajakedon hoitosuunnitelma, Pirkanmaan maa- ja kotitalousnaiset, ProAgria Pirkanmaa, Ympäristöyrittäjyys-hanke 2007.

Söyrinki & Ahro 2017, ProAgria Etelä-Suomi ry, maa- ja kotitalousnaiset, MKN Maisemapalvelut / Söyrinki & Ahro 2017.



7 Lisätietoja

Suvi Järvenpää
Projektisuunnittelija, Helmi-elinympäristöohjelma
suvi.jarvenpaa@ely-keskus.fi
puh. 029 503 6379, vaihde 0295 036 000

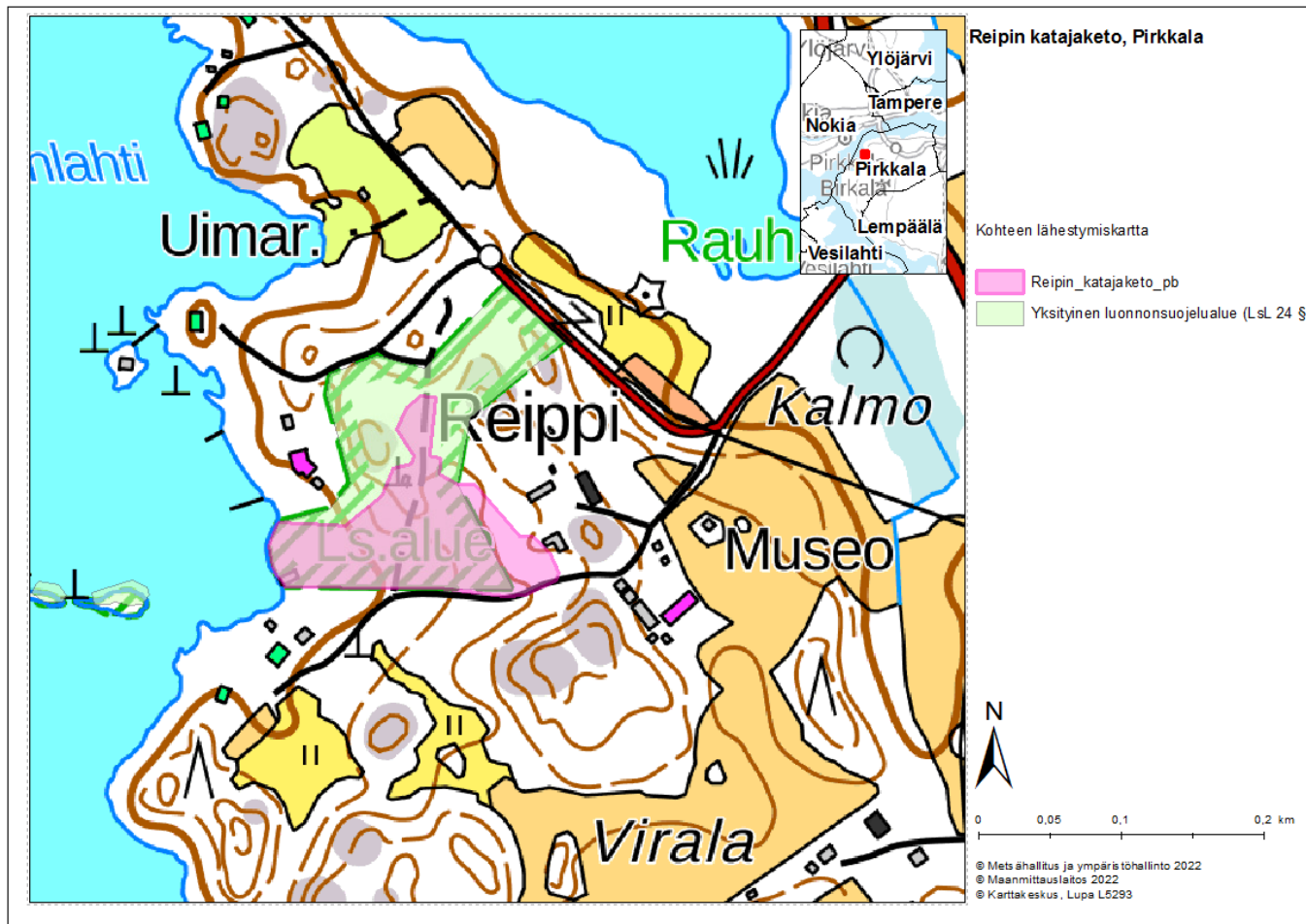
Luontoyksikkö
Pirkanmaan elinkeino-, liikenne- ja ympäristökeskus (ELY-keskus)
PL 297, 33101 Tampere
Yliopistonkatu 38

www.ely-keskus.fi/pirkanmaa
<https://ym.fi/helmi>



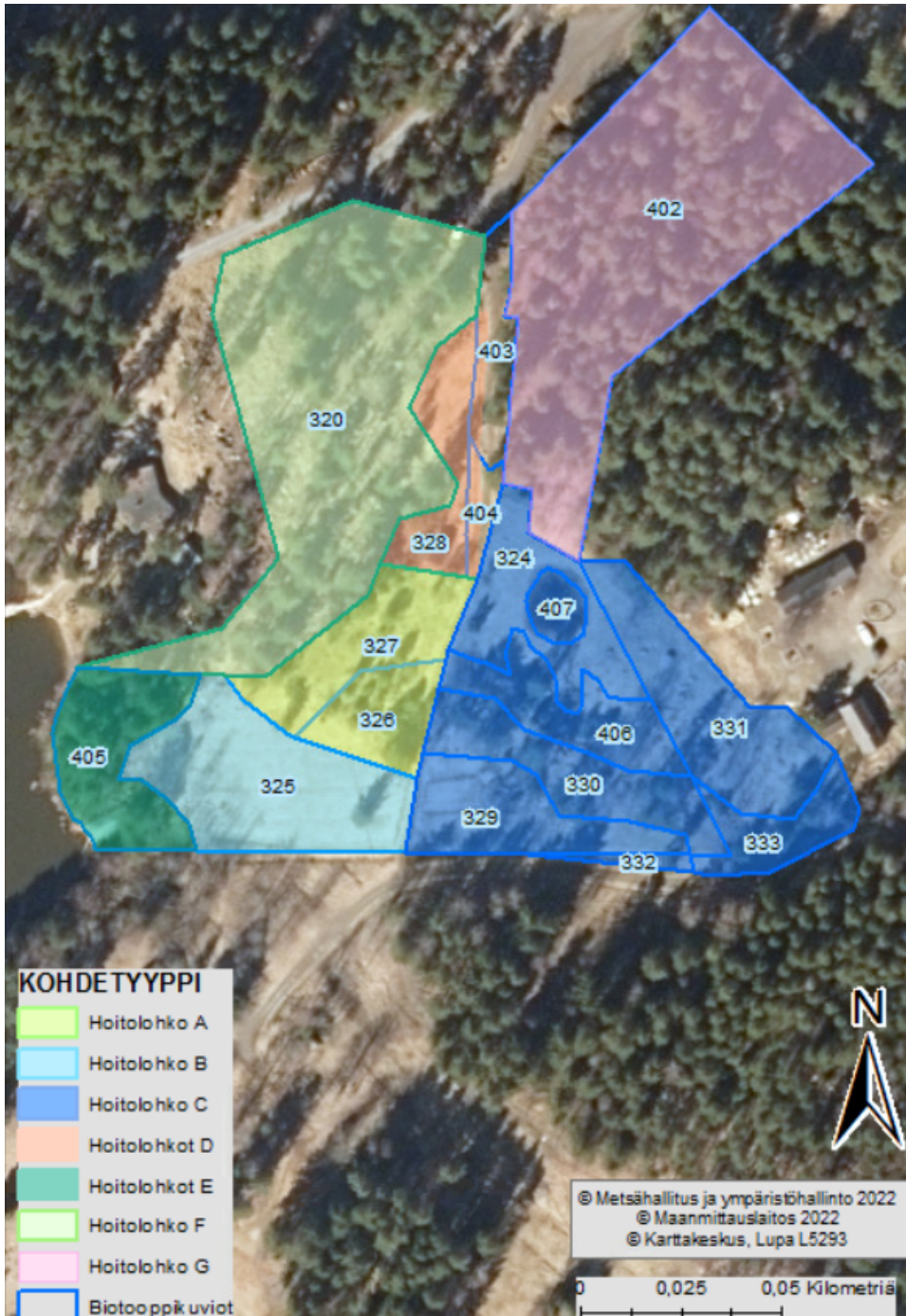


8 Karttoja ja kuvia kohteelta



Kuva 4. Reipin katajakedon lähestymiskartta. Kohde sijaitsee Pirkkalassa, Reipintien ja Museotien välissä.





Kuva 5. Hoitoloikat vuoden 2017 hoito- ja käyttösuunnitelman lohkoja mukaillen YSA- ja perinnebiotooppikohteiden alueella (vuoden 2017 suunnitelmassa lohkot ovat joiltain osin laajempia ja niitä on enemmän, ulottuen myös YSA-kohteen ulkopuolelle).



Kuva 6. Vas. rantakuviota 405 ja kynäjalavan elinympäristöä. Oik. kuvio 325, jossa laidun rajautuu rantaan mennessä metsäiseen osuuteen.



Kuva 7. Kohteen halkaiseva kärrypolku ja kuviota 328.



Reipin katajaketo suomi100 (YSA239451) Reipin katajaketo: hoito- ja käyttösuunnitelma v. 2022– 2026

Suvi Järvenpää
Pirkanmaan ELY-keskus

Hyväksytty Pirkanmaan elinkeino-, liikenne- ja ympäristökeskuksessa

Ylitarkastaja

Auli Suvanto

Asiakirja on sähköisesti hyväksytty ja merkintä hyväksynnästä on asiakirjan viimeisellä sivulla.



Tämä asiakirja PIRELY/3/2022 on hyväksytty sähköisesti / Detta dokument PIRELY/3/2022 har godkänts elektroniskt

Esittelijä Järvenpää Suvi 09.05.2022 09:45

Hyväksyjä Suvanto Auli 09.05.2022 13:18