



YHTEINEN PIRKKALAMME

PIRKKALAN LUONTO-OPAS





Laulujoutsen poseeraa Loukonlahden edustalla.

Tekstit ja kuvat: Kalle Salovaara & Vesa Vanninen (ellei toisin mainita)

Kartat: Erkkä Hurtola (sis. Maanmittauslaitoksen maastotietokannan 06/2022 aineistoa)

Taitto: Kalle Salovaara

Kansikuvat: Tuomo Hoikkala (etukansi) & Opa Latvala (takakansi)

ISSN: 2242-2978

ISBN: 978-952-65054-0-4 (pehmeäkantinen)

ISBN: 978-951-96871-9-3 (PDF)

Painopaikka: Grano Oy, Tampere

Lähdeviite: Pirkkalan luonto-opas, Pirkkalan ympäristönsuojelun julkaisuja 5. Salovaara K. & Vanninen V. 2022.



Ensimmäisen kerran v. 1862 silloisesta Pirkkalan Pinsiöstä löydetty pirkkalankoivu on Pirkkalan kunnan nimikkolaji. Kuva: Riina Peuhu

Lukijalle

Pienestä koostaan huolimatta Pirkkalan kunnan alueella on useita monimuotoisia luontokohteita, muun muassa vanhoja puistoalueita, reheviä ranta- ja puronvarsilehtoja, kosteikkoalueita, erilaisia niittyjä ja maisemapeltoja sekä melko laaja ja yhtenäinen metsäalue. Vuonna 2014 julkaistiin näiden esittelemiseksi Pirkkalan luonto-opas, josta on nyt kunnan 100-vuotisen taipaleen kunniaksi laadittu päivitetty ja laajennettu versio.

Tämän opaskirjaseen tarkoituksena on innostaa niin lapsia kuin aikuisiakin tutustumaan Pirkkalan monipuoliseen luontoon. Kirjasessa tarkastellaan Pirkkalan luontoa ja sen muuttumista monien erityyppisten kohteiden avulla. Kohde-esittelyjen kartoissa katkoviivoin piirretyt aluerajaukset ovat suuntaa-antavia rajauksia ja yhtenäisellä viivalla piirretyt rajaukset virallisia suojelualuerajauksia. Tarkempia tietoja monien luontokohteiden lajistosta ja muista luonnon ominaispiirteistä voi etsiä esimerkiksi kunnan ympäristönsuojelun nettisivuilta. Kaikista tehokkain ja palkitsevin tapa oppia lisää on kuitenkin suunnata itse ulkoilmaan luontoa havainnoimaan.

Tämä kirjanen on lopulta vain pintaraapaisu Pirkkalan luonnonympäristöstä. Mielenkiintoista luontoa voi löytää melkein mistä ja milloin tahansa. Jokamiehen oikeus takaa jokaiselle oikeuden nauttia luonnosta esimerkiksi lenkkeillen, valokuvaten, sienestäen tai marjastaen riippumatta siitä, kuka maan omistaa. On kuitenkin muistettava, että oikeus sisältää myös vastuun: luonnossa tulee kulkea sitä säästään.

Tekstissä esiintyvät IUCN-uhanalaisuusluokat:

CR = äärimmäisen uhanalaiset (*critically endangered*)

EN = erittäin uhanalaiset (*endangered*)

VU = vaarantuneet (*vulnerable*)

NT = silmälläpidettävät (*near threatened*)



Sisältö

Lukijalle	03
Kartta	04
Sisältö	05
Pirkkalan luonnon ominaispiirteitä	06
Pyhäjärven rantaluontoa	08
1. Pyhäjärvi	10
2. Rajasaaren kynäjalavametsikkö	15
3. Avesaaren lehdot	18
Luonnon monimuotoisuusohjelma	20
Taajaman lähiluontoa	22
4. Nikkilänlehdon luonnonsuojelualue	24
5. Kalliomäen pähkinäpensaslehto	26
6. Komperinmäki ja Killon vanha metsä	28
7. Haikan vanha kartanopuisto	32
8. Virkaniemen entinen huvila-alue	35
9. Vähäjärvi	38
10. Vuorenhään luonnonsuojelualue	42
11. Lastenojanvuori	45
Taajama-alueen liito-oravat	46
Pirkkalan lepakoista	47
Metsäretkikohteita	48
12. Saukkolammin ja Taaporinvuoren alue	50
13. Kaitajärvi ja Saunaoja	54
14. Vähä-Naistenjärvi	55
15. Iso-Naistenjärvi ja Pehkusuo	56
16. Jasperinojan ja Kurikkakallion alue	59
17. Leppäperkiön luonnonsuojelualue	62
18. Pulkajärven Natura-alue	64
Metsäekologinen verkosto	68
Maaseudun ympäristöä	70
19. Korteniityn tulvapelto	72
20. Sikojoen kosteikkoalue	74
21. Pappilan alue	80
22. Reipin katajaketo	82
23. Matalakorpi	85
Pirkkalan luonnonmuistomerkit	86
English summary	88
Lähteet	90



Pirkkalan luonnon ominaispiirteitä

Pirkkalan kunnan pinta-ala on 104,4 km², josta 81,4 km² on maa-alaa. Alueen pinnanmuotoihin ovat vaikuttaneet ratkaisevasti viimeisimmän jääkauden tapahtumat. Pirkkalan kartoista erottuu selvästi esimerkiksi mannerjään liikkumisesta aiheutunut kallioiden luode-kaakokoinen suuntautuneisuus. Alue vapautui mannerjäätiköstä noin 11 000 vuotta sitten, mutta päätyi siinä vaiheessa vielä muinaisen Itämerivaiheen, Yoldiameren, peittämäksi. Pirkkalan korkein kohta on Haikanvuoren laki, joka jäi yksittäiseksi saareksi Yoldiameren vedenpinnan ollessa korkeimmillaan. Nykyisin tämä niin kutsuttu ylimmän rannan taso kohoaa noin 160 metrin korkeudelle merenpinnasta. Jäätikön sulamisvaiheen aikana Pirkkalan kohdalle ei muodostunut suuria jäätiköjokiä, minkä vuoksi kunnan alueella ei ole lainkaan harjuja.

Pirkkalan kallioperä kuuluu Tampereen liuskealueen eteläpuoliseen Pirkkalan migmatiittialueeseen. Migmatiitti tarkoittaa seoskivilajia, joka koostuu kahdesta tai useammasta eri-ikäisestä kivilajista. Pirkkalassa yleisin migmatiitti on graniittijuovainen gneissi eli suonigneissi. Lähes puolet Pirkkalan maa-alasta on moreenia, joka verhoaa kallioperää melko ohuena kerroksena myös myöhemmin kerrostuneiden maalajien alla. Savimaat ovat laskeutuneet nykyisille paikoilleen ranta-alueille sekä maaperän notkelmiin ja painaumiin maankohoamisen ja rannansiirtymisen seurauksena.

Vesiluonnolla on suuri merkitys Pirkkalan maisemakuvassa. Pirkkalassa on rantaviivaa kaikkiaan noin 72 kilometriä, josta suurin osa, noin 53,5 kilometriä, on Pyhäjärven rantaa. Pyhäjärven rantakallioiden pinnat ovat paikoin hioutuneet sileiksi, saaden virtaviivaisen silokallion muodon, jossa näkyy uurteina jäätiköiden kulkusuunta. Paikoin voi nähdä myös katkenneita silokallioita, joiden kallionnokka on josakin lähistöllä siirtolohkareena. Järven rantatörmät ovat puolestaan jääneet muistoiksi menneiden aikojen tulvista, joista suurin syntyi Muinais-Näsijärven vesien syöksyessä Pispalanharjun notkelman yli Pyhäjärven arviolta noin 7000 vuotta sitten.

6 Pirkkalasta löytyy useita mannerjäätikön jättämiä jälkiä. Kuvassa on Haikan lavan silokalliota.



7 Pirkkalan metsät ovat keskimäärin rehevämpiä kuin vastaavilla leveysasteilla muualla Suomessa.

Pirkkalassa on kaikkiaan 20 järveä tai lampea. Näistä korkeimmalla sijaitsevan Iso-Naistenjärven ja Pyhäjärven välinen korkeusero on 59 metriä. Järvien ja lampien lisäksi Pirkkalassa on myös yksi monimuotoinen joki- ja kosteikkoalue, Sikojoki. Se saa vetensä kahdesta pienten järvien muodostamasta ketjusta, joiden ravintetaso nousee vähitellen alavammille alueille mentäessä. Laajoja suoalueita kunnan alueella ei ole, vaan suot ovat lähinnä joko järvenrantasoita tai pienialaisia korpia.

Pirkkala sijaitsee kauttaaltaan Etelä-Hämeen lehtokeskuksen (tai Pirkkalan lehtokeskuksen) alueella, missä metsät ovat keskimäärin rehevämpiä kuin muualla maassa. Ravinteikkaiden savimaiden lisäksi oman osansa Pirkkalan kasvillisuuden rehevyyteen tuovat otollinen pienilmasto vesistön äärellä sekä osin myös helposti rapautuvat ja emäksiset kivilajit, joista kasvit saavat osan tarvitsemista ravinteista. Lehtomaisuus näkyy muun muassa kenttäkerroksen kasvillisuuden monipuolisuudessa.

Lehtokasvit, kuten **koiranheisi** ja **mustakannonmarja**, ovat alueella yleisiä. Alueella esiintyy myös niin sanottuja jaloja lehtipuita jäänteinä jääkauden jälkeiseltä lämpökaudelta. Näistä yleisin on paikoin metsiköitäkin muodostava **metsälehmus**. Myös **vaahtera** on yleinen, vaikka se muodostaakin harvoin metsiköitä. Pyhäjärven entisellä tulvavyöhykkeellä kasvaa puolestaan useita uhanalaisia ja rauhoitettuja **kynäjalavia** (VU). Muutamilla suojaisilla ja lehtomaisilla rinteillä kasvavat **pähkinäpensaat** ovat niin ikään lämpökauden reliikkejä.

Korkeimmilla alueilla metsät ovat karumpia, pääosin mustikatyyppin kuusivaltaista kangasmetsää. Puolukkatyyppin mäntyvaltaisia metsiä on Pirkkalassa vähemmän. Purojen varsille ja kalliojyrkänteiden alusmetsiin on muodostunut paikoin reheviä lehtoja. Kallioalueiden metsät ovat puolestaan tavallisesti kuivia kangasmetsiä tai jäkäläisiä kalliometsiä, joissa maaperä on hyvin ohut tai puuttuu kokonaan.



Pyhäjärven ranta luontoa

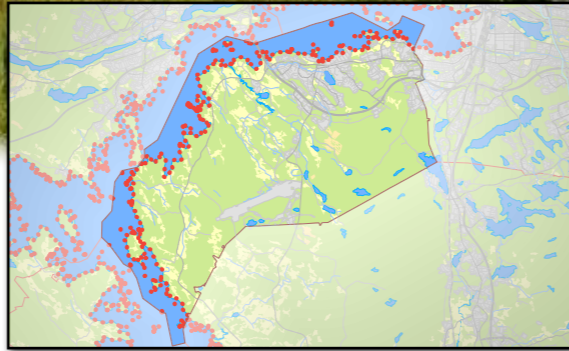
Pyhäjärvellä on hyvin keskeinen rooli Pirkkalan maisemakuvassa, minkä lisäksi sillä on myös merkittäviä luontoarvoja. Sen rannoilta – tai esimerkiksi veneestä käsin – voi havainnoida monenlaista mielenkiintoista lajistoa kaloista kasveihin.

Pyhäjärven rantaluontoa luonnehtivat monin paikoin erityisesti rehevät ja monimuotoiset rantalehdot. Esimerkkejä tällaisista ovat muun muassa valtakunnalliseen lehtojensuojeluohjelmaankin kuuluva Avesaaren lehtoalue sekä luonnosuojelulain mukaisena luontotyyppinä suojeltu Rajasaaren kynäjalavametsikkö.





Pyhäjärven rehevämät lahtialueet ovat tärkeitä elinympäristöjä monille lintulajeille. Kuvassa Kotolahti.



Pyhäjärvi

Pyhäjärvi on Kokemäenjoen vesistöalueella sijaitseva suuri ja kalaisa keskusjärvi, joka on tunnettu muun muassa **kuhistaan** sekä rannoilla kasvavista **kynäjalavista** (VU). Järvi ympäröi suurta osaa Pirkkalan kunnasta siten, että rantaviivan pituudeksi kertyy yhteensä noin 53,5 kilometriä. Pyhäjärven ranta-alueet ovat suurelta osin melko kivikkoisia, mutta etenkin järven eteläosasta löytyy myös selvästi rehevempiä, rantakasvillisuuden valloittamia osuuksia. Monet järven luodoista ja saarista tunnetaan lokkiyhdyksuntien pesimäpaikkoina.

Pyhäjärven vedenkorkeutta on säännöstelty vuodesta 1962 lähtien Melon voimalaitospadolla Nokialla. Säännöstely on lyhyellä aikajänteellä toteutettavaa niin sanottua lyhytaikais-säännöstelyä, joka aiheuttaa vedenkorkeuden jatkuvaa vähäistä sahaamista ylös alas. Säännöstelyn merkittävimmät vaikutukset ovat olleet talvinen vedenkorkeuden lasku, tulva-korkeuksien selvä aleneminen sekä kesäkauden vedenpinnan vakaus. Pyhäjärvellä luontaisesti esiintyneet kevättulvat ovat-

kin jääneet säännöstelyn seurauksena historiaan. Talvisen vedenpinnan laskun tavoitteena on tehdä tilaa keväisille lumen sulamisvesille sekä tuottaa energiaa tarpeen ollessa suurimmillaan.

Pyhäjärvi jakaantuu sen vesien peruslaadun osalta kahteen osaan. Järven pohjoisosaan (Ratinan suvanto - Nokianvirta) vedet tulevat Tammerkosken kautta Näsijärven reitiltä ja eteläosaan (Lempäälän kanava - Nokianvirta) Vanajaveden reitiltä. Kahden reitin vedet yhdistyvät Nokianvirrassa ja jatkavat matkaansa Kokemäenjoen kautta Selkämereen. Näsijärvestä tuleva vesi on laatuluokaltaan hyvää, eikä lainkaan yhtä voimakkaasti maatalouden kuormittamaa kuin Vanajaveden reitiltä tulevat vedet.

Pyhäjärven pohjoisosan ekologinen tila luokitellaan hyväksi, mikä tarkoittaa sitä, että esimerkiksi kalojen, pohjaeläinten, vesikasvien ja planktonlevien esiintymisessä ja lajistossa on



Hiljalleen jäätyvää Pyhäjärveä Reipinniemen edustalla.

korkeintaan vähäisiä ihmisen toiminnasta aiheutuvia muutoksia. Pyhäjärven pohjoisosan vesi jää kuitenkin asutuksen jätevesien takia astetta heikommaksi kuin Näsijärvellä. Eteläosassa Vanajavedeltä tuleva maatalouden kuormittama runsasravinteisempi vesi nostaa veden ravinnetason selvästi pohjoisosaa korkeammaksi, mikä näkyy muun muassa sinilevien määrässä. Vedenlaatu ja ekologinen tila jäävätkin eteläosassa kaikkiaan tyydyttävälle tasolle. Lisäksi lahtialueet, joilla vedenvaihtuvuus on heikompaa, ovat selvästi rehevempiä avoimpiin pääaltaisiin verrattuna.

Pyhäjärvi myös mataloituu etelään päin mentäessä. Matalamat liejupohjaiset lahdenpohjukat ja muut suojaiset rannat ovat usein erilaisen rantakasvillisuuden peitossa. Vanajavedeltä tuttu vieraslaji **isosorsimo** vaikuttaisi valtaavan jatkuvasti enemmän kasvutilaa ranta-alueilta tukahduttaen ja syrjäyttäen niiden alkuperäistä kasvillisuutta. Pyhäjärvi toimii myös monien kotoperäisten kasvien leviämistienä.

Pyhäjärvi lukuina

- Kokonaispinta-ala on noin 121,6 km² (12 160 ha), josta Pirkkalan kunnassa on 21,6 km² (rantaviivaa 53,5 km).
- Suomen järvien suuruustilastossa Pyhäjärvi on sijalla 39.
- Järven keskisyvyys on 5,5 metriä ja suurin syvyys noin 50 metriä.
- Veden keskiviipymä on vain noin 38 vuorokautta.
- Järveä on säännöstelty vuodesta 1962 alkaen. Suurin säännöstelyväli on 1,55 metriä. Keskimääräinen vedenkorkeus on NN +76,87 metriä.
- Pyhäjärven rannoilla arvioidaan kasvavan noin 1000 kynäjalavaa, jos pienetkin puut lasketaan (noin 10 % Suomen kynäjalavista).
- Pyhäjärvellä on useita kaimoja. Järviwikin mukaan Suomessa on 39 Pyhäjärveä.

Isosorsimo

Isosorsimo (*Glyceria maxima*) on 1 – 2,5 -metriseksi kasvava vesistöjen rannoilla esiintyvä vieraskasvi, joka muodostaa laajoja luontaisen rantakasvillisuuden syrjäyttäviä massakasvustoja. Sen erottaa muista rantojen heinistä kuten **järvi-ruo'osta** ja **piurusta** muun muassa alapuolelta kiiltävistä lehdistään, umpinaisista lehtitupeistaan sekä selvästi karheista kukinnoistaan. Isosorsimo voi suurina esiintyminä muuttaa haitallisesti myös kalojen ja rapujen elinympäristöjä sekä vaikeuttaa vesistöalueiden virkistyskäyttöä kuten kalastamista, uimista ja veneilyä.

Isosorsimokasvustot kannattaa hävittää niiden ollessa vielä pieniä, sillä suureksi päässeiden kasvustojen poistaminen voi osoittautua kalliiksi ja työlääksi. Pieniä kasvustoja voi torjua maa- tai vesialueen omistajan luvalla niittämällä, jolloin ensimmäinen niitto kannattaa tehdä ennen kukkimista ja toistaa muutaman viikon välein. Niittojätteet tulee kerätä aina pois. Mikäli vesistöön on suunniteltu tehtävän ruoppausta, kannattaa se kohdistaa isosorsimokasvustoihin. Pirkkalassa isosorsimoa on kokeiltu hävittää myös peittämällä kasvustoja tiiviillä ja paksuilla pressuilla, tosin menetelmän vaikutukset ovat osoittautuneet melko lyhytaikaisiksi.



■ Tiheät isosorsimokasvustot voivat pahimmillaan valloittaa kokonaisia vesialueita.

Tietynlainen rehevyys on hyväksi monien eläin- ja kasvilajien kannalta. Pyhäjärven eteläosien rehevillä rantavesillä viihtyvät hyvin esimerkiksi **silkkiuikku** (NT) ja monet sorsalinnut. Pohjoisosan karumpien selkävesien tyypillisiä lintuja taas ovat muun muassa **selkälokki** (EN), **naurulokki** (VU), **isokoskelo** (NT), **tukkakoskelo** (NT), **kuikka** ja **kalatiira**. Myös Itämereltä sisävesiin levinneen **meriharakan** tiedetään pesivän alueella. Kuikan sukulaislaji **kaakkuri** puolestaan hyödyntää Pyhäjärveä ruokailupaikkanaan.

Monet lintulajit käyttävät Pyhäjärveä myös muuttoreittinään. Kevätmuutto huipentuu huhtikuun loppupuolella, mutta ensimmäisiä muuttolintuja kannattaa tarkkailla Pyhäjärven sulilla vesialueilla jo maaliskuussa, kun sää on riittävän leuto ja tuulensuunta suotuisa. Erityisesti vesilintuja, lokkeja ja kahlaajia esiintyy runsaasti, mutta myös petolintuja on usein näkyvillä. Takaisin etelään matkaavia lintuja näkee puolestaan parhaiten

syyskuun kuulaina päivinä. Syysmuuttosesonki on kuitenkin varsin pitkä: viimeisimmät linnut lähtevät muuttomatkalleen vasta järvien jäädyttyä.

Pirkkalassa Pyhäjärven rannoilla on useita hyviä muuttolintujen tarkkailupaikkoja. Tällaisia ovat esimerkiksi monet korkealla olevat avoimet paikat, kuten Rajaniemen itäpuolinen kallio. Suosituimpia lintujen tarkkailupisteitä ovat kuitenkin Pappilan ja Sikojoen lintutornit. Pirkkalan seurakunnan rakentamasta lintutornista Pappilassa on havainnointu muun muassa **piekanoja** (EN), **hiirihaukkoja** (VU), **maakotkia** (VU), **merikotkia**, **tuulihaukkoja** ja **ampuhaukkoja** muuttomatkoihinsa. Näistä kaikkein vaikuttavimpia lienevät valtavan kokoiset merikotkat, joita voi jäädä useaksikin viikoksi ruokailemaan ja lepäämään Pyhäjärven selkäalueille. Viime vuosina merikotkia on jopa talvehtinut alueella kalastajien jälle jättämien kalojen houkuttelemina.



■ Kanadanhanhi on melko yleinen näky Pirkkalan vesialueilla. Tämä kuva on otettu keväällä Loukonlahden uimarannan edustalta.



■ Naurulokin parhaita tuntomerkkejä ovat sen tummanruskea pää sekä kirkuva ääni.



■ Pohjoisella Pyhäjärvellä esiintyvä kuikka on tyypillinen karumpien selkävesien lintu.



■ Silkkiuikun poikue koostuu tyypillisesti 3 - 6 poikasesta. Silkkiuikkuemom näkee usein kuljettavan poikasiaan selässään.

Pirkanmaa tunnetaan kuhamaana. Pitkänomaista ahventa muistuttavaa kuhaa esiintyy koko Pyhäjärvellä, mutta erityisesti laji viihtyy eteläosien sameammilla vesillä. Vuosittaiset kuhasaaliit ovat olleet jyrkässä kasvussa viimeisen vuosikymmenen aikana, käsittäen jo yli kolmanneksen koko Pyhäjärven kalojen saalisosuudesta. Pyhäjärven eteläosassa tavataan runsaasti myös **haukia**. Kaikkein leimaa-antavin piirre eteläisen Pyhäjärven kalastolle lienee kuitenkin särjensukuisten kalojen, erityisesti **sulkavan** runsaus. Särkikalajien osuus pienenee siirryttäessä Saviselältä pohjoiseen Näsijärveltä tulevien kirkkaampiin ja vähäravinteisempiin vesien vaikutuspiiriin.

Pyhäjärven on istutettu vuosien varrella runsaasti eri kalalajeja, kaikkein eniten siikoja. Näistä suuri osa on ollut tiheähampaista **planktonsiikaa**. Vuosittaiset siikasaaliit vaihtelevat istutusten mukaan, koska siika ei kykene lisääntymään Pyhäjärvessä luontaisesti ainakaan merkittävässä määrin. **Taimenia** ja **kirjolohia** on niin ikään istutettu runsaasti, ja nämä kalalajit muodostavatkin jo merkittävän osan kaikista saaliskaloista järven pohjoisosalla. Pohjoisosaan on istutettu myös muun muassa haukea ja **ankeriaista**. Kuhaistutukset on kannan vahvistumisen ja luontaisen lisääntymisen myötä lopetettu tarpeettomana.

Pyhäjärven on istutettu lisäksi **toutaimia**. Tämä hopeakylkinen ja eviltään punaisenruskea särkikaloihin kuuluva laji oli vielä 1980-luvulla uhanalainen koko Suomessa, mutta istutusten ja vesien yleisen tilan paranemisen ansiosta kanta on viimeisten vuosikymmenien aikana vahvistunut. Mitenkään erityisen merkittävä saaliskala se ei määrällisesti silti ole. Toutain luokitellaan nykyisin silmälläpidettäväksi kalalajiksi, ja se kuuluu lisäksi EU:n luontodirektiivin lajeihin. Toutain on myös Pirkanmaan maakuntakala.

Täplärapuistutusten johdosta Pyhäjärven kivikkorannoilla päästiin jälleen ravustamaan 1990-luvun lopulla lähes 100 vuotta kestäneen tauon jälkeen. Täpläravuihin esiintyvän rapuruton takia alkuperäinen **jokirapu** (EN) ei kuitenkaan koskaan palautune Pyhäjärvelle. Aikaisemmin järvireitillä oli runsaasti jokirapuja, mutta ne hävisivät tyystin rapuruton takia.

Lisätietoja:

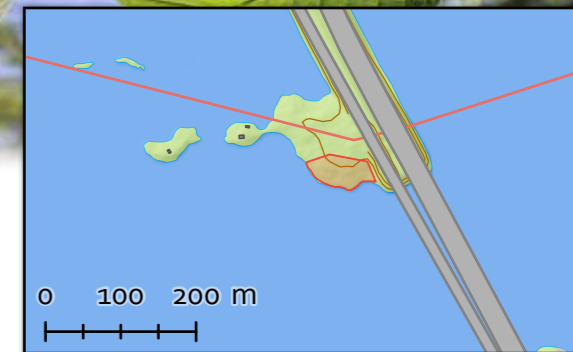
- www.jarviwiki.fi/wiki/Pyhäjärvi, 2022.
- *Pyhäjärven kalataloudellinen yhteistarkkailu vuonna 2019*. KVVY, 2019.
- *Pirkkalan Kotolahden ranta- ja vesilinnusto 2016*. Pirkanmaan Luontotieteellinen Yhdistys ry, Rintämäki, 2016.



Pyhäjärven jäällä käy talvisin paljon pilkkijöitä. Kuva: Opa Latvala



Rajasaaren rantalehdossa kasvaa kymmenittäin kynäjalavia.



Rajasaaren kynäjalavametsikkö

Vanhan Rajasalmen sillan kupeessa Pirkkalan ja Nokian rajalla sijaitseva Rajasaaren kynäjalavametsikkö on Pirkkalan ainoa **kynäjalavien** (VU) perusteella luontotyyppinä suojeltu alue. Saaren edelleen melko edustava kynäjalavametsikkö on aikaisemmin ollut suurempikin, mutta osa saaresta jäi vuonna 1973 valmistuneen Rajasalmen sillan alle.

Rajasaaren kynäjalavametsikkö on luonnontilaisen kaltainen kuiva rantalehto, jonka puusto on ikä- ja lajirakenteeltaan varsin monipuolista. Erityisesti lehtipuiden osuus puustossa on verrattain suuri. Alueelta löytyy myös runsaasti vanhaa ja järeää pysty- ja maalahopuuta, joka luo otollisia kasvualustoja etenkin monille kääville. Kenttäkerroksen yleisinä kasvilajeina esiintyvät muun muassa **käenkaali**, **metsäorvokki** ja **oravanmarja**. Runsaan pensaskerroksen yleisimpiä kasveja ovat puolestaan **koiranheisi**, **paatsama**, **vadelma** ja **punaherukka**. Rannan kasvillisuudesta löytyy myös joitakin luhtalajeja, kuten **myrkkyykeiso**, **järviruoko** ja erinäisiä saroja.

Tieliikenteen pölyn kuivattavaa vaikutusta lukuun ottamatta Rajasaari on saanut kehittyä pitkään melko luonnontilaisena. Saarella näkyvätkin kokonaisuudessaan pitkäaikaisen sukcession vaikutukset; sen keskiosa on osin kuusettunut, mutta kuuset eivät ole kyenneet valloittamaan rantavyöhykettä. Tämä johtuu siitä, että myrskytuulten vaikutuksista vanhimmat ja huonokuntoisimmat puut kaatuvat helposti ja pioneeriapuula-jehiin kuuluvat lehtipuut valtaavat vapautuneet kasvupaikat.

Rajasaaren maasto on kauttaaltaan melko tasaista ja kivikkoista rantaa, joka jää korkeintaan enää vain hyvin kapealta alalta kevättulvien alle. Kynäjalava on kevättulvien puuttuessa huono kilpailemaan uusista kasvupaikoista. Saarella on kynäjalavia kaikista ikäluokista; ainoastaan taimet puuttuvat. Alueen vanhimmat ja suurimmat runkomaiset kynäjalavat (17 kappaletta) ovat suurelta osin jo melko huonokuntoisia, joiden lisäksi alueella on myös useampia kuolleita yksilöitä. Uutena alueella on kasvamassa vain joitakin riukumaisia yksilöitä.

Kynäjalava

Pirkkalan Pyhäjärven rantalehdoilla ja entisillä tulvarannoilla kasvaa useita erikokoisia ja -ikäisiä kynäjalavia (*Ulmus laevis*). Kynäjalava on valtakunnallisesti uhanalainen ja rauhoitettu jalo lehtipuu, joka luokiteltiin vuoden 2019 uhanalaistarkastelussa vaarantuneeksi (VU). Suomen luonnonvaraisista kynäjalavista valtaosa kasvaa Kokemäenjoen vesistön keskuserien Vanajaveden, Pyhäjärven ja Kuloveden rannoilla.

Kynäjalavan tunnistaa helpoiten sen suippokärkisistä ja tyvestään epämukaisista lehdistä taikka sen harmaanruskeasta rungosta, jonka kaarna hilseilee tyypillisen levymäisesti. Kynäjalavan pienet ja vaatimattomat kukat kukkivat varhain keväällä jo ennen lehtien puhkeamista, jolloin ne saattavat toisinaan peittää lähes koko latvuksen ruskeanpunaiseen harsoon. Vanhemmat puut voi tunnistaa ympäri vuoden myös niiden järeähaarisista ja kauniin koukeroisista latvuksista. Parhaimmillaan kynäjalava voi kasvaa jopa yli 20-metriseksi.

Suomen luonnonsuojeluliiton Pirkanmaan luonnonsuojelupiiri julkaisi vuonna 2017 selvityksen Pyhäjärven, Nokianvirran ja Kuloveden kynäjalavista. Pirkkalan Pyhäjärven rannoilla ja saarilla kasvaa selvityksen mukaan kaikkiaan 527 luonnonvaraista kynäjalavaa, joista osa on hyvin vanhoja ja suuria. Laajimmat esiintymät keskittyvät etenkin Pyhäjärven Saviselän rannoille. Saarista kynäjalavaa esiintyy eniten Isosaarella (4,6 ha), josta on löydetty yhteensä 59 kynäjalavaa. Pirkkalan seurakunnan omistuksessa oleva saari onkin suunnitteilla rauhoittaa luonnonsuojelualueeksi. Kynäjalavia kasvaa myös taajama-alueella aivan asutuksen tuntumassa, esimerkiksi Haikanlahden rannalla. Rajasaaren kynäjalavametsikkö on Pirkkalan ainoa luontotyyppinä suojeltu kynäjalavalehto.

Kynäjalavat kasvavat Pyhäjärven savisilla rantatasanteilla tyypillisesti muutaman puun rykelminä. Vanhimmat ja kookkaimmat yksilöt kasvavat usein korkeammalla nykyiseen vedenpinnantasoon nähden. Tämä selittyy sillä, että kynäjalavien siementaimet ovat saaneet aina uutta elintilaa Pyhäjärven vedenpinnantasoin vaihteiden

laskemisten yhteydessä 1700- ja 1800-luvuilla. Pirkkalan vanhimmat kynäjalavat lienevätkin tältä ajalta. Myös Pyhäjärven entiset tulvat paljastivat keväisin sopivaa maata, josta kynäjalavan taimet heikkoina kilpailijoina hyötyivät. Nykyisin Pyhäjärven ei kunnollisia tulvia enää ole, mikä vaikeuttaa kynäjalavan uudistumista siemenestä.

Lisätietoja:

- *Pyhäjärven, Nokianvirran ja Kuloveden kynäjalavat. Järven tausta, 2017.*



■ Pirkkalan suurin kynäjalava sijaitsee Haikan tanssilavan parkkipaikan reunalla, jossa sillä on alueen asemakaavassa suojelumerkintä s.



■ Kynäjalavan lehtiä.



Avesaaren arvokasta rantalehtoa. Puiden välistä siintää Pyhäjärven Leipojanlahti.

Avesaaren lehdot

Avesaari on noin 65 hehtaarin kokoinen saari Pyhäjärven saaristossa. Saarella sijaitsee neljä erillistä vuosina 2005 ja 2006 rauhoitettua luonnonsuojelualuetta, joiden kokonaispinta-ala on noin 9,2 hehtaaria. Näistä vajaa 8 hehtaaria on suojeltu valtakunnallisen lehtojensuojeluohjelman lehtoina. Avesaarella onkin hyvin edustettuina erilaisia lehtotyyppisiä kuivista kosteisiin. Alueelta löytyy muun muassa lehtokallioita ja lehmuslehtoja, joilla kasvaa paikoin runsaasti **metsälehmuksia**, erityisesti pensaskerrossa mutta myös kookkaampina puina. Lehmuslehtoalueet ovat lähinnä tuoretta ja runsasravinteista imikkä-lehto-orvokkityypin lehtoa.

Kaikille Avesaaren neljälle suojelualueelle on yhteistä niiden pohjakerroksen runsaskarikkeisuus. Myös haapaa ja lahopuuta on paikoitellen varsin runsaasti. Kenttä- ja pensaskerrossa kasvaa erilaista lehtojen ja lehtomaisten metsien kasvilisuutta, erityisesti **lillukkaa**, **sinivuokkoa**, **kieloa**, **näsiää** ja **taikinamarjaa**. Hieman harvalukuisempaan tavataan muun

muassa **sudenmarjaa**, **metsäorvokkia**, **koiranheittä** ja **mustakannamarjaa**. Näiden lisäksi alueella esiintyy ainakin valtakunnallisesti rauhoitettua **lehtoneidonvaippaa**. Taannoin on tehty havaintoja harvinaisemmistakin lehtojen kasvilajeista, joista huomionarvoisimpina mainittakoon **rantalitukka** (EN) ja **pesäjuuri** (NT).

Avesaaren lehtojen linnustossa tavataan monipuolista vanhojen ja lehtomaisten metsien lajistoa. Vanhojen metsien tunnuslajistoon lukeutuvat muun muassa **pikkusieppo**, **tiltalti**, **pohjantikka** sekä Pirkanmaalla melko harvalukuinen **idänuunilintu**. Myös **lehtopöllön** tiedetään viihtyvän alueella. Uhanalaisten lintulajien osalta havaintoja on ainakin **hömötiaisesta** (EN) ja **töyhtötiaisesta** (VU). Pyhäjärven vesistön ympäröimänä saari on myös lepakoille mieluisin, sillä se takaa niille runsaasti hyönteisravintoa. Avesaaren kesäisellä yötaivaalla voikin nähdä lentelemässä ainakin **pohjanlepakoita**, **viiksi-siippoja** ja **vesisiippoja**.



Amin kanavaa Äijäläntieltä kuvattuna, etualalla rentukka. Samaiselta paikalta on tehty saukkohavaintoja.



Pistävän pahanhajuinen rikkivalmuska on eteläisten lehtojen sieninä tunnettu laji. Kuva: Lasse Kosonen

Myös Avesaaren sienilajistoa on selvitetty. Saaren mielenkiintoisimpiin ja harvinaisimpiin helttasieniin lukeutuvat muun muassa **rikkivalmuska**, **hiipposavulakki** ja **liituvinokas**. Liituvinokas on tyypillinen hyvien lehtojen tunnuslaji, joka lahottaa maahan pudonneita lehtipuiden oksia ja puunrunkoja. Sitä on luonnehdittu jopa luonnonsuojelualueindikaattoriksi. Alueen merkittävin kääpälöytö on melko harvinainen **risukarakääpä**.

Avesaaren on tieyhteys Äijäläntietä pitkin. Kesällä 2012 vanhan pengertien alle asennettiin rumpuputket, mikä palautti veden virtauksen takaisin Leipojanlahteen lähes sadan vuoden jälkeen. Virtauksen palauttaminen yhdessä vuoden 2013 syksyllä tehtyjen ruoppausten kanssa auttavat estämään lahtien umpeenkasvua ja näin parantavat muun muassa linnuston elinolosuhteita alueella. Kunnostettu vesialue nimettiin epävirallisesti Amin kanavaksi, ja sillä tavataan nykyisin muun muassa **laulujoutsenia** ja **telkkiä**. Ympäroivältä ruovikolta voi kantautua myös esimerkiksi **ruokokertusen** (NT) laulua. Kanava on lisäksi **saukon** ja **viitasammakon** esiintymisaluetta.

Lisätietoja:

- *Sieniselvityksiä Pirkkalan luonnonsuojelualueilla: Avesaari. Tmi Luonto-Lasse, 2020.*
- *Avesaaren alueen luontoselvitys 2020. Agriborealis osk, Rintamäki, 2020.*



Koiranheisi viihtyy tuoreilla ja kosteilla lehdolla. Sen väkevän happamat marjat ovat syömäkelpoisia.



Luonnon monimuotoisuusohjelma

Monet eliöt ja luontotyypit ovat uhanalaistuneet ihmisen aiheuttamien haitallisten ympäristömuutosten vuoksi niin maailmanlaajuisesti kuin kansallisestikin. Tästä syystä Pirkkalassa valmisteltiin vuosina 2019-2020 luonnon monimuotoisuusohjelmaa (lumo-ohjelma), jonka päämääränä on pysäyttää luonnon monimuotoisuuden köyhtyminen ja ekosysteemipalvelujen heikkeneminen Pirkkalassa vuoteen 2030 mennessä. Lumo-ohjelma pyrkii tuomaan luonnon monimuotoisuuden ja ekologisen näkökulman osaksi kunnan päätöksentekoa. Ohjelma hyväksyttiin kunnanvaltuustossa lokakuussa 2020, ja sen asettamien tavoitteiden toteutuessa hyötyvät niin luonto kuin kuntalaiset ja elinkeinoelämäkin.

Pirkkalassa on jo tehty useita käytännön toimenpiteitä luonnon monimuotoisuuden edistämiseksi, kuten rakennettu kosteikkoja, tehty luontoselvityksiä, torjuttu vieraslajeja ja perustettu luonnonsuojelualueita, ja samoja toimia tullaan jatkamaan myös tulevaisuudessa. Lumo-ohjelman yhtenä tavoitteista on esimerkiksi edelleen kaksinkertaistaa luonnonsuojelualueiden pinta-ala Pirkkalassa vuoteen 2030 mennessä. Muihin ohjelman tavoitteisiin lukeutuvat muun muassa metsäekologisen verkoston parantaminen (ks. sivu 68), ekosysteemien hoito ja ennallistaminen, luonnon monimuotoisuuden huomioiminen kaavoituksessa, vesistö- ja pienvesistökunnostusten toteuttaminen sekä kuntalaisten luontotietoisuuden lisääminen.

Pirkkalan luonnon monimuotoisuusohjelman päätavoitteet:

1. Edistää uhanalaisten lajien ja luontotyyppien suojelua
2. Edistää kuntalaisten hyvinvointia ja kunnan viihtyisyyttä
3. Edistää ilmastonmuutokseen sopeutumista ja vesiensuojelua

Lisätietoja:

- *Pirkkalan kunnan luonnon monimuotoisuusohjelma 2020-2030.*

Yksi lumo-ohjelman toimenpiteistä on merkitä kaikki kunnan alueella kasvavat kynäjalavat.



Pirkkalassa pyritään hyödyntämään luonnonmukaisempia hulevesiratkaisuja, kuten kosteikkoja. Riekonlahteen on rakennettu yksi tällainen monimuotoinen kosteikkoalue, joka on nykyisin muun muassa monien sudenkorentolajien mieleen. Kuvassa kaksi tytönkorentoa parittelupuhissa.



Taajaman lähiluontoa

Pirkkalan asutus painottuu vahvasti kehätien sisäpuoliselle alueelle. Melko tiiviistä rakentamisesta huolimatta asuinalueiden väleihin on kuitenkin säästynyt useita arvokkaita lähiluontokohteita, jotka ovat monien pirkkalalaisten päivittäisessä virkistyskäytössä.

Taajaman monipuoliseen lähiympäristöön kuuluu muun muassa reheviä lehtolaikkuja, villiintyneitä puistoja sekä vanhoja luonnontilaisena säilyneitä metsiä. Monet kohteista ovat mielenkiintoisia paitsi luontonsa myös monivaiheisen historian puolesta, kuten Haikan vanha kartanopuisto sekä aivan Pirkkalan kuntakeskuksessa sijaitseva Vähäjärvi rantoineen.



Lehmuslehdon vehreyttä alkukesästä.



Nikkilänlehdon luonnonsuojelualue

Nikkilänlehdon luonnonsuojelualue on vuonna 1986 rauhoitettu noin hehtaarin suuruinen kallioinen ja rehevä jalopuulehto, jonka etelään viettävällä rinteellä kasvaa useita vanhoja ja kookkaita **metsälehmäksiä**. Lehtoalue sijaitsee Nikkilänniemessä, joka oli aikoinaan saari, kunnes 1700-luvulla Pyhäjärven vedenpintaa laskettaessa se voitiin yhdistää mantereeseen rakentamalla sinne tie. Tien molemmille puolille on muodostunut rehevä lampare.

Nikkilänlehdon rehevän kenttäkerroksen yleisimpiä lajeja ovat muun muassa **sinivuokko**, **soreahiirenporras**, sekä laajoja yhtenäisiä kasvustoja muodostava **kielo**. Paikoin esiintyy harvinaisiakin lajeja, esimerkiksi **nahkajakäliä**. Alueelle on muodostunut ajan saatossa myös runsaasti luonnon monimuotoisuutta lisäävää lehtilahojuuta kääpien ja hyönteisten elinalustaksi. Nikkilänniemen väljästi rakennettu vanha asuinalue puistomaisine pihapiireineen muodostaa luonnonsuojelualueelle eräänlaisen puskurivyöhykkeen.

Nikkilänlehdossa on rikas perhoslajisto. Tutkimustyö alueen perhoslajiston selvittämiseksi aloitettiin jo yli sata vuotta sitten. Vanhin tieto alueelta on vuodelta 1901, jolloin Thorwald Grönblom löysi Nikkilänniemestä Suomelle uutena lajina **nunnamittarin** (VU). Tuolloin seudun asuttu alue oli vielä hyvin harvaa ja perhoslajistoa hyödyttävä kasvusto siten nykyistä monipuolisempaa. Nikkilänniemen, kuten yleensäkin lehtoalueiden, perhosfaunaa luonnehtii voimakkaasti alueen kasvusto. Erityisesti metsälehmuksella ja **mustakonnanmarjalla** elää useita sellaisia lajeja, jotka käyttävät vain mainittuja lajeja ravintokasveinaan.

Nikkilänniemen edustalla voi tehdä myös mielenkiintoisia lintuhavaintoja. Muun muassa **kaakkurit** käyvät usein ruokailemassa niemeä ympäröivällä Pyhäjärvellä, ja Nikkilänlahden lampareissa on pesinyt useana vuonna **silkkiuikku** (NT). Nikkilänlahden yllä voi havaita lentelemässä myös esimerkiksi **haarapääskyn** (VU), **kalatiiran** tai **meriharakan**.



Nikkilänlehdon alueelle on ehtinyt kertyä runsaasti luonnon monimuotoisuutta lisäävää lehtilahojuustoa.



Metsälehmuksen tunnistaa usein kaikkein helpoiten sen pyöreän herttamaisesta lehdistä.



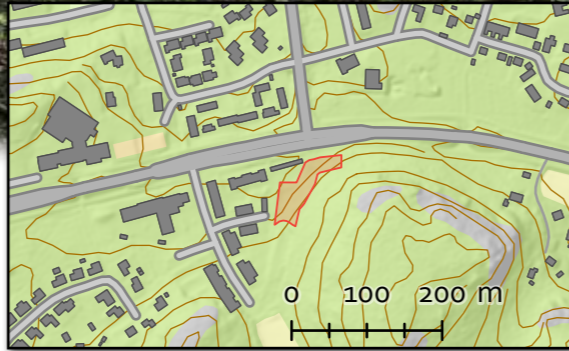
Kenttäkerroksen hallitseva laji on kielo. Yhtenäiset kielokasvustot ovat tavallisesti yhtä ja samaa yksilöä.



Nikkilänniemen lampareilla voi nähdä vierailevan myös harvemmin tavattavia lintuja. Kuvassa harmaahaikara.



Pähkinäpensaiden oksat kurottelevat pähkinäpensaslehdon poikki kulkevan polun ylle.



Kalliomäen pähkinäpensaslehto

Kalliomäen luoteeseen laskevalla loivalla rinteellä sijaitsee noin puolen hehtaarin kokoinen lehtoalue, joka suojeltiin siellä esiintyvien **pähkinäpensaiden** johdosta luonnonsuojelulain mukaisena luontotyyppinä vuonna 2002. Pähkinäpensaslehdossa kasvaa kaikkiaan yhteensä noin 115 yli kaksimetristä pähkinäpensasta sekä runsaasti pähkinäpensaana taimia. Pensaat ovat suurikokoisia, hyväkuntoisia ja elinvoimaisia, ja valoisimmilla paikoilla ne tuottavat hyvin myös pähkinää. Alueelle johtava katu nimettiin lehdon mukaan Pähkinäpoluksi.

Kasvillisuudeltaan pähkinäpensaslehto on pääosin tuoretta ja keskiravinteista käenkaali-oravanmarjatyyppin lehtoa, jolle on kehittynyt kosteahko pienilmasto pähkinäpensaiden varjostuksen johdosta. Alueen eteläkärkeen jää jonkin verran myös käenkaali-mustikkatyyppin kuusikko, jossa pähkinäpensaana esiintyminen on kuitenkin edelleen runsasta. Kenttä- ja pensaskerroksen yleisinä lajeina esiintyvät muun muassa **käenkaali**, **oravanmarja**, **mustikka**, **sinivuokko**, **koiranheisi** ja **kor-**

pipaatsama. Lehdon ydinalueella on myös runsaasti saniaisia, erityisesti **metsäalvejuurta** ja **metsäimarretta**.

Pähkinäpensaslehdon puusto on varsin monijakoista. Vaikka aluetta hallitsevatkin pääasiassa vanhoina ja järeinä kasvavat kuuset, myös vaihtelevan kokoista ja ikäistä lehtipuustoa on verrattain runsaasti. Jalopuista kohteella kasvaa **tammen**, **vaahteran** ja **metsälehmuksen** taimia. Lahopuuta on tosin melko niukasti, kuten myös sillä elävää kääpäälajistoa.

Kalliomäen alue on sen luoteisrinteelle rajatun pähkinäpensaslehdon lisäksi muutoinkin tutustumisen arvoinen lähiluontokohte, joka on ahkerassa virkistyskäytössä. Alueen kasvillisuus on monipuolista ja vaihtelee paikoin voimakkaastikin lehtomaisten rinteiden ja painanteiden sekä selvästi karumpien kallionlakien välillä. Myös lahopuuta on paikoin runsaasti. Yhtenäiseen metsäalueeseen kuuluu Kalliomäen lisäksi kolme pienempää vierekkäistä mäkeä.

Pähkinäpensas

Pähkinäpensasta eli euroopanpähkinäpensasta (*Corylus avellana*) esiintyy meillä luonnonvaraisena vain Etelä- ja Lounais-Suomessa. Se kasvaa usein tiheinä ryhminä kuivahkoissa ja suojaissa rinnelehdossa.

Yksittäinen pähkinäpensas kasvaa monirunkoiseksi, tavallisesti noin 2 - 5 metriä korkeaksi pensaaksi siten, että sen uusimmat vesat muodostuvat aina ulkoreunalle. Lajin voi tunnistaa sille ominaisesta kehämäisestä kasvutavasta talvellakin. Pähkinäpensaana kukkimisaika on varhain keväällä maaliskuussa ennen lehtien puhkeamista. Sen hedekukat ovat noin 5 cm pitkiä kellertäviä norkkoja ja emikukinnot pieniä punaisia tupsuja. Lehdet ovat puhjetessaan leveän vastapuikeita-pyöreitä ja kauttaaltaan karvaisia. Jos pensas saa sopivasti valoa, se voi tuottaa syksyllä kypsyviä pieniä pähkinöitä, joita käyttävät ravinnokseen muun muassa **närhi (NT)**, **metsähiiri**, **orava** ja **pähkinähakki**.

Pirkkalassa luonnonvaraisia pähkinäpensaita kasvaa muutamain paikoin lähes lajin Suomen pohjoisrajalla. Kalliomäen pähkinäpensaslehto on Pirkkalan esiintymistä edustavin, mutta pähkinäpensaita kasvaa tämän lisäksi myös muun muassa Haikassa Komperinmäellä, Killon vanhassa metsässä sekä Pyhäjärven Saviselän rannoilla.



Pähkinäpensaana voi tunnistaa muun muassa sen leveistä lehdistä taikka sen monirunkoisesta kasvutavasta.



Levymäisenä kasvavaa levykäpää maapuulla.



Kalliomäen metsäpoluilla voi kohdata metsäkauriita.



Mustarastas lukeutuu Komperinmäen ja Killon vanhan metsän tyyppisiin laulajiin.



Komperinmäki ja Killon vanha metsä

Komperinmäen lehtoalue sijaitsee Ylä-Haikan ja Kurikan asuinalueiden itäpuolella. Alueella kasvaa monipuolista lehtokasvillisuutta sekä suuria vanhoja kuusia, haapoja ja jaloja lehtipuita, kuten useita luontaisesti syntyneitä **vaahteroita** sekä siellä täällä esiintyviä **pähkinäpensaita**. Polun pohjoispuolella maasto laskee pienen puron varteen, jossa kasvillisuus muuttuu reheväksi vuohenputki-suuruoholehdoksi. Pirkkalan taajama-alueen liito-oravaselvityksessä vuodelta 2019 Komperinmäen lehtoalue arvioitiin **liito-oravan** (VU) ydinalueeksi. Alueelta löytyi tuolloin runsaasti liito-oravan papanoita.

Siirryttäessä Komperinmäen lehtoalueelta Killon asuinalueen suuntaan peltoalueiden vieressä sijaitseva haavikko vaihtuu pikkuhiljaa sekametsän kautta iäkkääksi kuusikoksi. Saa-vutaan Killon vanhaan metsään, joka rauhoitettiin luonnonsuojelualueeksi vuonna 2014. Pirkkalan kunnan omistuksessa oleva suojelualue on 10,9 hehtaarin laajuinen, ja se muodostaa yhdessä Komperinmäen kanssa tärkeän taajaman sisäisen vi-

heryhteyden, joka liittyy sen eteläpuolelta edelleen Vadelmakorven kosteikko- ja lähdealueeseen ja pohjoispuolella Haikan kartanon vanhaan puistoalueeseen.

Killon vanhan metsän luonnonsuojelualueesta noin puolet on melko vanhaa ja edustavaa kuusivaltaista käenkaali-mustikatyyppin kangasmetsää. Toinen puolikas on luokiteltavissa erinäisiksi lehdoiksi, lehtokorviksi tai luhta-alueiksi. Lehtotyypeistä yleisimpänä esiintyy tuoretta ja melko vähäravinteista käenkaali-oravanmarjatyyppin lehtoa, joka hallitsee etenkin luonnonsuojelualueen pohjoisosaa. Lehtotyyppin nimikkolajien **käenkaalin** ja **oravanmarjan** lisäksi sen aluskasvillisuudessa esiintyy muun muassa **sinivuokkoa**, **valkovuokkoa**, **metsä-orvokkia**, **kieloa** ja **lillukkaa**. Pienialaisempina laikkuna siellä täällä on löydettävissä myös runsasravinteisempaa sinivuokko-käenkaalityypin lehtoa, jolla kasvaa vaateliaampia lajeja kuten **mustakonna-marja**, **lehto-orvokki**, **lehtotähtimö** ja **tesma**.

Mustakonna-marja

Mustakonna-marja (*Actaea spicata*) on melko vaateliias tuoreiden ja kuivien lehtojen tyyppikasvi, joka viihtyy erityisesti varjoisilla rinteillä ja kallionalusilla. Pirkkalassa lajia esiintyy monin paikoin muun muassa Killossa, Vuorehaassa, Ave-saassa ja Saukonojan varressa.

Mustakonna-marja muodostaa mustia munanmuotoisia marjoja, jotka saattavat olla ensisilmäyksellä houkuttelevan näköisiä. Kyseessä on kuitenkin kauttaaltaan hyvin myrkyllinen kasvi, eikä sen marjoja tule syödä. Lajin kansanomaiset nimet kuolemanmarjapuu, mörönmarja ja surmanmarja kehottavatkin varsin yksiselitteisesti pysymään siitä erossa. Luonnossa liikkujan hyvä nyrkkisääntö on ylipäänsä jättää kaikki sellaiset marjat ja sienet poimimatta, joita ei pysty täydellä varmuudella tunnistamaan. Myös toinen lehtojen tyyppinen musta marja, **sudenmarja**, on myrkyllinen.



Mustakonna-marja on kauttaaltaan myrkyllinen kasvi.



Killon vanha metsä on vierailemisen arvoinen lähiluontokohde kaikkina vuodenaikoina.



Komperinmäen ja Killon vanhan metsän alueelta saat-
taa löytää loppukeväästä liito-oravan papanoita.



Risukarakääpä maapuulla. Kuva: Vesa Salonen

Luonnonsuojelualue on tärkeää elinympäristöä monille sel-
laisille lajeille, jotka viihtyvät etenkin vanhemmissa metsissä.
Monipuolisen eri lahoamisvaiheissa olevan maa- ja pystylaho-
puuston ansiosta alueella on runsaasti esimerkiksi erilaisia kää-
piä. Syksyllä 2013 tehdyssä kääpäselvityksessä löydettiin 30
eri kääpäalajia, joiden joukossa oli muun muassa uhanalainen,
maapuiden alapinnoille usein isoja levymäisiä itiöemiä kasvat-
tava **korkkikerroskääpä** (NT). Muita huomionarvoisia kääpiä
olivat ainakin **ruostekääpä**, **risukarakääpä** ja **torvikääpä**.

Komperinmäen lehdon ja Killon vanhan metsän linnustossa
esiintyy useita vanhaa metsää indikoivia lajeja, kuten **tiltalt-
ti**, **puukiipijä**, **sirittäjä** ja **peukaloinen**. Näiden lisäksi alueen
tyypillisiin laulajiin lukeutuvat ainakin **mustarastas**, **satakie-
li** ja **hippiäinen**. Myös **lehtopöllöstä** on havaintoja useiden
vuosien ajalta. Vanhat kuusivaltaiset sekametsät ovat otollis-
ta elinaluetta myös **viiksisiiipoille**, joita on havaittu runsaasti
etenkin alkukesällä. Alue toimii muidenkin lepakoiden siirty-
märeitinnä.

Lisätietoja:

- Pirkkalan taajama-alueen liito-oravaselvitys 2019. *Agribo-
realis osk, Rintamäki, 2019.*
- Killon metsäalueen kasvillisuus ja käävät sekä suojelukriteer-
ien täyttymisen arviointi. *Luontopeili, 2013.*
- Pirkkalan Komperinmäen linnustoselvitys 2009. *Biologitoi-
misto Vihervaara Oy, 2009.*



Tyypillistä Killon vanhan metsän maisemaa. Runsas lahoppuusto tarjoaa hyviä kasvualustoja monille kääville.



Kantokäävän itiöemässä on nuo-
rempana usein punertavaa väriä.



Kartanopuiston villiintynyt luonto heräilee hyvää vauhtia lämpenevään kevääseen.



Haikan vanha kartanopuisto

Vanhoja ja osin jo lahonneita jalopuita sisältävät kartanoiden ja huviloiden vanhat puistot ovat usein varsinaisia lähiluonnon aarresaittoja. Nämä alueet voivat tarjota kasvupaikkoja ja ravintoa monille harvinaisillekin sienille, sammalille ja selkärangattomille eläimille. Jalopuiden onttoumien ja kolojen sisäpinnolle tai niiden pohjille kertyvässä mulmissa (lahonnut, pehmeä puuaines) kehittyy ja lisääntyy usein suuri määrä lajeja. Samaten jalopuiden halkeamien mahlavuodoilla on usein oma rikas ja erikoistunut lajistonsa. Jalopuiden seuralaisina tai loisina kasvavat sienet ylläpitävät itiöemiä tai itiöpölyä syövää hyönteislajistoa, kun taas kenttäkerroksen paksu lehtikarike tarjoaa suojaa muun muassa monille nilviäisille.

Haikan kartanopuiston historia ulottuu aina 1700-luvulle asti, jolloin alueelle istutettiin useita jaloja lehtipuita. Vuonna 2008 alue tuli Pirkkalan kunnan omistukseen Tampereen kaupungin kanssa tehtyjen maanvaihokauppojen yhteydessä yhdessä muun muassa Killon vanhan metsän kanssa.

Nykyisin entisen kartanon puistoalueella kasvaa useita järeitä **saarnia** (NT), **vaahteroita**, **lehmuksia** ja **tammia**. Onttoutuvia ja maassa lahoavia puita on varsin runsaasti, mutta toisaalta myös jalopuiden taimia on paikoin paljon, mikä kertoo metsikön kyvystä uusiutua. Jalojen lehtipuiden sekaan on kasvanut luontaisesti myös muita lehtipuita, suurelta osin koivuja. Lisäksi alueen itäosassa on haavikkoalue.

Haikan kartanon puutarha on saanut pitkään villiintyä rauhasa, mikä näkyy vanhojen puiden ohella myös kenttäkerroksen kasvillisuudessa. Tuoretta keskiravinteista lehtoa muistuttavan kenttäkerroksen hallitsevia lajeja ovat muun muassa **metsäkurjenpolvi**, **valko-** ja **sinivuokko**, **vuohenputki**, **kielo**, **sudenmarja**, **metsäalvejuuri** ja **sormisara**. Alueelta löytyy myös kostean runsasravinteisen lehdon lajeja, kuten **paatsamaa** ja **koiranheisipensaita**. Alueen keskellä on kosteaa ja rehevää niittyä, jolla kasvaa villiintyneitä kartanon koristekasveja, kuten erilaisia ruusuja.

Kartanopuiston alueelle ominainen lehtilahopuun runsaus heijastuu sienilajiston monipuolisuutena. Vuoden 2018 luontoselvityksessä havaittiin useita lahoppuilla eläviä sienierikoisuuksia kuten **pikkusammalvinokas**, **lehtolahorusokas**, **valjulahorusokas**, **liituvinokas**, **tuoksuhelokka**, **risunahikas**, **isohietalacki** ja **kruunuhaarakas**. Liituvinokas ja kruunuhaarakas on aiemmin luokiteltu silmälläpidettäviksi lajeiksi. Muihin alueen erikoisuuksiin kuuluvat muun muassa **lehtonahikas** ja **rikkivalmuska**. Lehtonahikas on tyyppinen hyvien lehtojen laji ja Pirkanmaalla jo harvinainen, ja rikkivalmuskaakin on löydetty aikaisemmin vain muutamalta paikalta Pirkanmaalta. Alueelta on taannoisia havaintoja myös **haarahytykästä** sekä uhanalaisesta **oliivikielestä** (EN). Kummallakin sienilajilla havainnot ovat Suomen pohjoisimpia.

Vanha ja osin jo lahonnut puusto on myös monien kolopesijöiden kuten **kirjosiepon**, **puukiipijän** ja **palokärjen** suosiossa. Myös **lehtopöllö** on pesinyt useana vuonna alueelle sijoitetussa pöntössä. Uhanalaisista linnuista alueelta on havaintoja ainakin **hömötiäisestä** (EN), **viherpeiposta** (EN) ja **närhestä** (NT). Muihin huomionarvoisiin lintuhavaintoihin lukeutuvat muun muassa **harmaapäätikka**, **pikkutikka**, **kultarinta** ja **viitakerttunen** sekä vanhan metsän lajistoa edustavat **tiltaltti** ja **pikkusieppo**. Alueen itäosan haavikosta on lisäksi taannoisia havaintoja **liito-oravasta** (VU).



Komeita kruunuhaarakkaita kartanopuiston laholla, kaatuneella haavalla. Kuva: Lasse Kosonen

Lisätietoja:

- Pirkkalan Haikan kartanopuiston luontoselvitys 2018. Tmi Luonto-Lasse, 2018.
- Pirkkalan Loukonlahden luontoselvitys 2020. Agriborealis osk, Rintämäki, 2020.



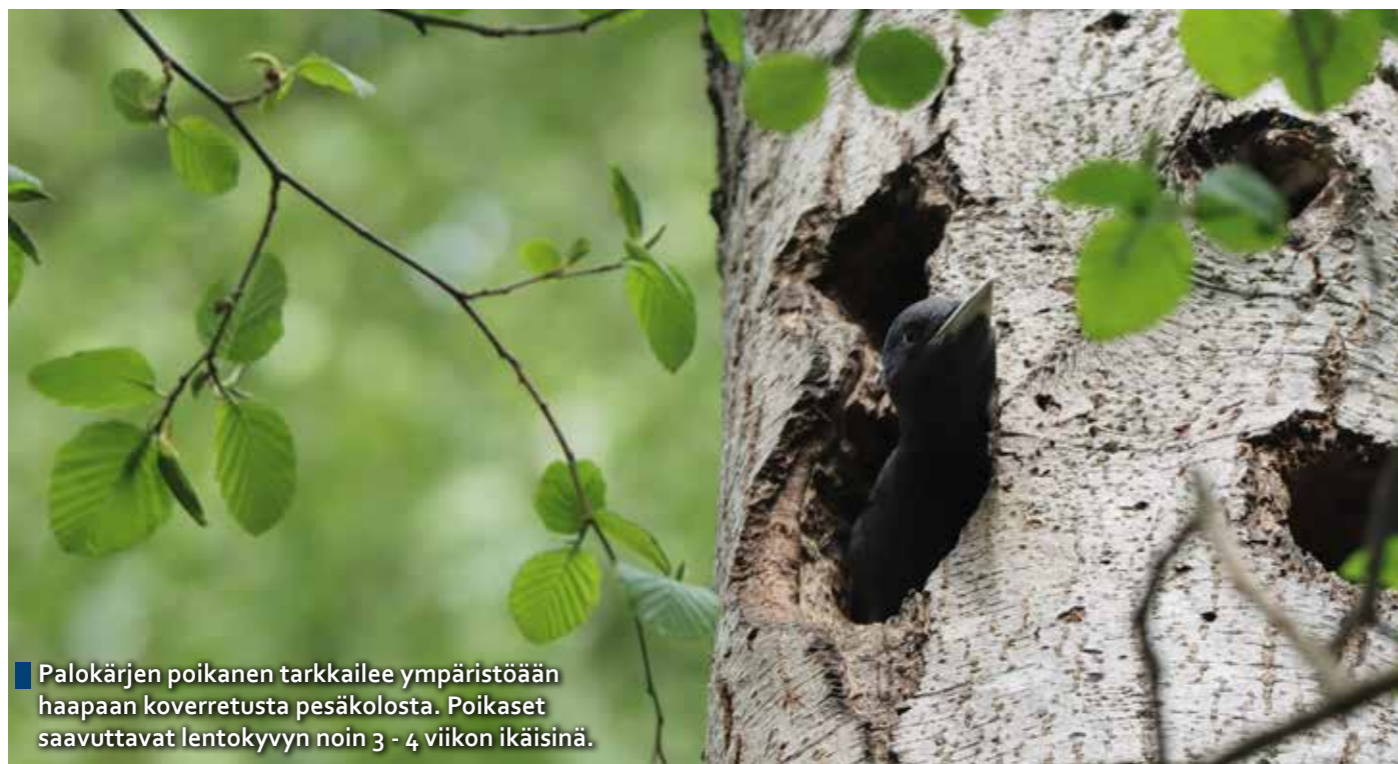
Kartanopuistossa kasvaa paljon järeitä jalopuita jääneenä 1700-luvun istutuksista. Kuva: Tiina Eskola



■ Keväisin Haikan kartanopuistossa voi seurata oravanpoikasten vilkasta temmellystä. Muista Suomen jyrsijöistä poiketen orava on päiväläin.



■ Alueen kenttäkerroksessa kasvaa paikoin runsaasti sini- ja valkovuokkoa.



■ Palokärjen poikanen tarkkailee ympäristöään haapaan koverretusta pesäkolosta. Poikaset saavuttavat lentokyvyn noin 3 - 4 viikon ikäisinä.



■ Vanhan huvilarakennuksen paikalla on nykyisin monimuotoinen kallioniitty. Kuva: Tiina Eskola



Virhaniemen entinen huvila-alue

Pirkkalan kuntakeskuksen pohjoispuolella sijaitseva Virkaniemi on vanhaa huvila-aluetta, jossa tavataan monipuolista luontoa. Niemen keskiosassa pitkään seisonut huvilarakennus tuhoutui tulipalossa vuonna 2005, minkä jälkeen sen paikalle on kehittynyt kasvillisuudeltaan monimuotoinen kallioniitty, jolla kasvaa runsaasti muun muassa **kurjenkelloa**. Kallioisen mäen aurinkoisilla rinteillä kasvillisuus vaihtuu vähitellen kuivaksi puolukka-lillukkatyyppin lehdoksi, jonka kenttäkerrosta hallitsevat monet kuivan lehdon tyyppilajit kuten **lillukka**, **nuokkuhelmikkä**, **metsäkastikka** ja **ahomatara**. Pohjoiseen mentäessä kasvillisuus muuttuu mustikkatyyppin mäntykangasmetsäksi, joka rajautuu niemenkärjen jyrkkiin rantakallioihin. Kallioiden laelta voi nauttia komeista Pyhäjärvelle avautuvista järvimaisemista.

Virhaniemessä kasvaa ainakin kahta uhanalaisluokituksen saanutta kasvilajia: **kynäjalavaa** (VU) ja **kissankäpäliä** (NT). Kissankäpäliä on yksi voimakkaimmin taantuneista ketokas-

veista erityisesti Etelä-Suomessa. Lajia syrjäyttää esimerkiksi voimakkaasti yleistynyt haitallinen vieraskasvi **komealupiini**, jota on pyritty hävittämään Virkaniemen alueelta muun muassa talkoilla ja lammaslaidunnuksella. Laiduntamisen on todettu soveltuvan hyvin lupiinin torjuntaan alueella, ja se edistää muutoinkin luonnon monimuotoisuutta muun muassa kasvi- ja hyönteislajistoa rikastuttamalla.

Paikan historiasta johtuen Virkaniemen kasvillisuudessa on selvä kulttuurillinen leima. Näkyvimminä muistoina vanhasta huvilamiljööstä ovat vanhat **tammet**. Alueelta löytyy myös monia luontoon karanneita koristekasveja, kuten **varjolilja** ja **lehtoakileija**. Virkaniemen kaakkoispuolen matalavetisestä ja suojaisesta poukamasta löytyy kasvierikoisuutena lisäksi maineikas rohdoskasvi **kalmojuuri**. Istutusperäisen kurjenmiekkää muistuttavan vieraskasvin tunnistaa helpoiten voimakkaasta sitrushedelmän tuoksustaan. Heinä-elokuussa kasvin lehden syrjässä voi kasvaa erikoinen puikelokukinto.

Siili

Siili (*Erinaceus europaeus*) on nimetty yhdeksi Pirkkalan kunnan nimikkolajeista, ja se onkin tuttu näky monissa kunnan puistoissa ja pihapiireissä. Siili viihtyy mainiosti ihmisasutuksen lähellä, kunhan sille vain löytyy tarpeeksi suojapaikoiksi soveltuvia pöheikköjä tai risukasvoja, joihin se rakentaa myös pesänsä. Päivien kylmetessä siili vaipuu talvihorrokseen, joka kestää lokakuulta huhti-toukokuulle. Siilin on havaittu jokseenkin harvinaistuneen viime vuosina, vaikka se luokitellaankin edelleen elinvoimaiseksi.

Pihapiirissä siilistä voi olla monenlaista hyötyä esimerkiksi puutarhan tuholaistorjuna, sillä sille maistuvat ravinnoksi muun muassa **espanjansiruvetanat** ja **lehtokotilot**. Siili on kaikkiruokainen, mutta se suosii ravintonaan etenkin maa-selkärangattomia. Syksyn tullen pihasiilille voi tarjota johonkin suojaisaan paikkaan myös ruokinta-apua, esimerkiksi lemmikkieläinten ruokaa, kunhan ruokintapaikan hygienias-ta pidetään huolta. Maitoa tai suolaisia valmisruokia siilille ei tule antaa, sillä se voi tulla niistä sairaaksi.



■ Kuivien lehtien rapinaa seuraamalla saattaa kohdata Virkaniemen suojaisassa pöheikössä piilottelevan siilin.



■ Kalmujuuren voi tunnistaa helposti heinä-elokuussa sen lehden syrjässä kasvavasta puikelokinnosta.



■ Ruokaileva pikkuvarpunen. Pikkuvarpunen viihtyy kulttuuriympäristössä lähellä ihmisasutusta esimerkiksi taajamien puistoissa, pihamailla ja puutarhoissa.



■ Karttaperhonen puna-apilalla. Kyseessä on lajin kesä-sukupolven yksilö, joka on pohjaväritään lähes musta.



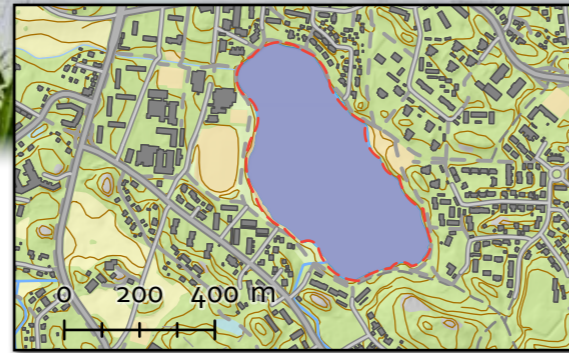
■ Källionrinteeseen rakennettu vanha ja järeä kivikellari.

Lisätietoja:

- Pirkkalan Virkaniemen kasvillisuus ja luontotyypit. Luontopeili, 2011.



Kesäistä Vähäjärveä. Vastarannalla näkyvä Kurikan uimaranta on Pirkkalan suosituimpia. Kuva: Riina Peuhu



Vähäjärvi

Vähäjärvi on pienehkö ja matala järvi Pirkkalan kunnan keskustassa. Sen pinta-ala on noin 17 hehtaaria ja suurin syvyys noin 2,4 metriä. Keskeisen sijaintinsa ja sitä seuranneen tiiviin rakentamisen johdosta järven ympäristö on muuttunut voimakkaasti sen luonnontilasta, mutta alueella on paikoin edelleen merkittäviä luontoarvoja. Järven ruovikkoisen kaakkoisrannan lehtipuustoinen rantaluhta on suojeltu asemakaavalla vesilintujen kannalta tärkeänä elinympäristönä, jota hyödyntää muun muassa **haapana** (VU), **sinisorsa** ja **telkkä**. Rannan kenttäkerroksessa on myös jonkin verran luonnon monimuotoisuutta lisäävää lahopuuta.

Vähäjärvi on rehevä järvi. Sen veden fosforipitoisuus on ollut loppukesällä usein moninkertainen (noin 50 µg/l) alkukesään (noin 13 µg/l) verrattuna. Ravinnepitoisuuden nousu johtuu pääasiassa järven sisäisestä kuormituksesta eli pohjasedimentistä vapautuvasta fosforista, mitä edistää muun muassa järven särkivaltainen kalasto. 1970-luvulla Vähäjärvestä vallit-

seva kalalaji oli **ruutana**, koska se pystyy selviytymään talven yli hapettomissa olosuhteissa. Nykyisin järvellä kalastetaan ympärivuotisesti ja kalasto on järvellä tehtyjen lukuisten kunnostus- ja hoitotoimenpiteiden seurauksena monilajisempaa, vaikkakin edelleen hyvin särkikalavaltaista.

Vuonna 2011 tehdyssä koekalastuksessa Vähäjärvestä saatiin lukumääräisesti eniten pieniä **ahvenia**, mutta suurin osa (78 %) biomassasta koostui **lahnasta** ja **särjestä**. Saatuja petokaloja olivat **hauki** ja noin kaksivuotinen **kuha**. Järveen istutettu 33 cm:n kuhayksilö oli ikäänsä nähden erittäin nopeakasvuinen. 2000-luvulla järveen on istutettu useasti myös **kirjolohia**, **peledsiikaa** ja **planktonsiikaa**. Muita järveen istutettuja lajeja ovat muun muassa **ankerias**, **harjus**, **toutain**, **karppi**, **vaellussiika** sekä **puro-** ja **spleiknieriä**.

Lisätietoja:

- *Vähäjärven koekalastukset vuonna 2011. KVVY, 2011.*



Telkkänaaras ja haapanakoira pitävät toisilleen seuraa Vähäjärven asemakaavalla suojellulla ruovikolla.



Koekalastuksen saalista. Päällimmäisenä näkyy ankerias, joka palautettiin takaisin Vähäjärveen kasvamaan.



Sinisorsan poikanen kokeilee jo siipiään.

Rehevästä lintuvedestä virkistysjärveksi

Vähäjärvellä on mielenkiintoinen historia. Se oli vielä 1970-luvun lopulla umpeen kasvava kosteikko, joka tarjosi isohkoine turvelauttoineen otollisia pesin- ja elinympäristöjä monille lintulajeille, etenkin **naurulokille**. Vuosikymmenen puolivälissä Vähäjärven naurulokkikolonian suuruudeksi laskettiin jopa 1200 paria. Naurulokkiyhdyksunta tarjosi tällöin samalla suojaa monille harvinaisemmillekin vesilintulajeille, kuten **tukkasotkille** ja **nokikanoille**.

Naurulokkien mekastus ja järven ulkonäkö eivät miellyttäneet kaikkia, minkä vuoksi Pirkkalan kunta ja Tampereen vesipiiri päättivät suunnitella ja rakentaa Vähäjärvestä maisemallisesti hienomman järven, jolla olisi tulevaisuudessa myös virkistyskäyttöarvoa. Varsinaiset kunnostustoimet aloitettiin vuonna 1982, jolloin järven alavalle länsirannalle rakennettiin pengeri ja järven luusuaan pato. Samassa yhteydessä poistettiin turvelauttoja. Toimenpiteiden seurauksena järven vedenpinnan taso nousi metrillä palaten suunnilleen siihen tasoon, missä se oli ollut ilmeisesti tuhansia vuosia aina 1900-luvun alkupuolella tehtyyn ojitukseen saakka.

Vähäjärvestä on poistettu turvelauttoja myöhemminkin, minkä lisäksi sille on tehty erinäisiä hoitotoimia virkistyskäytön mahdollistamiseksi. Järveä on muun muassa ilmastettu talvisin sen happitilanteen parantamiseksi. Myös särkikaloja on poistettu. Vuoden 2000 kesällä järvestä poistettiin jälleen suurempi, noin 0,7 hehtaarin kokoinen kelluva ja edestakaisin seilaamaan lähtenyt turvelautta, joka huomioitiin tällöin

uutisvälineissä valtakunnallisellakin tasolla. Turvelautan poistamisella oli selvä vaikutus järven tilaan: 1990-luvulta lähtien piinanneet sinileväesiintymät poistuivat, mutta jo muutaman vuoden sisällä **ulpukka** valtasi lähes puolet koko Vähäjärven avovesitilasta, minkä lisäksi **kanadanvesiruton** määrä lisääntyi järven matalilla ranta-alueilla.

Syksyllä 2010 järvestä kaivettiin ulpukoita juurineen noin 2,5 hehtaarin laajuiselta alueelta, minkä jälkeen Vähäjärvi tuntui hakevan jonkin aikaa uutta tasapainotilaa. Vesikasvillisuuden määrä ei lähtenyt uuteen kasvuun, mutta järven vesi muuttui vähitellen sameammaksi. Elokuussa 2015 järvestä esiintyikin taas monen vuoden tauon jälkeen sinilevää, vieläpä melko runsaasti. Vuosien 2016 ja 2017 aikana järvelle tehtiin kaksi kemikaalikäsittelyä, joiden tavoitteena oli sitoa vesimassassa ja järven pohjasedimentissä olevat ravinteet siten, etteivät ne enää olisi levien käytettävissä. Sittemmin Vähäjärvestä ei olekaan enää ollut suuria sinileväongelmia, mutta kanadanvesirutto haittaa paikoin virkistyskäyttöä.

Kunnostustoimien seurauksena Vähäjärven merkitys lintujärvenä on romahtanut, mutta sillä on nykyisin suuri arvo virkistysjärvenä. Järven linnustollinen arvo olisi toisaalta heikentynyt vähitellen ilman kunnostustakin, sillä rehevöityvän järven luontainen kehityssuunta on aina kohti umpeenkasvua. Onkin arvokysymys, annetaanko järven kehityä luontaiseen suuntaansa, vai tehdäänkö sille jatkossakin kunnostustoimia virkistysmahdollisuuksien ylläpitämiseksi.



■ Vähäjärven maisemaa 1970-luvulla ennen kunnostustoimenpiteiden aloittamista. Kuva: Pirkkala-Seuran arkisto



■ Laulujoutsenpariskunnan näyttävä laskeutuminen syksyiselle Vähäjärvelle.



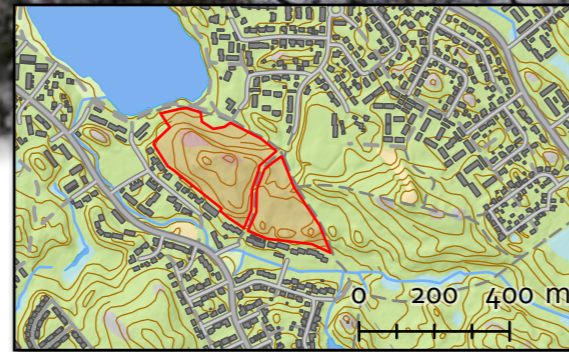
■ Vähäjärvelle aurattua luistelureittiä. Kuva: Pirkkalan valokuva-arkisto

Vuorenhassa on useita järeitä haapoja, joiden rungoilla kasvaa muun muassa haavankääpää.

Vuorenhaan luonnon- suojealue

Vuorenhaka on noin 8 hehtaarin suuruinen aivan Pirkkalan kuntakeskuksen kupeessa sijaitseva suosittu lähivirkistysalue, joka rauhoitettiin luonnonsuojelualueeksi Pirkkalan kunnan 100-vuotisjuhlavuonna 2022. Kaksiosaisen alueen jakaa kah-tia etelästä Vahverotieltä kuntoradalle kulkeva väylä. Muutoin Vuorenhaka on säilynyt hyvin luonnontilaisena keskeisestä sijainnistaan huolimatta, ja siitä henkii voimakkaan lehtomai-nen tunnelma yhdistettynä monipuoliseen kasvillisuuteen ja linnustoon.

Vuorenhaka koostuu pääasiassa lehtomaisista kankaista ja tuoreista keskiravinteisista lehdosta. Kasvillisuuden lehtomai-suutta ilmentää erityisesti **kielo**, joka hallitsee kenttäkerrosta tasaisesti suurella osaa aluetta. Muita lehtomaisten alueiden edustajia ovat muun muassa **mustakannonmarja**, **sinivuokko** ja **soreahiirenporras**. Alueelta löytyy lisäksi kaksi pienialaista kosteikkoja, joilla esiintyy lähdepohjaista kasvillisuutta kuten **leskenlehteä**, **terttualpia**, **luhtamataraa**, **suo-orvokkia** ja



kurjenjalkaa. Vuorenhaan kivillä voi puolestaan tavata harvi-naisempaa **haisukurjenpolvea** ja **haurasloikkaa**.

Puuston valtalajina on laajalti kuusi lukuun ottamatta ai- van Vuorenhaan laella olevaa kuivempaa mäntylaikkua sekä alueen itäpuolella sijaitsevaa luonnontilaisena säilynyttä tuoretta kallionaluslehtoa, joka kasvaa pääasiassa haapaa ja tuomea. Kallionaluslehdon järeät haavat soveltuvat hyvin **lii-to-oravalle** (VU), ja Vuorenhaka todettiin yhdeksi sen ydi-nalueista Pirkkalan taajama-alueen liito-oravaselvityksessä vuonna 2019. Alueelta löydettiin tällöin useampia liito-oravan asuttamia kolopuita.

Vuorenhaan lintulajisto on varsin monipuolinen kattaen tyypillisimmät lehtomaisten metsien lajit. Alueen huomi-onarvoisimpiin lintuhavaintoihin lukeutuvat ainakin uhan-alainen **viherpeippo** (EN), **hömötiainen** (EN), **töyhtötiai-nen** (VU), **pyy** (VU) ja **närhi** (NT). Tikoista alueella tavataan

lähinnä **palokärkeä** ja **käpytikkaa**. Erityisesti käpytikan esiin-tyminen pesimälajina alueella on todella tärkeää, sillä sen te- kemät kolot ovat todetusti myös liito-oravan suosiossa.

Alueelta tehdyistä sienilöydöistä mielenkiintoisin ja harvinais- in lienee **suomenhaarakas** (VU), joka on tiettävästi lajin poh- joisimpia havaintoja Suomessa. Pikkuharvinaisuutena voidaan pitää myös **kastanjaukonsientä**. Muutoin lajisto on pääosin helttasienivaltaista perussienistöä. Kallionaluslehdossa kasvaa haavan seuralaisina muun muassa **haavan-** ja **lehtopunikki-tatteja** sekä **pelargonihaperoita**.



Haisukurjenpolvi viihtyy parhaiten varjoisten lehtojen sammaleisilla irtolohkareilla tai kallionkoloissa.



Nuori käpytikka. Käpytikan vanhat haapaan, koivuun tai leppään tehdyt pesäkolot käyvät hyvin liito-oravalle.

Lisätietoja:

- Pirkkalan Vähäjärven Vuorenhaan sienistöstä 2021. Tmi Luonto-Lasse, 2021.
- Pirkkalan Vuorenhaan itäpuolen linnusto- ja kasvillisuusselvi- tys 2021. Agriborealis osk, Rintamäki, 2021.
- Pirkkalan Vuorenhaan kasvillisuusselvitys 2019. Agriborealis osk, Rintamäki, 2019.
- Pirkkalan Vuorenhaan linnustonselvitys 2019. Agriborealis osk, Rintamäki, 2019.
- Pirkkalan taajama-alueen liito-oravaselvitys 2019. Agribo- realis osk, Rintamäki, 2019.



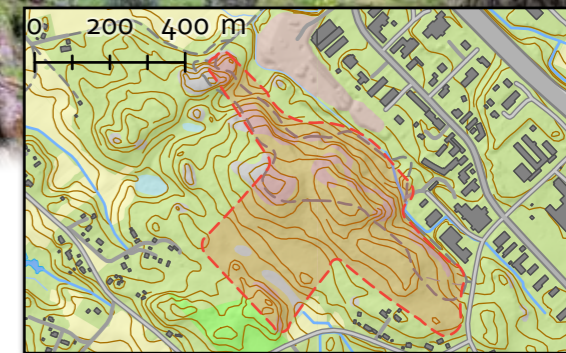
Suuri ja erikoisesti haarautunut mänty Vuorenhaan luonnonsuojelualueen jakavan kulkuväylän kupeessa.



44 Vuorehaan kallionaluslehtoa.



Lastenojanvuoren eteläpuolella sijaitsevassa laaksossa kasvaa monimuotoista sekametsää.



Lastenojanvuori

Huovin teollisuusalueen ja Heikkiläntien välissä sijaitseva Lastenojanvuoren alue on monimuotoinen lähivirkistyskohde. Alueelle on rakennettu noin 2,3 kilometriä pitkä kuntorata, jolla on useita jyrkkiä nousuja ja laskuja. Kuntorata on lähialueen asukkaiden ahkerassa ympärivuotisessa käytössä.

Lastenojanvuoren alue on pääosin melko iäkstä ja edustavaa tuoretta kangasmetsää, joka on säästynyt laajoilta metsänhoitotoimenpiteiltä. Puusto on siten tiheää ja maastoon on paikoitellen ehtinyt kertyä jo jonkin verran lahoppuuta. Alueen kenttäkerroksen yleisimpinä kasveina esiintyvät muun muassa **mustikka**, **oravanmarja**, **metsäalvejuuri**, **ahomansikka**, **sini-vuokko**, **vanamo**, **kielo** ja **puolukka**. Huomionarvoimpiin havaintoihin lukeutuvat myös viime vuosikymmeninä taantunut **yövilikka** sekä uhanalainen **lahokaviosammal** (EN).

Lastenojanvuoren eteläpuoliseen laaksoon laskeutuessa kasvillisuus vaihtuu vähitellen reheväksi ja luhtavaikutteiseksi

lehtokorveksi ja kosteaksi runsasravinteiseksi lehdoksi. Ojittamattomana säilynyt laakso lisää alueen monimuotoisuutta. Sen monipuoliseen putkilokasvistoon lukeutuvat muun muassa **metsäkorte**, **mesiangervo**, **kurjenjalka**, **rentukka**, **syyläjuuri**, **hiirenporras**, **terttualpi**, **luhtalemmikki**, **suo-orvokki** ja **korpikaisla**. Alue soveltuu hyvin myös **liito-oravan** (VU) elinpiiriksi, ja siltä onkin tehty taannoisia papanalöytöjä.

Alueen pesimälinnuston lajikoostumus on tyypillistä melko vanhaa puustoa kasvavalle kangasmetsälle. Sen luonnonsuojellisesti arvokkaimpia lintuja ovat uhanalaiset lajit **hömötiainen** (EN), **töyhtötiainen** (VU), **pyy** (VU) ja **närhi** (NT). Kuntoradan yllä voi kesäisin havaita myös hyönteisiä saalistavia **pohjanlepakoita**.

Lisätietoja:

- Lastenojanvuoren luontoselvitys. Luonto- ja ympäristötutkimus Envibio Oy, 2021.



Liito-oravan ydinaluetta Vuorenhään luonnonsuojelualueella. Kuusivaltaisessa metsässä kasvaa paikoin runsaasti vanhoja ja järeitä haapoja.

Taajama-alueen liito-oravat

Liito-orava (*Pteromys volans*) on puissa elävä pienikokoinen jrsijä, joka liikkuu joko kiipeillen tai liitäen sen etu- ja takajalkojen välisen kalvomaisen ihon avulla. Yöeläimenä sitä näkee verrattain harvoin, ja sen seurantakin perustuu lähinnä papanahavaintoihin. Papanoita löytyy varmimmin vanhahkoista kuusi- ja haapavaltaisista sekametsistä järeiden puiden tyviltä. Liito-oravalle soveltuvien metsien määrä on kuitenkin valtakunnallisesti tarkasteltuna vähentynyt, minkä johdosta se arvioitiin uusimmassa uhanalaisuusarvioinnissa vaarantuneeksi lajiksi. Se kuuluu myös EU:n direktiivilajeihin, joiden lisääntymis- ja levähdyspaikkojen hävittäminen ja heikentäminen on kielletty.

Pirkkalassa tehtiin keväällä 2019 laajempi liito-oravakartoitus Pirkkalan luonnon monimuotoisuusohjelmaa varten. Selvitykset kohdistettiin kehätien sisäpuoliselle taajama-alueelle, koska tällä alueella ovat kovimmat tiivistämiskorjauksen paineet. Selvityksessä pyrittiin rajaamaan liito-oravan ydinalueet (koko noin 1 ha) sekä naaraiden mahdolliset elinpiirit (koko vähintään 8 ha). Lisäksi tarkasteltiin alueiden välisiä liikkumisväyliksi soveltuvia latvusyhteyksiä. Liikkumisväylien turvaaminen on elintärkeää populaation säilymisen kannalta.

Selvityksen perusteella liito-oravalla on Pirkkalan kehätien sisäpuolisella taajama-alueella kolme elinpiiriä, jotka sijaitsevat Turrin metsä-alueella, Vuorenhään metsäalueella sekä Komperinmäen lehtoalueella Killon vanhan metsän vieressä. Näistä kaikista löytyi myös koloja ja/tai risupesä, jotka mahdollistavat liito-oravan lisääntymisen. Selvityksessä päivitettiin lisäksi tietoa siitä, että taajama-alueella on useita sellaisia potentiaalisia elinalueita, joille liito-oravan on mahdollista levitä tai joilla sen tiedetään esiintyneen aiemmin. Koska liito-orava-naaras elää keskimäärin vain 1 - 2 vuoden ikäiseksi, tulee liito-oravan elinpiirien kehittymistä seurata ja selvittää säännöllisin väliajoin, jopa vuosittain. Liito-oravakartoituksia tehdään myös osana asema- ja yleiskaavojen luontoselvityksiä, ja lajia esiintyy tiettävästi myös monilla kehätien ulkopuolisilla alueilla.



Liito-oravan papanoiden väri vaihtelee kausittain lajin käyttämän ravinnon mukaan. Kevätalvesta ne ovat keltaisia ja siten helposti havaittavissa.

Lisätietoja:

- Pirkkalan taajama-alueen liito-oravaselvitys 2019. Agriborealis osk, Rintämäki, 2019.



Pohjanlepakko on Suomen yleisin ja laajimmalle levinnyt lepakkolaji. Kuva: Tiina Mäkelä

Pirkkalan lepakoista

Lepakot ovat maailman ainoita aidosti lentämään kykeneviä nisäkkäitä. Ne liikkuvat ja saalistavat yöaikaan kaikuluotauksen avulla. Päivät ne viettävät leväten. Kesäisin naaraslepakot muodostavat lisääntymisyhdyskuntia, joissa ne synnyttävät ja huolehtivat poikasistaan. Syksyn edetessä lepakot vetäytyvät talvihorrospaikkoihin taikka muuttavat Keski-Eurooppaan talvehtimaan. Suomen 13 lepakkolajista kaikki ovat rauhoitettuja, minkä lisäksi ne lukeutuvat EU:n direktiivilajeihin.

Lepakot viihtyvät erityisesti vanhoissa kuusikoissa, rantametsissä sekä monipuolisissa kulttuuriympäristöissä. Pirkkalassa yleisimpinä esiintyvät lepakkolajit ovat **pohjanlepakko**, **vesisiippa**, **viikisiippa** ja **isoviikisiippa**, joista erityisesti pohjanlepakko voi elää myös urbaaneilla alueilla, mikäli sille on tarjolla sopivia piilopaikkoja. Vesisiipan tapaa todennäköisimmin lentelemässä vesistöjen päällä.

Pirkkalan kehätien sisäpuoliselle alueelle tehtiin vuonna 2009 lepakkoselvitys lepakoiden tärkeimpien elinalueiden tunnistamiseksi. Niitä havainnoitiin ja tunnistettiin touko-elokuun välisenä aikana ultraäänidetektorin sekä digitaalisen tallentimen avulla. Havaintoja tehtiin yhteensä 231, joista pohjanlepakoita oli 150, viikisiippalajeja 50, vesisiippoja 22 ja muita siippalajeja 8. Soukonlahden rannalla havaittiin lisäksi yksi uhanalainen **pikkulepakko** (VU). Havainto kuuluu Suomen pohjoisimpiin kyseisen lajin kohdalla.

Selvityksessä tunnistettiin useita tärkeitä lepakoiden käyttämiä ruokailualueita ja siirtymäreittejä, joista esimerkkinä mainittakoon Hakkaniemen ja Loukonlahden rannat, Killon vanha metsä sekä Vuorenhään kallio ympäröivine metsäalueineen. Lepakoita on sitten vuoden 2009 selvityksen kartoitettu myös lisää erinäisten pienialaisempien luontoselvitysten yhteydessä ympäri Pirkkalaa. Kehätien ulkopuolelta lepakoiden käyttämiä alueita löytyy muun muassa Lastenjanvuorelta, Taaporinvuorelta ja Avesaaresta.



Viiksi- tai isoviikisiippa. Kyseiset lajit on hyvin vaikea erottaa toisistaan. Kuva: Tiina Mäkelä

Lisätietoja:

- Pirkkalan kaava-alueen lepakkoselvitys 2009. Bat-House, 2009.



Kuva: Tuomo Hoikkala

Metsäretkikohteita

Kehätien eteläpuolisessa Pirkkalassa on säilynyt melko laaja ja yhtenäinen metsäalue, jonne on hyvät yhteydet monilta asuinalueilta esimerkiksi Takamaan alikulkutunnelin tai Linnakallion kävelysiltojen kautta. Alueen sisällä kulkee useita helppokulkuisia polkuja, joita seuraamalla voi tehdä virkistäviä retkiä Pirkkalan monipuoliseen metsäluontoon.

Metsäalueen sisään mahtuu lukuisia suosittuja retkikohteita. Näistä Taaporinvuori-Kurikkakallion muodostama laaja aluekokonaisuus polkuverkostoineen ja taukopaikkoineen valittiin Suomen itsenäisyyden 100-vuotisjuhlavuotena yhdeksi Suomen sadasta luontohelmestä. Läheltä Lempäälän rajaa löytyy puolestaan Pirkkalan ainoa Natura 2000-kohde, Pulkajärven Natura-alue, jolta voi jatkaa edelleen Lempäälän puolelle vaikkapa Birgitan polkua pitkin.



Kuva: Veikko Hahmo



Kuva: Anni Marrasmaa



Saukkolampi on pieni nebareunainen suolampi Taaporinvuoren kupeessa. Kuva: Tuomo Hoikkala

Saukkolammin ja Taaporinvuoren alue

Saukkolammin ja Taaporinvuoren alue sijaitsee Toivion asuinalueen eteläpuolella. Aluetta hallitsevat voimakkaasti vaihtelevat maastonmuodot, jotka nousevat korkeimmilleen Taaporinvuoren (150 mpy), Huhtavuoren (145 mpy) ja Saukonvuoren (130 mpy) huipuilla. Yhdessä ne muodostavat valtakunnallistekin arvokkaan kallioalueen, joka halkoo maisemaa lounais-koillis suuntaisena linjana. Vuorten välisiin notkoihin on muodostunut erityyppisiä ja -kokoisia puroja, tihkupintoja, soistumia ja soita, joiden monimuotoinen luonnonympäristö ylläpitää rikasta eliölajistoa. Taaporinvuoren eteläpuolella sijaitsee myös Pirkkalan suurin siirtolohkare, Pirunkivi, joka on rauhoitettu luonnonmuistomerkkinä.

Saukkolampi on Taaporinvuoren länsipuolella sijaitseva pieni ja paikallisesti arvokas suolampi, joka saa suurimman osan vedestänsä Iso-Naistenjärvestä ja sitä ympäröiviltä kosteikoilta. Sen nebareunukset kasvavat monilajisen saraikon lisäksi muun muassa **maariankämmekkää** ja **vehkaa**. Lammen läheisellä

kosteikkoalueella esiintyy myös laaja kasvusto Pirkanmaalla harvinaista **kaislasaraa** (NT). Saukkolammilta koilliseen virtaa lähes luonnontilainen purouoma, Saukonoja, joka laskeutuu Pyramiitinnotkon syvään ja monimuotoiseen purolaaksoon ja yhdistyy myöhemmin Tampereen puolella Pärrikkosken. Saukonoja virtaa rinneosuuksillaan paikoin koskena ja paikoin kalliolohkareiden alapuolisena piilopurona.

Pyramiitinnotkon kasvillisuus on kostean lehdon ja lehtokorven muodostamaa mosaikkia. Alueen lahopuusto on runsasta ja kenttäkerroksessa kasvaa useita vaateliaita lehtojen ja korpien lajeja, kuten **luhtalemmikki**, **lehtotähtimö**, **kevätlinnunsilmä**, **haisukurjenpolvi**, **mustaherukka** sekä alueellisesti uhanalainen **harajuuri**. Rehevillä ja kosteilla puronvarsilehdoilla viihtyvät myös monet saniaiset, kuten paikoin hyvinkin suurina kasvustoina esiintyvä **kotkansiiپی**. Puista arvokkain on **metsälehmus**, joka muodostaa pienialaisia metsiköitä hieman ylempänä notkon länsirinteellä.

Noustessa Pyramiitinnotkosta kohti Taaporinvuorta metsätyyppi muuttuu vähitellen yhä kuivemmaksi kankaaksi. Aivan Taaporinvuoren laelta löytyy lopulta mäntyvaltainen karukokangas ja paljas kallioalue, jonka reunoilla kasvaa joitakin **katajia** ja **kanervikkoo**. Kalliolla esiintyy myös **hirvenjäkäliä**, **poronjäkäliä**, sekä niukkoihin oloihin tyytyviä heiniä ja ruohoja. Lakialue on varsin suosittu vapaa-ajanviettokohde pöytineen ja nuotiopaikkoineen.

Jatkettaessa vuorijonon toiselle puolelle vastaan tulee edelleen lisää mielenkiintoisia luontokohteita. Näistä huomionarvoisimpana mainittakoon erinäiset luontotyyppiltään uhanalaiset suot ja soistumat, kuten Taaporinvuoren itäpuolelle muodostunut pienialainen saraneva sekä Pirunkiven vieressä sijaitseva laajaa **metsäkortemattoa** kasvava metsäkortekorpi. Näiden väliin jää lisäksi reilun hehtaarin kokoinen ruohokorpi, jolla kasvaa muun muassa **terttualpia** ja **kurjenjalkaa**.

Saukkolammin ja Taaporinvuoren alueella on rikkaan kasvilajiston lisäksi myös varsin monipuolinen linnusto. Sen alu-

eellisesti harvinaisimpiin pesimälajeihin lukeutuvat ainakin **pähkinähakki**, **idänuunilintu** sekä mahdollisesti **pohjantikka**. Pohjantikan järeisiin kuusiin jättämiä ruokailujälkiä havaitaan usein etenkin Toivion koulun eteläpuoliselta metsäalueelta, jossa puusto on alueen vanhinta. Vanhojen metsien suosijoista myös esimerkiksi **puukiipijää** ja **tiltalttia** tavataan alueella. Muita huomionarvoisia pesimälajeja ovat muun muassa **palo-kärki**, **varpushaukka**, sekä uhanalaiset lajit **viherpeippo** (EN), **töyhtötiainen** (VU), **pyy** (VU) ja **punavarpunen** (NT). Lepakolajeista alueella tavataan **pohjanlepakoita** ja **viiksisiiippoja**, jotka ruokailevat usein alueella mutkittelevan kuntoradan ympäristössä.

Lisätietoja:

- *Kaakkois-Pirkkalan osayleiskaavan luontoselvitysten täydennys, FCG Suunnittelu ja Tekniikka Oy, 2018*
- *Kaakkois-Pirkkalan osayleiskaavan luontoselvitys. FCG Suunnittelu ja Tekniikka Oy, 2016.*
- *Pirkkalan Saukkolammin-Taaporinvuoren alueen luontoselvitys. Pirkkalan kunnan ympäristönsuojelun julkaisu 2, 2009.*



Taaporinvuorelle kiipeävä ulkoilija voi hengähtää lakialueen nuotiopaikalla.



Pirunkivi on jääkauden aikana syntynyt poikkeuksellisen suuri siirtolohkare, joka kohoaa n. 10 metrin korkeuteen.



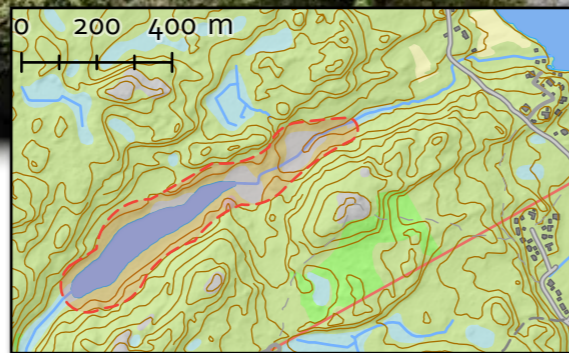
Kotkansiipeä esiintyy varjoisilla purovarsilla, kosteissa lehdoissa ja rehevissä korvissa. Kuvassa Pyramiitinnotko.



Saukkolammilla on myös rupikonnien reviirejä. Rupikonnat voivat elää parhaimmillaan jopa 40-vuotiaiksi.



Saunaojan kivikkoisella uomalla on paikoin koskimaisia osuuksia.



Kaitajärvi ja Saunaoja

Pirkkalan kaakkoiskulmassa lähellä Lempäälän rajaa sijaitseva Kaitajärvi on melko luonnontilaisena säilynyt pienikokoinen ja humusväriltään järvi. Sen rannat ovat osin soistuneita, joskin neva- ja rämereunukset jäävät melko kapeiksi. Rantasuot ovat suurimmaksi osaksi isovarpuista rämettä, jota luonnehtivat muun muassa **suopursu**, **suomuurain** ja **juulukka**. Järven vesikasvillisuus on varsin niukkaa joitakin **ulpukoiden** muodostamia lauttoja lukuun ottamatta.

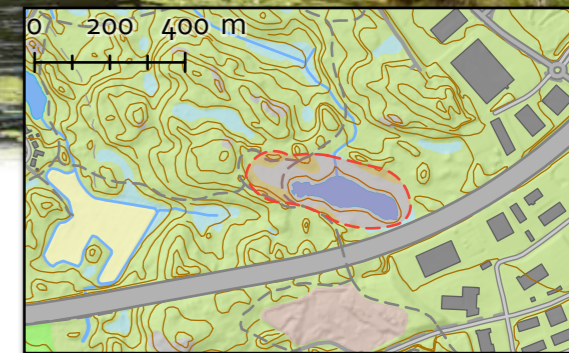
Kaitajärven humuspitoiset vedet laskevat Saunaojan kautta Sääksjärveen. Saunaoja on hyvin säilynyt purouma, jolla vaihtelevat kauniin kivikkoiset koskimaiset osuudet ja leveämmät rahkasammalia ja muun muassa **vehkaa** ja **rentukkaa** kasvavat suvantoalueet. Puron varsille on myös jäänyt kapea luonnontilaisen kaltainen metsävyöhyke, jonka kasvillisuus on selvästi ympäristöään monipuolisempaa. Sekä Kaitajärven ranta-alueiden että Saunaojan purovarsien metsät ovat lähinnä vaihtelevan ikäistä kuusivaltaista ja lehtomaista se-

kametsää, jossa esiintyy paikoin muun muassa tervaleppää ja **metsälehmusta**. Paikoitellen löytyy myös myrskytuhojen seurauksesta syntyneitä lahoppuustoa, joka rikastuttaa erityisesti alueen sieni- ja hyönteislajistoa. Kenttäkerroksen kasvillisuudessa esiintyy lehtoisuutta indikoivista lajeista muun muassa **sinivuokkoa**, **mustakannonmarjaa**, **sudenmarjaa**, **kevätlinnunhernettä**, **lehto-orvokkia** sekä monia saniaisia, kuten **kotkansiipeä** ja **hiirenporrasta**.

Kaitajärvi ja Saunaoja muodostavat kaikkiaan arvokkaan aluekokonaisuuden, joka muodostaa voimakkaasti käsiteltyjen metsäalueiden keskellä tärkeän ekologisen käytävän. Rikkaan kasvilajistonsa lisäksi alueella esiintyy myös lähialueita monipuolisempaa linnustoa. Alueen lintulajistoon lukeutuvat esimerkiksi **pyy** (VU), **lehtokurppa**, **pikkukäpylintu**, **tiltalti** ja **kulorastas**. Kaitajärven pohjoispuoliselta metsäalueelta on lisäksi havaittu muun muassa **töyhtötiainen** (VU), **käki**, **puukiipijä**, **palokärki** ja **teeri**.



Vähä-Naistenjärvellä on säilynyt varsin erämainen yleisilme sen sijainnista huolimatta.



Vähä-Naistenjärvi

Vähä-Naistenjärvi on tutustumisen arvoinen pieni suojärvi, vaikka liikenteen melun johdosta siellä ei voikaan nauttia rikkumattomasta luonnonrauhasta. Valtatien läheisyydestä huolimatta järven rannat ovat suhteellisen koskemattomia ja se on säilyttänyt varsin erämaisen ilmeen. Järvellä on paikallista luonto- ja virkistysarvoa, ja sitä kiertää virkistysreitti.

Vähä-Naistenjärveä reunustaa paikoin soinen nevavyöhyke, joka vaihettuu isovarpurämeen kautta mäntyturvekankaaksi. Suoreunuksilla kasvaa tyyppillistä lyhytkorsinevan kasvillisuutta, kuten **tupasvillaa**. Rahkasammalista syntyvä turve on niin hapanta, etteivät kuusi, mänty ja monet varvut oikein menesty sillä. Yleisimpiä suolla viihtyviä varpuja ovat **isokarpalot**, joiden maanmyötäisiä versoja löytyy paikoin myös Vähä-Naistenjärven suoreunukselta. Järven rahkasammalilla kasvaa myös **pyöreälehtikihokkia**, joka on tunnetuimpia lihansyöjäkasvejamme. Useimmiten kihokit voi erottaa rahkasammalpinnoilta niiden näkyvästä punertavasta lehtiruusukskeesta,

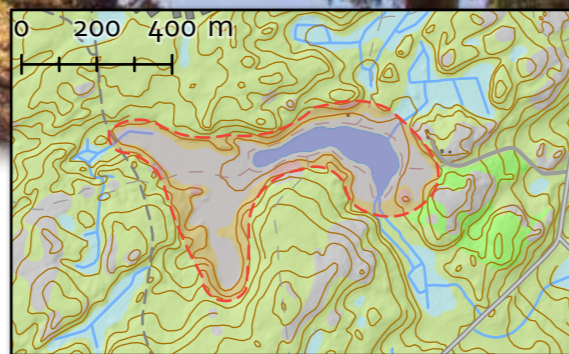
jonka yläpinnalla on hyönteisten saalistamiseen tarkoitettuja tahmeita nystykarvoja. Kihokit kasvavat tyyppillisimmin aivan vedenrajassa, mutta joskus niitä voi löytää myös lähes kokonaan veden alta.



Pyöreälehtikihokin voi tunnistaa rahkasammalen seasta sen lehtiruusukskeen tahmeista nystykarvoista.



Iso-Naistenjärven aurinkoista järvi- ja metsämaisemaa. Kuva: Veikko Hahmo



Iso-Naistenjärvi ja Pehkusuo

Kaakkois-Pirkkalan laajahkolla metsäalueella sijaitsee yksi kunnan suosituimmista lähivirkistyskohteista. Erämainen Iso-Naistenjärvi on pienikokoinen, noin 3 hehtaarin suuruinen ruskeavetinen humusjärvi, jota kiertää ahkerassa käytössä oleva virkistysreitti. Sen pohjoisrannalle on rakennettu viihtyisiä taukopaikka laavuineen, jossa voi törmätä makkarapaistajiin ympäri vuoden.

Iso-Naistenjärvi lähiympäristöineen on paitsi merkittävä lähivirkistyskohde, myös luonnon monimuotoisuuden ja luonnonmaiseman kannalta tärkeää aluetta. Järven ranta-alueilla kasvaa vaihtelevan levyinen vanhan kuusi-mäntymetsän vyöhyke. Luontotyyppiltään se on pääasiassa rämevaikutteista tuoretta mustikkatyypin kangasta ja isovarpurämettä, jolla esiintyy sekä kangasmetsien että soiden lajistoa. Vesirajassa on paikoin myös kapea saraikkoa kasvava rahkasammaleinen nevareuna. Järveltä on useita havaintoja monista arvokkaista lintulajeista, kuten haapanasta (VU) ja kaakkurista, vaikkakaan kyseiset

lajit eivät todennäköisesti pesi järvellä. Järven etelä- ja kaakkoispuolen varttuneemmasta metsästä on sen sijaan löydetty pesivänä ainakin **töyhtötiainen** (VU), **kuusitiainen**, **punatulku**, **puukiipijä**, **sirittäjä**, **peukaloineen** ja **idänuunilintu**. Myös **hömötiainen** (EN), **palokärjen** ja **pikkusiepon** tiedetään esiintyneen alueella.

Järven länsipuolella sijaitsee lähes ojittamattomana säilynyt Pirkkalan suurin suo, Pehkusuo, joka on noin 4,5 hehtaarin suuruinen. Yhdessä Iso-Naistenjärven rantametsien kanssa se muodostaa yhtenäisen puustoisien käytävän, joka toimii tärkeänä osana seudullista metsäekologista verkostoa. Pehkusuo halki kulkee pitkospuinen virkistysreitti, joka yhdistyy idässä Iso-Naistenjärveä kiertävään polkureitistöön ja jatkuu lännessä kohti Kurikkakalliota.

Pehkusuo on minerotrofinen suo, eli se saa ravinteita valuntana ympäröiviltä mineraalimailta. Luontotyyppiltään se on

isovarpurämettä, jonka kenttäkerroksen valtalajeja ovat muun muassa **tupasvilla**, **suopursu** ja **juolukka**. Pehkusuoilta voi löytää myös jokseenkin harvinaista, valtakunnallisesti rauhoitettua **suovalkkua** (NT). Melko vaikeasti havaittava suovalkku viihtyy keskiravinteisilla soilla ja on pienin Suomessa esiintyvistä kämmekkälajeista. Pehkusuo ja sen lähiympäristön linnustosta mainittakoon ainakin **pyy** (VU), **metsäviklo**, **tiltalti**, **vihervarpunen**, **pyrstötiainen**, **rautiainen** ja **käki**.

Kuten Pehkusuo nimestäkin saattaa päätellä, on siltä aikoihin kerätty turvepehkuja maatalouden tarpeisiin. Turvepehku on hienonnettua ja kuivattua suoturvetta, jota käytettiin kuivikkeena kotieläimille. Taannoisen turpeenoston jäljet ovat paikoin edelleen nähtävissä.

Lisätietoja:

- Kaakkois-Pirkkalan osayleiskaavan luontoselvitys. FCG Suunnittelu ja Tekniikka Oy, 2016.



Pehkusuo talviruokintapaikalla voi tavata ruokailevia pyrstötiaisia. Kuva: Tuomo Hoikkala



Suopursun voimakas tuoksu on läsnä suurella osalla Iso-Naistenjärven ja Pehkusuo polkuverkostoa. Kuva: Tuomo Hoikkala



Iso-Naistenjärven laavupaikka on Pirkkalan suosituimpia retkeilykohteita. Kuva: Veikko Hahmo

Kaakkuri

Iso-Naistenjärvellä on useiden vuosien aikana nähty kaakkureita (*Gavia stellata*), vaikkakaan laji ei ole ilmeisesti ainakaan vielä pesinyt järvellä. Kaakkuri on viime aikoihin asti harvinaistunut EU:n lintudirektiivin I-liitteen laji. Se on pienten, yleensä alle 20 hehtaarin kokoisten metsä- ja suolampien asukki, joka pesii erityisen mielellään nevaruinaisilla vesillä. Ravinnonhakumatkoillaan kaakkurit voivat lentää useiden kilometrien pituisia matkoja suurempien järvien selkavesille kalastamaan. Pesäpaikan valinnassaan kaakkuri karttaa ihmisasutusta kuikkaakin enemmän.



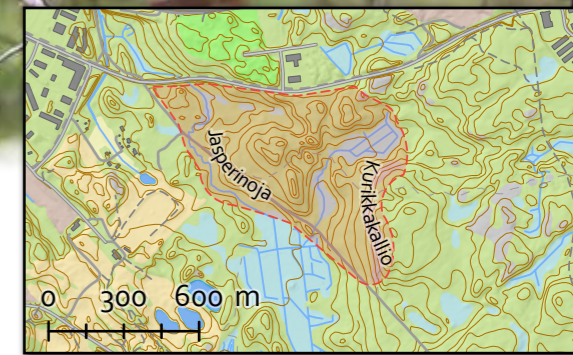
Iso-Naistenjärven vierailija. Kuva: Tiina Eskola



Pehkusuoan halki kulkee Pirkkalan ympäristöyhdistys ry:n talkoovoin rakentama pitkospuinen virkistysreitti. Kuva: Tuomo Hoikkala



Närhi on kauniin värikäs, lähes naakan kokoinen varislintu, jota esiintyy monenlaisissa metsissä.



Jasperinojan ja Kurikkakallion alue

Vähä-Vaitin ja golfkentän itäpuoleisella metsäalueella sijaitsevat Kaakkois-Pirkkalan virkistysverkostoon kuuluvat Jasperinojan ja Kurikkakallion alueet, jotka ovat tärkeitä luontokohteita niin virkistyskäyttönsä kuin luonnonsuojelullisten ja maisemallistenkin arvojensa takia. Vaikka alueet ovat olleet suurelta osin metsänhoidon piirissä, erityisesti Jasperinojan uoma lähiympäristöineen on säilynyt hyvin luonnontilaisena. Alueiden halki kulkee yhtenäinen polkureitistö, joka haarautuu Kurikkakallion laelta itään kohti Pehkusuo.

Jasperinojaa reunustavat kuusivaltaiset metsät koostuvat pääosin lehtomaisesta kankaasta sekä puronvarsilehdoista, joiden luontotyytit vaihtelevat kosteiden ja tuoreiden keskiravinteisten lehtojen välillä. Alueen lehtoisuutta ilmentävät erityisesti **kotkansiipi**, **soreahiirenporras**, **corpipaatsama** ja **taikina-marja**, mutta näiden lisäksi tavataan vaateliampiakin lehtolajeja, kuten **näsiä**, **mustaherukka** ja **kaiheorvokki**. Jasperinojan virtaus on paikoin hyvin heikkoa, miltä osin puro on lähinnä

rentukan ja **vehkan** vallitsemaa kosteikkomaista aluetta. Luh-taisimmilla paikoilla kasvaa myös järeitä tervaleppiä.

Jasperinojalta jatkettaessa Kurikkakallion suuntaan tulee vastaan toinenkin tutustumisen arvoinen purouma, jonka läheisyydessä kasvaa muun muassa hiirenporras-käenkaalityypin saniaislehtoa. Kasvillisuus vaihtuu Kurikkakalliolle noustessa kuitenkin nopeasti yhä karummaksi. Vaikuttavan maiseman tarjoavalla Kurikkakallion laella sijaitsee etelä-pohjoissuuntainen kalliopaljastuma, joka on osittain avokalliota ja osittain karukokankaalle tyypillisen kasvillisuuden kuten **kanervan** ja **poronjäkälien** peittämää. Puusto on näiltä osin pääasiassa harvaa ja kitukasvuista kalliomännikköä.

Jasperinojan varren linnusto ilmentää rehevien ja varttuneiden metsien lajistoa ja on siten varsin monipuolista. Alueen lajistoon lukeutuvat muun muassa **punarinta**, **mustarastas**, **puukiipijä** ja **hippiäinen**. Laajemmin Jasperinojan ja Kurikkakallion

alueilla esiintyviä lintuja ovat esimerkiksi **palokärki** ja **käpytikka** sekä uhanalaiset lajit **hömötiainen** (EN), **tervapääsky** (EN), **varpuspöllö** (VU) ja **närhi** (NT). Metsäkanalinnuista voi puolestaan tavata ainakin **pyyn** (VU) tai **teeren**.

Lisätietoja:

- *Vähä-Vaitin asemakaavan laajennusalueen luontoselvitys, Sito Oy, 2016.*
- *Linnakallion alueen luontoselvitys 2011. Sito Oy, 2011.*



■ Kurikkakallion polulta avautuu vaikuttava metsämaise-
ma länteen Nokian suuntaan. Kuva: Tuomo Hoikkala



■ Suppilovahvero on yksi arvostetuimmista ruokasienis-
tämme. Sen käyttö ei vaadi lainkaan esikäsittelyä.



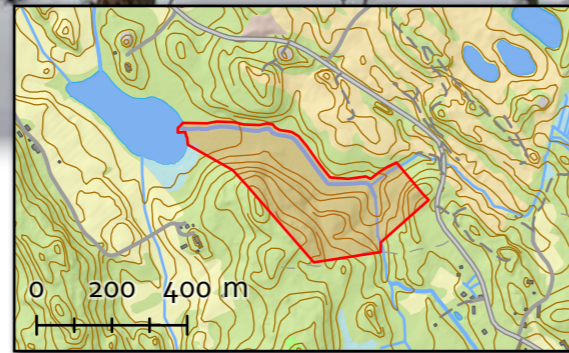
■ Pyy on pieni ja kirjava metsäkanalintu. Se piilottelee
taitavasti, minkä vuoksi sitä on usein vaikea havaita.



■ Jasperinojan puronötkelmässä kasvaa vanhoja tervalep-
piä, joista järeimmät ovat halkaisijaltaan yli 50 senttisiä.



Metsäkauriin lumijälkiä Leppäperkiön talvisessa kuusikossa.



Leppäperkiön luonnonsuojelualue

Osa Pirkkalan kunnan omistuksessa olevasta Leppäperko -nimisestä tilasta rauhoitettiin viereisen golfkentän perustamisen aikoihin luonnonsuojelualueeksi vuonna 2001. Noin 12 hehtaarin kokoiseksi muodostunut suojelualue rajoittuu pohjoisessa Koivistonjärveen laskevan Keskisenojan puropainanteeseen ja etelässä voimajohtolinjaan.

Leppäperkiön luonnonsuojelualue on pääosin kuusivaltaista ja melko iäkästä käenkaali-mustikkatyyppin lehtomaista kangasta, jolla esiintyvät kaikki tavallisimmat kangasmetsien lajit. Kuusen lisäksi sekapuina kasvaa erityisesti koivua ja haapaa. Kasvillisuustyyppi vaihtelee jonkin verran alueen korkeus- ja kosteusolosuhteiden mukaisesti, jolloin alueen monimuotoisuutta rikastuttavat erityisesti pienialaiset imikkä-lehto-orvokkityyppejä olevat puronvarsilehdot ja kosteat painanteet. Puronvarsien lehtoisuudesta kielivät lehtotyyppin nimikkolajien imikän ja lehto-orvokin lisäksi esimerkiksi taikinamarja ja näsiä, jotka esiintyvät molemmat varsin runsaina. Koivis-

tonjärven rantavyöhyke on puolestaan melko pensoittunutta ja luhtaista aluetta, jonka kenttäkerroksen kasvillisuutta luonnehtivat muun muassa **rentukka**, **terttualpi**, **kurjenjalka** ja **luhtatähtimö**. Myös saroja esiintyy runsaasti. Koivistonjärvi itsessään on melko pieni (4,2 ha) ja rehevä järvi, jonka syvyys on noin neljä metriä. Järven matalilla rannoilla kasvaa isohko **järviruoko**- ja **leveäosmankäämikasvusto**.

Leppäperkiön alue ei ole säilynyt kaikilta osin täysin luonnontilaisena. Osa Keskisenojan puronuoman ympäristöstä on ollut aikoinaan niittynä, laitumena tai mahdollisesti jopa viljelyskäytössä, tosin hyvin kauan aikaa sitten. Alueen aikaisempi käyttö näkyy kuitenkin edelleen sen kasvillisuudessa monien niittykasvien (kuten **metsäapila**, **harakankello**, **särmäkuisma** ja **karhunputki**) sekoittumisena metsälajistoon. Kaiken kaikkiaan luonnonsuojelualue onkin kasvistollisesti varsin monipuolinen; siellä esiintyy niin metsä-, lehto-, luhta- kuin niittykasvillisuuttakin.

Leppäperkiö on myös linnustollisesti merkittävää aluetta, jossa voi tavata monia mielenkiintoisia ja uhanalaisiakin lajeja. Alueen pesimälajistoon tiedetään kuuluneen muun muassa **hömötiainen** (EN), **töyhtötiainen** (VU) ja **punavarpunen** (NT). EU:n lintudirektiivin mukaisista lajeista alueelta on havaintoja ainakin **mehiläishaukasta** (EN), **pyystä** (VU), **varpuspöllöstä** (VU) ja **palokärjestä**. Koivistonjärven rantaruovikosta saattaa

puolestaan kantautua vaikkapa **pajusirkun** (VU) tai **ruokortusen** (NT) laulua.

Lisätietoja:

- Pirkkalan Leppäperkiön lintukartoitus. Laamanen, 1998.
- Pirkkalan Keskisenkulman Leppäperkiön alueen kasvillisuus ja kasvisto. Tampereen Kasvitieteellinen Yhdistys ry, 1998.



Lehtonäsiä on yksi kevään ensimmäisiä kukkijoita. Leppäperkiössä sitä esiintyy etenkin Keskisenojan varsilla.



Kirkkaankeltaisena kukkiva rentukka on tyyppinen kosteiden painanteiden, rantaluhtien ja ojanvarsien kasvi.



Keskisenoja laskee lopulta Koivistonjärveen, jonka rannoilla esiintyy monipuolista luhtakasvillisuutta.



Pulkajärven rannat ovat kauniin kivikkoisia ja juurakkaisia. Kuva: Tuomo Hoikkala

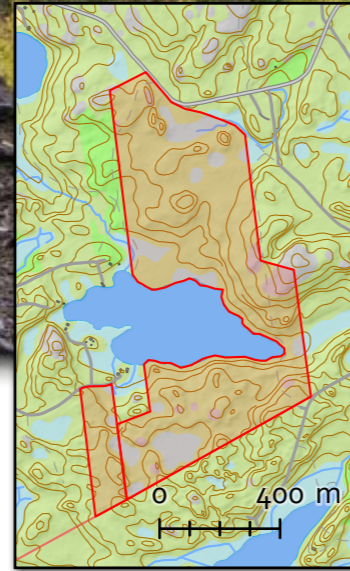
Pulkajärven Natura-alue

Pulkajärven vanha metsä on Pirkkalan ainoa Natura-alue. Se kuului ennen Sankilan tilan laajaan metsäalueeseen, josta osa oli jo pakkolunastettu muun muassa lentokentän ja valtatie tarpeisiin. Myös Pulkajärven metsä haluttiin lunastaa valtiolle ja suojella osana vuonna 1993 käynnistynyttä valtakunnallista vanhojen metsien suojeluohjelmaa. Vuosituhannen vaihteessa metsä liitettiin osaksi Natura 2000-ohjelmaa, jonka tarkoituksena on turvata luontodirektiivissä määriteltyjen luontotyyppien ja lajien elinympäristöjä. Natura-alueen pinta-alaksi muodostui noin 49 hehtaaria. Vuonna 2008 sen viereen perustettiin lisäksi 4,4 hehtaarin kokoinen yksityinen suojelualue.

Kuusivaltainen, suurelta osin tuoretta ja lehtomaista kangasta oleva vanha metsä muodostaa yhdessä Pulkajärven kanssa kauniin erämaisen kokonaisuuden, jolla viihtyy monipuolinen vanhojen metsien ja lehtojen lajisto. Metsässä liikkua kannattaa kiinnittää huomiota erityisesti jäkäliin, sammaliin, kääpiin ja muihin sieniin. Alueelta on löydetty muun muassa

raidankeuhkojäkäliä (NT), joka on tyypillisesti raidoilla tai haavoilla kasvava harvinaistuva vanhojen metsien laji. Puiden rungoilla näkee myös tikkojen nakuttamia koloja sekä vanhojen metsäpalojen jälkiä. Osa metsäalueesta on kuusivaltaista korpea ja pienempiä lehtolaikkuja, joilla viihtyvät muun muassa **imikkä**, **tesma**, **lehtokuusama** ja **lehto-orvokki**. Kuusten lomassa kasvaa paikoin myös **metsälehmuksia**.

Pulkajärvi on noin 15 hehtaarin kokoinen melko karu ja kalaisa järvi, jonka suurin syvyys on noin 11 metriä. Sen valuma-alue on järven kokoon nähden varsin pieni, mistä johtuen sen vesi vaihtuu hitaasti. Järven rannat ovat säilyneet luonnontilaisena lukuun ottamatta järven länsipäässä olevia muutamia vapaa-ajan asuntoja pihoineen. Järvessä on ollut aikanaan myös vahva **jokirapukanta** (EN). Jokirapu luokitellaan nykyisin erittäin uhanalaiseksi lajiksi, jota uhkaa erityisesti voimakkaasti levinnyt rapurutto. Vieraslaji **täpläräpu** sen sijaan sietää rapuruttoa paremmin.



Raidankeuhkojäkäliä

Vaatelias raidankeuhkojäkäliä (*Lobaria pulmonaria*) kasvaa vanhojen lehtipuiden rungoilla, tyypillisimmin raidalla tai haavalla. Sen ruusukkeiset ja repalaiset kasvustot ovat laajoja ja voimakkaan verkkokuvioisia, muistuttaen jonkin verran keuhkojen pintaa. Ulkonäkönsä vuoksi sitä onkin taannoin käytetty rohtokasvina erilaisiin keuhkosairauksiin. Sopivan kosteissa olosuhteissa raidankeuhkojäkäliä voi olla niin hädäkähdyttävän vihreä ja näyttävä, ettei se jää vahingossakaan huomaamatta.

Kasvupaikoikseen raidankeuhkojäkäliä kelpuuttaa lähinnä kosteita ja hämyisiä lehtometsiä tai kankaita. Se on erittäin herkkä ympäristön muutoksille, kuten hakkuille ja ilmaansaasteille, mistä johtuen se on hyvä vanhojen ja luonnontilaisten metsien indikaattorilaji. Jo lähistöllä tapahtuva hakkuu saattaa olla sille kohtalokas. Runsaat esiintymät ovatkin merkki siitä, että metsä on saanut kasvaa pitkään rauhassa. Vanhat metsät ovat kuitenkin vähentyneet kautta maan, minkä johdosta myös raidankeuhkojäkäliä on harvinaistunut. Se on luokiteltu viimeisimmässä uhanalaisuusarvioinnissa silmälläpidettäväksi lajiksi.



Raidankeuhkojäkäliän väri vaihtelee kosteusolosuhteiden mukaan vihreän ja harmaanruskean välillä.



Pulkajärven Natura-alueen kuusivaltaista metsää. Kuva: Tuomo Hoikkala

Pulkajärvi ja sitä ympäröivä vanha metsä ovat linnustollisesti arvokasta aluetta. Metsässä yleisesti tavattuja lintulajeja ovat muun muassa **tiltalti**, **hippiäinen**, **idänuunilintu**, **peukaloinen** ja **puukiiپیج**. Alueella on myös useita lintuharrastajien ripustamia pöllönpönttöjä, joissa tiedetään pesineen ainakin **varpus-** (VU), **helmi-** (NT) ja **lehtopöllöjä**. Varpuspöllö kelpuuttaa pesäkseen lisäksi **pohjantikan** tai **käpytikan** kaiveramat kolot, kun taas lehtopöllö viihtyy erityisesti **palokärjen** vanhoissa pesäkoloissa. Myös **huuhkajan** (EN) tiedetään taanoin pesineen alueella. Päiväpetolinnuista alueella voi nähdä ruokailmassa esimerkiksi **mehiläis-** (EN) tai **tuulihaukan** taik-

Pohjantikka

Pohjantikka (*Picoides tridactylus*) on vaateliäs vanhojen kuusikoiden indikaattorilaji. Sen tunnistaa muista tikoista parhaiten puuttuvasta punaisesta väristä ja selässä olevasta valkoisesta alueesta. Lisäksi pohjantikalla on poikkeuksellisesti vain kolme varvasta, kun muilla tikoilla niitä on neljä. Lajin vanha nimitys onkin ollut kolmivarvastikka. Pohjantikka kuuluu EU:n lintudirektiivin I-liitteen lajeihin ja on Suomen erityisvastuulaji.

Pohjantikka kuuluu Pulkajärven Natura-alueen pesimälinnustoon, minkä lisäksi siitä on näköhavaintoja myös muualta Pirkkalasta, esimerkiksi Pihlajaniemestä, Avesaaresta sekä Taaporinvuoren ja Kurikkakallion alueilta. Paikoin havaitaan runsaasti pohjantikan syönnös jälkiä eli kuorittuja lahoja kuusia taikka mahlan hankintaa varten nakutettuja riveä. Pohjantikan tai sen jättämien ruokailujälkien näkeminen ei välttämättä aina kuitenkaan kerro lajin pesinnästä alueella, sillä sen ruokailumatkat voivat ulottua melko kauksikin.

Varsinkin pesimäaikaan hiljaisen ja piilottelevan pohjantikan pesän löytäminen voi olla hankalaa. Se onnistuu parhaiten vasta poikasten kuoriuduttua, jolloin on mahdollista kuulla etenkin varttuneempien poikasten kerjuuääniä. Pesää kannattaa yrittää etsiä tikkoja häiritsemättä hieman kauempaa kiikareiden avulla. Etelä-Suomessa paras aika kerjuuäänien perusteella tapahtuvalle pesien etsinnälle kestää kesäkuun alkupuolelta heinäkuun alkuun. Pesien lähistöllä voi toisinaan kuulla myös emojen varoitteluääniä.



■ Pohjantikkanaaras ruokailupuuhissa vanhalla kuusella.

ka **kalasääsken**. Metsäkanalintuuhinkin voi törmätä, sillä alue on vanhojen metsien suurikokoisen tunnuslinnun eli **metson** elinympäristöä.

Pulkajärven Natura-alueen lähistöltä on havaittu myös uhanalainen ja melko harvinainen perhoslaji **virnasinisiipi** (VU). Alue on lisäksi ainoan luonnonvaraisen kissaeläimemme **ilveksen** elinaluetta. Ilveksen elinpiiri vaihtelee laajuudeltaan satojen neliökilometrien (300-500 km²) välillä hieman ympäristöstä riippuen. Urosten elinpiirit ovat suurempia, ja niiden sisällä saattaa elää useampia naaraita.



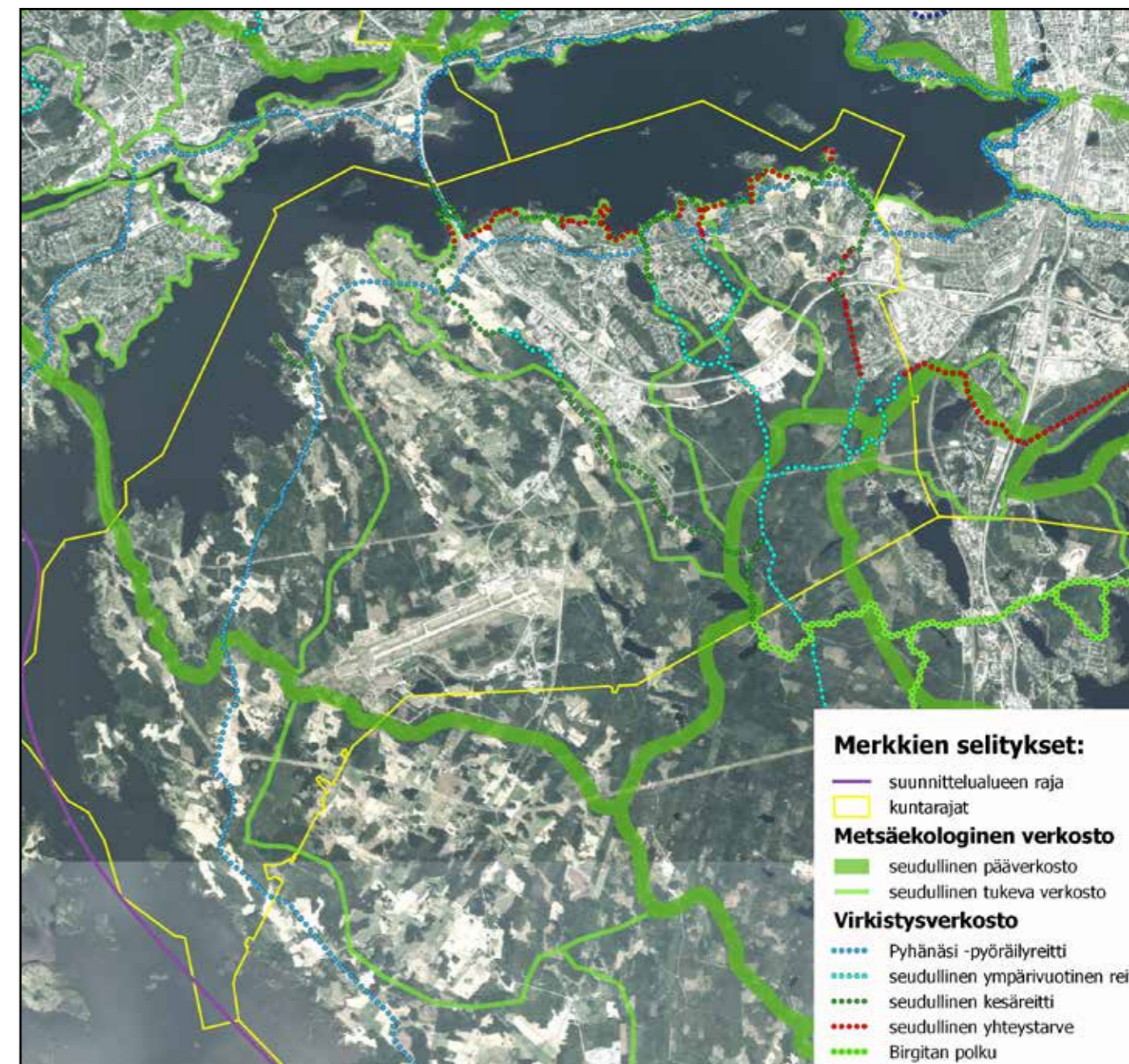
■ Pohjanmesisieni kasvaa suurina tuppaina. Vanhojen ja lahoavien puiden kaarnan alla elelee myös monimuotoinen hyönteislajisto.

Metsäekologinen verkosto

Lajiston säilyttämiseksi ei riitä pelkästään joidenkin erityisten luontokohteiden ja eliölajien esiintymispaikkojen säästäminen ja hoitaminen. Mikäli kohteet ovat pieniä ja eristyneitä, alkaa niiden lajisto vähitellen taantua ja köyhtyä muun muassa populaatioiden välisen geenivirran heikentymisen myötä. Elinympäristöjen välillä on tästä syystä säilytettävä niin sanottuja ekologisia käytäviä, jotka turvaavat eliöiden leviämisen ja liikkumisen paikasta toiseen. Ekologiset käytävät voivat muodostua paitsi tavanomaisista metsäalueista myös esimerkiksi puistoista tai purojen varsista. Myös vanhat asuinalueet puustoisine pihoineen saattavat soveltua liikkumisväyliksi joillekin eliölajeille.

Seudullinen metsäekologinen verkosto perustuu Pirkanmaan ELY-keskuksen ja Pirkanmaan liiton yhdessä kuntien kanssa vuonna 2018 laatimaan selvitykseen, jossa tunnistettiin seudun merkittävimmät viheryhteydet. Samalla tunnistettiin joitakin seudun tärkeimpiä virkistysreittejä. Metsäekologinen verkosto on hyväksytty osaksi kunnan strategista yleiskaavaa sekä luonnon monimuotoisuusohjelmaa. Se pyritään huomioimaan Pirkkalan maankäytön suunnittelussa ja rakentamisessa siten, että seudullinen pääverkosto ja sitä tukevat yhteydet jätetään rakentamisen ulkopuolelle. Asuin- ja yritysalueiden tarkemmassa suunnittelussa kiinnitetään lisäksi huomiota viher- ja virkistysalueiden muodostaman verkoston jatkuvuuteen ja kytkeytyvyyteen myös virkistyskäytön näkökulmasta.

Metsäekologista verkostoa voidaan myös kehittää erinäisillä aktiivisilla toimenpiteillä. Joitakin rakentamattomaksi jääneitä alueita on esimerkiksi mahdollista metsittää viheryhteyksien parantamiseksi, ja erityisesti ranta-alueita on pyritty osoittamaan mahdollisuuksien mukaan virkistysalueiksi, mikä tukee myös osaltaan yhteyksien vahvistamista. Verkoston laatua ja toimivuutta voidaan parantaa myös suosimalla jatkuvapuiteista eri-ikäistä metsänkasvatusta tai jättämällä virkistysalueille luonnon monimuotoisuutta lisäävää lahoppuustoa.





Maaseudun ympäristöä

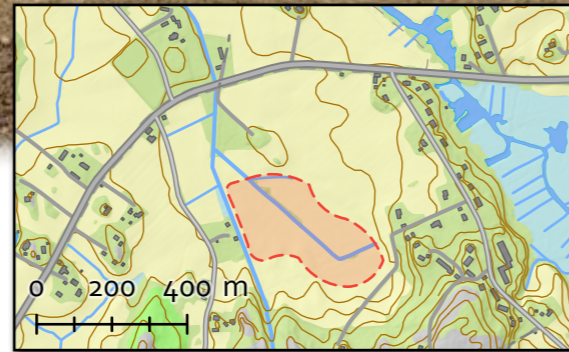
Maatalouden ja maatalousmaisemien juuret ulottuvat Pirkkalassa useiden satojen vuosien päähän. Esimerkiksi suuri osa nykyisistä Sankilan ja Pirkkalankylän viljelyspelloista on merkitty viljellyiksi jo 1700-luvun lopun kartoissa. Pirkkalankylä on tunnettu myös muinaisjäännoksistään, jotka kertovat alueen pitkästä asutushistoriasta.

Maatalouden muutoksista huolimatta Pirkkalassa on edelleen jäljellä vaihtelevaa ja pienipiirteistä maaseutu ympäristöä, joka tarjoaa elinympäristöjä monipuoliselle kasvi- ja eläinlajistolle. Tällaisia kohteita ovat muun muassa Sikojoen kosteikkoalue, jäljellä olevat perinnebiotoopit, laidunalueet sekä erilaiset tulvapellot, peltojen metsäsaarekkeet ja reunavyöhykkeet. Pirkkalan maaseudulta löytyy myös joitakin vanhoja puistoja sekä puronvarsilehtoja.





Korteniityn tulvapeltoa vesialtaan ollessa suurimmillaan.



Korteniityn tulvapelto

Monipuolinen maalaisympäristö tarjoaa suotuisan elinympäristön monille lintulajeille. Pääosin pelloilla ja niiden reunamilla pesivien lintujen lisäksi myös monet muissa elinympäristöissä pesivät lajit hakevat ravintoa maalaisympäristöstä. Tuttujen pelloilla elävien lintujen kuten **kiurun** (NT), **kuovin** (NT) ja **töyhtöhyypän** lisäksi maalaismaisemassa liikkuva lintubongari saattaa havaita harvinaisiakin vieraita.

Kevätmuuton aikaan erityisen tärkeitä alueita lintujen kannalta ovat tulvapelot. Pirkkalankylässä Anian rantatien eteläpuolella sijaitseva Korteniitty on yksi tällainen arvokas tulvapelto. Korteniityn oja tulvii tyypillisesti keväisin lähinnä sateiden ja lumen sulamisvesien seurauksesta synnyttäen pellolle laajan kosteikon, josta on muodostunut seudullisestikin merkittävä muuttolintujen ruokailu- ja levähdyspaikka. Suurimmillaan alkukevästä vesialtaan koko voi olla jopa 7 hehtaaria, mutta se pienenee vähitellen kevään edetessä vesien imeytymisen, haihdunnan ja pois johtumisen seurauksena.

Korteniityn tulvapelto on erityisen tärkeää aluetta monipuoliselle kahlaajalajistolle, josta mainittakoon ainakin **suokukko** (CR), **mustaviklo** (NT), **valkoviklo** (NT), **liro** (NT) ja **taivaanvuohi** (NT). Näistä suokukko on nopeimmin uhanalaistuneita lajeja maassamme, ja se luokitellaankin nykyisin jo äärimmäisen uhanalaiseksi. Suokukon pesimäkanta Suomessa on tippunut lyhyessä ajassa yli 90 prosenttia sen elinympäristöjen häviämisen ja muutosten seurauksena. Korteniityllä voi kuitenkin parhaimmillaan havaita päivän aikana jopa satoja levähtämään pysähtyneitä suokukkoja muuttomatallaan Suomen rajojen ulkopuolelle, esimerkiksi Venäjän laajoille suoalueille.

Korteniityn tulvapelto houkuttelee kahlaajien lisäksi paikalle myös monia sorsalintuja, kuten **haapanoita** (VU), **laulujoutsenia** ja **taveja**. Samaten suuret **naurulokkikoloniat** (VU) ovat varsin tyypillisiä. Lajirikkaan linnuston perässä pellon ympäristöön kerääntyy keväisin usein huomattava määrä niin aloittelevia kuin kokeneempiakin lintuharrastajia.



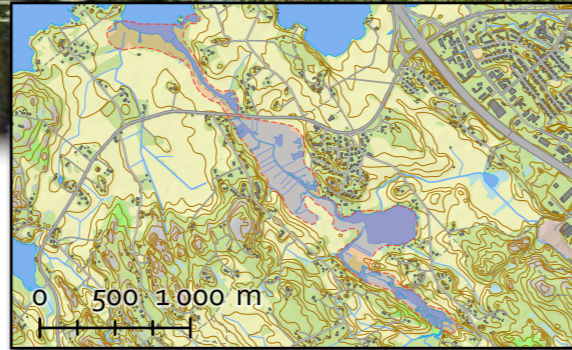
Naurulokkeja, töyhtöhyypä ja suokukko Korteniityn tulvapelton lampareilla huhti-toukokuun vaihteessa.



Kuovi käyttää ravintonaan lähinnä pieniä selkärangattomia, joita se kaivaa maasta komealla nokallaan.



Sikojoen luonnon tarkkailu onnistuu parhaiten soutuveineistä tai kanootista käsin. Samalla on kuitenkin varotettava, ettei lintuja häiritä. Kuva: Tuomo Hoikkala



Sikojoen kosteikkoalue

Sikojoki on monimuotoinen ja vaihteleva joki- ja kosteikkoalue, joka koostuu kahdesta pienten järvien ketjusta, joilla on yhteinen alajuoksu. Erityisesti joen alaosa on luonnonolosuhteiltaan rikas: sen osin ihmistoiminnan vaikutuksesta muuttuneet matalat runsaskasvustoiset allikot, lampareet ja lahdemat muodostavat arvokkaan mosaiikkimaisen kokonaisuuden, jolla vuorottelevat vesikasvillisuuden ja vapaan veden alueet. Aluetta ovat muuttaneet oleellisesti etenkin peltoviljely, rantalaidunnus ja mudanotto. Sikojoen alaosa on Sionkylästä Kirkkonniitynlahteen saakka osoitettu Pirkkalan rantojen käytön osayleiskaavassa luonnonsuojelualueeksi, eli alue on tarkoitettu suojeltavaksi luonnonsuojelulain nojalla.

Sikojoki on tärkeä elinympäristö monimuotoiselle kasvi-, hyönteis- ja lintulajistolle, joista monet ovat riippuvaisia alueen mosaiikkimaisten ominaispiirteiden lisäksi myös toisistaan. Alueen luontoarvoja uhkaa kuitenkin hiljattainen umpeenkasvu. Rehevöityminen ja osittainen umpeenkasvu ovat Sikojoen

alueen luonnollisia trendejä, koska joki on luontaisesti rehevä, matala ja hitaasti virtaava. Luontaista kehitystä ovat kuitenkin vauhdittaneet muun muassa peltojen viljelystä vuosien aikana huuhtoutuneet ravinteet. Lisäksi rantalaiduntaminen on lopunut ja Sikojoen maisemaa laidunnuksen ohella avoimena pitäneet luonnontulvatkin tyrehdytettiin lopullisesti vuonna 1962, jolloin Pyhäjärven säännöstely aloitettiin.

Umpeenkasvu ei ole Sikojoen toivottava kehityssuunta sen luonnollisuudesta huolimatta. Jo 1980-luvulla tehdyssä kasvistotutkimuksessa ja hoitosuunnitelmassa todettiin, että alueen erityisten luontoarvojen säilyttäminen vaatii jatkuvaa hoitoa. Ilman hoitotoimia alueen monimuotoisuus-, maisema- ja kulttuuriarvot vähitellen heikkenevät. Vaikka jotkin tietyt lajit hyötyvätkin rehevöitymisen aiheuttamista kasvillisuuden muutoksista, kehityssuunta on kaiken kaikkiaan kohti lajiston yksipuolistumista. Umpeenkasvu vaikeuttaa myös joen virkistyskäyttömahdollisuuksia, kuten soutamista.

Purotaimen

Purotaimen (*Salmo trutta m. fario*) on puhtaiden virtavesien laji, joka kutee virtavesien pohjasoraikkoon kaivamiinsa kuttuoppiin syys-marraskuussa. Taimenenpoikaset elävät kotipuroissaan ainakin ensimmäiset kaksi vuotta, ja mikäli joessa tai purossa ei ole kulkuesteitä, ne vaeltavat usein noin 2 - 5 vuoden ikäisenä läheiseen järveen tai mereen. Osa taimenista voi kuitenkin jäädä asumaan pysyvästi kotijokeen tai -puroon. Elinympäristön ja vaelluskäyttäytymisen perusteella taimenesta tunnetaan kolme erilaista muotoa: meri-, järvi- ja purotaimen.

Pirkkalassa Sikojoen istutusperäinen purotaimenkanta. Taimenistutuksia on tehty vuosina 2009, 2010 ja 2012, jolloin eri kohtiin Sikojokea istutettiin yhteensä noin 2800 kappaletta pieniä kesänvanhoja poikasia Hämeen ELY-keskuksen toimesta. Istutuksissa käytetyt yksilöt eivät olleet rasvaeväleikkaita. Rasvaevällinen taimen on rauhoitettu sisävesissä 64. leveyspiirin eteläpuolella. Sikojoen taimenet ovat geneettisesti lähellä Evon Luutajoen kantaa, joka on Hämeen maakuntien tunnetuin viljelyyn otettu puro-

taimenkanta. Se kuuluu hyvin yleiseen taimentyyppiin, jota esiintyy muun muassa Saimaan vesistöalueella ja Laatokan Karjalassa. Samaan tyyppiin kuuluu myös Nokian Laajanjoen taimen. Vuonna 2013 toteutettujen sähkökalastusten perusteella istutetut taimenet olivat levittäytyneet vesistöön ja kotiutuneet sen elinvaatimukset täyttävälle virta- ja koskialueille. Taimenen lisääntymistä Sikojoen alueella on pyritty edistämään tekemällä sopiville virtapaikoille talkoovoimin lisääntymissorakoita.

Myös Tampereen ja Pirkkalan rajajoissa, Härmälänjoissa, esiintyy taimenia. Härmälänjoista saatiin vuoden 2021 keväällä tehdyissä koekalastuksissa 2 - 3 vuotiaita taimenia, jotka ovat todennäköisesti peräisin Tampereen puolella sijaitsevan Pärinkosken mäti-istutuksista. Härmälänjoja rakennetaan nykyistä luonnontilaisemmaksi taimenpuroksi.

Lisätietoja:

- Sikojoen ja Keski-Suomen taimenistutusten tuloksellisuuden selvittäminen sähkökalastuksilla. KVVY ry, 2013.



Purotaimeniä tavataan monin paikoin Sikojoen yläjuoksun koskialueilla, esimerkiksi Iharinkoskessa.



Kapeaosmankäämin kukinnan hedekukat ja emikukat ovat selvästi erillään toisistaan.

Veden hidas virtaus ja ravinteisuus ovat mahdollistaneet runsaan ja monipuolisen kasvilajiston muodostumisen Sikojoen alueelle. Myllyojan ja Kirkkonniitynlahden väliseltä alueelta löydettiin vuonna 2006 tehdyssä kasvillisuusselvityksessä kaikkiaan yli 200 kasvilajia, joista noin puolet olivat runsasravinteisten vesien suosijoita. Sikojoen kaikkein runsaimpana esiintyviin kasveihin lukeutuvat muun muassa **järviruoko** sekä **kapea-** ja **leveäosmankäämit**, jotka muodostavat laajoja ja tiheitä kasvustoja. Myös **järvikorte**, **ulpukka**, **järvikaisla**, **uistinvita**, **kurjenjalka** sekä monet sarakasvit esiintyvät yleisenä pitkin Sikojoen alajuoksua. Alueen harvinaisemmista löydöistä huomionarvoimpiin lukeutuvat muun muassa **ojakaali** (VU) ja **vankkasara** (NT), joista molemmat kasvoivat Lentoaseman tien länsipuolella sijaitsevan putouskohdan alapuolella.

Sikojoki on tärkeää linnustoaluetta. Joen alaosassa on maakunnallisesti arvokkaita lintujen pesimäalueita sekä valtakunnallisesti arvokkaita lintujen muutonaikaisia ravintoalueita. Sikojoen kosteikkoalueelta ja Kirkkonniitynlahdelta on havaittu pesivänä muun muassa **punasotka** (CR), **nokikana** (EN), **haapana** (VU), **pajusirkku** (VU), **ruokokerttunen** (NT), **silkkiuiku** (NT), **satakieli**, **sinisorsa**, **laulujoutsen**, **ruskosuohaukka**, **tavi**, **telkkä**, **kaulushaikara**, **kalalokki** ja **kalatiira**. Myös harvalukuisen **liejukanan** (VU) tiedetään taannoin pesineen alueella. Sikojoen ja sen lähialueiden lukuisiin mielenkiintoisiin ruokailuvieraisiin lukeutuvat puolestaan esimerkiksi **harmaahaikara** ja pesimälinnustostamme nykyisin lähes kadonnut **heinäkurppa** (CR).

Alueen monipuolinen linnusto elää kiihkeästi etenkin kesäisin. Tiheistä ruovikoista voi kuulla esimerkiksi ruokokerttusten taitavaa, usein matkivaa laulua, harvinaisen **viitasirkkalinnun** säksätystä tai **luhtahuitin** piiskansivallusta muistuttavaa vihellystä. Ruokokerttusten hieman maiskuttavaa ja kiireistä ääntä voi alkukesän öinä kuulla jopa useita kymmeniä pitkin joen vartta. Pusikoista kantautuu usein myös tunnetuimman yölaulajamme eli satakielen kovaäänistä ja vaihtelevaa laulua. Monia muitakin yölaulajien ääniä voi havaita, kuten **ruisrääkän** huutelua tai kaulushaikaran "pulloon puhaltelua". Moniäänistä konserttia on helppo seurata veneestä käsin tai maalta vaikkapa Pappilaniemestä. Nykyisin kaikkein paras havainnointipaikka lienee kuitenkin Pro Sikojoki ry:n Kirkkonniitynlahden rannalle vuonna 2017 rakentama Sikojoen lintutorni.



Ruskosuohaukka liihottelemassa Kirkkonniitynlahden etelärannan ruovikon yläpuolella.

Vaikka Sikojoen linnusto onkin varsin monilajinen, eri aikoina tehtyjen linnustoseelvitysten perusteella voidaan todeta, että alueen pesimälinnusto on muutaman vuosikymmenen aikana yksipuolistunut ja lajimäärä laskenut. Tämä on tapahtunut pitkälti umpeenkasvun aiheuttamien elinympäristön muutosten seurauksesta. Toisaalta ruovikoituminen ja pensoittuminen voivat kuitenkin myös parantaa tiettyjen tiheässä kasvillisuudessa elävien lintujen elinolosuhteita. Sikojoella muun muassa ruskosuohaukka, kaulushaikara, kerttuset ja osa rantakanalajeista lukeutuvat tällaisiin lintulajeihin.

Lisätietoja:

- *Sikojoen viitasammakkokartoitus. Luontopeili, 2013.*
- *Sikojoen luontoselvitys. Luontopeili, 2012.*
- *Sikojoen kasvillisuusselvitys vuonna 2006. KVVY, 2006.*



Sinisorsia Isolammien yllä. Sinisorsan tunnusomainen sininen siipipeili näkyy kaikkien selkeimmin lennossa.



Sikojoki laskee Pyhäjärven Kirkkonniitynlahteen, joka on arvokasta lintualuetta. Kuvan oikeassa laidassa näkyy Sikojoen lintutorni. Kuva: Pirkkalan valokuva-arkisto

Sikojoen kunnostushanke

Sikojoelle laadittiin Pirkkalan kunnan toimesta käytön- ja hoidon yleissuunnitelma vuonna 2008, joka toimi Sikojoelle pitkään toivotun kunnostushankkeen alullepanijana. Hanketta päätettiin viedä eteenpäin vuonna 2011 perustamalla kunnostamista varten oma yhdistys, Pro Sikojoki ry, joka teetti vuonna 2015 Kantri ry:n mahdollistamalla rahoituksella yksityiskohtaisen kunnostussuunnitelman, jota täydennettiin vielä myöhemmin läjityssuunnitelmalla.

Kunnostussuunnitelmassa esitettiin useita toimenpiteitä, kuten vesikasvillisuuden poistoa ja ruoppauksia joen alaosissa sekä kiintoainesta pidättävien ja veden virtausta hidastavien kosteikkoalueiden rakentamista joen varteen ja valuma-alueelle. Kunta osallistui suunnitelman tekemiseen muun muassa teettämällä alueelle luontoselvityksiä. Kartoituksissa löydettyt direktiivilajit pyrittiin huomioimaan suunnitelmassa jättämällä niiden esiintymispaikat koskemattomiksi sekä turvaamalla niille johtavat kulkuyhteydet. Kunnan toimeksiannosta tutkittiin myös sedimentin haitta-aineita niiden ruoppaus- ja läjityskelpoisuuden selvittämiseksi.

Länsi- ja Sisä-Suomen aluehallintovirasto myönsi Pro Sikojoki ry:lle vuoden 2018 lopussa suunnitelmien pohjalta vesilain mukaisen luvan Sikojoen kunnostamiseen ruoppaamalla, niittämällä ja juurakkoja poistamalla. Kunnostushankkeelle saatiin valtionavustusta ELY-keskukselta, jonka ohella myös Pirkkalan kunta tuki omalta osaltaan hanketta. Varsinaiset kunnostustoimet päästiin toteuttamaan pitkän suunnittelun jälkeen viimein kaksivuotisena hankkeena vuosien 2020 ja 2021 aikana.

Sikojoen pääuoman ruoppaustoimet aloitettiin syyskuun 2020 loppupuolella Isolammien yläpuolisella Sikojoen osuudella, jossa uoma avarrettiin ja sille tehtiin lintusaarekkeita. Sieltä siirryttiin töiden edetessä vähitellen Isolammille ja edelleen pidemmälle Sikojoen alajuoksulle. Luvassa edellytettyjen toimenpiteiden lisäksi alueelle päädyttiin kaivamaan uusia lampareita Vähälammien läheisyyteen viitasammakoiden suojelemisen edistämiseksi. Kunnostustoimet saatiin päätökseen vuoden 2021 loppuun mennessä.

Lisätietoja:

- *Sikojoen kunnostussuunnitelma. KVVY ja Insinööritoimisto Jami Aho, 2015.*
- *Sikojoen sedimenttitutkimukset 2014-2015. KVVY, 2015.*



■ Tässä 1970-luvun kuvassa näkyy Sikojoen alajuoksun maiseman avoimuus. Kuva: Pirkkala-Seuran arkisto

Sikojoen direktiivilajit

Sikojoen kosteikkoalueelta on kartoitettu luontodirektiivin liitteen IV (a) lajeja eli Euroopan yhteisön tärkeänä pitämiä lajeja, jotka edellyttävät tiukkaa suojelua. Näiden lajien lisääntymis- ja levähdyspaikkojen hävittäminen ja heikentäminen on kiellettyä. Sikojoen kartoitusten yhteydessä arvioitiin myös alueelle suunniteltujen hoito- ja kunnostustoimien vaikutuksia alueen erityisiin luontoarvoihin.

Sikojoelle tehtiin kesällä 2012 kartoitus tiukasti suojeltavista sudenkorennoista ja sukeltajakuoriaisista. Suojeltavista sudenkorennoista tavattiin tällöin **lummelampikorentoja** kolmesta paikasta ja **täplälampikorentoja** kahdesta paikasta. Molemmat sudenkorentolajit viihtyvät rehevissä vesissä, joilla esiintyy runsaasti muun muassa kelluslehtikasvillisuutta. Tiukasti suojeltavia sukeltajakuoriaisia ei kartoituksessa löydetty.

Keväällä 2013 selvityksiä jatkettiin kartoittamalla **viitasammakoita**. Viitasammakko muistuttaa ulkonäöltään hyvin paljon tavallista sammakkoa eli **ruskosammakkoa**, minä vuoksi lajien tunnistaminen toisistaan voi olla hankalaa. Kartoitus toteutettiin kuuntelemalla viitasammakko-



■ Täplälampikorento suosii runsaskasvustoisten vesistöjen suojaisia paikkoja. Kuva: Marja-Liisa Pitkänen

koiraiden pulputtavaa soidinääntelyä. Aktiivisimmin viitasammakot pulputtavat öisin, mutta kiivaimpana soidinaikana ei ole epätavallista kuulla ääntä päivälläkin. Kartoitusalue käsitti Sikojoen vesistöalueen niin pitkälle kuin se oli soutuveneellä saavutettavissa. Viitasammakon kutupaikkahavainnot tehtiin useita eri puolilta Sikojokea. Esimerkiksi Isolammien vetisillä luhta-alueilla niitä oli varsin runsaasti.

Direktiivilajien kartoituksia on tehty Sikojoen kosteikkoalueella paikoin kunnostushankkeen selvitysten jälkeenkin, esimerkiksi Isolammilla vuonna 2021. Myös tällöin löydettiin sekä lumme- että täplälampikorentoja kuin myös viitasammakoiden kutupaikkoja. Viitasammakoita esiintyy lisäksi muuallakin Pirkkalassa, esimerkiksi Kotolahdella, Leipojanlahdella ja Keskiensjärvellä.

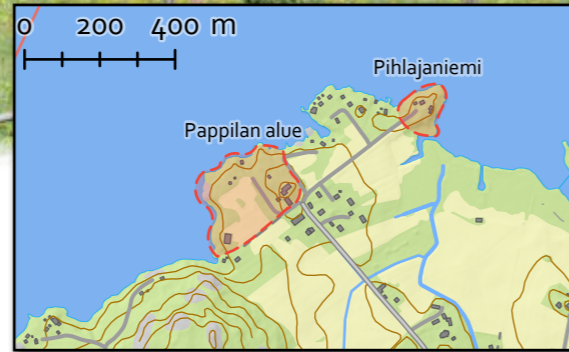
Muista luontodirektiivin liitteen IV mukaisista lajeista Sikojoelta on asukaskyselyn mukaan tehty havainnot ainakin **pohjanlepakosta**, **vesisiipasta** ja **saukosta**. Sikojoelle sijoittuu myös taannoinen havainto uhanalaisesta **lietetatarest** (EN). Lähialueelta on havaittu lisäksi muun muassa **ilves** ja **liito-orava** (VU).



■ Sikojoen rehevien lampareiden luhta-alueet ovat otollista elinympäristöä viitasammakolle.



Pappilan luonnossa korostuu kulttuurivaikutteisuus.



Pappilan alue

Pappilan alue sijaitsee Pyhäjärven rannalla lähellä Pirkkalan vanhaa kirkkoa. Alue on Pirkkalan seurakunnan omistuksessa, ja sitä hyödynnetään aktiivisesti esimerkiksi erilaisessa leiritömmässä. Alueelle on rakennettu muun muassa nuotiopaikkoja, lintutorni ja frisbeegolfrata, jotka ovat seurakunnan oman toiminnan ulkopuolella vapaasti kaikkien kuntalaisten käytettävissä. Moninaisten virkistysarvojen lisäksi alueelta löytyy myös merkittäviä luontoarvoja, kuten harvinaista ja uhanalaista lajistoa.

Pappilan ja Pihlajaniemen kasvillisuus on voimakkaan kulttuurivaikutteista. Pappilan vanhan puiston jättiläismäiset **metsälehmukset** lukeutuvat koko Pirkanmaan suurimpiin ja komeimpiin. Puistossa on myös vanhoja ja kookkaita vaahteroita, joiden rungoilta on löydetty useampia harvinaisia jäkälälajeja, kuten **puistokarve** (NT) sekä **iso-** ja **risarustojäkälä**. Rannan tuntumassa kasvaa puolestaan useampia **kynäjalavia** (VU). Pihlajaniemeltä löytyy lisäksi harvinaisen **lehtokielon**

kasvupaikka, joka on Nokian kaupungin alueella olevien esiintymien ohella Suomen pohjoisimpia.

Pappilan alueelta tehdyistä lintuhavainnoista huomionarvoisimpiin lukeutuvat muun muassa uhanalaistuneet lajit **vihherpeippo** (EN), **hömötiainen** (EN), **pajusirkku** (VU), **punavarvunen** (NT), **västäräkki** (NT) ja **ruokokerttunen** (NT). Muita mielenkiintoisia lajihavainnoja ovat lisäksi ainakin **pikkutikka** ja **pohjantikka**. Alueella vieraillee paljon lintuharrastajia etenkin alkukeväästä Nokianvirran virtauksen avatessa niemen edustan muuta Pyhäjärveä aikaisemmin, keräten runsaasti takaisin muuttavia vesilintuja. Pihlajaniemi on lisäksi paikallisesti arvokasta lepakoaluetta, jolla esiintyy ainakin **pohjanlepakoita**, **vesisiippoja** ja **viiksisippalajeja**.

Lisätietoja:

- Pirkkalan Pappilan alueen luontoselvitys. Ranta, 2009.
- Pirkkalan Pihlajaniemen luontokartoitus. Ranta, 2021.

Lehtokielo

Lehtokielo (*Polygonatum multiflorum*) on vaateliias ja harvinainen eteläisten lehtometsien laji. Pirkanmaalla se kasvaa vain muutamilla paikoilla kahden kunnan alueella, Pirkkalassa ja Nokialla. Pirkkalassa lajin tieltävästi ainoa kasvupaikka sijaitsee Pihlajaniemessä pienellä mutta rehevällä lehtoalueella.

Verrattuna lähisukulaisensa **kalliokieloon** lehtokielo on huomattavasti harvinaisempi. Lajeja voi toisinaan olla vaikea erottaa toisistaan pelkän ulkomuodon perusteella: huonolla paikalla lehtokielo voi muistuttaa kalliokieliä, joka puolestaan saattaa hyvissä oloissa komistua lehtokielon mittoihin. Lehtokielo on näistä kahdesta lajista tyyppillisesti kuitenkin suurikokoisempi, kasvaen parhaimmillaan jopa 80 cm:n korkeiseksi. Lajit voi toisaalta erottaa myös esimerkiksi niiden varresta tai kukinnoista.

Lehtokielo kukkii kesäkuussa kellanvalkoisin, riippuvin ja torvimaisin kukin. Kaikkien muiden kielojen tapaan myös lehtokielo on myrkyllinen, joten kasvia ei kannata kosketella eikä sen marjoja syödä. Jo muutamankin lehtokielon marjan syöminen voi aiheuttaa sydänoireita.



Lehtokielo tekee myrkyllisiä sinimustia marjoja.



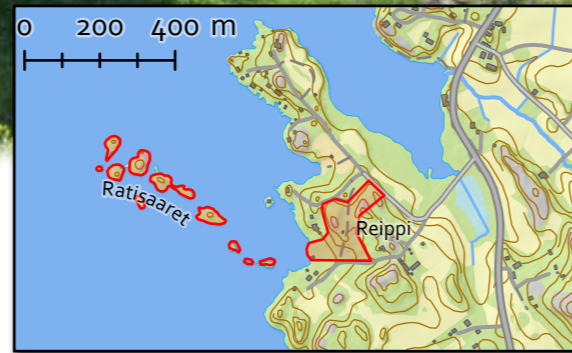
Aluetta ympäröivillä pelloilla voi nähdä myös tiklin.



Pappilan vaahteroilla kasvaa monilajinen jäkälän kirjo.



Reipin katajakedon perinnemaisemaa. Kuva: Tiina Eskola



Reipin katajaketo

Perinteisen maatalouden aikaan vapaasti laiduntava karja loi erilaisia avoimia ja puoliavoimia elinympäristöjä, joita kutsutaan nykyisin perinnebiotoopeiksi. Yksi tällainen edelleen hoidossa oleva perinnebiotooppi Pirkkalassa on Reipin museon länsipuolella sijaitseva katajaketo ja haka-alue. Reipin tila asutettiin isojaon myötä noin 1760-luvulla, jolloin aloitettiin myös alueen laidunnus. Tilan katajaketo ja siihen liittyvät niityt ja pienialaiset metsiköt ovat syntyneet suurelta osin pitkään jatkuneen niiton ja laidunnuksen seurauksena. Kokonaisuutena ne muodostavat maakunnallisesti arvokkaan perinnemaiseman, joka on osa valtakunnallisestikin merkittävää Pirkkalan kylän kulttuurimaisemaa.

Kooltaan 2,1 hehtaarin laajuinen Reipin katajaketo rauhoitettiin luonnonsuojelualueeksi vuonna 2017 osana Suomen itsenäisyyden juhluvuoden Luontolahjani satavuotiaalle -kampanjaa. Katajaketo on luonnonsuojelulla suojeltu harvinaisen luontotyyppi, joita on koko Suomessa jäljellä enää vain

muutamia satoja hehtaareja. Perinnebiotoopit ja -maisemat eliölajistoineen ovat harvinaistuneet voimakkaasti koko maassa maatalouden muutosten myötä, sillä jatkuva laidunnus tai niitto on välttämätöntä niiden säilymiselle. Reipin katajaketoa on hoidettu viime vuosina Pirkkalan ympäristöyhdistyksen järjestämällä niittotalkoilla sekä sittemmin laidunnuksella.

Kedoilla kasvaa tyypillisesti kuivasta ja ravinneköyhästä maaperästä pitäviä matalia ruohoja ja heiniä. Tyypillisiä ovat myös pylväsmäiset **katajat**, joita on Reipissäkin runsaasti. Reipin alueelle vuonna 2016 tehdyssä kasvillisuuskartoituksessa havaittiin yhteensä 93 kasvilajia, joista 17 olivat tyypillisiä kedoille. Monipuoliseen ketokasvilajistoon lukeutuvat muun muassa **kissankello**, **pukinjuuri**, **huopakeltano**, **keto-orvokki**, paimen- ja keltamataran risteymä **piennarmatar** sekä taantunut **ketoneilikka** (NT). Elinkeino-, liikenne- ja ympäristökeskuksen tekemässä perinnebiotooppi-inventoinnissa vuonna 2018 havaittiin huomionarvoisina lajeina lisäksi

muun muassa **musta-apila** (NT), **aholeinikki**, **pölkkyruoho** ja **törrösara**. Alueella tiedetään kasvaneen taannoin myös **ahokissankäpälää** (NT), **mäkitervakkoa** ja **ruusu-ruohoa**.

Reipin tila ylläpitää monipuolista ja laitumille erikoistunutta hyönteislajistoa. Vuonna 2017 erityisesti perhosiin ja kovakuoriaisiin kohdistuneessa hyönteisselvityksessä havaittiin yhteensä 780 hyönteislajia, joiden arvioitiin edustavan noin 50 prosenttia todellisesta perhos- ja kovakuoriaislajistosta. Huomionarvoisimpiin perhosiin lukeutuivat muun muassa uhanalaiset lajit **hierakkakaitakoi** (VU), **sininurmiyökkönen** (NT) ja **kivimittari** (NT). Hierakkakaitakoin kohdalla oli kyseessä maamme ensimmäinen sisämaasta löydetty yksilö. Lämpimillä niityillä ja ketojen kasveilla elävää perhoslajistoa edustivat myös muun muassa **pilkkupussimittari**, **hakasvirnayökkönen**, **kulmaneilikayökkönen** ja **hammaskuismayökkönen**. Alueellisesti harvinaisista perhoslajeista löydettiin lämpimillä lehtomaisilla paikoilla viihtyvä **leppävenhokas**. Kovakuoriais-

lajeista huomionarvoisimpina havaintona löytyi lannassa elävä harvinainen **laiduntadelaakanen** (VU).

Reipinniemessä kasvaa erikoisesti haaroittunut kataja, joka suojeltiin luonnonmuistomerkkinä vuonna 2008. Niemen edustalla Pyhäjärvellä sijaitsee myös noin 600 metriä pitkä kymmenen saaren muodostama saariryhmä Ratisaaret, jolla kasvaa muun muassa **kynäjalavia** (VU). Maisemallisesti arvokas saariryhmä rauhoitettiin luonnonsuojelualueeksi vuonna 1986. Reipinniemen rannoilla on viime vuosina havaittu kasva-va kolonia **valkoposkiahania**, jotka pesivät tiettävästi Ratisaareilla.

Lisätietoja:

- *Pirkkalan Reipin tilan hyönteisselvitys 2017. Tampereen Hyönteistutkijain Seura ry, 2018.*
- *Reipin alueen ketojen ja ketomaisten niittyjen kasvillisuus. Pirkanmaan Lintutieteellinen Yhdistys ry, Rintämäki, 2016.*



Laiduntavia lampaita Reipin katajakedolla. Ruoho näyttää tunnetusti aina vihreämmältä aidan toisella puolen.



Keto-orvokin kukkien teriössä yhdistyy useimmiten sinipunaisen, violetin ja kellanvalkoisen sävyjä.

Valkoposkihanhi

Valkoposkihanhi (*Branta leucopsis*) on luonnonsuojelulla rauhoitettu pienehkö hanhilaji. Se muistuttaa jonkin verran kooltaan suurempaa **kanadanhanhea**, mutta siltä puuttuu kokonaan tälle ominainen ruskea väri ja sen kasvojen valkoinen poskilaikku ulottuu myös otsalle sekä pidemmälle kaulaan. "Valkonaamahanhi" saattaisikin siten olla osuvampi lajinnimitys.

Valkoposkihanhi rakentaa pesänsä kuivalle maalle ja esiintyy useimmiten tiiviinä yhdyskuntina. Aikaisemmin sitä tavattiin Suomessa vain läpimuuttajana. Ensimmäiset pesinnät todettiin 1980-luvun alussa, ja laji on sittemmin levittäytynyt lähes koko rannikkoalueelle sekä paikoin myös sisävesiin. Ensimmäinen onnistunut pesintä Pyhäjärvellä havaittiin Pirkkalan kunnan teettämän linnustoselvityksen yhteydessä kesällä 2016. Pesintä oli saadun tiedon mukaan tapahtunut tuolloin Ratisaarilla.



■ Valkoposkihanhiyhdyskunta paistattelemassa loppukesän auringossa Reipin uimarannalla.



■ Reipinniemen edustalla sijaitsevat Ratisaaret muodostavat kauniin kivikkoisen saariryhmän.



■ Sitruunaperhonen huopakeltanolla.



Matalakorpi

Noin 117 hehtaarin kokoinen Matalakorven alue sijaitsee lentokentän kaakkoispuolella Pirkkalan ja Lempäälän rajan tuntumassa siten, että suuri osa alueen pinta-alasta (noin 82 hehtaaria) sijoittuu Pirkkalan puolelle. Alue muodostuu suurelta osin vanhasta viljelymaisemasta, jossa vuorottelevat avoimet peltoalueet ja vanhat metsälaitumet. Sen pohjoinen osa on luokiteltu maakunnallisestikin arvokkaaksi kulttuuriympäristöksi.

Matalakorven alueella on vuosisatoja pitkä viljelyhistoria. Maanviljelys kuitenkin keskeytyi 1980-luvun alkupuolella pian sen jälkeen, kun alue lunastettiin lentoaseman rakentamisen yhteydessä valtiolle. Laiduntamisen päättyminen ja avointen peltoalueiden metsitys johti nopeasti alueen perinnebiotooppiarvojen heikentymiseen. Metsähallitus päätti kuitenkin vuonna 2014 siirtää Matalakorven alueen luonnonsuojelukäyttöön sen luontoarvojen palauttamiseksi. Alueelle on sittemmin tehty peruskunnostusta muun muassa poistamalla pelloille istutetut kuuset ja raivaamalla puustoiset alueet uudelleen

metsälaitumiksi ja hakamaiksi, minkä jälkeen niiden hoito on jatkunut lammaslaidunnuksella. Myös alueella esiintyviä vieraskasveja, kuten **jättiputkea**, on hävitetty.

Matalakorven alueella esiintyy runsaasti niittykasvillisuutta, kuten **särmäkuismaa**, **ahomataraa**, **ahopukinjuurta**, **kissan-kelloa** ja **huopakeltanoa**. Topografinen vaihtelu ja metsien ja avointen alueiden vuorottelu saavat aikaan pienipiirteisen maisemamosaiikin, jossa kasvupaikat vaihtelevat paahteisista katajikoista painanteiden pajuluhtiin. Puustoiset alueet ovat pääasiassa lehtoa tai lehtomaista kangasta, ja niillä on edelleen nähtävissä myös vanhan laidunnuksen merkkejä, kuten vanhoja hakamaapuita ja pylväskatajia. Sekapuustoisissa metsäsaarekkeissa on järeääkin lehtipuuta, erityisesti haapaa mutta paikoin myös **metsälehmusta**. Perinnebiotooppien huomionarvoisista lajeista alueella esiintyy ainakin **kevätesikkaa** ja **ahopajua**, ja lajisto todennäköisesti monipuolistuu edelleen ajan kuluessa.

Pirkkalan luonnonmuistomerkit

Maanomistajan hakemuksesta tai suostumuksella yksittäinen puu, puuryhmä, siirtolohkare tai muu luonnonmuodostuma voidaan rauhoittaa luonnonsuojelulain mukaisena luonnonmuistomerkkinä. Rauhoituksen perusteena voi olla esimerkiksi puun tai muodostuman erityinen kauneus, harvinaisuus, maisemallinen merkitys, tieteellinen arvo tai muu vastaava syy. Pirkkalassa rauhoitus päätöksen tekee Pirkkalan yhdyskuntalautakunta.

Luonnonmuistomerkit voi tunnistaa niiden läheisyyteen pystytetystä vihreäpohjaisesta kyltistä, minkä lisäksi ne merkitään myös Maanmittauslaitoksen maastokarttoihin. Pirkkalassa on kaikkiaan kuusi luonnonmuistomerkiksi rauhoitettua kohdetta: Mustamäen siirtolohkare, Partolan tammi, Pirunkivi, Reipin kataja, Pereensaaren mänty ja Virkaniemen mänty. Kaikkein tunnetuin näistä lienee Taaporinvuoren lähistöllä sijaitseva Pirunkivi (ks. sivu 52), jolle on muodostunut tärkeä asema pirkkalaisten paikka- ja perinnetietoisuudessa.

Lisätietoja:

- www.pirkkala.fi/luonnonmuistomerkit



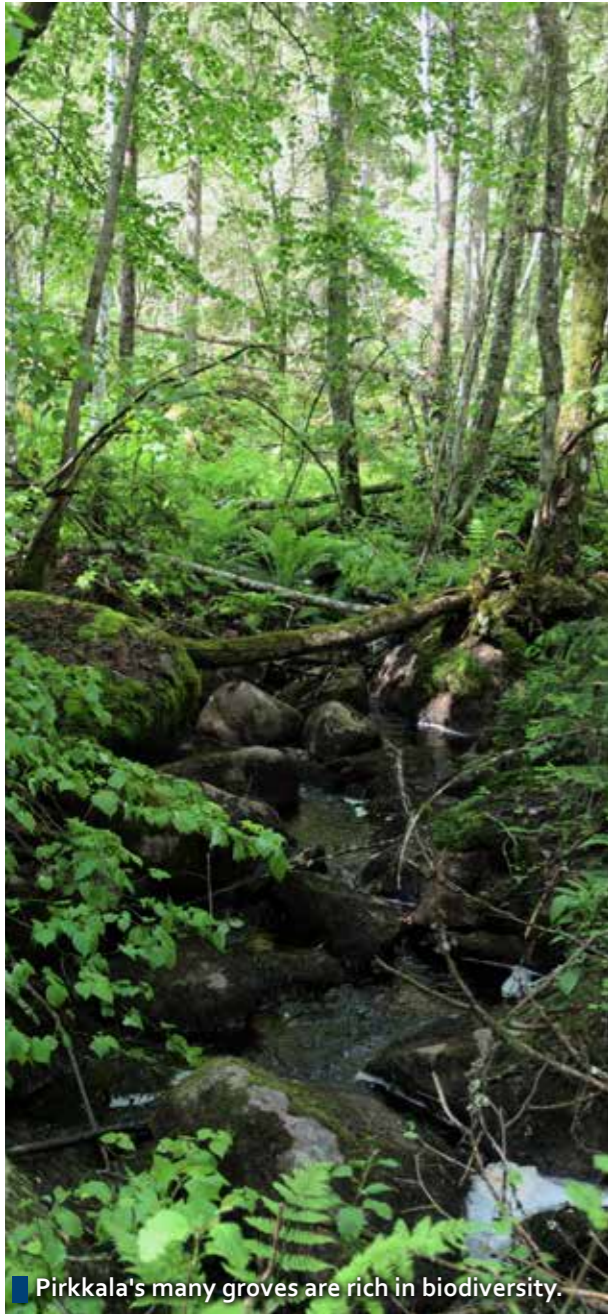
Mustamäen siirtolohkare.



Pereensaassa suojellun kookkaan mäntyvanhuksen oksat muodostavat komean puolikaarimaisen portin Pereensaarentien ylle.



1. Mustamäen siirtolohkare
2. Partolan tammi
3. Pereensaaren mänty
4. Pirunkivi
5. Reipin kataja
6. Virkaniemen mänty



English summary

Pirkkala municipality covers a surface area of 104,4 km², of which 81,4 km² is land. Despite its relatively small size, Pirkkala hosts various interesting and diverse nature sites, many of which are used daily for all kinds of recreational activities. This guide is designed to introduce some examples of these sites and to further inspire people of all ages to visit and explore nature in Pirkkala.

Pirkkala is located in the southern boreal forest vegetation zone and the so-called "Pirkkala herb-rich forest zone". Forests in Pirkkala are, on average, lushier than elsewhere at similar latitudes, owing to a favourable micro-climate and nutrient-rich soils. As a result, much of Pirkkala's vegetation is characterised by groves that are rich in biodiversity. Broad-leaved tree species, such as **small-leaved lime** and **Norway maple**, are relatively common. **Common hazels** can also be found growing in a few places as relics of a warmer time period. At higher altitudes the vegetation is slightly more barren, consisting mostly of spruce-dominated heath forests.

Urban areas in Pirkkala are largely focused north of highway 3. This region is home to over 80% of the population, but despite being rather densely populated, several interesting nature sites have also been preserved. Prime examples of such are the protected forests in Killo and Vuorenhaka, as well as the feral garden of an old manor found in Haikka. These are also key habitats for the population of **Siberian flying squirrel** in Pirkkala, along with several species of bats.

Around half of Pirkkala's total surface area is covered by some manner of forest. The most extensive integrated forest areas are located in the southeastern part of the municipality, south of highway 3. Many of the most popular recreational areas are located in this region, such as Taaporinvuori and the forests around Lake Iso-Naistenjärvi and Lake Pulkajärvi. Lake Pulkajärvi and its surrounding old-growth forests have also been protected as a part of the Natura 2000 network.



Pirkkala offers great opportunities for birdwatchers.

Aquatic nature plays an equally important role as forests in Pirkkala's landscape with a total of 20 lakes or ponds, the largest of which is Lake Pyhäjärvi with about 53,5 km of shoreline in Pirkkala. Many of the former flood areas on the waterfronts of Lake Pyhäjärvi are home to the endangered and protected **European white elm**. There are also diverse wetlands and riparian areas, specifically around Sikojoki River, which are important nesting and resting sites for many species of birds. Sikojoki is a slow-flowing river, which gets its water from two chains of small lakes.

Thanks to a convenient location along a large water course, some rural areas in Pirkkala have been inhabited for hundreds or even thousands of years, particularly in the western and southwestern parts of the municipality. Over time, this has led to the formation of various interesting small-scale countryside environments, which accommodate diverse flora and fauna. The best-known example of such is the traditional rural biotope in Reippi, just west of Reippi museum. The survival of such biotopes is heavily dependent on persistent care either by grazing or cutting.

Lähteet

- Aho J., Alajoki H., Makkonen K. 2015: Pirkkalan Sikojoen kunnostussuunnitelma, KVVY:n julkaisu nro 721. Ympäristötekniikan insinööritoimisto Jami Aho & Kokemäenjoen vesistön vesiensuojeluyhdistys ry.
- BatHouse 2009: Pirkkalan kaava-alueen lepakkoselvitys 2009.
- Biologitoimisto Vihervaara Oy 2009: Pirkkalan Komperinmäen linnustoselvitys 2009.
- FCG Suunnittelu ja Tekniikka Oy 2018: Kaakkois-Pirkkalan osayleiskaavan luontoselvitysten täydennys.
- FCG Suunnittelu ja Tekniikka Oy 2016: Kaakkois-Pirkkalan osayleiskaavan luontoselvitys.
- Holsti H. 2013: Pirkkalan Sikojoen ja Keskisenojan taimenistutusten tuloksellisuuden selvittäminen sähkökoekalastuksella 2013. Kokemäenjoen vesistön vesiensuojeluyhdistys ry.
- Hyvärinen E., Juslén A., Kempainen E., Uddström A. & Liukko U-M. 2019: Suomen lajien uhanalaisuus - Punainen kirja 2019. Ympäristöministeriö & Suomen ympäristökeskus.
- Jokinen A. 2005: Pulkajärvi on Pirkkalan Natura-alue, artikkeli Pirkkalainen-lehdestä 1.6.2005.
- Junttanen S. 2009: Pirkkalan Saukkolammin-Taaporinvuoren alueen luontoselvitys, Pirkkalan ympäristönsuojelun julkaisuja 2. Pirkkalan kunta.
- Järventausta K. 2017: Pyhäjärven, Nokianvirran ja Kuloveden kynäjalavat. Suomen luonnonsuojeluliiton Pirkanmaan luonnonsuojelupiiri ry.
- Järvi-meriwiki, www.jarviwiki.fi (luettu 2022).
- Vieraslajit.fi, www.vieraslajit.fi (luettu 2022).
- Karlsson A. 2013: Kynäjalavien kova kohtalo, artikkeli Suomen luonto -lehdestä 6/2013.
- Keskinen H-L., Lehmusnotko J. 2002a: Luonnonsuojelulain luontotyyppien kartoitus, Rajasaaren kynäjalavametsikkö. Pirkanmaan ympäristökeskus.
- Keskinen H-L., Lehmusnotko J. 2002b: Luonnonsuojelulain luontotyyppien kartoitus, Kalliomäen pähkinäpensaslehto. Pirkanmaan ympäristökeskus.
- Korkiakoski P., Vanninen V., Pitkänen M-L., Skogberg J., Hovilainen J., Ahlstedt J., Hietamies J., Mattila H. 2008: Pirkkalan Sikojoen käytön ja hoidon yleissuunnitelma, Pirkkalan ympäristönsuojelun julkaisuja 1. Pirkkalan kunta.
- Kumpulainen T., Salokannel J., Saarela E., Sippola L., Martikainen R., Mattila K., Kirjavainen J., Holopainen R. & Mustonen M. 2018: Pirkkalan Reipin tilan hyönteisselvitys 2017. Tampereen Hyönteistutkijain Seura ry.
- KVVY Tutkimus Oy 2021: Pyhäjärven kalataloudellinen yhteistarkkailu vuonna 2019, KVVY Tutkimus Oy:n julkaisu nro 838.
- KVVY Tutkimus Oy 2019: Pirkkalan Vähäjärven hoitokalastus keväällä 2019.
- Kääntönen M. 1998: Pirkkalan Keskisenkulman Leppäperkiön alueen kasvillisuus ja kasvisto. Tampereen kasvitieteellinen yhdistys ry.
- Laamanen K. 1998: Pirkkalan Leppäperkiön lintukartoitus.
- Laamanen K. 1996: Pirkkalan kynäjalavat.
- Luonto- ja ympäristötutkimus Envibio Oy 2021: Lastenojanvuoren luontoselvitys.
- Luontopeili 2013a: Pirkkalan Sikojoen viitasammakkokartoitus.
- Luontopeili 2013b: Killon metsäalueen kasvillisuus ja käävät sekä suojelukriteerien täyttymisen arviointi.
- Luontopeili 2012: Pirkkalan Sikojoen luontoselvitys.
- Luontopeili 2011: Pirkkalan Virkaniemen kasvillisuus ja luontotyypit.
- LuontoPortti, www.luontoportti.fi (luettu 2022).
- Mattlar J. 2018: Reipin katajakedon perinnebiotooppi-inventointi. Pirkanmaan elinkeino-, liikenne- ja ympäristökeskus.
- Paakinen M. 2006: Pirkkalan Sikojoen kasvillisuusselvitys vuonna 2006, KVVY:n julkaisu nro 544. Kokemäenjoen vesistön vesiensuojeluyhdistys ry.
- Peltomäki T. 2011: Vähäjärven koekalastukset vuonna 2011. Kokemäenjoen vesistön vesiensuojeluyhdistys ry.
- Ramboll Oy 2012: Pirkkalan keskustan yleiskaavan luontoselvitys.
- Ramboll Oy 2009: Liito-oravaselvitys, Pirkkalan kunta, Killo.
- Ranta P. 2021: Pirkkalan Pihlajaniemen luontokartoitus 2021.
- Ranta P. 2009: Pirkkalan Pappilan alueen luontoselvitys.
- Ranta P. 1989: Pirkkalan kunnan ympäristöhoitosuunnitelma, A. Luonnoninventointi ja suojeltavat alueet. Gammarus Ky.
- Ranta P. 1987: Pirkkalan Sikojoen kasvistotutkimus ja hoitosuunnitelma 1987. Gammarus Ky.
- Rintamäki P. 2021: Pirkkalan Vuorehaan itäpuolen linnusto- ja kasvillisuusselvitys 2021. Agriborealis osk.
- Rintamäki P. 2020a: Pirkkalan Loukonlahden luontoselvitys 2020. Agriborealis osk.
- Rintamäki P. 2020b: Avesaaren alueen luontoselvitys 2020. Agriborealis osk.
- Rintamäki P. 2019a: Pirkkalan Vuorehaan kasvillisuusselvitys 2019. Agriborealis osk.
- Rintamäki P. 2019b: Pirkkalan Vuorehaan linnustoselvitys 2019. Agriborealis osk.
- Rintamäki P. 2019c: Pirkkalan taajama-alueen liito-oravaselvitys 2019. Agriborealis osk.
- Rintamäki P. 2016a: Reipin alueen ketojen ja ketomaisten niittyjen kasvillisuus 2016. Pirkanmaan Luontotieteellinen Yhdistys ry.
- Rintamäki P. 2016b: Pirkkalan Kotolahden ranta- ja vesilinnusto 2016. Pirkanmaan Luontotieteellinen Yhdistys ry.
- Sito Oy 2016: Vähä-Vaitin asemakaavan laajennusalueen luontoselvitys.
- Sito Oy 2011: Linnakallion alueen luontoselvitys 2011.
- Suomen Lajitietokeskus, www.laji.fi (luettu 2022).
- Tmi Luonto-Lasse 2021: Pirkkalan Vähäjärven Vuorehaan sienistöstä 2021.
- Tmi Luonto-Lasse 2020: Sieniselvityksiä Pirkkalan luonnonsuojelualueilla: Avesaari.
- Tmi Luonto-Lasse 2018: Pirkkalan Haikan kartanopuiston luontoselvitys 2018.
- Tuominen A. 2019: Raidankeuhkojäkäli kertoo hyvinvoivasta metsästä, artikkeli Suomen Luonto-lehdestä 19.2.2019.
- Vanninen V. 2014: Pirkkalan luonto, Pirkkalan ympäristönsuojelun julkaisuja 4. Pirkkalan kunta.



Varpuspöllö valittiin Pirkkalan kunnan nimikkolinnuksi äänestyksellä kunnan juhluvuoona 2022. Se on myös yksi Pirkanmaan vastuulajeista. Kuva: Harri Laurila



www.pirkkala.fi/pirkkalan-luonto-opas

PIRKKALA
