

Arviointipöytäkirja

Tontinluovutus Naistenmatka kortteli 703 tontti 3

17.11.2021

Luovutusmenettelyn laatuarviointi pöytäkirja
15.11.2021**Ehdotusten avaus ja arvostelu**

Arvostelun ja valinnan suorittivat laatuarviointiryhmä, johon kuuluivat
Matti Jääskeläinen, kaavoitusjohtaja
Santeri Kortelahti, arkkitehti
Vesa Ylitapio, arkkitehti
Tuomo Kinnunen, rakennustarkastaja
Katri Virkkunen, kunnanhallitus

Laatuarviointi

Rakennusliikkeet luovutusneuvotteluun on valittu ilmoittautumisen perusteella. Luovutusneuvotteluun valikoituneilta kumppaneilta pyydettiin asema- ja julkisivupiirroksset, huoneistojakauma sekä kokonaisvisio tontin tai korttelin toteuttamisesta.

Luovutusneuvottelun ja laatuarvioinnin perusteella esitetään kunnanhallitukselle tontin luovuttamista rakentajalle tai rakentajille, joka parhaiten vastaa kunnan korkeisiin rakennetun ympäristön laatutavoitteisiin, toteuttaa kaavamääräyksiä ja kaavan tavoitteita sekä kokonaisuutena haluttua kaupunkikuvallista ilmettä parhaiten.

Ehdotuksia arvioitiin nimimerkkeinä ja tekijöiden yhteystiedot pysyvät salassa siihen saakka, kunnes nimimerkit olivat saatu paremmuusjärjestykseen.

Määräaikaan mennessä saatiin neljätoista ehdotusta.

Laatuarvioinnin kriteeristö kerrottiin tontinluovutusinfossa sekä luovutusohjelma kunnan kotisivuilla.

Arvostelukriteerit

Arkkitehtuurin omaperaisuus
Torin kulman idea
Laadukkaat julkisivumateriaalit
Liiketilojen määrä katutasossa
Monipuolinen asuntojakauma, asumisen innovaatiot, perheasuntojen määrä
Kaavan mukaisuus
Toteutuskelpoisuus

Nimimerkit aakkosjärjestyksessä

Amfiboli
Aukeama
Foruli
Hermione
Horisontti
Kajastus
Kruunu et Klaava
Lantern
Origami
Orkidea
Pirkkalan Bibliotheca
Pirkkalan Keikari
Ranta-Suuppa
Vasket

Yleinen arvostelu

Asemakaavassa on osoitettu tontinkäytön perusratkaisu kansipaikointu, tonttiliittymä sekä rakennusmassoitteluperiaate. Tontinkäytön osalta ehdotukset noudattivatkin asemakaavaa poikkeuksetta. Varsinaisten kaavan vastaisten ratkaisuiden esittäminen siltä osin, kuin niitä ehdotuksissa oli ei hylätty yhtään ehdotusta. Arvostelukriteeristö painottuikin kaupunkikuvallisiin ominaisuuksiin ja rakennuksen arkkitehtuuriin. Liiketilöjen ja asumisen osalta ehdotusten tuli täyttää asemakaavan minimivaatimukset. Ehdotusten taso oli erittäin laadukas ja parhaimmillaan erinomainen. Esitetyt suunnitelmat ovat yhteismitallisesti esitetty ja vertailu sekä peilaaminen asemakaavan vaatimuksiin pystyttiin tekemään. Kaikki ehdotukset ovat joko sellaisenaan tai joitakin kaavan edellyttämiä määräyksiä tai yksityiskohtia tarkentamalla asemakaavan hengen sekä lakien ja asetusten mukaisia. Palomääräyksien mukaisuus, esteettömyysasiat sekä tarkennukset selvitetään voittajaehdotuksen kanssa ennen lopullista esitystä kumppanista, jolle tontti luovutetaan.

Voittajan valinta

Tilanne oli valintaraadille mieluinen mutta myös vaikea. Ehdotuksista moni oli erinomainen ja kaikki suunnitelmat olisivat toteutuessaan rikastaneet Suuppaa. Tontti-infossa peräänkuulutettua laatua saatiin. Ehdotuksista löytyy komeaa tiiliarkkitehtuuria, high-end futurismia, New York -henkistä kaupunkikerrostaloa, mustaa möhkälettä, tanskalaista materiaali-ilottelua, kuparia, Cor-Ten terästä, punaista keraamista laattaa, plastista puumuotoilua, Sauronin silmää ja ylitsepusuava katto-penthouse.

Myös havainneaineistot, eli käytännössä 3d-mallinnokset olivat kautta linjan korkeatasoisia, havainnollistivat uskottavasti esitettyjä suunnitelmia. Suunnitelmien runsaus valaa uskoa asuntorakentamisen tulevaisuuden kuvaan Pirkkalassa ja laajemminkin. Meillä on hyviä tekijöitä ilmiselvästi olemassa.

Voittajan olisi voinut hyvin arpoa, jos lopullista järjestystä ei raati olisi yksimielisesti saanut aikaan. Nimimerkkikohtaisessa palautteessa ei ole nähty tarpeelliseksi perustella valintaa rannalle jääneiden suunnitelmien heikkouksilla, koska suurimmassa osassa sellaisia ei ollut. Tontti voidaan kuitenkin luovuttaa vain yhdelle toimijalle ja näin raadin ongelmaksi jäi löytää eniten silmää miellyttävän ehdotus.

Arvostelu nimimerkeittäin aakkosjärjestyksessä

Amfiboli

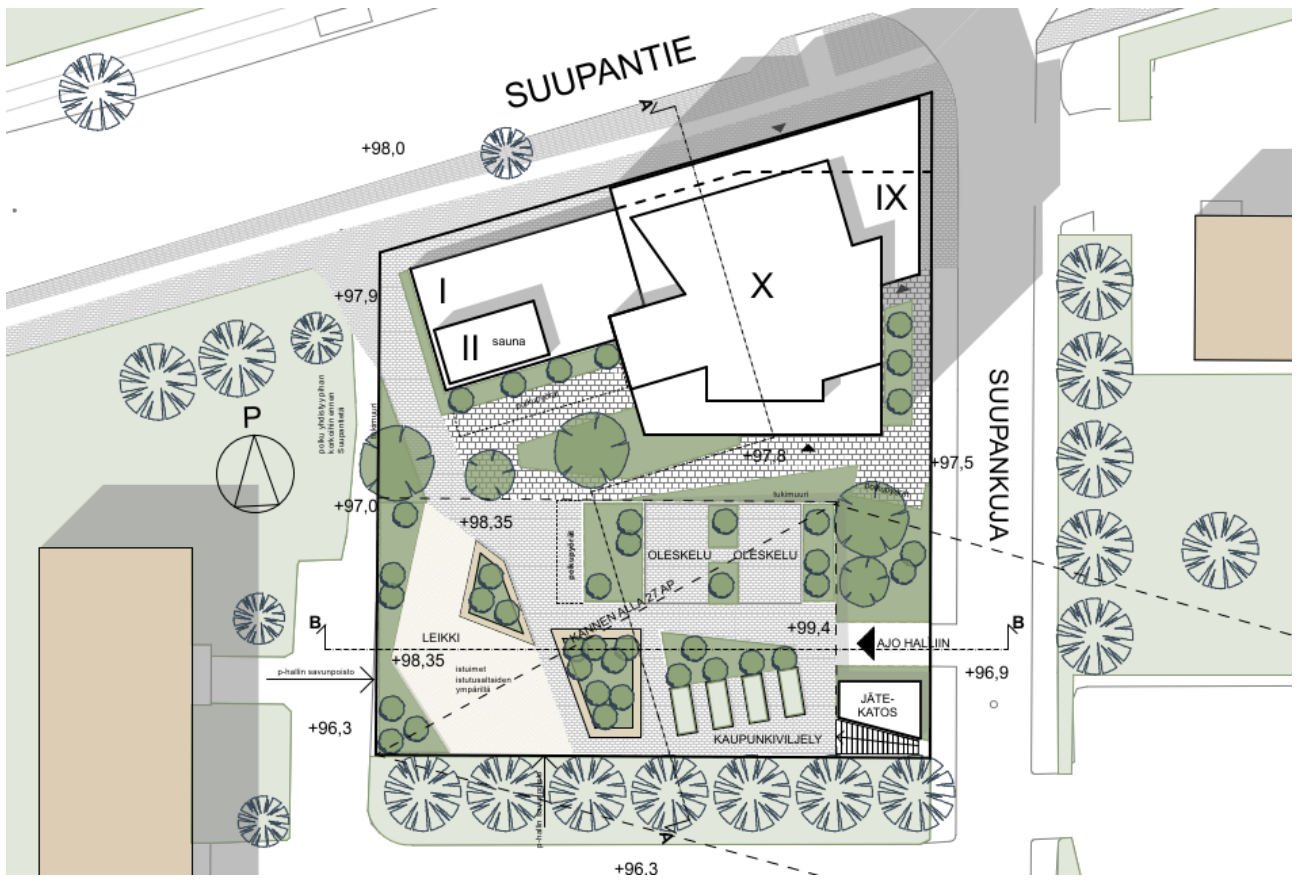
Suunnitelman tontinkäyttö on asemakaavan periaatteen mukainen. Rakennus sijoittuu torin kulmalle ja pysäköintihalli eteläosaan. Myös rakennusmassan muotoilu jatkaa asemakaavan ajatusta. Rakennus koostuu valkoisesta lasijalustasta, mustasta muuratusta päämassasta ja murretun sävyisestä sisäänvedetystä kattokerroksesta. Katutilaan avautuvat, näyteikkunalliset liikehuoneistot sijoittuvat jalustakerrokseen. Jalustan toinen kerros on toteutettu mielenkiintoisesti hävittämällä se siten, että jalusta on ikään kuin 1-kerroksinen ja kolmannelta kerroksesta alkava asuntotorni leijuu sen päällä. Asuntoparvekkeet muodostavat etelä- ja pohjoispuolella muuratuin rakentein ruudukon ja hieman käännetyt parvekelasitukset luovat julkisivuihin elävyyttä valon heijastuessa laseista. Itä-länsi päädyt ovat umpinaisemmat pystysuorine ikkuna-aukkoriveineen. Mustavalko -dynamiikka on tässä kaavan hengen vastainen mutta valitsemallaan tiellä suunnitelma on kuitenkin komea. Varsinkin jalustan mittakaava ja yksityiskohdat voittavat kyllä puolelleen. Musta tiili on jossakin määri trendi, jonka soisi jo väistyvän lämpimämpien ja traditionaalisempien tiilen sävyjen tieltä.

Raadin kommentteja

- luotu pienin elein omaperäinen kokonaisuus
- huoneistojakauma yksiöpainotteinen
- hieno jalustan ja tornin liitos



Nimimerkki Amfiboli



Nimimerkki Amfiboli

Aukeama

Ehdotuksessa asemakaavan edellyttämä Suupantien ja -kujan risteuksen katutaso viiste on ratkaistu omaperäisellä tavalla siten, että rakennuksen katutasoa ylemmät kerrokset ulkonevat porrastuen kohti tontin nurkkaa. Ratkaisu tuottaa onnistuneen veistoksellisen lopputuloksen. Rakennuksen vaalea värimaailma sopii onnistuneesti ympäristöön, vaikka kaivattiin rakennuksen muotokielen tapaan rohkeampaa värimaailmaa. Valkoinen tiili tällä tontilla on periaatteellisella tasolla kaavan hengen vastainen; haettiin tummaa tiiltä kuntakeskuksen valkoisuuden vastapainoksi. Julkisivun ikkuna-aukotuksessa on tiilimuuraukseen hieman häiritsevää aukotusta sekä runsaasti vaaka-aiheita, jotka ovat muuraukseen epätyypillisiä. Parvekkeiden viisteiset väliseinät jäivät hieman irralliseksi teemaksi.

Ehdotuksessa on osoitettu piha kannen alle sekä myös pihalle kaikkiaan 53 autopaikkaa, mikä on enemmän kuin kaava edellyttää. Paikoituksesta huolimatta pihan jäsentely ja toiminnot ovat varsin onnistuneet. Pohjaratkaisussa on onnistuttu tuomaan asuntokäytävään valoa kahden porrashuoneen kautta. Huoneisto jakauma on monipuolinen ja muunneltavissa.

Kokonaisuudessaan huolellisesti ja perustellen laadittu omaperäinen ehdotus.

Raadin kommentteja

- "Rantahotelli"
- mielenkiintoinen julkisivu
- omintakeinen muotoilu
- arkkitehtuuria ja jännitteellistä modernismia



Nimimerkki Aukeama



Nimimerkki Aukeama

Foruli

Suunnitelma rikkoo asemakaavassa asetettua julkisivumääräystä luodessaan tontille kompromissittoman kaupunkikerrostalon. Asemakaavassa edellytetty julkisivujen kolmijakoisuus on toteutettu rakennuksessa lomittuneesti kolmella muurausteemalla niin, että pääjulkisivun muodostaa torin nurkan pyöreästi kiertävä tummanruskea tiili, länsiosa massasta on vaalean utuisen sävyistä tiiltä ja niiden välissä eteläpuolella sekä yläosassa on mustaa metallilevyä. Yläosan kerroksissa on lisäksi rikottu peruserroksen pohjamuotoa ja näin yläosassa on tämän sinfonian fortissimo. Tästä suunnitelmasta on nostettava poikkeuksellisesti asuntojakauma. Jokaisella porrastasolla on keskimäärin neljä asuntoa, mikä jo pelkästään tekee ehdotuksesta suorastaan revolutionäärisen.

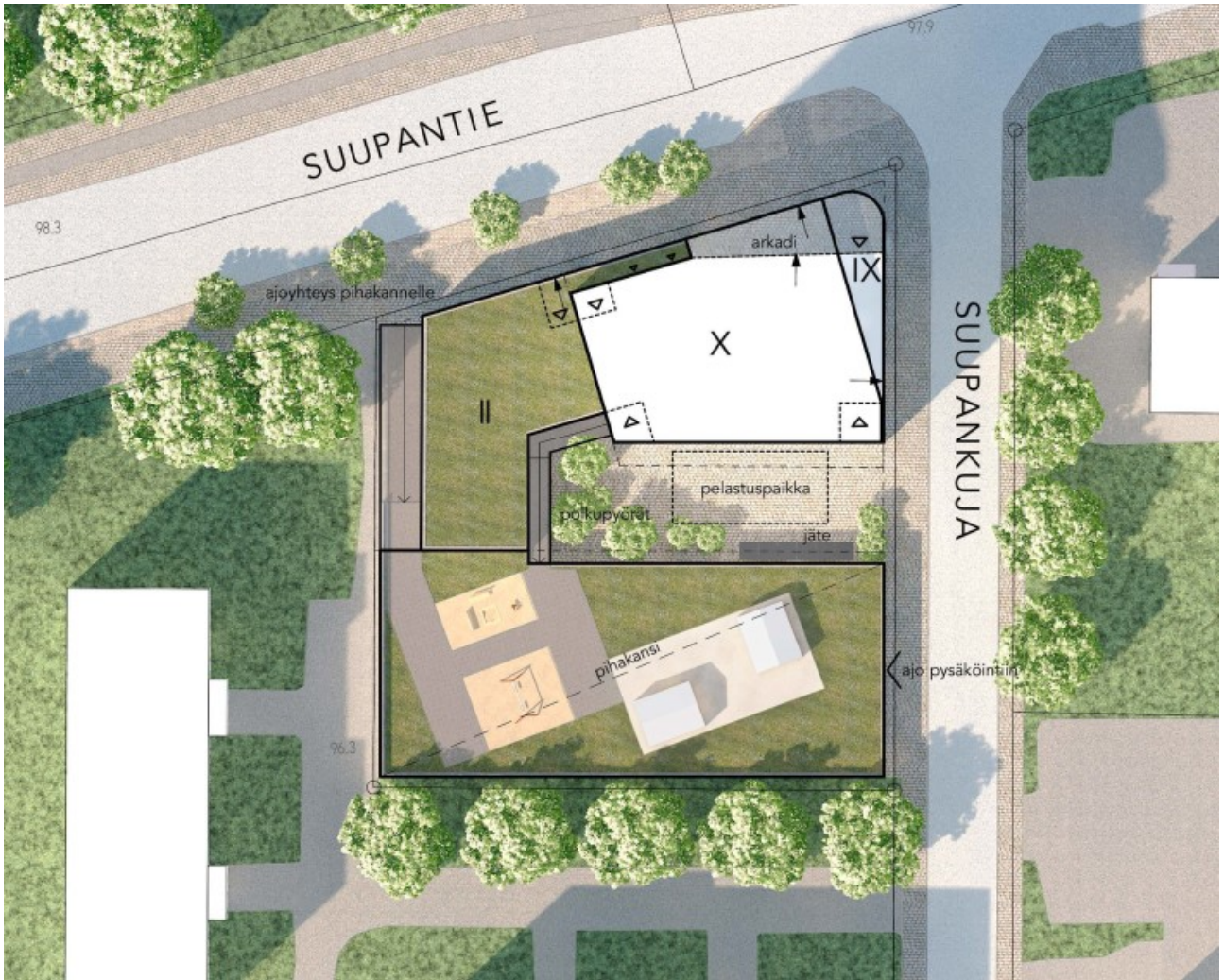
Suunnitelmissa esitelty talo on hahmona sekä asuntoratkaisuiltaan huikea. Jokin esityksessä sanoo, että tämä on tutkielma ja idea, joka ei asuntojakauman sekä joidenkin yksityiskohtien osalta ole toteutuksena vielä ratkaistu. Suunnitelmien ehdotonta parhaimmistoa.

Raadin kommentteja

- pienin asuntojen määrä
- jyhkeän ajaton ja persoonallinen
- Aukotuksen mittasuhteet ja rytmi huikea
- Hyvin monumentaalinen ote, suoraan New Yorkista!



Nimimerkki Foruli



Nimimerkki Foruli

Hermione

Suunnitelman voima on yksiaineisen komea tiiliarkkitehtuuri kupari- ja puudetaljeineen, jota johdonmukaisesti toteutetaan ympäri koko rakennuksen. Rakennuksessa on neljä kulmaa, suorat sivut, loiva diagonaalisti taitettu katto ja länsipuolelle venytetty alaosan lisäsiipi Suupantien varressa. Kaikki parvekkeet on toteutettu sisäänvedettyinä muuratun ulkovaipan sisään. Kaduntasokerros sekä 2. kerros muodostaa jalustan, jossa aukotus on tehty tielle ominaiseen tapaan hilamaisella pystyaukotuksella. Tontin torin kulman sisäänveto on toteutettu puuverhoiltuna viisteenä kolmiomaisine alakattoineen. Yläosan katto-osa on toteutettu aukotusta varioimalla ylimpien kerrosten kaksikerroksisten huoneistojen funktiona. Kaikki yksityiskohdat on tehty tiiliarkkitehtuurin ehdoilla ja kokonaisuus on yksityiskohdiltaan rikas, luonteva ja tyylikäs. Katutasoon on aseteltu ravintolan terassi rakennuksen länsisivulle, mikä tuo Suupantien varteen elämää. Havainneaineisto välittää hyvin kuvaa toteutuskelpoisesta ja ajattoman kauniista rakennuksesta.

Tarkistukset ennen tontin luovuttamista

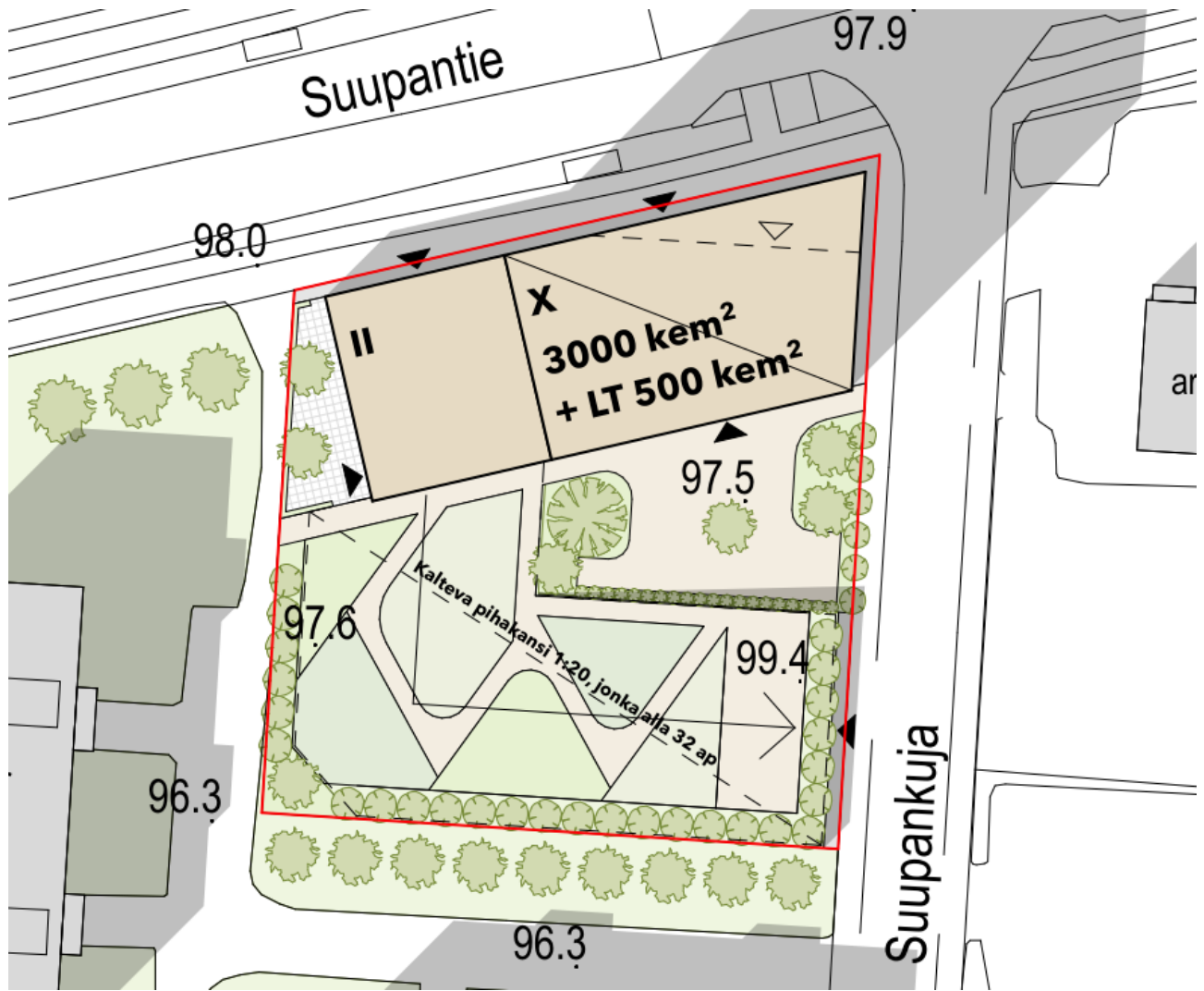
Palomääräiset; ratkaisussa ei ole esitetty kahta porrashuonetta. Ylin kerros >24 m sisäntulotasosta suunnitelma vaatii tältä osin jatkosuunnittelua.

Raadin kommentteja

- Hyvin pidättäytynyt pelkistetyssä muotokielessä – ei suuria eleitä.
- Materiaalin erityisen hyvä ja rikas käsittely
- Asuntojen yhdistettävyysvaihtoehtoja
- Veistoksellisen komeaa tiiliarkkitehtuuria



Nimimerkki Hermione



Nimimerkki Hermione

Kajastus

Ehdotuksen kantavana ideana on jalustaosan päällä leijuva monoliittinen tiilirakennus. Alaosa on kupariverhoiltu liiketilaosa, joka on leikattu torin kulmalta maantasosta asti nousevalla vinolla alakatolla niin, että koko rakennus ikään kuin leijuu tyhjän päällä. Asemakaavan edellyttämä katto-osa on toteutettu torniosan epäsymmetrisellä satulakatolla, jossa kaksikerroksiset ikkunat puhkaisevat jyrkän lappen Suupantien puolella. Suupankujan puolella rakennuksen julkisivussa on vino sisäänveto, joka keventää massaa. Suunnitelmassa ajaton ja myös moderni tiiliarkkitehtuuri tekee vaikutuksen. Jalusta laadukkaine kupariverhouksineen sekä torniosan kattokerrokset ovat ehdotuksen vahvuuksia.

...

Suunnitelman heikkoutena on pihakansi. Autopaikoitusta ei ole juurikaan upotettu, josta johtuen pihakansi nousee tontin rajoilla kovin korkealle.

Tarkistukset ennen tontin luovuttamista

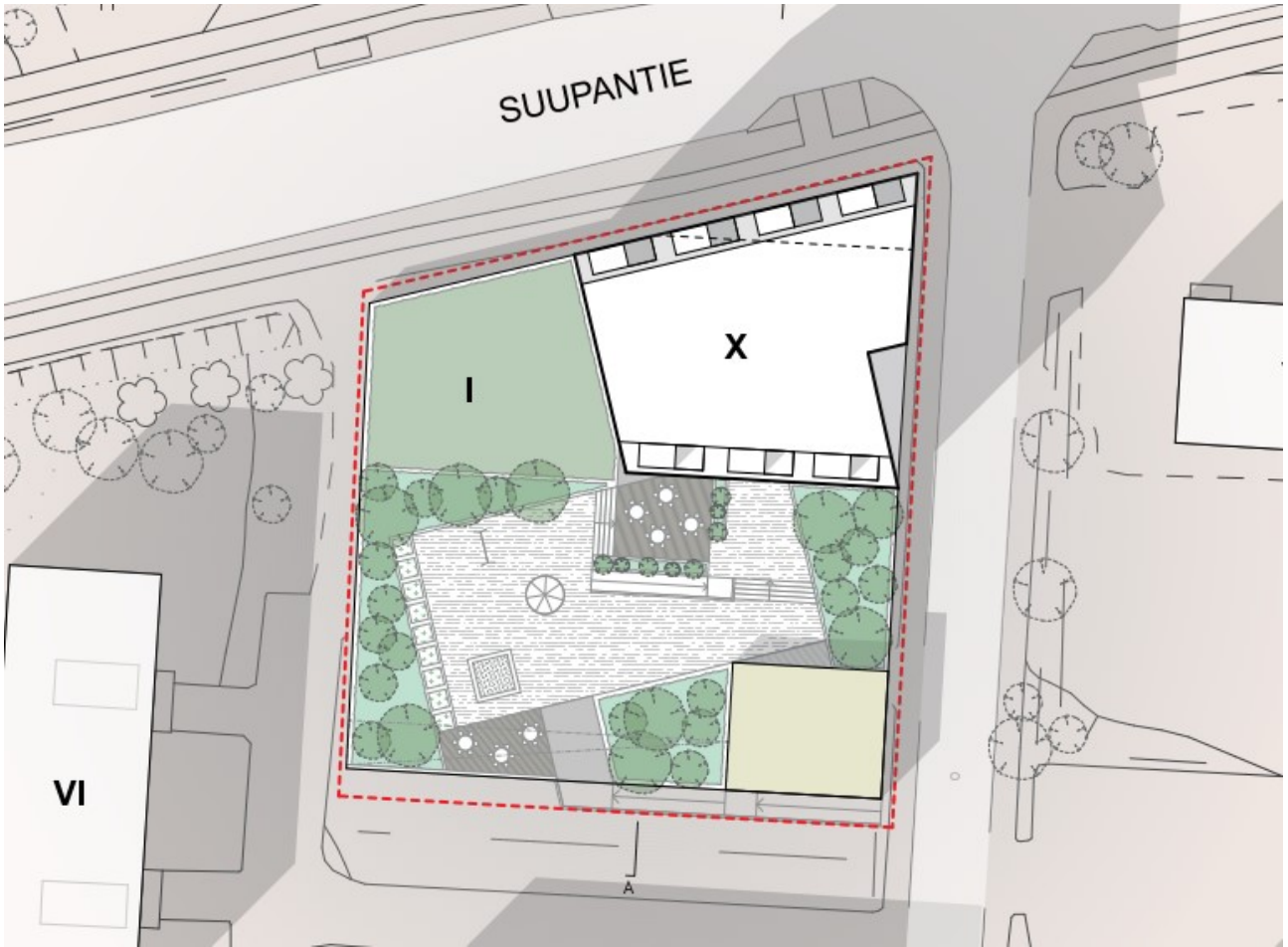
Kannen korko on 0,9 m kaavassa määrättyä korkeammalla.

Raadin kommentteja

- Yksi monoliittisimpia esityksiä, ei jätä kylmäksi
- Alakerran ratkaisu on jännittävä – tosin aluksi luotaantyöntävä!
- Rouheaa alaosan sisäänveto
- Käytetty tiilirakentamisen vahvuuksia



Nimimerkki Kajastus



Nimimerkki Kajastus

Kruunu et Klaava

Ehdotus lähestyy suunnittelutehtävää hyvin pelkistetyllä ja toteavalla ilmeellä luottaen laadukkaiden materiaalien voimaan. Arkkitehtuuri tukeutuu yksinkertaisen monumentaaliseen massaan, josta poikkeaa hienostuneesti rakennuksen huippu. Hyvin rationaalinen, mutta tiilirakentamiselle tyypillinen aukotus, luo aukion reunaan voimakkaan elementin. Rakennuksen yksimassaisuutta korostaa myös yhteen kerrokseen perustuva katutaso käsittely. Asuinrakentamiselle tyypille kepeys on alisteinen suunnitelman yksimassaiselle olemukselle. Raati olisi odottanut Suupantien varren voimakkaan monoliittisen massan vastapainoksi erottuvaa vastaparia pihanpuolelle. Suunnitelman umpimielisen yksitoikkoinen ikkunaruutusommittelu on ihan hilkulla onnistua luomaan *less-is-more* -efektin. Jotain jää kuitenkin kaipaamaan.

Monipuolinen asuntojakauma on muodostunut rakennukselle tyypillisesti umpinaisen keskikäytävän ympärille. Pihakannen reuna-alueiden umpinainen käsittely jatkaa suunnitelman kokonaisilmettä.

Raadin kommentteja

- näyttää maailmanlopulta; Sauronin silmä?
- tämän monoliitin voimalaukaus jää ehkä vähän piippuun
- yläosassa jotakin on



Nimimerkki Kruunu et Klaava



Nimimerkki Kruunu et Klaava

Origami

Ehdotuksessa rakennusmassa jakaantuu kahteen osaan, puuverhoiltuun jalustaan ja veistokselliseen torniin, jonka seinä- ja kattopinnat on verhoiltu kiiltävillä keraamisilla kattotiilillä. Jalustan liiketilojen puuverhous jatkuu viherpihan rakenteisiin. Alaosassa on sisäänveto torin kulmalla ja tornia kannattelee kulmassa siro oksistomainen pilarikimppu. Ulko-oleskelutila laajenee matalan rakennusmassan viherkaton puiselle oleskeluterassille. Tornin massa on muotoiltu tummaksi monoliitiksi, jossa yläosan korosteosa on toteutettu kolmiomaisella neljän kerroksen korkuisella viisteellä.

Suunnitelman idea on vahva ja hyvällä tavalla poikkeuksellinen ilmestys ympäristössään. Visuaalisesti on luotu vahva vaikutelma, että torniosa leijuu jalustan yläpuolella. Etenkin yläosan stealth-muotoilu on onnistunut ja johdonmukainen pääte tornin huipuksi. Raati näki toisaalta, että monoliittinen musta möykky saattaa olla liiankin kompromissiton ja mittakaavaltaan, ei välttämättä mahdoton ajatus, mutta joka tapauksessa haastava. Haluamme nähdä tämän jossakin!

Raadin kommentteja

- Synkkä!
- Komea torni-osa
- Monumentaalinen hyvässä ja pahassa



Nimimerkki Origami Final



Nimimerkki Origami Final

Pirkkalan Bibliotheca

Suunnitelma esittää massoitteellisesti ja julkisivudetaljeiltaan monimuotoisimman ehdotuksen. Julkisivumateriaalit vaihtuvat jokaisella sivulla ja yhteenkin suuntaan on neljää erilaista materiaalia. Jotenkin materiaalien mosaiikkimaisuus kuitenkin on onnistuttu pitämään uskottavana. Itäsivu Suupankujan varressa nousee komeimpana cor-ten teräspintaisena, Suupantientien suuntaa avautuvat asuntoparvekkeet ovat lasi/etsattulasi -varioitu. Katto-osa on osittain väribetoninen. Auto/pihakansirakenteet on esitetty kasvillisuuden ja köynösten peittämänä, mikä ei näytä tässä arkkitehdin virheen peittämiseltä. Massoitteellussa paikoituskanteen on integroitu saunaosasto ja massojen välistä muodostuu kuja sisäpihalle kerrostalon eteläpuolelle. Massoja yhdistää lasisilta 2. kerroksen tasolla. Hengästyttävä materiaalien ilotulitus, joka jakoi raadin mielipiteitä.

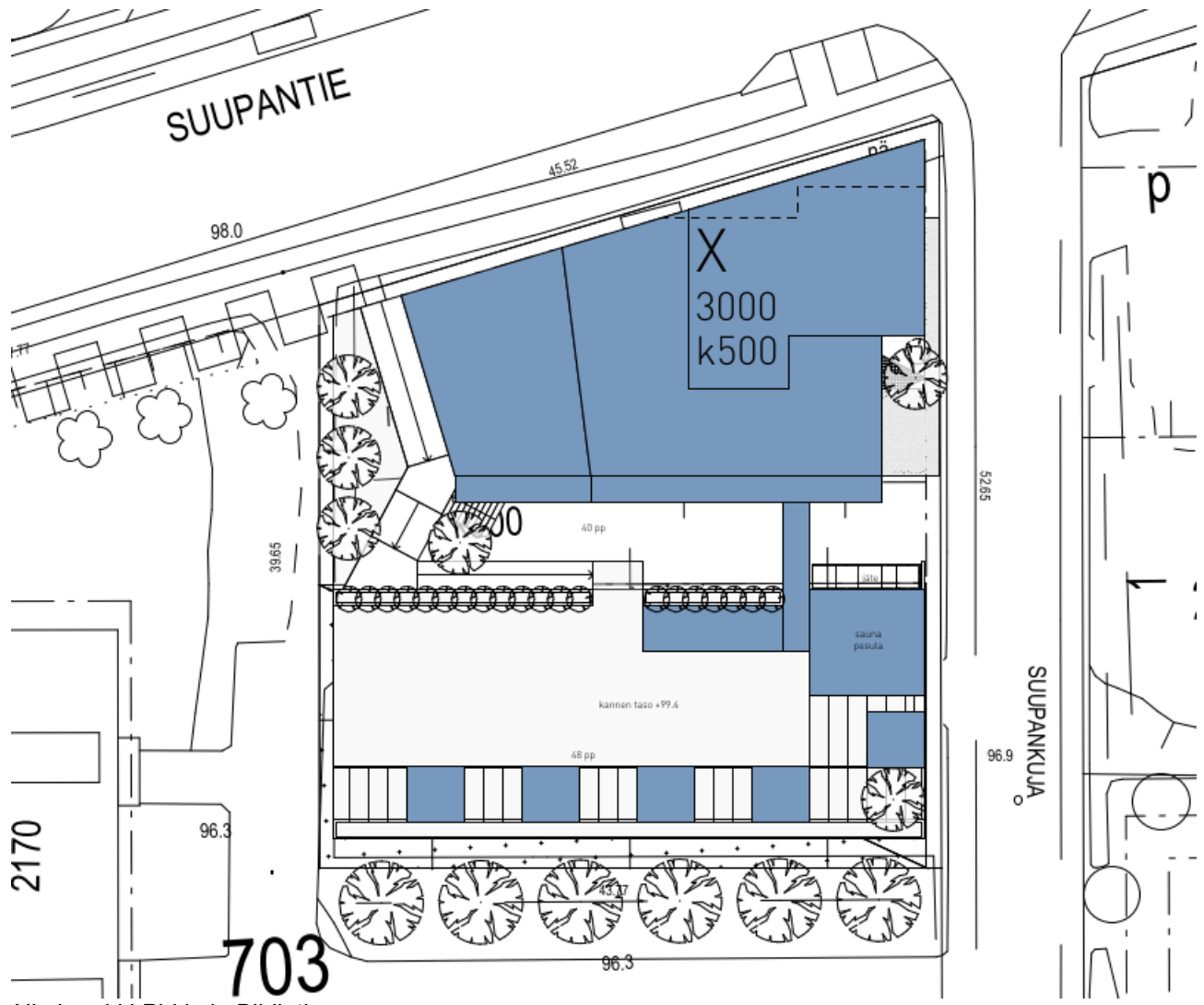
Raadin kommentteja

- julkisivumateriaalit ja aukotus erittäin korkeatasoisia
- Upea, lämmin, rikas
- Tanskalaisen omaperäinen
- Viihtyisä piha

pääjulkisivun perforoitu metallipaneeli ja sivujulkisivujen Corten-teräs luovat talosta huikean upean maamerkin Pirkkalan keskeiselle paikalle. Kortteliin rakennetaan monipuolinen jakauma monen kokoisia asuntoja sekä omistus-, että vuokra-asujille. Tähän voivat muuttaa niin sinkut, pariskunnat kuin perheetkin. Kaikkiin asuntoihin saadaan lasitettu parveke. Ylempien kerrosten huoneistoista avautuu upea näkymä yli metsien ja kattojen Pyhäjärvelle saakka. Monipuoliset, muunneltavat ja helposti saavutettavat sekä valoiset liiketilat rakennetaan maantasoon Suupantien yhteyteen. Hankkeen suunnitelmat ja toteutettavuuden varmistaminen on käyty läpi pelastusviranomaisen kanssa.



Nimimerkki Pirkkalan Bibliotheca



703
Nimimerkki Pirkkala Bibliotheca

Vasket

Suunnitelma noudattaa asemakaavan kolmijakoista julkisivu-massoittelumääräystä kirjaimellisesti. Alaosa on tummaa tiiltä ja sisäänveto tornin alaosassa kaavan mukaisesti 2-kerroksinen. 3-9- kerrokset on punaruskeaa tiiltä tasakorkealla mutta vaihtelevan kokoisella ikkuna- ja parvekeaukotuksella. Tiiltä on käytetty sille ominaiseen ja tyylikkääseen tapaan. Suupantien varressa torniosaa kannattelee muuratut pylväät. Tiili näyttää ja onkin kohteessa kantava rakenteellinen rakennusosa. Yläosa on ehdotuksista voimakkaimmin toteutettu. Muusta rakennuksesta poikkeavassa koordinaatistossa oleva messingin värinen kattokerros ryöpsähtää seinälinjojen yli alleviivaten rakennuksen ja paikan erityisyyttä. Autopaikoitus on painettu kellariin niin, että pihakansi ei juurikaan nouse nykyistä maantasoa korkeammalle. Kokonaisuudessa ei ole mitään vikaa. Työ kuuluu niihin, joiden soisi toteutuvan jonnekin päin Pirkkalaa jossain muodossa.

Raadin kommentteja

- Suurieleinen, mielenkiintoinen, periskooppimainen, irrallinen katto-osa
- Tasapainoinen esitys
- Hienosti sisäänvedetyt parvekkeet



Nimimerkki Vasket



Nimimerkki Vasket

Pirkkalan Keikari

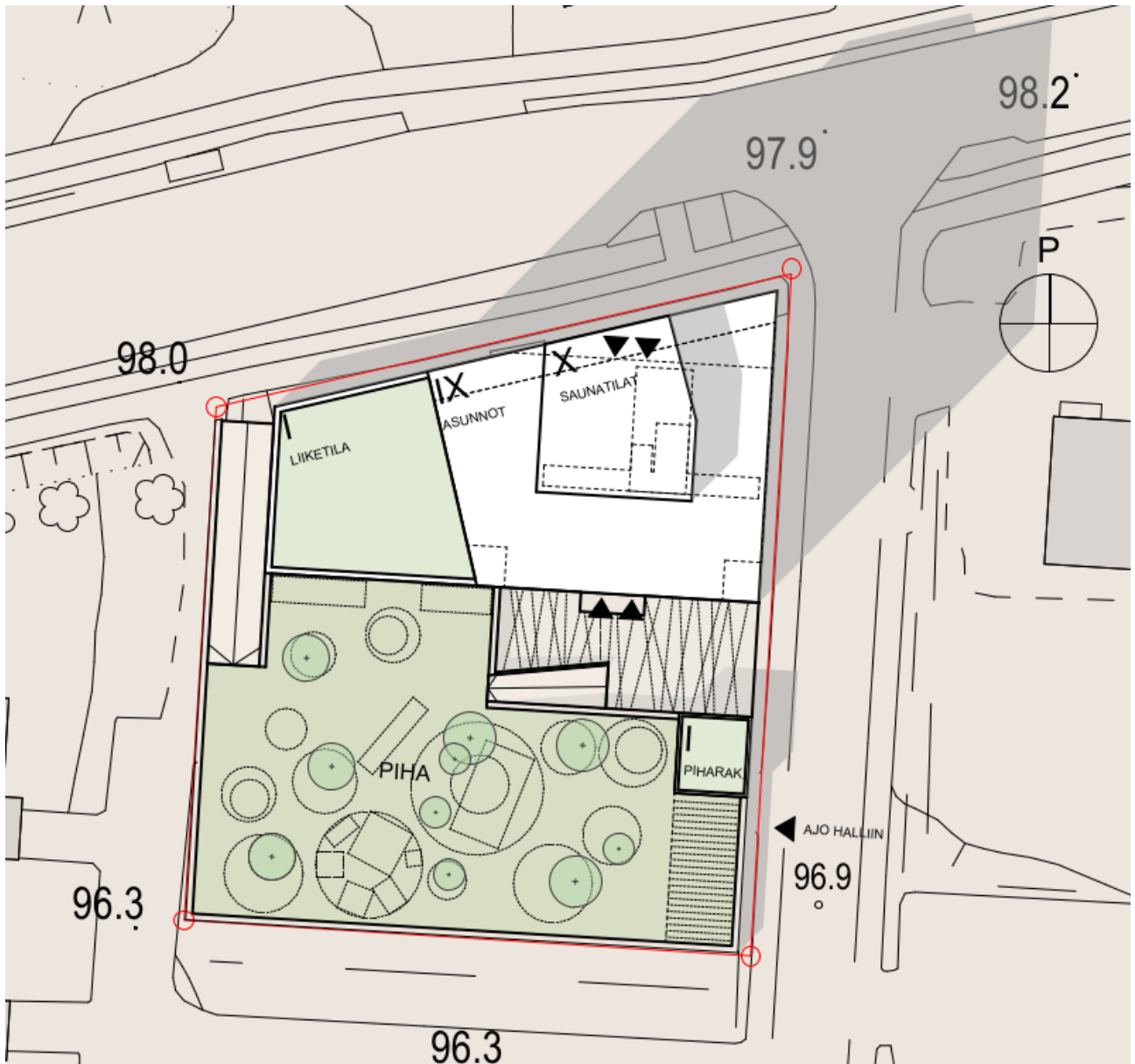
Suunnitelma noudattaa asemakaavan kolmijakoista julkisivumassoittelumääräystä usean muun ehdotuksen tavoin. Alaosan julkisivuna on metallikasettijärjestelmä isoin lasipinnoin. Sisäänveto tornin alaosassa on toteutettu konstailemattomasti tukemalla pilarein suorakaiteen muotoinen torniosa kaavan mukaan. Tässä niin kuin useassa muussakin työssä sisäänveto on vain kerroksen korkuinen, kuitenkin niin että 1. kerros on selvästi korkeampi ylempiä kerroksia. 2.-9. -kerrokset on tumman ruskeaa tiiltä ja aukotettu pohjoisetelä sivuilla levein horisontaalisin parvekeaukoin ja itä-länsipuolilla rakennusta umpinaisemmin ja varioiden ikkuna-aukkojen sijoitusta vaakasuunnassa. Katto-osaa muodostaa peruserrosta pienempi puuverhoiltu spa-osasto. Toisin kuin raadin silmää miellyttävissä muuratuissa ehdotuksissa, tässä tiiltä on käytetty sille epäluontevasti nauhamaisesti. Samoin, torniosan nurkissa on kulmaikkunoilla korostetusti rikottu tiilelle ominaista vertikaalista voimalinjaa. Tiili tuntuu sen vuoksi ikään kuin seinälle ripustetulta. Jotenkin tiilen kanssa nauhajulkisivu vaikuttaa pikemmin graafiselta kikkailulta kuin traditionaaliselta tiilen käytöltä. Kuitenkin, kuten usean muunkin kohdalla on voitu todeta, ehdotus ylittää perusbulkin.

Raadin kommentteja

- satamavarasto
- seniorit huomioitu
- kulman idea puuttuu
- kompakti perusidea



Nimimerkki Pirkkalan Keikari



Nimimerkki Pirkkalan Keikari

Ranta-Suuppa

Suunnitelma noudattaa asemakaavan kolmijakoista julkisivu-massoittelumääräystä kirjaimellisesti. Alaosa on pinnoitettu keraamisella lasitetulla laattalla ja sisäänveto tornin alaosassa kaavan mukaisesti 2-kerroksinen. 3-8- kerrosten julkisivut ovat tummaa paikalla muurattua tiiltä tasakorkealla mutta vaihtelevan kokoisella ikkuna- ja parvekeaukoksella. Yläosan muodostaa kaksi ylintä kerrosta, joissa muuratun tiilen korvaa puuverhous. Räystäslinjassa on pientä viistoutta korkeimman harjan merkatessa torin kulmaa. Väri ja materiaalipaletti on johdonmukainen ja dynaamisen kolmijakoinen, kirkkaan punainen klinkkeri – tiili – puu. Katutasossa pyörästetty liiketilan kulma sekä kokonaisuudessaan liikerakennusmaisuus luo vaikutelmaa asuin-liikehybridirakennuksesta. Muuratut rakenteet ovat asialliset ja kauniit, on luotettu tarkoituksenmukaisuuteen ja tiileen sellaisenaan. Puuverhous ylhäällä on lämmin ratkaisu paperilla mutta onko sitten puun paikka juuri yläosassa ja säille alttiina ja kosketuksen ulottumattomissa? Erinomainen kaupunkiasuinkerrostalo; tällä kertaa tosi kovassa seurassa.

Raadin kommentteja

- Paljon perheasuntoja ja paljon liiketilaa!
- Huoneistovarastot kerroksissa jännä ratkaisu
- Onko liian tylsä?
- Alaosa ehdotuksen parasta antia



Nimimerkki Ranta-Suuppa



Nimimerkki Ranta-Suoppa

Orkidea

Ehdotuksen katutason käsittely on poikkeuksellisen rikasta ja kaunista puunkäyttöä. Ehdotuksen parasta antia on juuri rakennuksen jalustan sisätilojen suhde ulkotiloihin, erityisesti Suupantien ja Suupankujan risteyksen kohdalla muodostaen suojaisan, kutsuvan ja viihtyisän julkisen tilan rakennuksen juurelle.

Ulko- ja sisätilojen rajan käsittely on suunnitelmassa suunnitteluehdotuksien ehdotonta eliittiä. Lisäksi tontin historia kuntalaisten entisenä kohtaamispaikkana ehdotuksessa on hienostuneesti huomioitu.

Persoonallisten jalustaosan vastapainona on suhteellisen vaatimaton yläkerrosten käsittely, joka vie voimaa jalustalta. Rakennuksen huipun hieman väkinäinen käsittely latistaa kokonaisilmettä. Yläosan julkisivun käsittelyä on vaikea mieltää jalustan orgaaniseen ja ihmisläheiseen ilmeeseen. Yläosa ei toimi harmittavasti kunnolla kontrastinakaan alaosan monimuotoisuuden kanssa.

Suunnitelmassa ajoluiskaan on järjestetty muista suunnitelmista poikkeavalla tavalla Suupankujan suuntaisesti. Pihan ja pihaan rajoittuvien tilojen käsittely jatkaa kaunista, ihmisläheistä ja toimivaa suunnittelua. Ehdotuksessa on ansiokkaasti huomioitu yhteisöllisyys ja ekologiset arvot. Ehdotuksen asuntojakauman on tasapainossa. Asunnot kiertyvät hienostuneesti laajan porrasaulan ympärille.

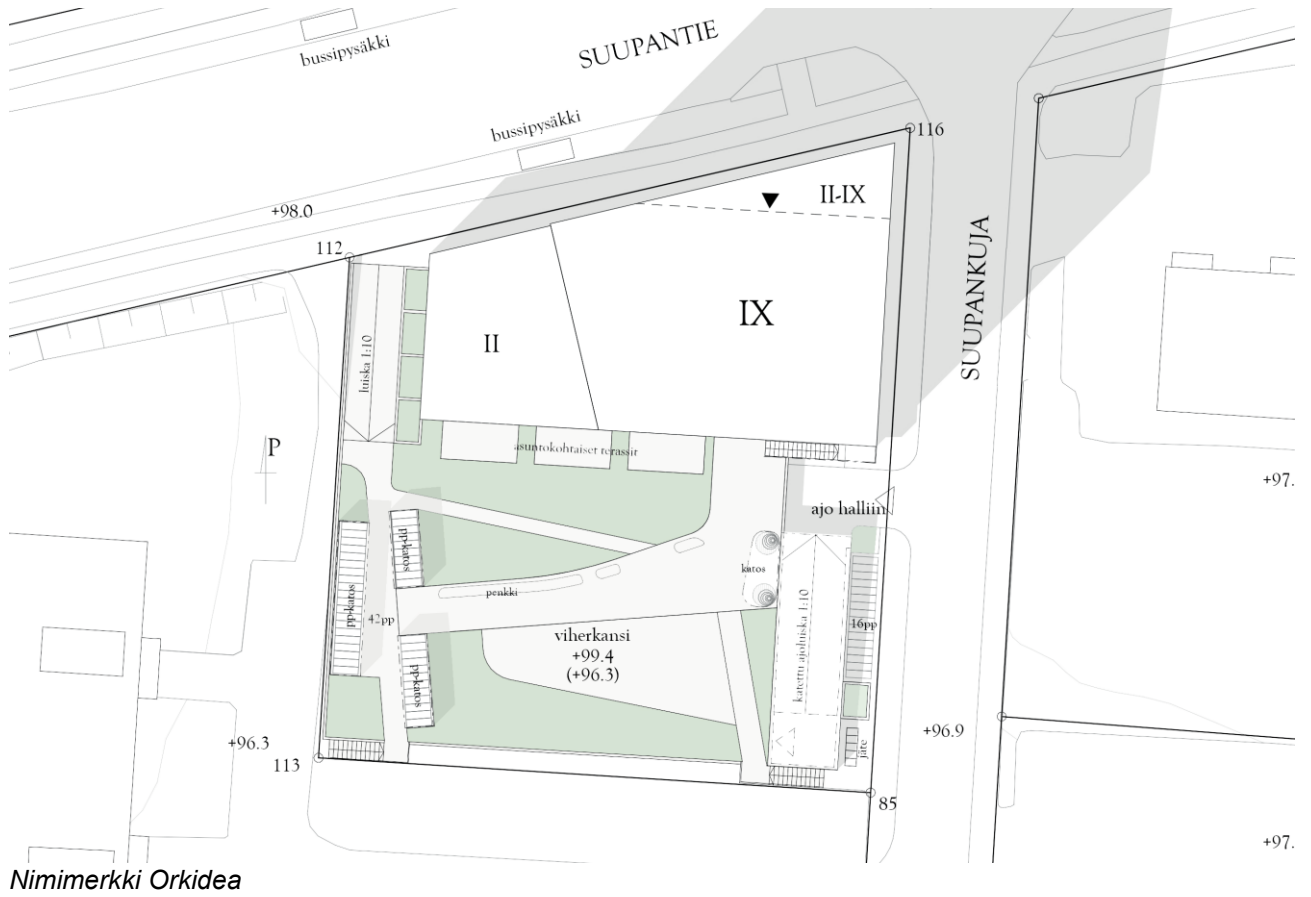
Ehdotus hakee vaikuttavuutta rohkein keinoin ja kohdistaa sen hienosti kävely-ympäristöön. Rakennuksen kokonaishahmo jää kuitenkin jonkin verran ohueksi ja rakennuksen yläosan käsittely luo hieman keinotekoisen vaikutelman. Suunnitelma edustaa yhdessä muiden ehdotusten kanssa kilpailun korkeaa tasoa.

Raadin kommentteja

- Pirkkalan "Oodi"
- Alaosa on tosiaan poikkeava
- Valkoinen linja ei vakuuta mutta ...
- jännä porrashuone



Nimimerkki Orkidea



Lantern

Kilpailuehdotuksessa muuratun 1-2 -kerroksisen jalustan päällä lepää teräväkulmainen, neliökasettijulkisivujärjestelmällä vuorattu vinosuorakaiteen muotoinen asuntotorni. Kasettijärjestelmä on pohjois- ja itäisivulla 1x1 metrin jaolla ikkunoita jäsentävä ruudukko, kun taas länsi eteläpuolella rakennusta lasiparvekejärjestelmä, jota julkisivujärjestelmä kehystää muutamalla vedolla. Kaikki parvekkeet on toteutettu sisäänvedettyinä. Katutasen elävä ja pienimittakaavainen massoitelu yhdistettynä torniosan hi-tech -blokkiin on kokonaisuutena dynaaminen ja komea maamerkki sekä selkeästi valtavirrasta poikkeavaa asuntoarkkitehtuuria. Kaavan edellyttämä selkeästi erottuva yläosa varsinaisesti puuttuu, mutta kokonaisuus on esitetyssä muodossa toimiva ja erittäin hieno.

Lantern poikkeaa muista ehdotuksista futuristisen julkisivunsa osalta. Valittu ratkaisu on kaavan mukainen ja omassa luokassaan omaperäisyydessään Pirkkalan torin varren rakennuksena. Rakennukset rajaavat piha-alueen, joka on mittakaavaltaan viehättävä. Autopaikoitus on painettu käytännössä kokonaan maantason alapuolelle, jolloin piha-alueelle ei synny paikoituskannen betonimuureja. Autopaikkoja on koko lailla vähimmäismäärä ja käyttöön on suunniteltu yksi yhteiskäyttöauto.

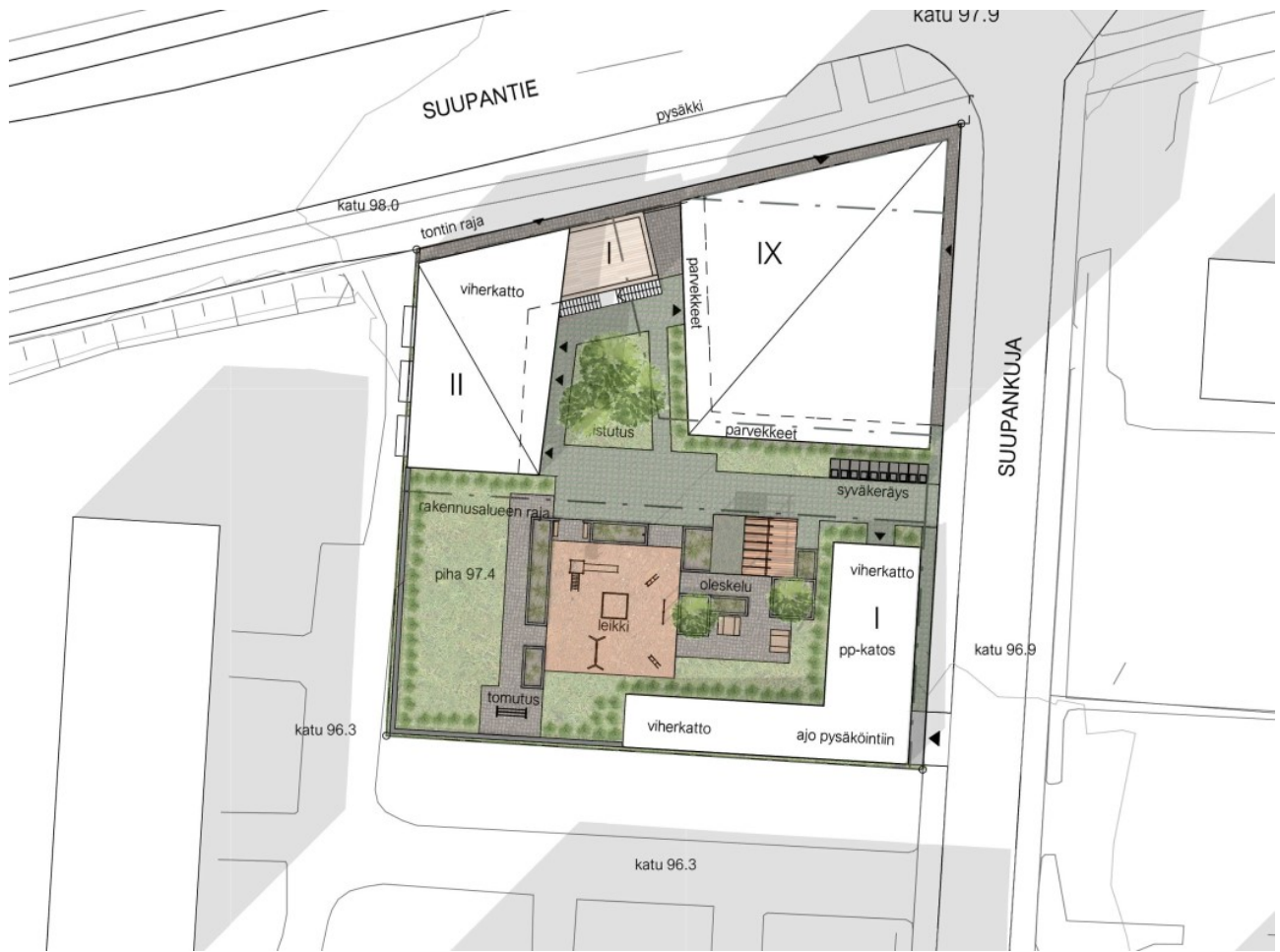
Tarkistukset ennen tontin luovuttamista

Raadin kommentteja

- Town houseasunnot; monipuolinen asuntojakauma
- kokonaisuus, joka liittyy ympäristöön hienosti
- Tämä on Jokeri!
- "Pirkkalan-kansi"



Nimimerkki Lantern



Nimimerkki Lantern

Horisontti

Ehdotuksessa on ansiokkaasti jäsennetty suuri rakennusvolyymi pienipiirteisemmäksi, hajottaen julkisivuja pienempiin osiin sekä jakaen rakennuksen massaa visuaalisesti eri kappaleisiin. Julkisivua on jäsennytty valkoisella rappauksella ja tummalla tiilellä sekä rakennuksen jalustaosassa lasi ja metallilevyillä. Ylimpään kerrokseen muodostuu näyttävät kattohuoneistot, joita pehmentää puuverhous. Arkkitehtuuriltaan rakennus muodostaa hyvin vaihtelevan ja kevyen ilmeen. Kokonaisuudessa rakennuksen arkkitehtuuri on kuitenkin melko tutun oloista eikä innovatiivisuudessa pääse parhaimpien ehdotusten tasolle. Pihan jäsentelyssä on mielenkiintoisia korkeusvaihteluja, mutta korotetun autokanne liittyminen ympäristöön luo haasteita tulevalle suunnittelulle. Ehdotuksessa tiiviin porrashuone kompleksin ympärille kiertyneiden asuntojen asuntokanta on monipuolinen.

Ehdotus liittyy kauniilla tavalla modernin arkkitehtuurin perinteeseen osoittaen rakennuksen massoitellun tärkeyttä suurien rakennusmassojen sijoittamisessa ympäröivään rakennuskantaan.

Raadin kommentteja

- Pirkkalan "Luminary"
- ensivaikutelma tylsä vs järkevä
- Tää mustavalko-vastapari on jotenkin nähty
- metallinen alaosa jättää kylmäksi



Nimimerkki Horisontti



Nimimerkki Horisontti

Laatuarviointi

Arvostelun perusteella esitetään tontin 703/3 tontinluovutusmenettely käynnistettäväksi ehdotuksen Hermione kanssa. Varalle on sijoitettu ehdotukset Lantern ja Kajastus.

Laatuarvioinnin järjestys:

1. Hermione
2. Lantern
3. Kajastus

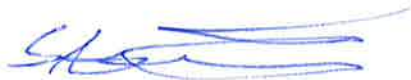
Pirkkalassa 17.11.2021



Matti Jääskeläinen



Tuomo Kinnunen



Santeri Kortelahti



Vesa Ylitapio



Katri Virkkunen