

Pirkkalan strateginen yleiskaava

vuorovaikutusraportti 08.06.2020



Sisältö

- s. 3 Valtuustoinfo ja kesätehtävä
- s. 41 Valtuuston 1. työpaja
- s. 49 Valtuuston 2. työpaja ja kaavoittajan vastaanotto
- s. 68 Kunnan hallituksen kiertoajelu
- s. 74 Verkkokysely
- s. 101 Yhteystiedot

Valtuustoinfo ja kesätehtävä

20.5.2019

Valtuustoinfo ja kesätehtävä

- Valtuutetuille järjestetyssä infotilaisuudessa kerrottiin strategisen yleiskaavan aloittamisesta, kaavatyön vaiheista ja tavoitteista.
- Infossa jaettiin kesätehtävä, jonka avulla pyrittiin keräämään näkemys Pirkkalan kehittämisen suunnasta. Kesätehtävän aiheita olivat:
 - Pirkkala kasvaa, miksi, miten ja mihin, ketä varten?
 - Pirkkalan erottautumisen tavat?
 - Maailma muuttuu, miten Pirkkala vastaa?
 - "Benchmark"-valokuvaustehtävä
 - Lisää tällaista Pirkkalaan
 - Tehdään Pirkkalaan tällaista!
 - Paras paikka Pirkkalassa

Pirkkala kasvaa, miksi, miten ja mihin, ketä varten?

Esim. millaista asuntojen, työpaikkojen tai palvelujen tarvetta on ja millä alueilla

Maantiede

- Pirkkalan keskeinen sijainti Pirkanmaalla ja Tampereen vieressä merkittävä ja tekijä ja etulyöntiasema
 - Kasvavan Tampereen imu muualta maasta
 - Opiskelupaikkojen tarjonta
 - Pendelöinti
 - Yhteistyö Tampereen kaupungin kanssa tärkeää
- Hyvä saavutettavuus
 - Liikkuminen ympäryskuntiin sujuvaa
- Pieni maapinta-ala
 - Maankäytön päätökset aiheuttavat usein ristiriitoja

"Pirkkala kasvaa ja kehittyy osana Tampereen kaupunkiseutua. Kannattaa olla mukana yhteisten suunnittelupöytien ääressä."

Kasvun vauhti

- Kunnan kasvu tunnistettiin
 - Kaupunkeihin muutto ja rakennemuutos
 - Tulee ottaa huomioon päätöksenteossa
- Kasvua tarvitaan
 - Palveluiden kehittäminen
 - Itsenäisenä kuntana toimiminen
- Toisaalta kasvun pitää olla hallittua
 - Palvelujen turvaaminen
 - Pirkkalan säilyminen sopivan kokoisena ja ihmisläheisenä
 - Yhteydet luontoon säilyvät lähellä asumista
 - Onko tarpeen pyrkiä hillitsemään kuntaan muuttoa?

Pirkkalan kunnan toiminta

- Henkilökunnan vuorovaikutus- ja kohtaamiskoulutuksella entistä parempaa palvelua asukkaille
- Pirkkalan sopiva koko mahdollistaa ketteryyden
 - Ketteryyttä voi kuitenkin edelleen lisätä
- Kaavoituksen ja maapolitiikan kehittäminen
 - Myös yksityisen maan kaavoittaminen
 - Maankäytösopimukset maapolitiikan työvälineeksi
 - Pakkolunastustoimenpiteitä käytetty epäoikeudenmukaisesti
 - Lupa lunastuksiin poliittisilta päättäjiltä
 - Jos kunta myy tontteja rakennusliikkeille edullisesti, on vaadittava, että myös valmiiden asuntojen neliöhinnat ovat alhaisempia
 - Pitkäjänteisyyttä maanhankintaan ja kaavoitushankkeisiin

Osallistuminen

- Alueiden suunnittelu aiheuttaa kunnassa runsaasti keskustelua
 - Oikeanlainen tiedotus tärkeää
 - Kuntalaiset tärkeää ottaa mukaan suunnitteluun
- Asukkaiden näkemykset asuinympäristön kehittämisestä otettava huomioon
- Osallisuus lisää asukkaan hyvinvointia
- Digitalisaatio parantaa osallistumismahdollisuuksia
- Myös kasvokkain kohtaaminen kuntalaisten kanssa tärkeää
- Sosiaalisen median hyödyntäminen poliittisessa toiminnassa

"Erilaiset keskustelutilaisuudet ja kuulemistilaisuudet ovat tärkeitä, kyseisistä tapahtumista pitäisi ilmoittaa niin, että ne tavoittavat kuntalaiset. Asiakas foorumit / raadit tulisi kunnan taholta aktivoida ja siellä pitäisi istua ns. "uusia naamoja - -."

Asuinympäristö ja rakentaminen

- Monipuolisuutta tarvitaan asuinrakentamisessa
 - Vuokra-asuntopaikat, osastusasunnot ja omistusasuntopaikat tarjolla eri puolilla Pirkkalaa
 - Kerrostaloja, rivitaloja, omakotitaloja
 - Palveluiden läheisyys
- Pientaloasumisen tarjonta
 - Pirkkala voi tarjota maalaismaista asuinpaikkaa /omakotitaloasumista Tampereen läheisyydestä
 - Rakennustonttien puute kunnassa
 - Perheasumisen mahdollisuuksia parannettava
- Pirkkalan omaleimaisuus puutarhamainen ja kohtuullisen tiivis rakentaminen
- Monipaikkaisuuden lisääntyminen
 - Osa vuodesta asutaan muualla
- Joukkoliikenteen läheisyys tärkeä uusien asuinalueita rakennettaessa
- Yhteisöllisten kokoontumispaikkojen ja -tilojen rakentaminen
- Tiivis rakentaminen
 - Puistomaisia alueita ja viherkattoja
 - Palveluiden läheisyys
 - Autopaikkojen ja autoteiden osuuden vähentäminen

"Hallittua kasvua, hyvien liikennereittien varrelle tiiviinä, kauemmas pientalotyypistä - - . Jokaiselle sopivaa asumismuotoa eri elämänvaiheeseen."

Luonto ja viheralueet

- Pirkkalassa on paljon rantoja ja metsää kävelyetäisyyksien päässä
- Luontokohteiden säilyttäminen riittävän suurten reuna-alueiden kera
- Lähiluonto tuottaa hyvinvointia asukkaille
- Metsät tärkeitä ilmastonäkökulmasta
- Vanhojen metsien kartoitus ja suojelu
- Laavujen sekä metsä- ja rantareittien ylläpito
 - Myös niistä tiedottaminen
- Viheralueiden huomiointi kaavoituksessa
 - Lähivirkistysalueet
 - Puusto
- Vesistöjen suurempi hyödyntäminen virkistyksessä

Matkailu ja vapaa-aika

- Matkailua tulee kehittää Pirkkalassa
- Muinaishistorian hyödyntäminen kulttuurissa ja matkailussa
- Pyhäjärven tarjoamat mahdollisuudet
 - Vesiurheilu- ja veneilypalveluita tarjoavat yritykset
 - Ravintolatarjontaa kuntakeskuksessa ranta-alueelle
 - Järviristeilyt
 - Venesatama Naistenmatkanlahteen
- Tapahtumat tuovat ihmisiä yhteen
 - Esim. Summer Boom Pirkkala
 - Konsertit, retket...
 - Yhdistysten ja urheiluseurojen tukeminen
 - Ilmaisten tilojen tarjoaminen
- Urheilupaikkojen kehittäminen
- Uimahalli / maauimala, kulttuuritalo ja tila esittävälle taiteelle Pirkkalaan

Elinkeinot

- Hyvien edellytysten rakentaminen yrityksille
 - Etenkin kehittyneen teknologian yritykset
 - Uusien yritystonttien tarjoaminen
 - Vanhojen yritystonttien uudistaminen ja kehittäminen
 - Tarpeeksi pitkät vuokrasopimukset tiloihin
 - Yrityshotellit
 - Tilojen yhteiskäyttö
 - Toimivat logistiikka- ja tietoliikenneyhteydet
- Kunnan tarjoama tuki yrittäjille
 - Neuvontaa kunnan työllisyyspalveluissa
- Yritystarjonnan ja elinkeinoelämän monipuolistaminen
 - Uusi naapurikunnista poikkeava profiili, joka houkuttelee yrityksiä
- Luotettavuus ja ennakoitavuus elinkeinopolitiikassa.

Koulutus

- Koulutettujen ihmisten houkuttelu kuntaan
- Kunnan oma koulutustarjonta
- Asukkaiden korkea koulutustaso
 - Houkuttelee esim. teknologiayrityksiä

Joukkoliikenne

- Ratikkalinjan vetäminen Pirkkalaan sai sekä kannatusta että vastustusta
 - Kyllä:
 - Kestävää kehitystä
 - Toimiva, täsmällinen ja nopea
 - Ei:
 - Tukee enemmän Härmälän ja Hatanpään asukkaita kuin pirkkalaisia
 - Rakentaminen ja käyttökustannukset liian suurina saatuihin hyötyihin nähden
 - Vähentää suoria bussiyhteyksiä Tampereelle: syöttöliikenne ja lisää vaihtoja
 - Vuorotiheyttä ei saada tarpeeksi suureksi nykyisellä asukasmäärällä
 - Johtaa liian tiheään ja massiiviseen kerrostalorakentamiseen Naistenmatkantien varrella
 - Joustamaton ratkaisu
 - Sähköbussilla päästöjä pienemmäksi
- Joukkoliikenneratkaisuja myös keskustan ulkopuolisille alueille
- Turvallinen ja valvottu liityntäpysäköinti autoille, polkupyörille ja mopoille

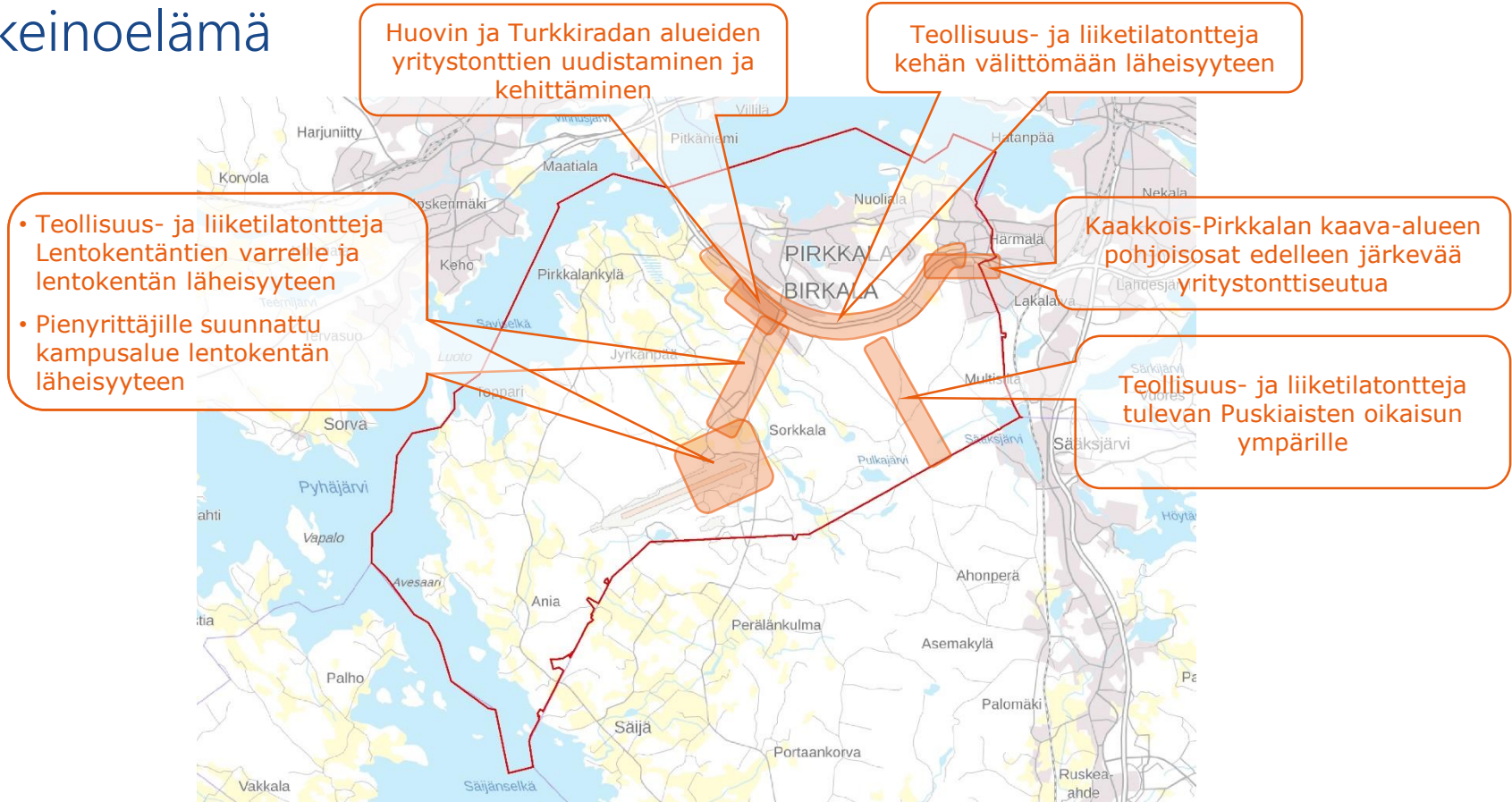
Muu liikenne

- Sähköautoille latauspisteitä keskustaan
- Ajoneuvojen yhteiskäyttöpalvelut
- Pyöräilyreittien kehittäminen
 - Naistenmatkantien varren pyörätie ja uusi rantareitti hyviä
 - Tarvitaan toimivia väyliä myös muualle kuntaan
 - Pyöräparkkien lisääminen
 - Pyöräilyn tukeminen sopii Hinku-kunnalle
- Lentokentän kehittäminen
 - Lentoliikenteen kasvu antaa mahdollisuuksia julkisen liikenteen ja palvelujen kehittämiseen

Palvelut

- Palveluihin satsaaminen
 - Pirkkalan palvelut olleet hyvällä tasolla
 - Vaatii jatkuvaa työtä tason säilyttämisen ja parantamisen puolesta
 - Henkilökunnan riittävä määrä
 - Riittävät tila
 - Yhden luukun periaate
 - Myös ulkopaikkakuntalaisten houkuttelevuus käyttämään Pirkkalan palveluita
 - Palvelun laatuun satsaaminen
 - Kunnan palveluhenkilökunnan kouluttaminen vuorovaikutustilanteisiin
 - Uudenlaiset sosiaali- ja terveyspalveluratkaisut
 - Hyvinvointikeskukset, joissa neuvola, kirjasto, vapaa-aika ja nuorisotoimi samoissa tiloissa
 - Kolmannen ja neljännen sektorin toimijat mukaan samoihin tiloihin
- Toimivan kouluverkon rakentaminen
 - Sisäilmaongelmat
 - Koulujen ryhmäkoot
- Palveluiden keskittäminen
- Ikääntyneiden asukkaiden tarpeiden huomioon ottaminen
 - Monipuolinen hoiva-asuminen
 - Kotona asumisen ja hyvinvoinnin tukeminen
 - Tarvittavat laitoshoitopaikat
 - Esteetön ympäristö
 - Palveluiden läheisyys
- Pirkkalan kirjastopalvelut hyviä

Elinkeinoelämä



Asuminen ja rakentaminen

Täydennysrakentamista Sankilaan ja Sionkylään. Sankilassa huomioitava kulttuuri- ja maisema-arvot.

Turrin laajennus

Palveluiltaan monipuolinen ja asukastiheydeltään tiivis keskusta

- Lisää asumista Naistenmatkantien varteen, jossa hyvät joukkoliikenneyhteydet

- Väestömäärän lisääminen Naistenmatkantien varteen, jotta raitiotie on kannattavaa toteuttaa Suupalle asti

- Viheralueiden säilyttäminen mahdollisuuksien mukaan

- Kasvua tulee ohjata ratikkareitille
- Täydennysrakentamista myös haja-asutusalueille
- Lisää asumista kampamaisin tieratkaisuin myös syvemmälle Pirkkalaan
- Lisärakentaminen mieluummin pelto- kuin metsäalueille, jotta virkistysmahdollisuudet säilyvät
- Kerros- ja rivitaloasumisen vahvistaminen Naistenmatkantien läheisyydessä vapauttaa omakotitaloja lapsiperheiden käyttöön
- Joukkoliikenne ja asumisen monipuolisuus huomioitava uusissa asuinalueita rakennettaessa
- Olemassa olevien kylien vahvistaminen uusilla asukkailla, tukeudutaan nykyisiin taajamiin
- Viheralueiden vaaliminen asuinalueilla

Omakotitaloasumista vanhan kirkonseudulle

Nauhataajama Anian rantatien varteen

Omakotitaloasumista Heikkiläntien ja Sorkkalantien varteen

Uusi asuinalue Savilahdelle

Lentomelualue rajoittaa rakentamista

Täydennysrakentamista Lentokentän tien varrelle ja lähiympäristöön

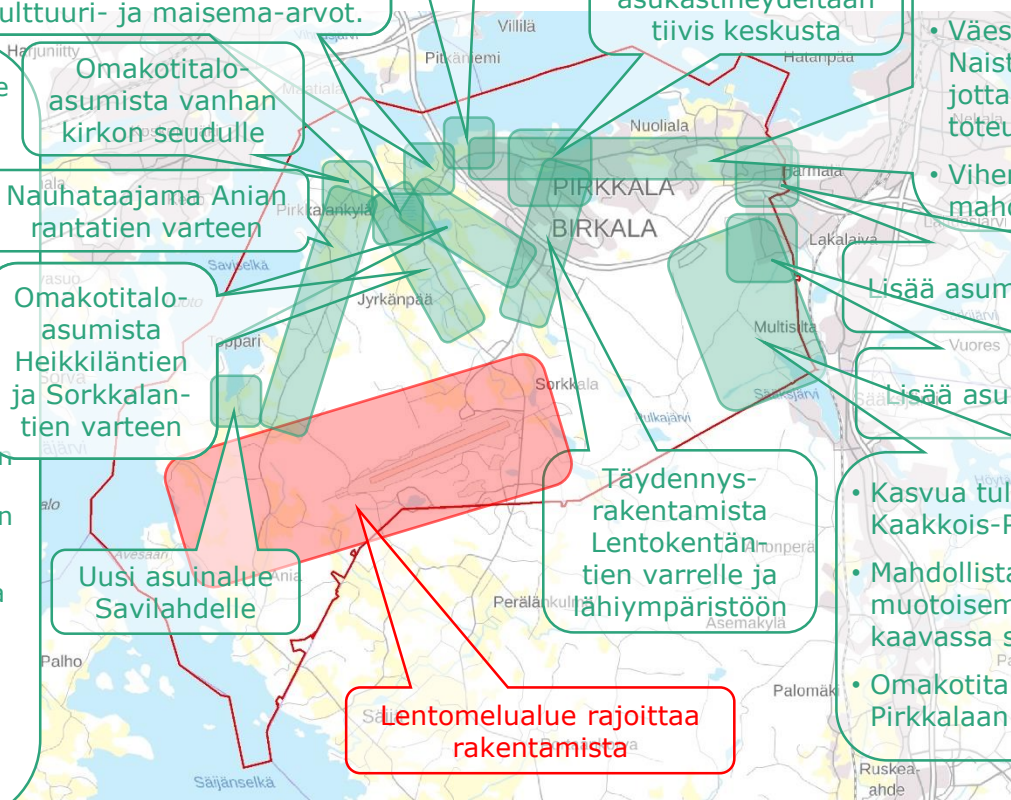
Lisää asumista ja kasvua Partolaan

Lisää asumista ja kasvua Toivoon

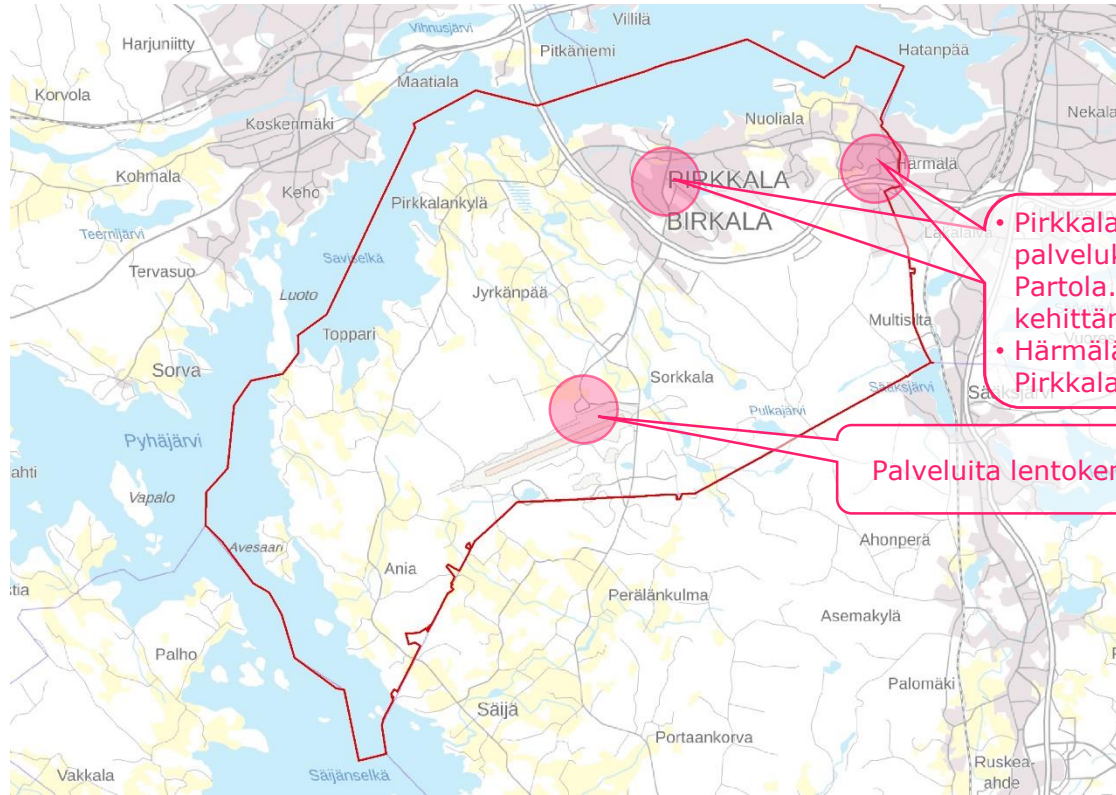
- Kasvua tulee ohjata kaadetun Kaakkois-Pirkkalan kaavan alueelle

- Mahdollista rakentaa pienimuotoisemmin, mitä kaatuneessa kaavassa suunniteltu

- Omakotitaloasumista Kaakkois-Pirkkalaan



Palvelut



- Pirkkalassa kaksi tärkeää palvelukeskittymää: Suuppa ja Partola. Keskittyminen niiden kehittämiseen.
- Härmälän asukkaat käyttämään Pirkkalan palveluita

Palveluita lentokentän yhteyteen

Vapaa-aika ja virkistys

- Suupan kehittäminen toimivaksi keskustaksi ja kulttuurikeskukseksi
- Keskustan kääntäminen kohti Pyhäjärveä

Satama-alue
Naistenmatkanlahteen ja sen yhteyteen palveluita

Rauta-ajan kylä tai muinaismarkkinat kohteeksi Sankilan alueelle tai Reippiin

Virkaniemi ja Pereensaari virkistäytymisen helmiksi

Pappilaan ja Pihlajaniemeen vapaa-ajan palveluita yhteistyössä seurakunnan kanssa

Luontokohte: Komperinmäen lehtoalue

Rantaviivan hyödyntäminen virkistäytymisessä ja vapaa-ajanpalveluissa

Luontokohte: Haikan- ja Taaporinvuoret ympäristöineen

Maaseutumatkailukohte: Reipin tila

Luontokohte: Iso Naistenjärvi ja Vähänaistenjärvi

- Lentokenttäliikenteen hyödyntäminen ja hotelli Pirkkalaan

Luontokohte: Sikojoki

Maaseutu-
matkailukohte:
Ollilan tila

Virkistyskohte:
Vähäjärven ympäristö

Luontokohte: Kurikkakallio

Pirkkalan erottautumisen tavat?

Esim. mikä tekee Pirkkalasta erityisen hyvän asuinpaikan Pirkanmaalla?

Yrittäjäystävällinen ja aktiivinen kunta

- Matalan kynnyksen yrittäjyyden ja Pop up -toiminnan tukeminen
- Pienyrittäjille suunnattu kampusalue
 - Valmis infra
 - Tarjolla hoitopaikat lapsille alueen sisältä
- Valmiita monitoimihalleja ja tiloja vuokrattavaksi
- Yritystonttien laaja tarjonta
- Lentoaseman kehittäminen tapahtuma-areenaksi

Valotaide

- Aurinkoenergiaa hyödyntäen
- Valotaideteoksia laajasti kunnan alueelle
- Valaistus lisää viihtyvyyttä ja turvallisuutta

Koulutus

- Suomen korkein koulutusaste
- Kunnan yrityksiin liittyvä oppilaitos
- Patrian näkyvyyden kasvattaminen

Älykäs kunta

- Kunnassa tarjolla hyvät tietoliikenneyhteydet
- Wi-Fi ja USB-latausmahdollisuudet busseihin
- Sähköiset palvelut, älyroskikset...

Hyvät logistiset yhteydet

- Tampereen läheisyys
- Nopeat auto- ja rautatieyhteydet Etelä-Suomen kasvukolmiossa
- Nopeat yhteydet lentokentälle ja Tampereen keskustaan
- Nopeat yhteydet kaikkialle Suomeen
- Kokonaan Tampereen ohittavan läntisen valtatieyhteyden avaaminen
- Lentokenttä
 - Niin teollisuuden kuin matkailun tarpeet
 - Kotimaiset ja kansainväliset reitit
- Vesibussikuljetukset Tampereelle
- Mahdollinen ratikka
- Joukkoliikenteen kehittäminen

Vihreä ympäristö

- Kaunis luonto lähellä
- Vehreys myös asuinalueilla
- Kunnan läpi kulkeva yhtenäinen metsäinen "vihreä linja"
- Yhtenäisten luontoalueiden säilyttäminen
- Puistomaiset bulevardit
- Luontoreittien merkitseminen ja esiin tuominen sekä luontomatkailun kehittäminen
 - Lähiluonnon kohteet näkyviksi myös vieraspaikkakuntalaisille
- Pyhäjärven ja sen rannan hyödyntäminen virkistyksessä
 - Satamien kehittäminen
 - Uimapaikat
 - Risteilyt ja vesiliikenne
 - Kalastus
 - Nuotio- ja muut kokoontumispaikat
 - Rantamaisemat peltoineen

Hyvä palvelutaso

- Hyvät koulut ja päiväkodit sekä sosiaali- ja terveyspalvelut
 - Palvelutaso on hyvä ja siitä pitää kiinni
- Seniori- / sotekortteli
 - Yöpymismahdollisuudet henkilökunnalle
 - Rakennusten muunneltavuus
- Julkisten tilojen sisäilman tärkeys tiedostetaan
- Päiväkodeissa joustavuutta ja palveluja
- Myös hyvät kaupalliset palvelut

Yhteisöllisyys

- Vapaa-aikakeskus, kuntalaisten yhteinen olohuone
- Yhteisöllisyyttä tukevia ratkaisuja asuinalueilla ja kaupunkiympäristössä
- Matalan kynnyksen kohtaamispaikkoja lapsille, nuorille ja aikuisille

Hyvä kulttuuri- ja vapaa-ajan tarjonta

- Elämyksellisiä nähtävyyksiä ympäri vuoden
 - Näköalapaikka
 - Rannat
 - Kahvilapalveluita ranta-alueilla
- Liikuntakampus
- Kylätapahtumat
- Uimahalli
- Uimarannat
- Ympärivuotiset ulkoilureitit
- Muinaisaikamarkkinat, rautakautiset kisat
- Taiteilijaresidenssit
- Hotelli
- Pirkkalalaisilla käytössään myös Tampereen kulttuuritarjonta

Omaleimainen ja monipuolinen rakentaminen

- Townhouse-rakentaminen
- Värikkäät ja erilaiset ratkaisut
- Asumisratkaisuiden monimuotoisuus

Kaupunki, luonto ja maaseutu tiiviissä paketissa

- Pirkkalassa rakennettua kaupunkiseutua ja palveluita mutta myös luontoa ja maaseutua
 - Maaseutumaisia taskuja myös keskustassa
- Mahdollisuus valita, haluaako asua tiiviissä yhdyskuntarakenteessa vai maalaistyyliin haja-asutusalueella
- Ihmisen kokoinen kunta

Puurakentaminen

- Puurakentamisen pilottialue Pirkkalaan
 - Brändi
 - Arkkitehtuuri
 - Energiatehokkuus
 - Älykäs rakentaminen
- Vastaaminen väestönkasvuun ja kaupungistumiseen ympäristöystävällisellä tavalla
- Sisäilmaongelmiin tarttuminen
- Yhteistyö Tampereen oppilaitosten kanssa
- Paikallinen puun hankinta ja jalostus
- Kestävän kehityksen ideologia

Maailma muuttuu, miten Pirkkala vastaa?

Esim. väestön, liikkumisen, asumisen ja palveluiden murrokset, digitalisaatio, kaupungistuminen, ympäristökysymykset

Ikääntyvien määrän kasvu

- Senioriasumisen kehittäminen
- Teknologia avuksi arkirutiineihin
- Palveluiden läheisyys
- Esteettömän ympäristön rakentaminen

Kotimaan matkailun lisääntyminen

- Matkailupalveluiden tarjonta

Vapaa-ajan asuntojen muuttuminen ympärivuotisiksi

Verkkokaupan kasvu

- Vahvat kyläkeskukset, joista haetaan verkossa tehdyt ostokset ja lähipalvelut
- Kyläkeskusten vahvistaminen palveluita keskittämällä

Työn murros

- Digitalisaatio → perinteisten tehtävien poistuminen ja ihmisten siirtyminen enemmän tuottaviin rooleihin
- Rakenteellisten muutosten tekeminen kunnassa etupainotteisesti
 - Omaehtoisuus, itseohjautuvuus, innostava työkuluttuuri
- Etätyön lisääntyminen
 - Toimistohotellitarjonta

Kaupungistuminen

- Kunnan kaupunkirakenteen kehittäminen

Yksityisautoilun väheneminen

- Panostus julkiseen liikenteeseen
- Palveluiden sijoittaminen hyvien joukkoliikenneyhteyksien läheisyyteen
- Autonomiset autot ja bussit avuksi julkiseen liikenteeseen
- Autojen säilyttäminen parkkiahalleissa asuinalueiden laidalla
- Yhteiskäyttöautot
- Parkkipaikkojen tilalle viheralueita

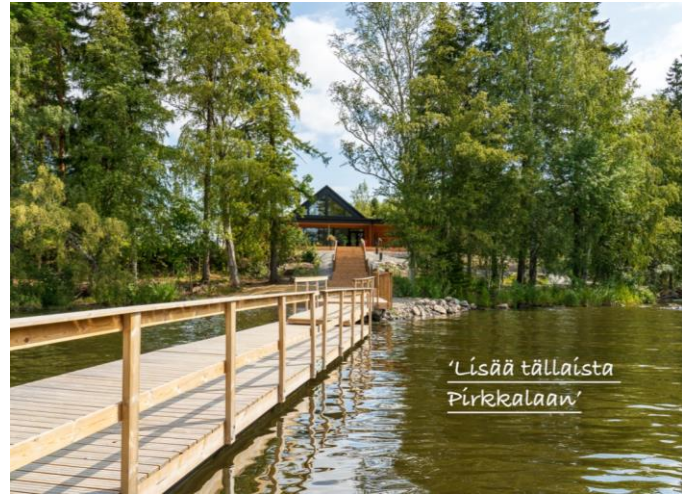
“Benchmark”-valokuvaustehtävä: Lisää tällaista Pirkkalaan

Ota kuva jostakin onnistuneesta paikallisesta rakennuksesta / kohteesta



1. Veska: innovatiivisen uudistajan johdolla kuollut kauppakeskus herännyt henkiin
2. Innovatiivinen kouluympäristö joka houkuttelee opiskelijoita
3. TC Pirkkala: Vanha rakennus otettu käyttöön ja siitä rakennettu valtakunnallisestikin kulttimaineeseen noussut kuntosalimekka.
4. Seiväslammen läheisyydessä olevan nuotiopaikka. Sen synnyn jälkeen alue aktivoitunut. Parempi vielä, jos nuotiopaikka olisi katettu ja sellainen, että siinä voisi pitää tulta myös metsäpalovaroitusten ollessa voimassa. Pirkkala kaipaa lisää yhteisöllisyyttä ja jokaisella asuinalueella tulisi olla kaikille avoin kokoontumispaikka. Nuotiopaikka / grillikatos on hyvä vaihtoehto tällaiseksi.





1. Tuohikorpi, viihtyisä asuinalue
2. Rantojen ja viheralueiden maltillinen hyödyntäminen (neuvottelemalla)
3. Uusi asuinalue kirkon vieressä
4. Rantojen fiksua käyttöä Pirkkalan Pikku-Venetsiassa





1. – 2. Färmin uutta asutusta
3. Onnistunut townhouse-rakentamisen kohde Tuohikorvessa

“Benchmark”-valokuvaustehtävä: Tehdään Pirkkalaan tällaista!

Ota kuva vaikkapa lomareissulta

Rakennukset



Kaupunkiympäristö



1. Vaadittua vihreyttä voidaan rakentaa esim. puistomaisilla bulevardeilla. Esim. pääväylät Naistenmatkantie, Suupantie ja Lentoasemantie.

2. – 3. Oslo, Aker Brykken alue. Mallia Naistenmatkan lahden rantaan.

4. Tämän tyyppinen myös Pirkkalaan.



5. – 6. Valotaide lisää ympäristön turvallisuutta ja sopii hyvin erilaisiin kulkuväyliin, katoksiin ja kaiteisiin.

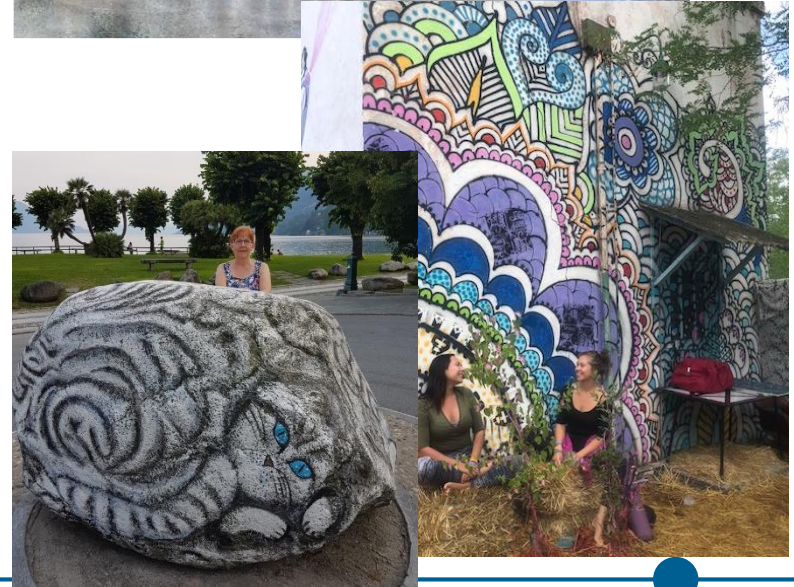


7. Ratinanranta, Tampere. Veneilymahdollisuudet, järvimaisemat ja hyvät kulkuyhteydet. Pysäköinnin piilottaminen maan alle sekä hyvät kevyenliikenteen reitit. Vihreää saisi olla rannassa enemmän.

Kaupunkiympäristö



1. Mijaksen rantareitti Calahondassa, 5 kilometriä pitkä "laituri" myötäilee rantaa ja mahdollistaa veden äärellä nauttimisen, lenkkeilyn ja siirtymisen paikasta toiseen.
2. Hangon Itäsatama. Mielenkiintoinen ja viehättävä satama-alue, jossa viihtyvät muutkin kuin veneilijät.
3. Naistenmatkanlahteen kerrostaloja ja suuri venesatama.
4. Hyvän mielen taidetta ihmisten keskelle.
5. Pirkkalan ilmettä värittäisivät erilaiset muraalit. Maaseudun ja luonnonläheisyys esiin istuttamalla torille vaikka heinäpaaleja penkeiksi.



Liikenne



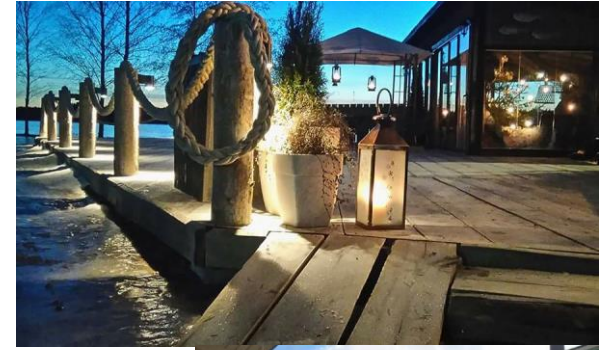
1. – 4. Ratikka tuo liikenneturvallisuutta. Luonto ratikkatoteutuksessa mukana.

5. – 6. vesibussikuljetukset Tampereelle.

7. Pyöräparkkeja bussi- / ratikkapysäkkien läheisyyteen



Palvelut / kulttuuri / vapaa-aika



3. Ohitustien varressa voisi mainostaa Pirkkalan nähtävyyksiä

4. – 7. Tila yrittäjille ja kahvilalle Pyhäjärven rantaan.

1. Suunnittelussa kulttuurille löydettävä oma paikkansa.

2. Hogeweyn dementiakylä, Hollanti. Puurakentamisen keskuksesta saisi lapsiystävällisen asuntoalueen, jonka sisään voisi rakentaa ikäihmisille sopivan "dementiakylän". Inhimillisen asuin ympäristön rakentaminen ikääntyville ei ole muilta pois - alueella voivat muutkin asua turvallisesti.



Palvelut / kulttuuri / vapaa-aika



1. Oma uimahalli
2. Ostoskeskus
3. Sastamala Gregoriana-festivaali.
Pirkkalaan sopisi myös
luonnonkauniiseen ranta-
maisemaan katettu ulkoilma-
näyttämö.

Luonto



1. – 2. Esim. Pyhäjoen varren kehittäminen "arboretumiksi".

"Benchmark"-valokuvaustehtävä: Paras paikka Pirkkalassa

Kuva paikasta joka kaikkien pitäisi nähdä



1. Pärrinkoski
2. - 3. Luonto ja järvimaisemat, esim. Iso-naistenjärvi
4. Pulkajärvi
5. Pereensaari: uuden vahvan kaavan avulla voimme kehittää siitä viihtyisää keidasta kuntalaisille ja miksei muillekin. Paikka sijaitsee noin 5-6km Tampereen keskustorilta.
6. Sankilan kartano





1. – 4. Reipin tila
5. – 6. Vähäjärven
ympäristö





1. – 4. Sankilan kylän
maisemapellot

Valtuuston 1. työpaja

10.9.2019

Valtuuston 1. työpaja

- Valtuuston 1. työpaja toteutettiin ryhmätyöskentelynä
- Työpaja oli jaettu kahteen osioon.
- Ensimmäisessä osiossa käytiin läpi kesätehtävän tulokset ja luotiin niiden pohjalta visio tulevaisuuden Pirkkalasta.
- Toisessa osiossa paneuduttiin karttatyöskentelyn avulla väestönkasvun alueelliseen suuntaamiseen.

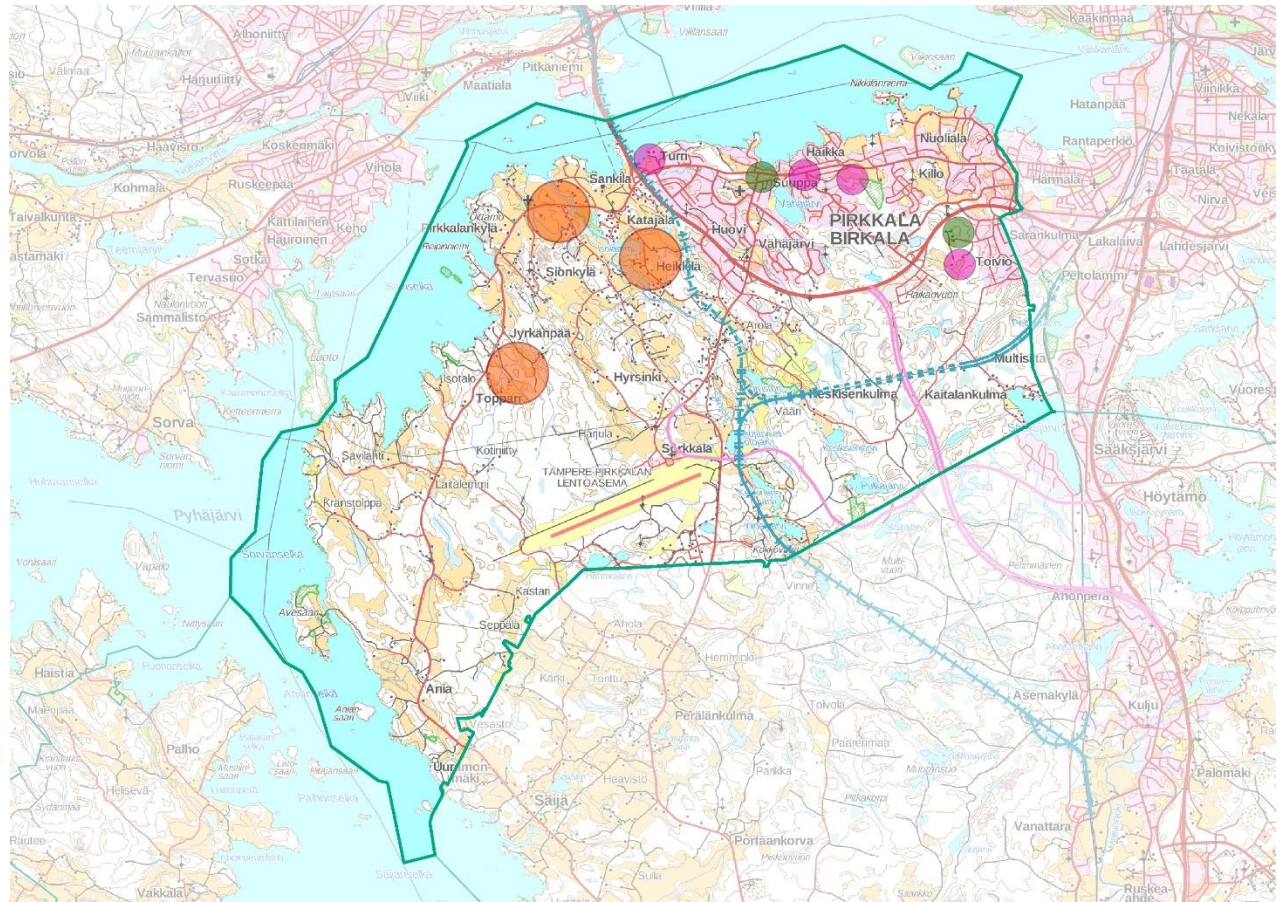
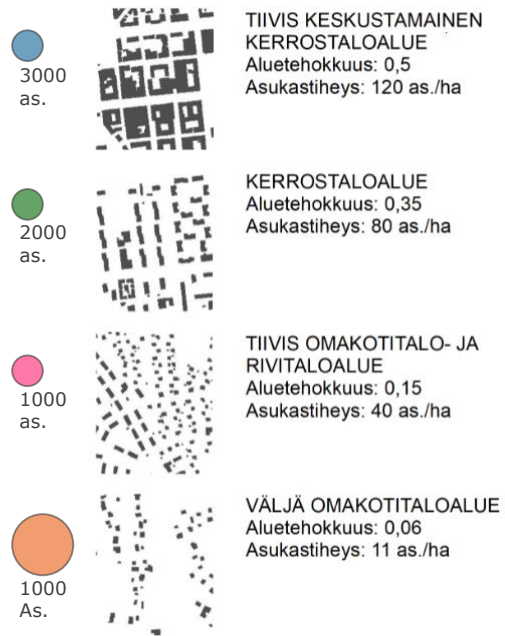
Työpajan aluepelimerkit

(Rakeisuuskartat eivät ole oikeassa mittakaavassa)

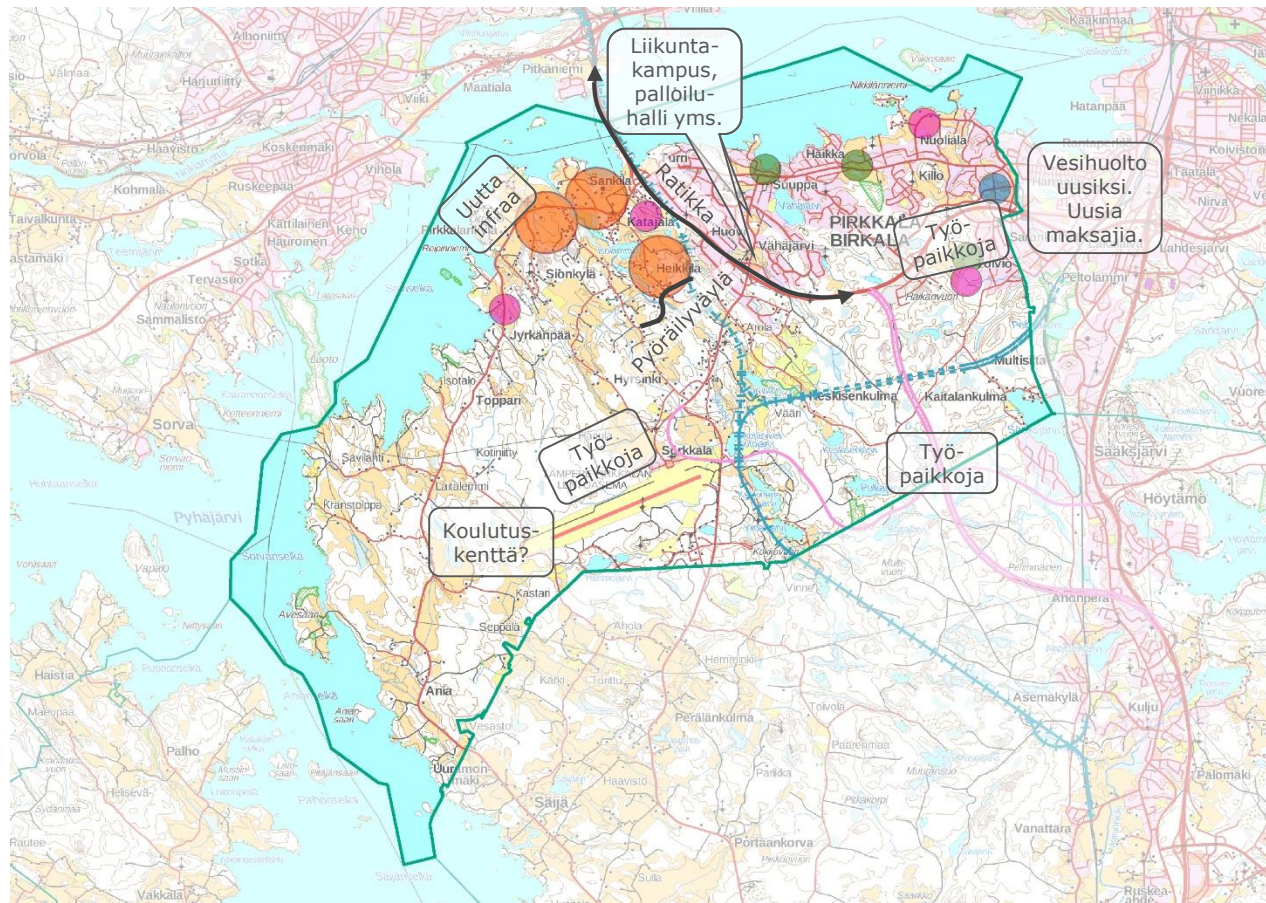


Työpajan toisessa osiossa hahmoteltiin väestönkasvun suuntia asukasmääriä ja aluerakenteen tyyppiä kuvaavien aluepelimerkkien avulla.

Ryhmä 1



Ryhmä 2



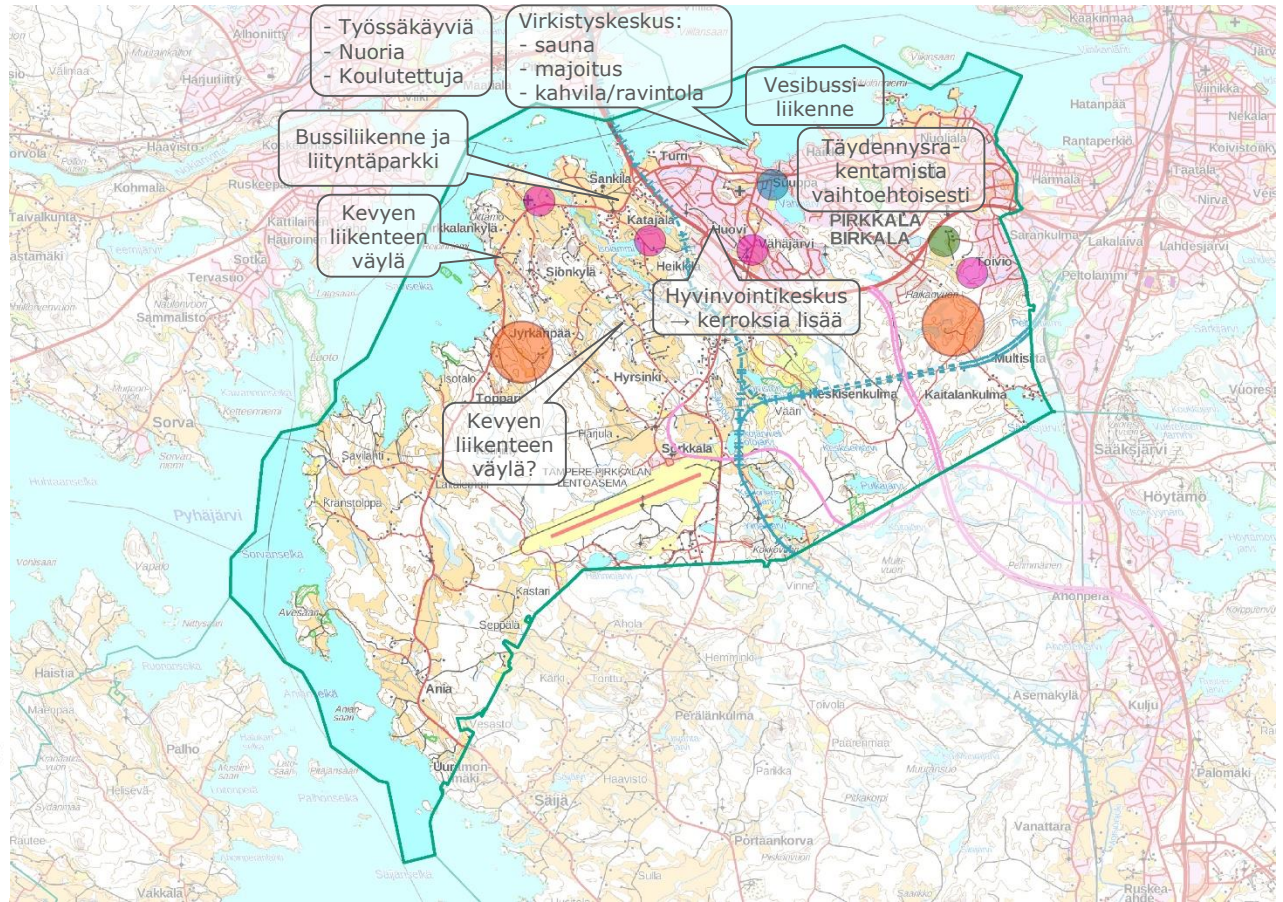
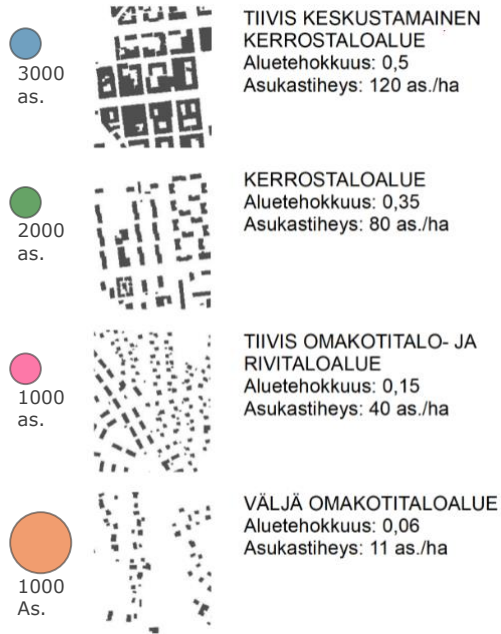
● 3000 as.
TIIVIS KESKUSTAMAINEN KERROSTALOALUE
Aluehokkuus: 0,5
Asukastiheys: 120 as./ha

● 2000 as.
KERROSTALOALUE
Aluehokkuus: 0,35
Asukastiheys: 80 as./ha

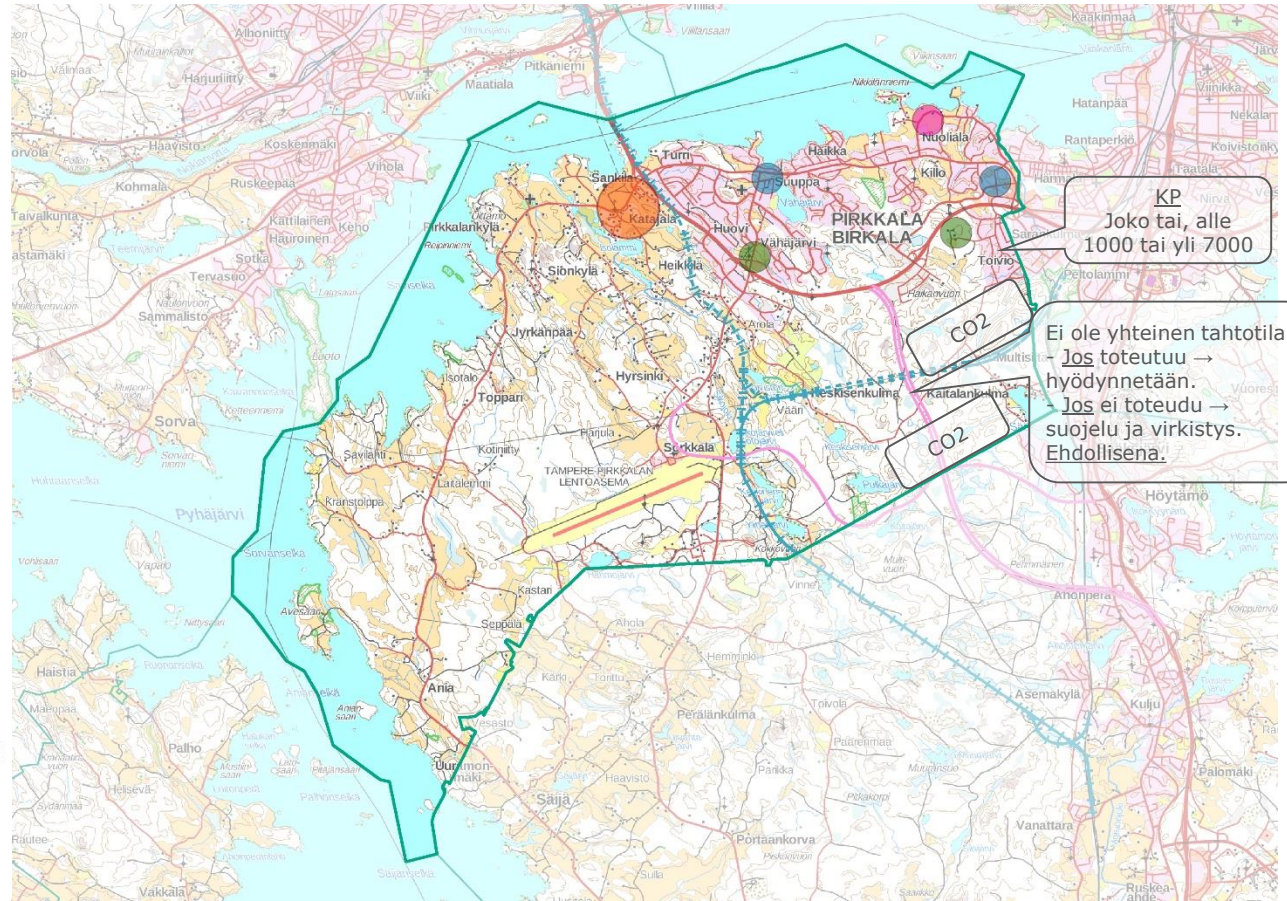
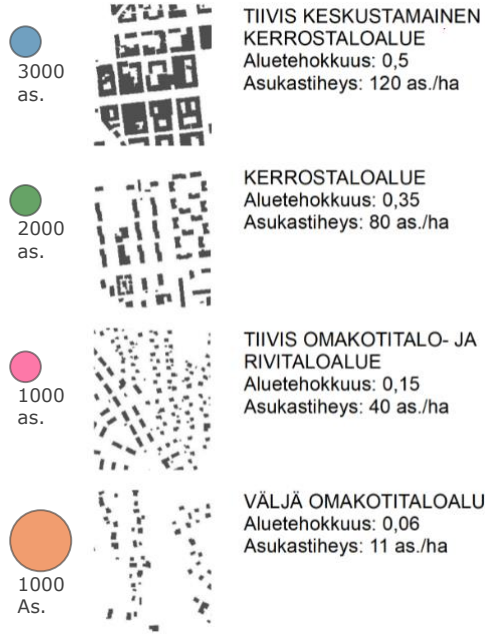
● 1000 as.
TIIVIS OMAKOTITALO- JA RIVITALOALUE
Aluehokkuus: 0,15
Asukastiheys: 40 as./ha

● 1000 As.
VÄLJÄ OMAKOTITALOALUE
Aluehokkuus: 0,06
Asukastiheys: 11 as./ha

Ryhmä 3

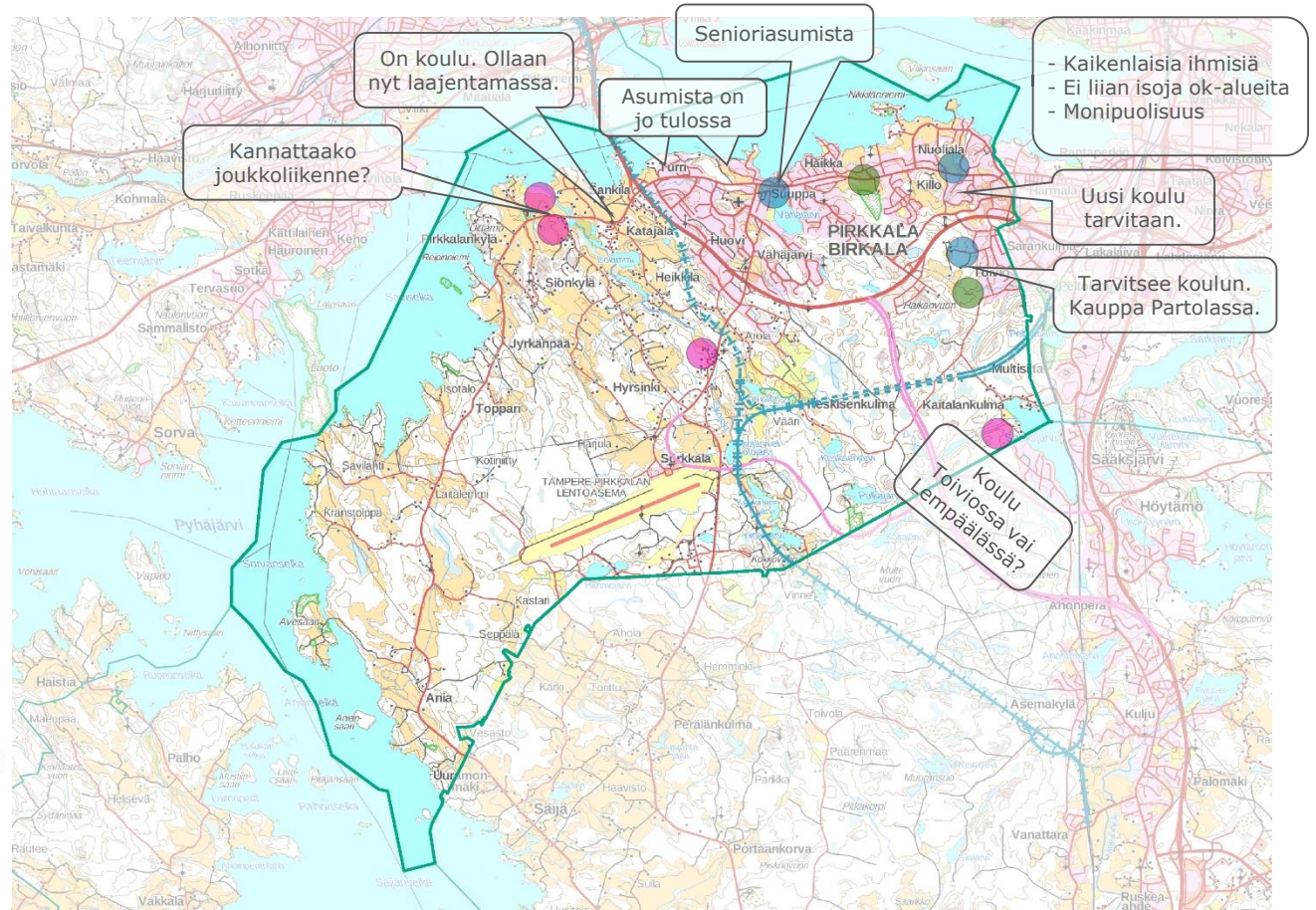
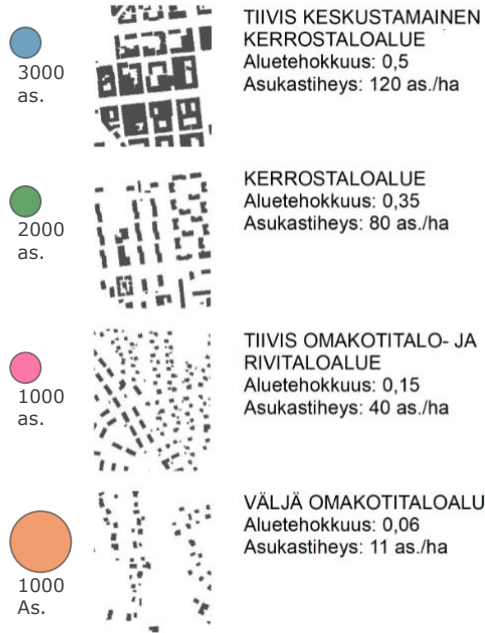


Ryhmä 4

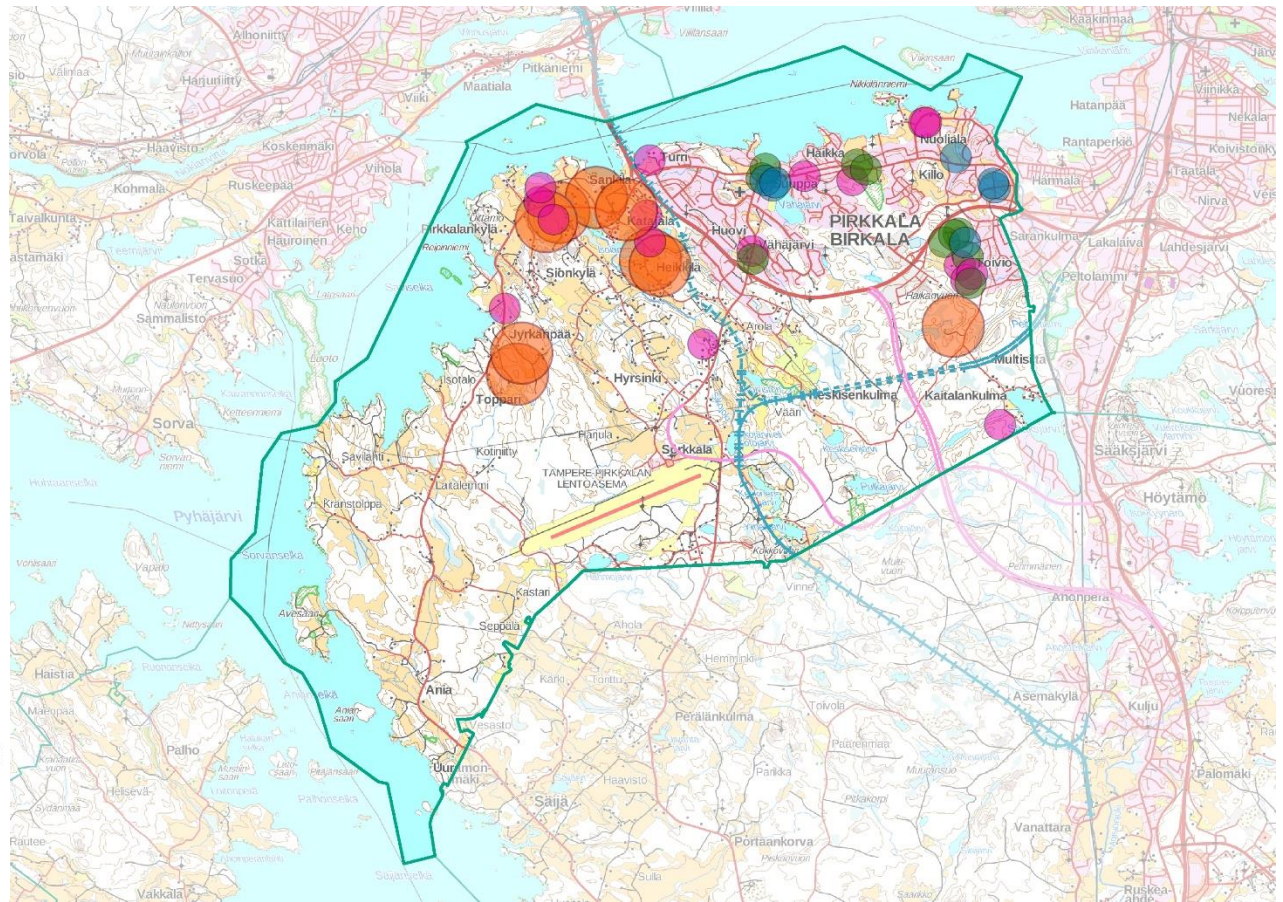
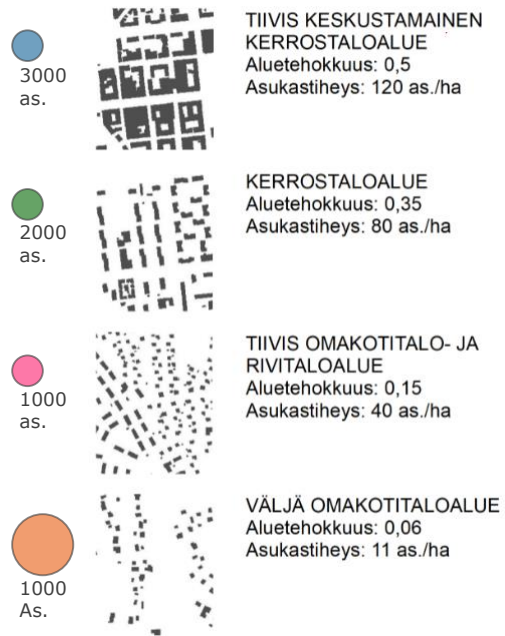


Ei ole yhteinen tahtotila.
- Jos toteutuu →
hyödynnetään.
- Jos ei toteudu →
suojelu ja virkistys.
Ehdollisena.

Ryhmä 5



Kaikki ryhmät



Valtuuston 2. työpaja ja kaavoittajan vastaanotto

14.11.2019

Valtuuston 2. työpaja ja kaavoittajan vastaanotto

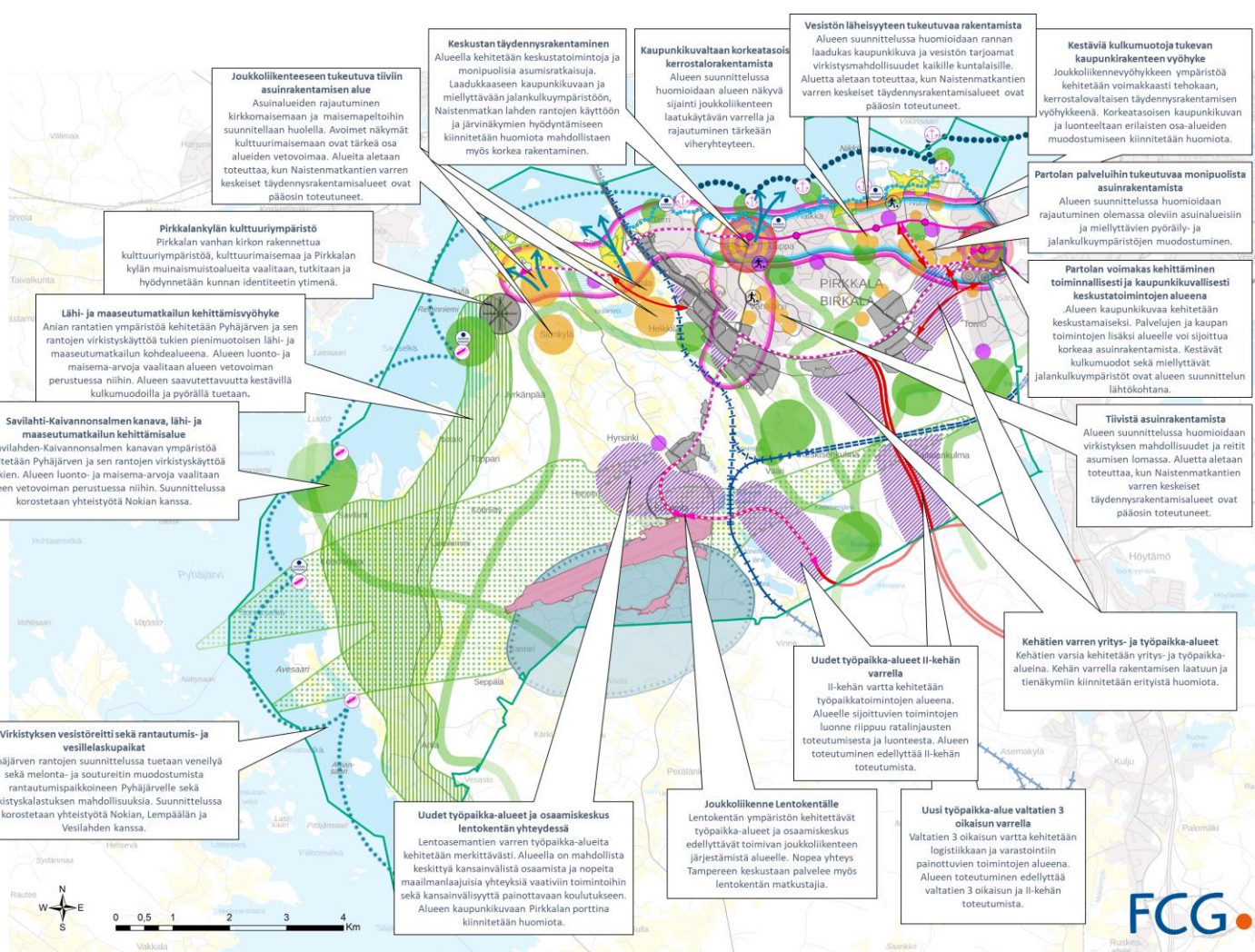
- Valtuuston 2. työpajassa esiteltiin kaksi kehityskuvaa
 - Kehityskuvat oli koostettu lähtötietojen sekä valtuutetuille järjestettyjen työpajojen tulosten perusteella
 - Kehityskuviin oli hahmoteltu kaksi erilaista suunnitteluratkaisua.
- Työpajan tavoitteena oli tutustua esitettyihin kehityskuviin ja nostaa niistä esiin tärkeimpiä ja toimivimpia ratkaisuja.
- Ryhmätyönä toteutetussa työskentelyssä valtuutetut tekivät huomioita, parannusehdotuksia ja kehitysideoita kehityskuvissa esitettyihin ratkaisuihin neljän eri teeman mukaan:
 - Asuminen, rakentaminen ja viihtyisyys
 - Luonto ja vapaa-aika
 - Liikenne ja liikkuminen
 - Palveluverkko ja yrittäminen
- Lopuksi valtuutetut äänestivät parhaita parannusehdotuksia ja kehitysideoita.

Kehityskuvat

Vaihtoehto 1

Merkkien selitykset

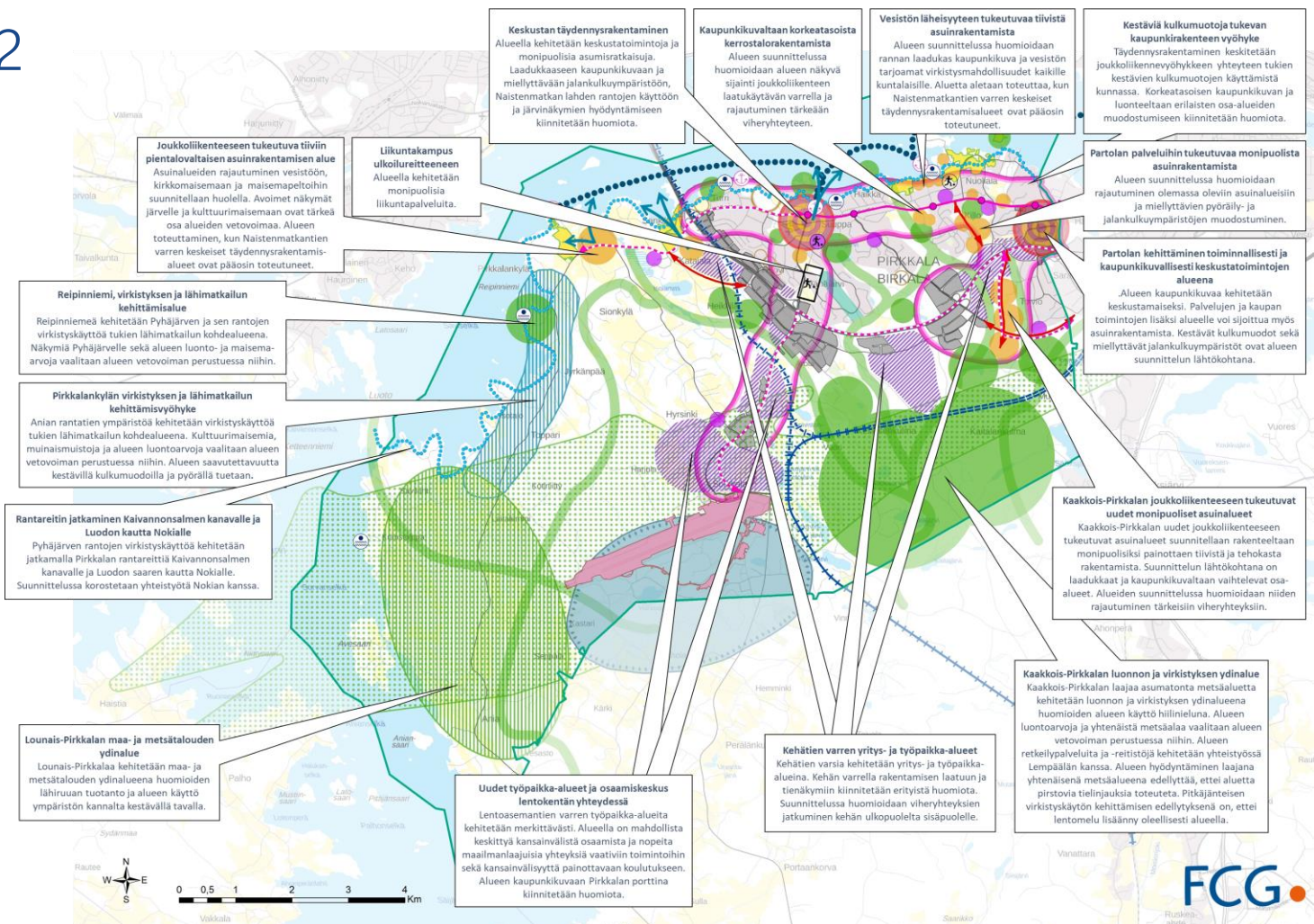
- Tärkeä näkyvä
- Raitiotiesuikale
- Raitiotielinja
- - - Joukkoliikenteen yhteystarve
- - - Tieyhteystarve
- Vesibussireitti
- - - Rantareitti
- Melontareitti
- - - Uusi päärata
- - - Lantien yhteys väliä Pirkkala ja Lempääää
- - - Uusi ohjeellinen päärata
- - - Lantien yhteys väliä Pirkkala ja Ylöjärvi
- Uusi liikennelinjat
- - - Raitiotiesuikale väliä Pirkkala ja Petolampi
- - - Uusi moottoriväylä
- - - Valtatie 3:n oikaisu (Puskiaisten oikaisu)
- - - Uusi tie
- - - Kehä 2
- Rantautumis- ja vesiliikentepaikka
- Satama
- Uimarianta
- Liikuntapaikka
- Liikuntakampus
- Liikuntakampuksen virkistysalue
- Seudullinen viherverkosto
- Koulu
- Uusi asuinalue (kaavoitettu)
- Uusi asuinalue
- Kasvatustoimintojen ja asumisen alue
- Yritysten ja asumisen alue
- Virkistysalue
- Kulttuuriympäristö- ja muinaismuistot
- Joukkoliikennevyöhyke
- Tiiviin asumisen vyöhyke
- Lentokenttä
- Puolustusvoimien suojavyöhyke
- Maisemallisesti arvokas peltö
- Olemassaoleva yritysalue
- Uusi yritysalue
- VE1: Maa- ja lähimatkailun kehittämisvyöhyke
- VE2: Maa- ja metsätalouden ydinalue
- Virkistys- ja lähimatkailun kehittämisvyöhyke
- Lentotietalueen hyödyntäminen häämökuna (VE1: 60 dB, VE2: 55 dB)
- Pirkkalan kuntaraja



Vaihtoehto 2

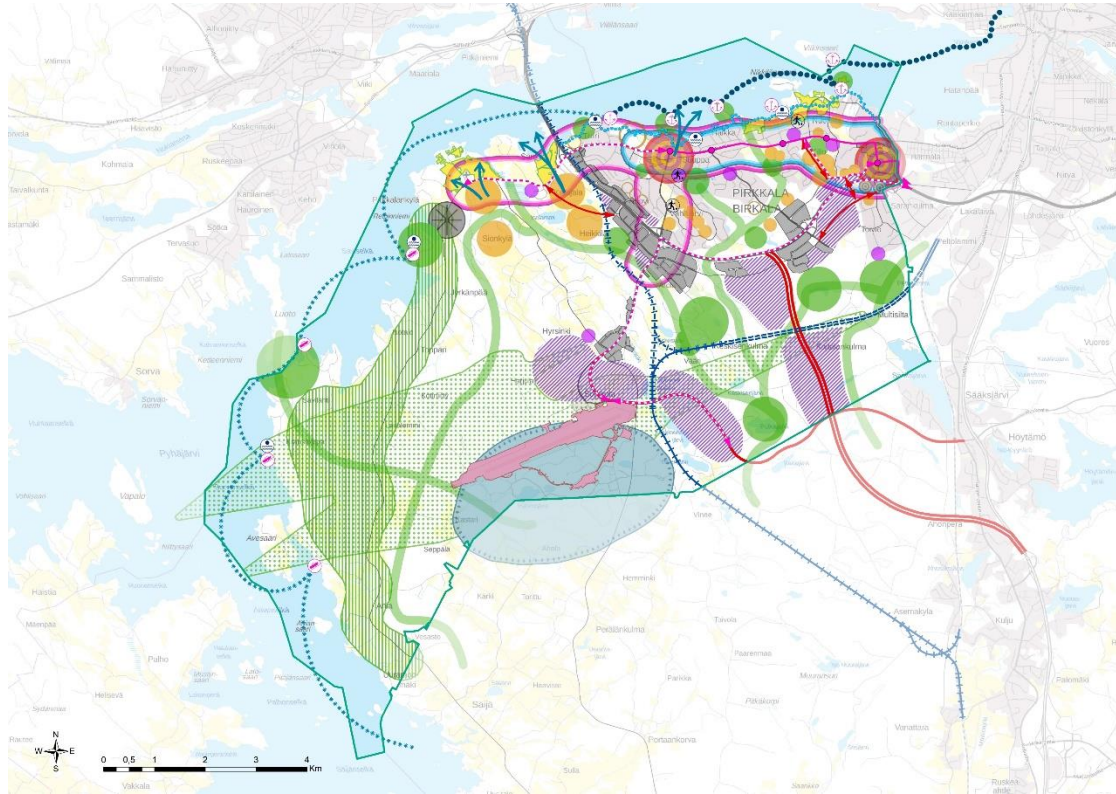
Merkkien selitykset

- Tärkeä näkyvä
- Ratiotiepyysakki
- Ratiotoljina
- Joukkoliikenteen yhteystarve
- Tiejyhteystarve
- Vesibusseirit
- Rantareitti
- Melontareitti
- Uusi pääraita
- Lintinen yhteys väliä Pirkkala ja Lempääää
- Uusi ohjeellinen pääraita
- Lintinen yhteys väliä Pirkkala ja Ylöjärvi
- Uusi liikenneturvallisuuden tunnusväli Pirkkala ja Petolampi
- Uusi moottoriväylä
- Valtatie 3:n oikaisu (Puskiaisten oikaisu)
- Uusi tie
- Kehä 2
- Rantautumis- ja vesileiskupaikka
- Satama
- Uimaranta
- Liikuntapaikka
- Liikuntakampus
- Liikuntakampuksen virkistysalue
- Seudullinen viherverkosto
- Koulu
- Uusi asuinalue (kaavoitettu)
- Uusi asuinalue
- Kaasulaitostointojen ja asuinalue
- Yritysten ja asumisen alue
- Virkistysalue
- Kulttuuriympäristö- ja muinaismuistotalue
- Joukkoliikennevyöhyke
- Tiivis asuminen vyöhyke
- Lentokenttä
- Puolustusvoimien suojavyöhyke
- Maisemallisesti arvokas pello
- Oremassaoleva yritysalue
- Uusi yritysalue
- VE1: Maa- ja lähimatkailun kehittämisyöhyke
- VE2: Maa- ja metsätalouden ydinalue
- Virkistys- ja lähimatkailun kehittämisyöhyke
- Lentomielialueen hyödyntäminen hiihtokuntana (VE1: 60 v, VE2: 55 dB)
- Pirkkalan kuntaraja

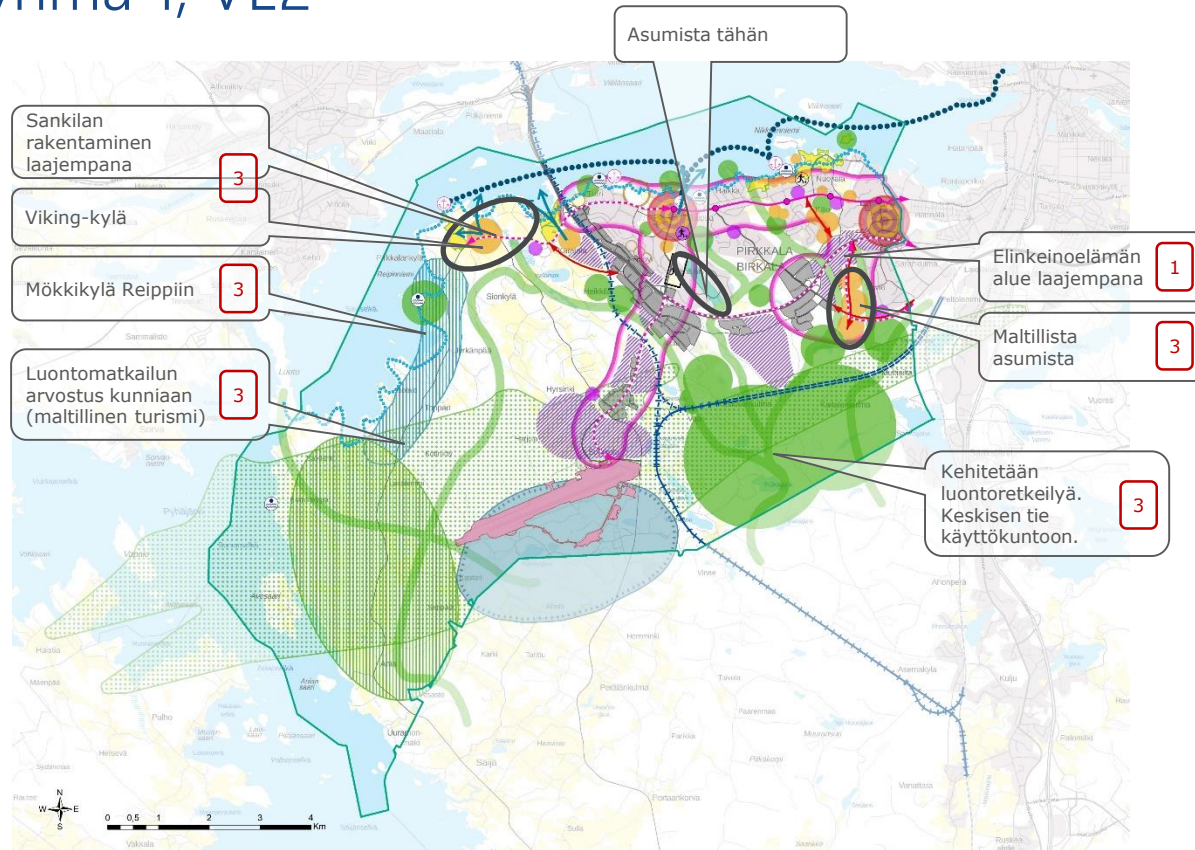


Työpajan tulokset

Ryhmä 1, VE1



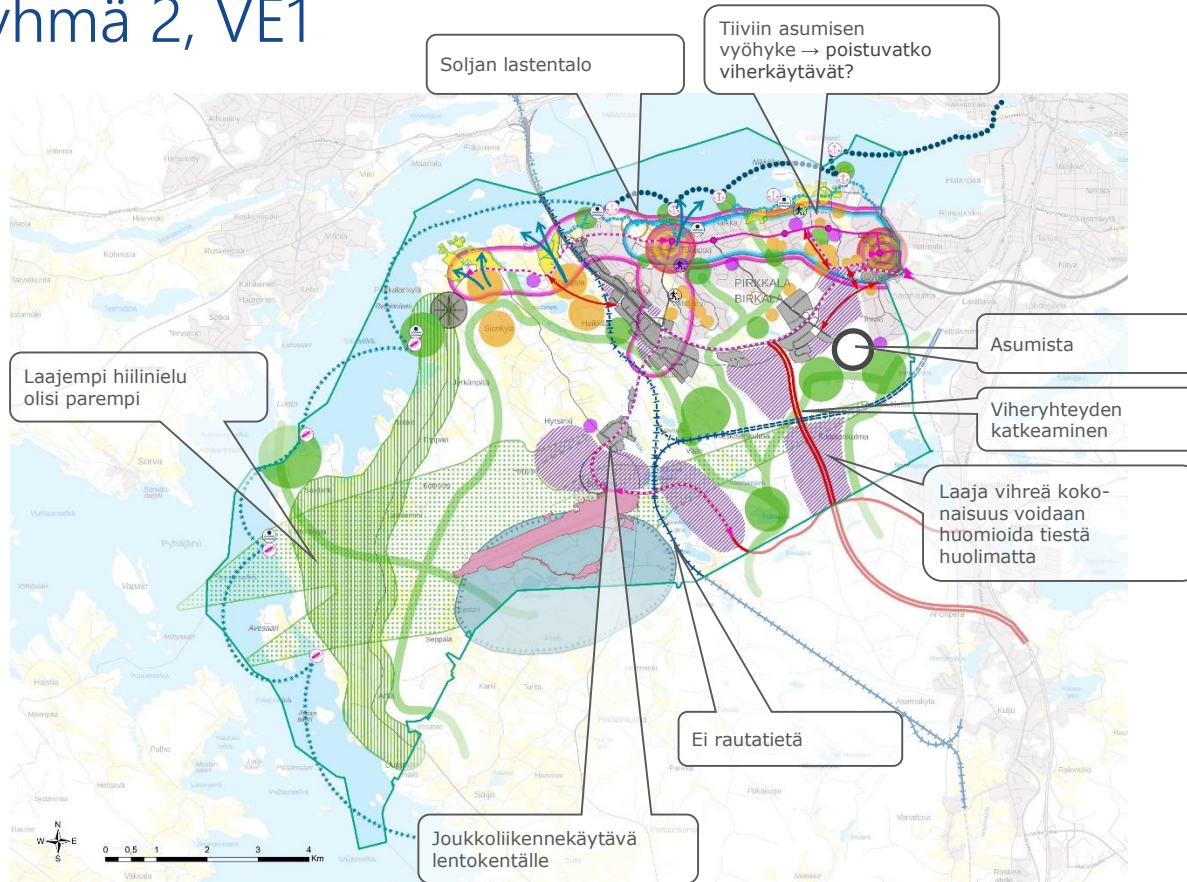
Ryhmä 1, VE2



HUOMIOT JA KEHITYSKUVAN ARVOSANA

- Arvosana VE2: 8+
- Perustelut:
 - Kulttuuri, virkistys, luonto ja matkailu tärkeitä
 - Hallittu kasvu
- Muita huomioita:
 - Kevyen liikenteen yhteys Pereeltä Nuolialan koululle
 - Loukonlahden uimaranta

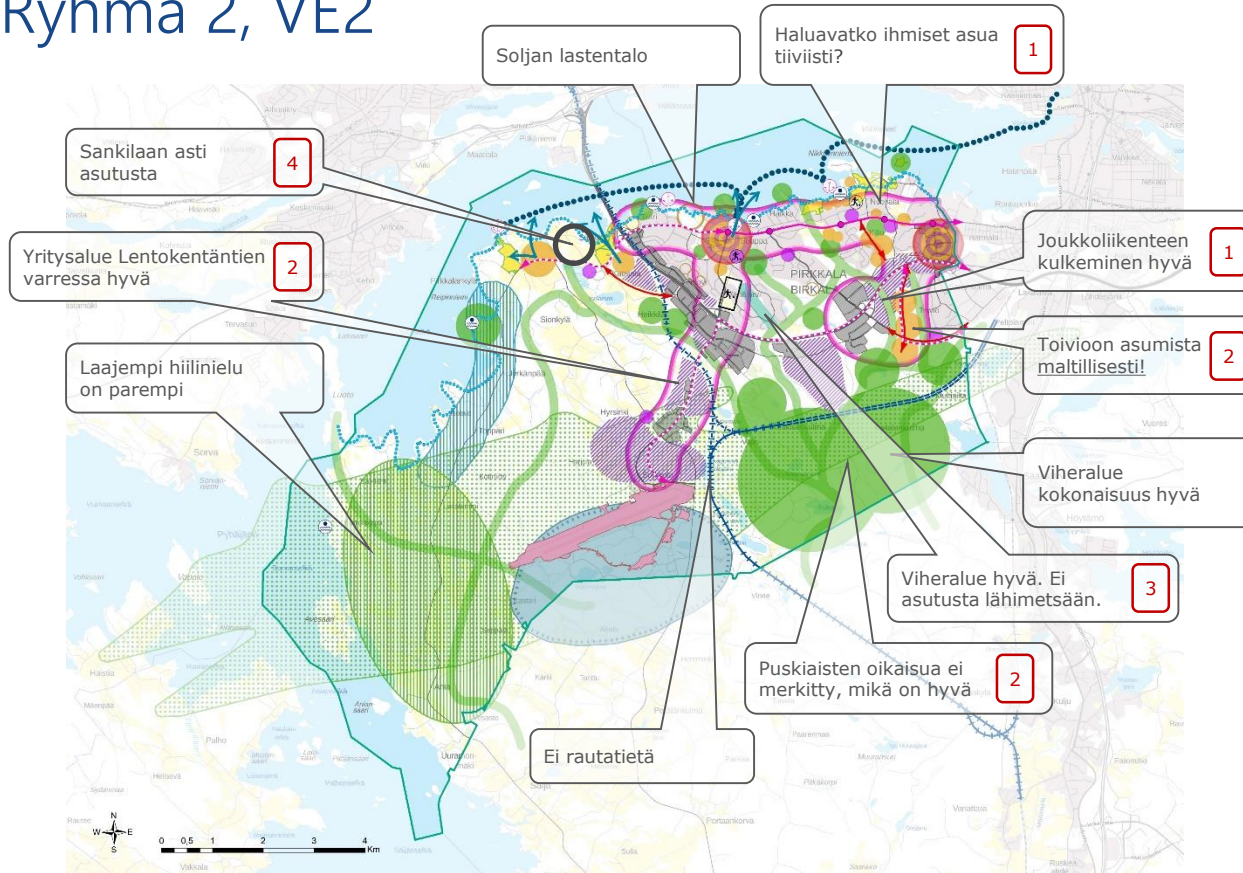
Ryhmä 2, VE1



HUOMIOT JA KEHITYSKUVAN ARVOSANA

- Arvosana VE1: 6
- Perustelut:
 - - Puskaisten oikaisu
 - - Joukkoliikennekäytävä ei ulotu lentokentälle asti
 - - Toivioon ei merkitty asumista
 - Yritystoimintaa ei merkitty Lentokentäntien varteen
 - - Laajan viheralueen puuttuminen

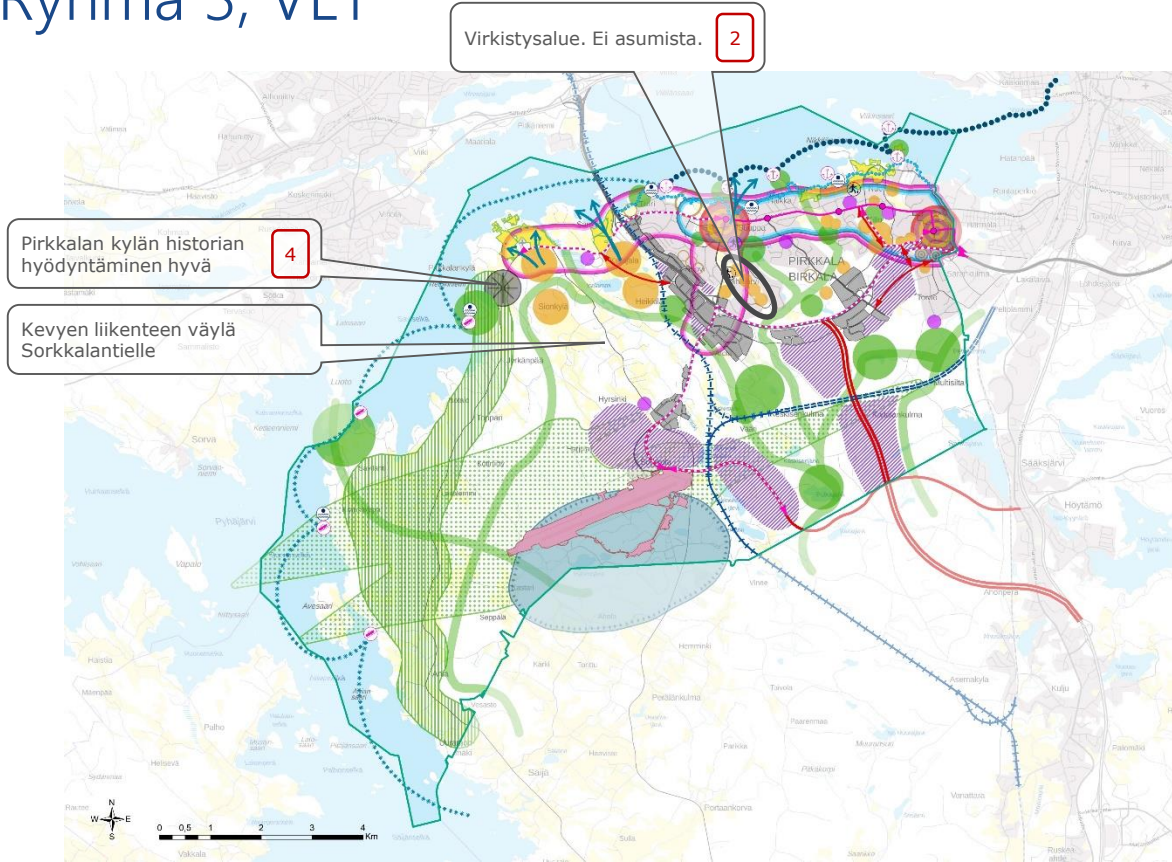
Ryhmä 2, VE2



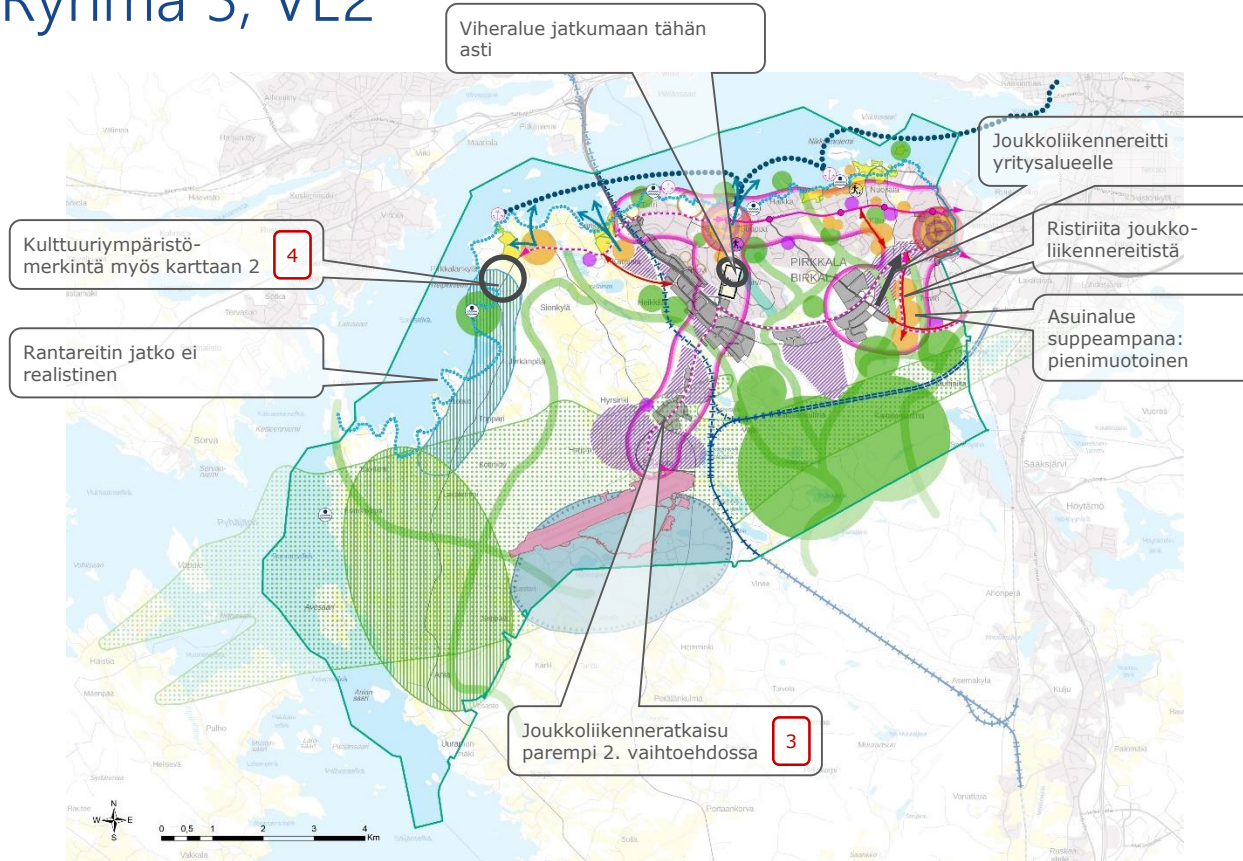
HUOMIOT JA PARHAAN KEHITYSKUVAN VALINTA

- Arvosana VE2: 8,5
- Perustelut:
 - + Toivon maltillinen rakentaminen mahdoll. vihersormien säilyminen (kehän sisällä)
 - + Asuminen Sankilaan asti → joukkoliikenne
 - + Joukkoliikennevyöhyke lentokentälle
 - + Asutusta ei merkitty Vähäjärvelle

Ryhmä 3, VE1



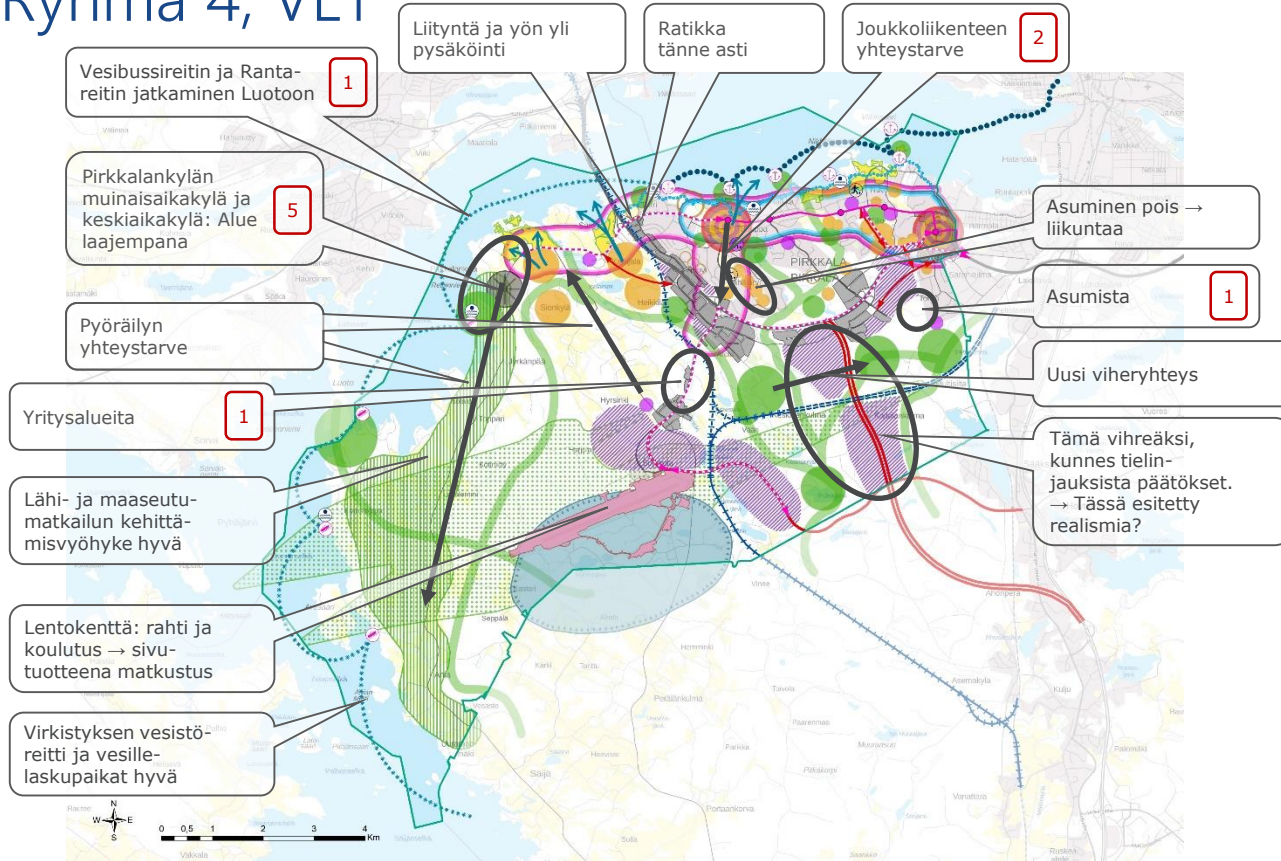
Ryhmä 3, VE2



HUOMIOT JA PARHAAN KEHITYSKUVAN VALINTA

- Liikenne, liikkuminen, luonto ja virkistysalueet huomioitu paremmin vaihtoehdossa 2.
 - "Hinkumaisempi" ratkaisu.

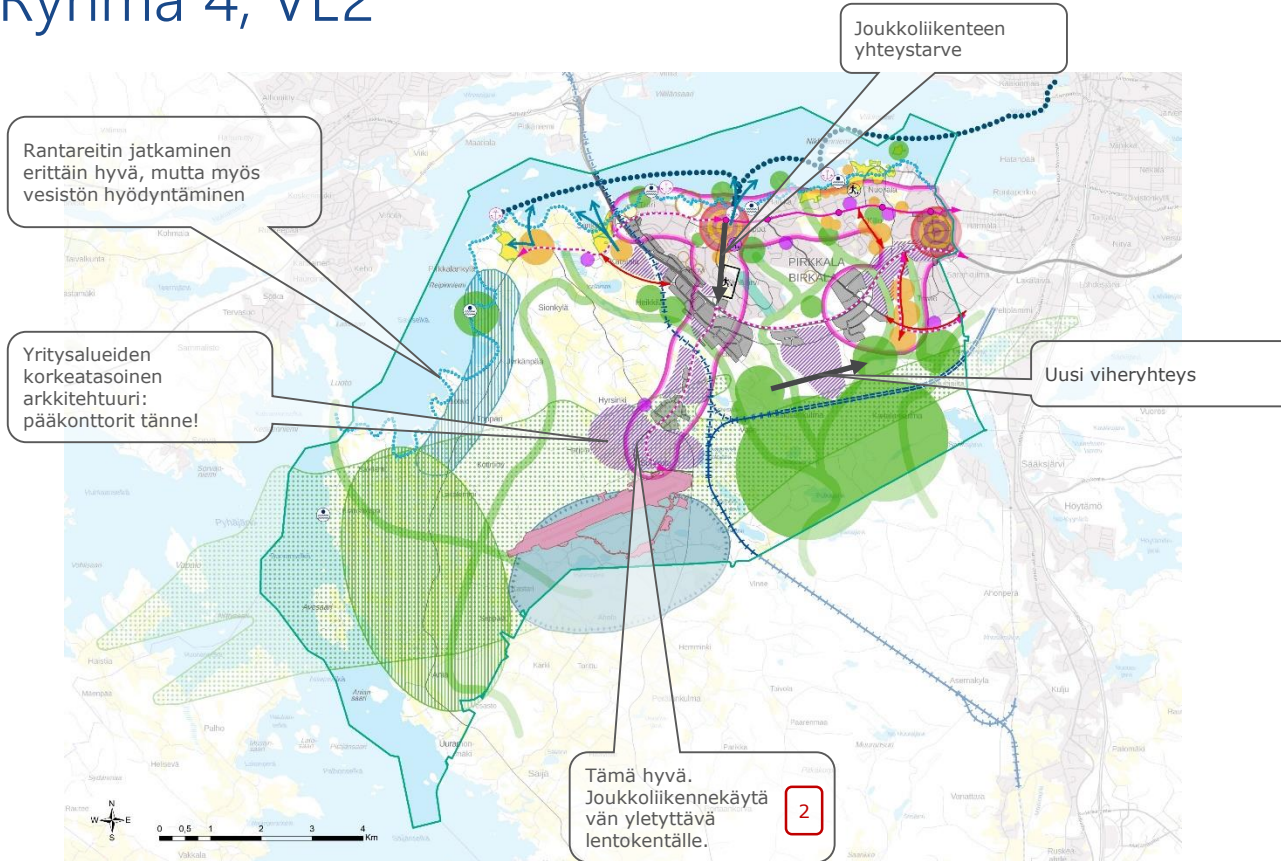
Ryhmä 4, VE1



HUOMIOT JA KEHITYSKUVAN ARVOSANA

- Arvosana VE1: 10-
- Perustelut:
 - + Joukkoliikenteen tukeminen
 - + Pääpaino asutuksen ketjuuntumisella Naistenmatkantien varressa
 - + Asumista riittävästi Sankilaan
 - + Lentokentän uusi kehittämissääräys: rahti & koulutus
 - + UUSI viheryhteys golfkentältä Isonaistenjärvelle
 - + Lentokentän pienempi melualue
 - + Pyhäjärven rantojen hyödyntäminen matkailuun ja virkistykseen ja yhteistyö naapurikuntien kanssa
 - + Vesibussireitti virkistystarkoitukseen
 - - Puskiasten oikaisusta miinus

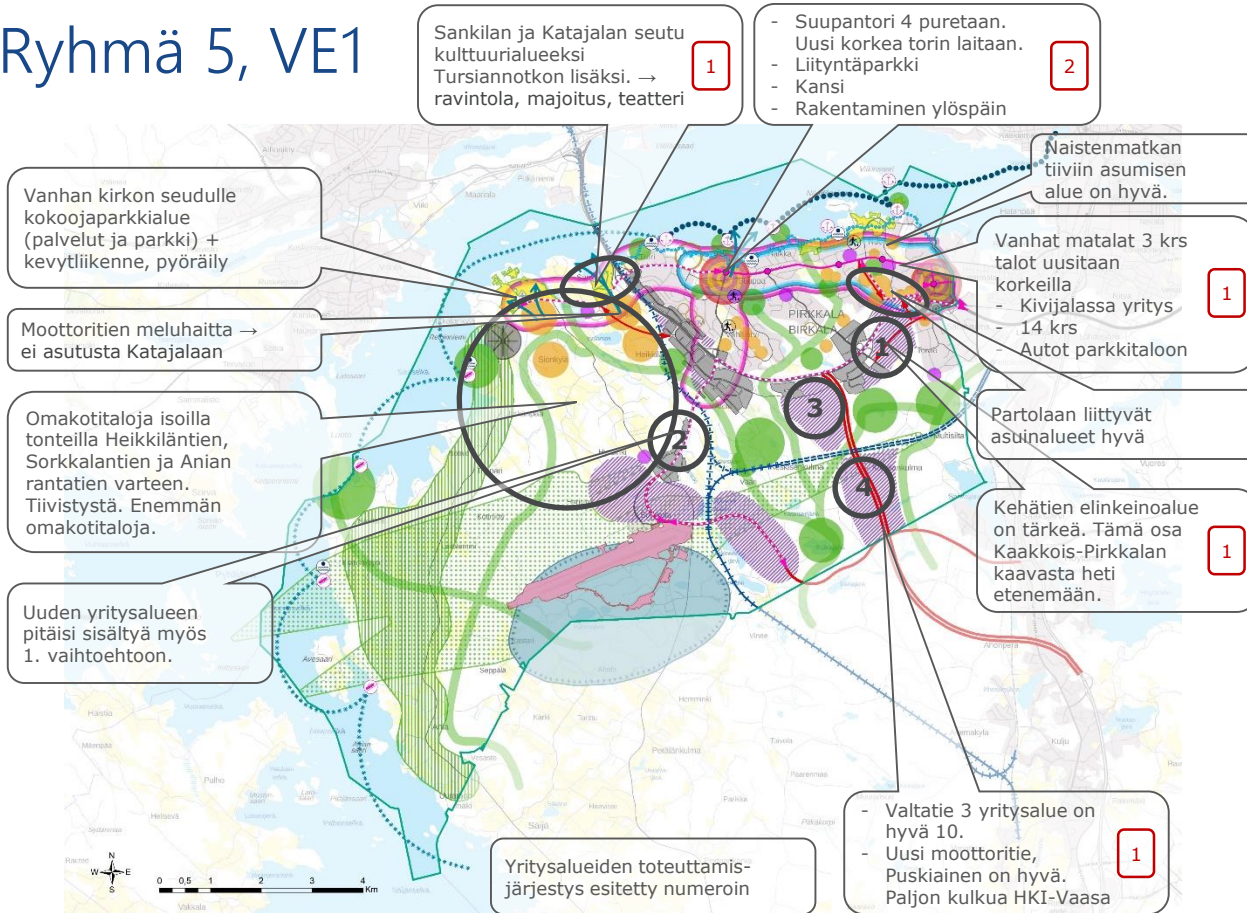
Ryhmä 4, VE2



HUOMIOT JA KEHITYSKUVAN ARVOSANA

- Arvosana VE1: 7
- Perustelut:
 - + Joukkoliikenne ja yritysalueet Lentokentäntien varressa
 - + Ei uusia tielinjauksia
 - + Iso viheralue Kaakkois-Pirkkalassa
 - Rantareitin jatko
 - - Iso maatalousalue miinusta
 - - Kaakkois-Pirkkalan liian isolaajentuminen joukkoliikenteen varassa
 - - Sankilassa liian pienet asuinalueet

Ryhmä 5, VE1



HUOMIOT JA KEHITYSKUVAN ARVOSANA

- Arvosana VE1+VE2: 10
- Perustelut:
 - Kumpikaan kaava ei ole yksinään hyvä. Molemmista kaavoista yhdistämällä paras lopputulos.
 - Yritysalueet toteutetaan merkityssä järjestyksessä.
 - Kaavassa säilyy paljon vihreää.
 - Asutus tasaisesti Naistenmatkantien varteen
 - Kulttuurista ja urheilusta on myös huolehdittu.
 - Maisemapeltoja säilytetään.
 - Sankilaan, Katajalaan ja Reippiin kulttuuria.
- Muita huomioita:
 - Laaja Kaakkois-Pirkkalan alue tulisi katsoa vasta kun Puskiainen tien kohtalo ratkeaa. Asumista saa muuallekin.

Ryhmä 5, VE2

- Urheilukampus hyvä, mutta myös luontoa ja puita säilyttäen.
- Jos Suupalle ei tule vapaa-aikakeskusta, urheilukampus liian kaukana.
- Jäähallin viereen sisäpelihalli.

Vesibussireitti ei onnistu. Liian vähän matkustajia.

Maisemapelot Sankilassa

Vanhan kirkon luona uutta omakotitaloaluetta

1

Moottoritien meluhaitta → ei asutusta Katajajalan

- Rantareitti hyvä. Yhteistyö naapureiden kanssa kannattaa.
- Rantareitit teitä pitkin ja yhtyy Aniassa Lempäälän Birgitan polkuun

Tämä yritysalue hyvä. Pitäisi sisältyä myös 1. vaihtoehtoon.

3

Talviurheilukeskus talvella. Kesällä suunnistusta yms.

1

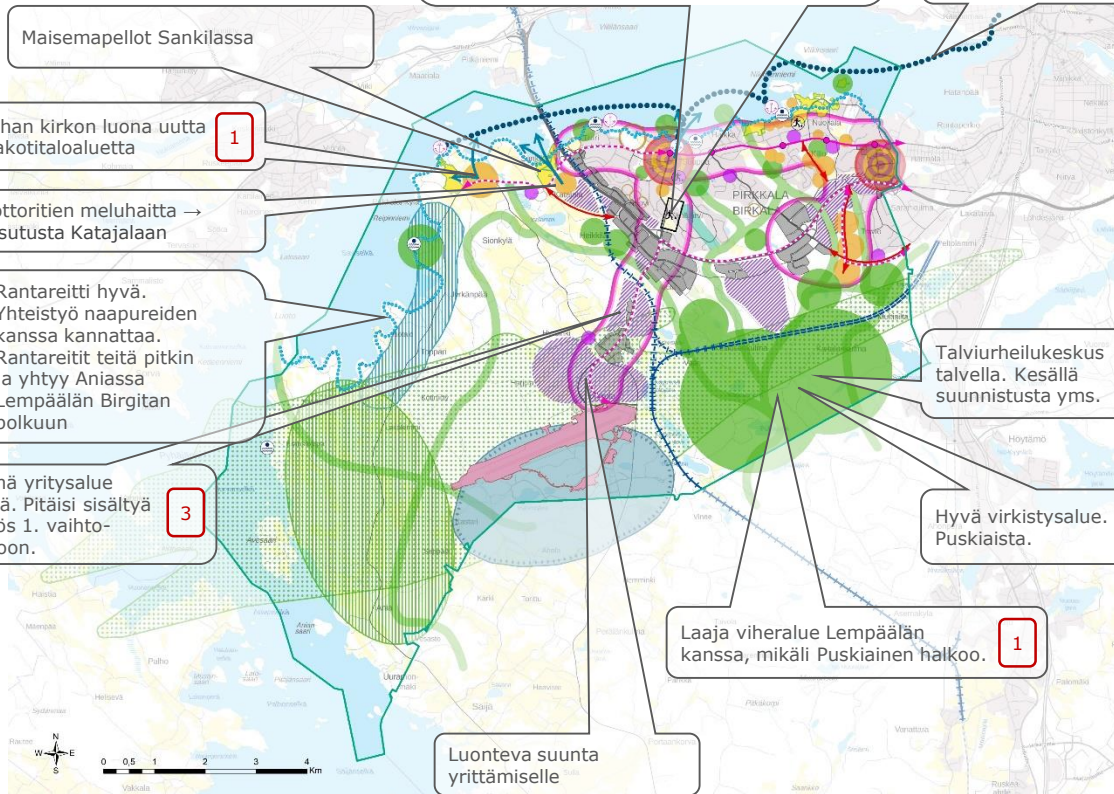
Hyvä virkistysalue. Ei Puskiaista.

1

Laaja viheralue Lempäälän kanssa, mikäli Puskiainen halkoo.

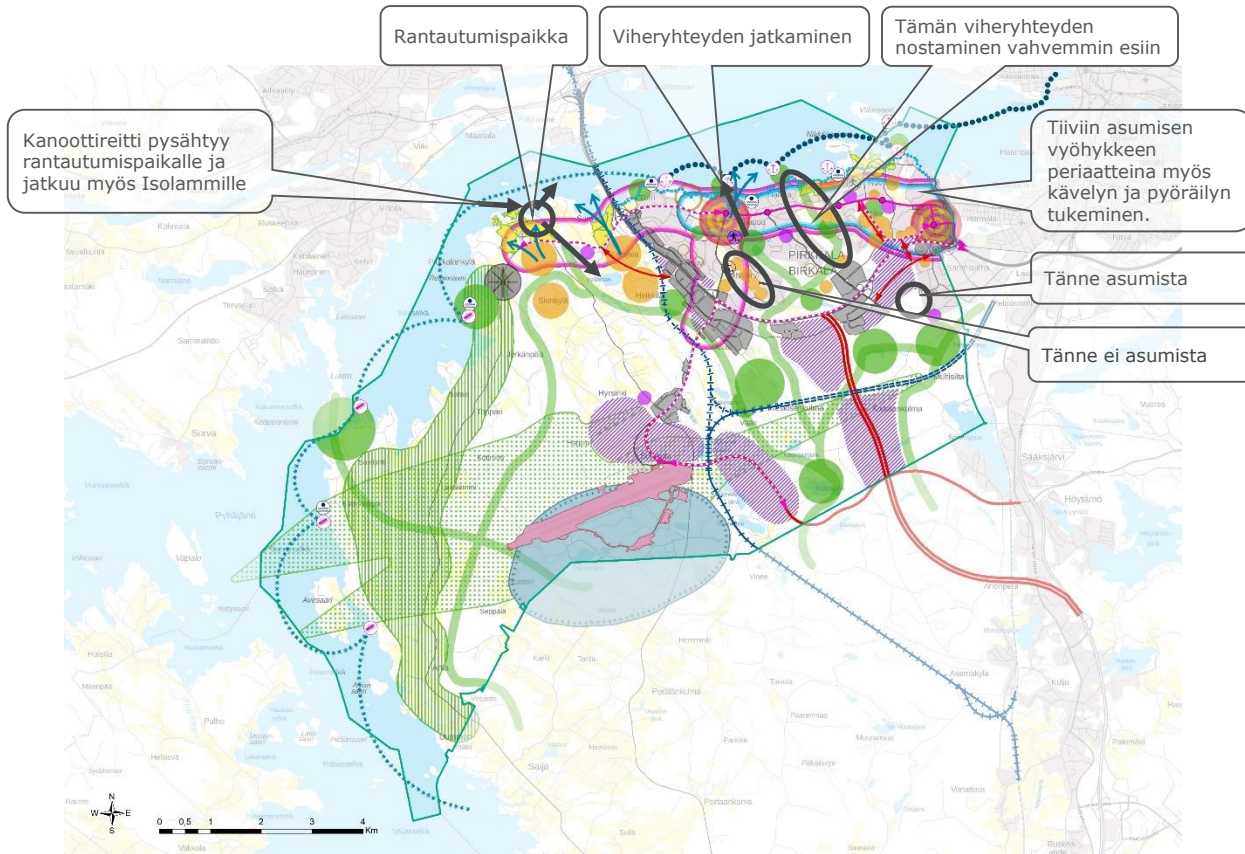
1

Luonteva suunta yrittämiselle



Kaavoittajan vastaanotto 19.11.2019

Vastaanoton tulokset

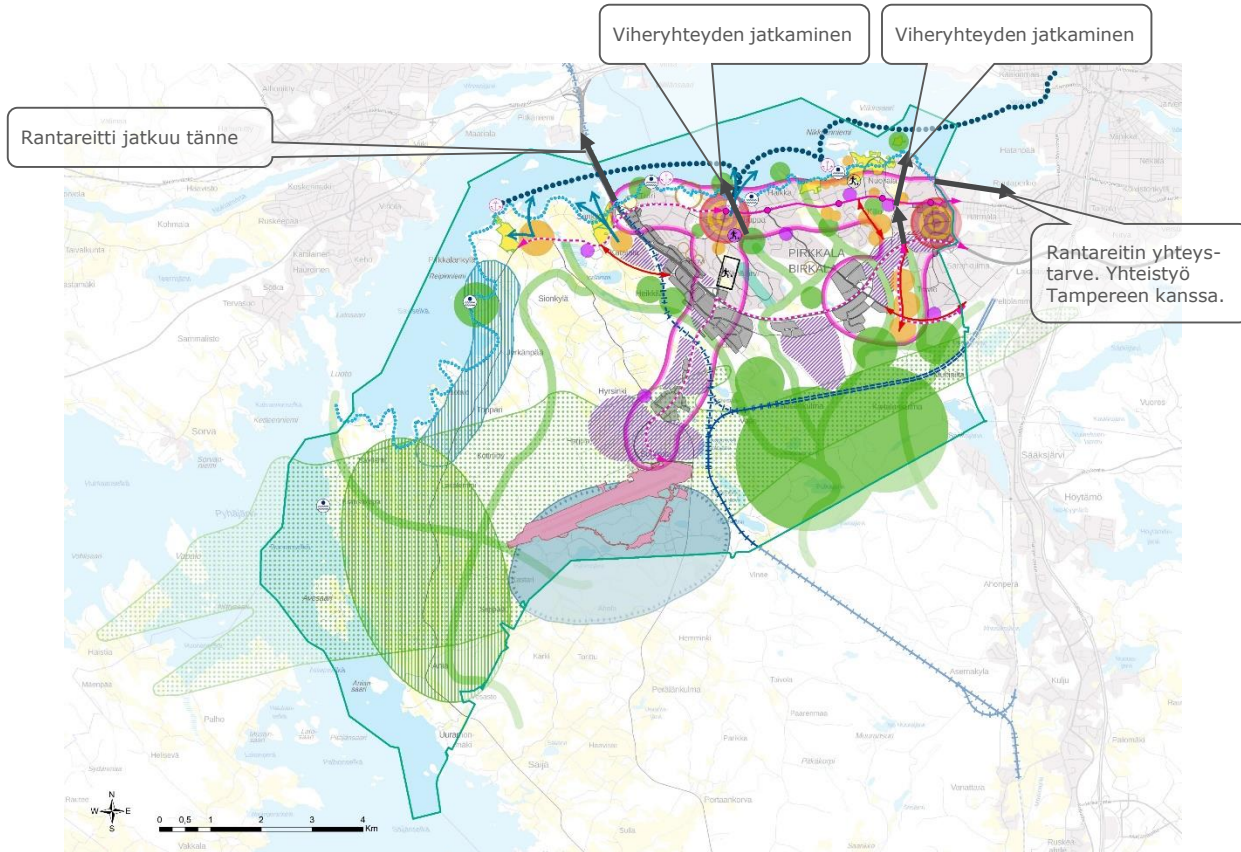


YLEISET HUOMIOT (VE1 ja VE2)

- Viheryhteyksien korostaminen
 - Metsäalueet pohjakartalla vihreällä värillä
- Pohjakartan taajamat esille voimakkaammin
- Joukkoliikenne Naistenmatkantieta pitkin koko matkalle
- Pyhäjärven hyödyntäminen voimavarana
- Rakennetaan tiiviisti joukkoliikennereittien varrella
- Kouluilta pitäisi olla metsää 300 m päässä

HUOMIOT VE1

- Melontareitti Sikojoelle
- Heikkilän rakentaminen hyvä.
- Kaakkois-Pirkkalasta puuttuu viheryhteys, toteutettiin VE1 tai VE2



YLEISET HUOMIOT (VE1 ja VE2)

- Tavoitteet yritysalueiden suhteen
 - Millaisia yrityksiä, minne ja millä aikajänteellä?
 - Kuinka laajat yritysalueet?
 - Paljonko tarvitaan yritysalueita vuosittain? Entä asukkaita?
 - Lasketaanko kunnan talousskenaario vain kasvun näkökulmasta?
- Asukastavoitteet
- Asutuksen / yritysten reservialueet → vaihtoehtoja kasvulle mahdollistetaan, mutta arvaamaton tulevaisuus

HUOMIOT VE2

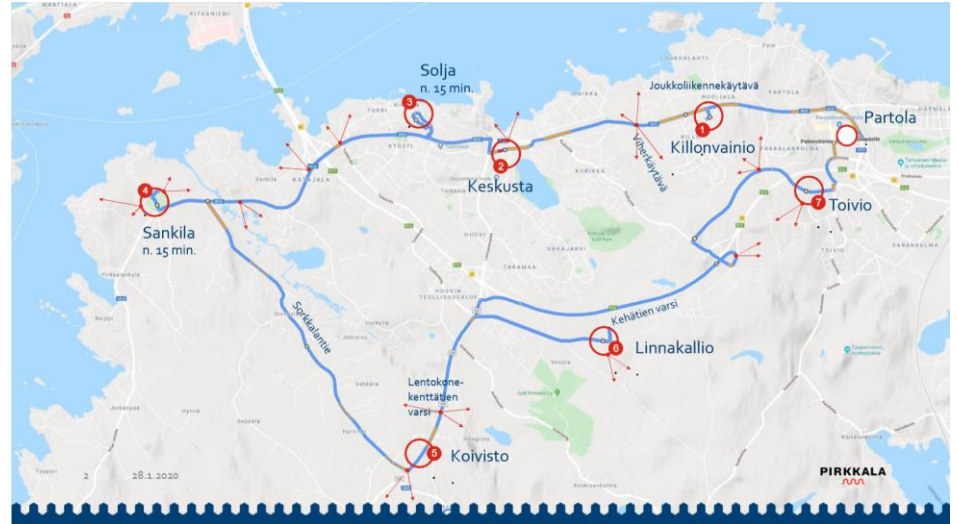
- Vaihtoehdon 2 viherajattelu hyvä
- Vesibussin on kuljettava Pereensaaresta Viikinsaareen
- Liikuntakampus mukaan!

Kunnan hallituksen kiertoajelu

28.1.2020

Kunnan hallituksen kiertoajelu

- Kunnan hallitus tutustui strategiseen kaavaluonnokseen ja suunnitteluun alla oleviin alueisiin.
- Kunnan talolla järjestetyn infotilaisuuden jälkeen järjestettiin kiertoajelu, jonka aikana hallituksen jäsenet tekivät huomioita alueista kiertoajelua varten tehtyyn lomakkeeseen.



Kiertoajelun reitti ja reitin erityiskohteet.

Kiertoajelun tulokset

1. KILLONVAINIO

- Tulevaisuudessa tiivis kerrostalovaltainen alue
- Pienten viheralueiden huomioiminen
- Alue tulisi toteuttaa nopealla aikataululla, n. 5 v. sisällä.

2. KESKUSTA

- Tulevaisuudessa tiivis ja keskustamainen alue
- Vesi- ja ranta-alueiden parempi hyödyntäminen
- Palveluiden ja asukkaiden lisääminen
 - Ranta-alueiden kehittäminen:
 - Rantareittien kehittäminen
 - Satamat, jotka mahdollistavat myös palveluiden tarjoamisen
 - Myös asumista rantaan
 - Virkaniemen kehittäminen
 - Näkymien ja kulkureittien avaaminen rantaan keskustasta
 - Vesiliikenteen mahdollisuudet
- Alue tulisi toteuttaa kohtuullisen nopealla aikataululla, n. 10 v. sisällä.

3. SOLJA

- Onnistunut alue, jossa monipuolista ja modernia rakennuskantaa
- Koulun alue: toisaalta hyvä, että lähellä asutusta, mutta itse alue liian pieni ja ulkoilumahdollisuudet puutteelliset
- Ranta ja järvinäkyvät lisäävät alueen tasoa
- Kevyen liikenteen väyliin ja tien turvalliseen ylittämiseen kiinnitettävä enemmän huomiota
- Alueen rakentamisessa kohdatuista haasteista tulee ottaa opiksi
 - Rakennusmääräysten taso
 - Rakentamisen laadun ja hinnan suhde

4. SANKILA

- Tulevaisuudessa pientalovaltaista aluetta, mutta kehätien varteen mahdollisesti tiiviimpää rakentamista
- Ensisijainen alue uusille pientaloille
- Maakuntakaavan rajoitteukset rakentamiselle otettava huomioon
- Koulujen läheisyys
- Potentiaalia matkailupalveluille
- Alue tulisi toteuttaa n. 15 v. sisällä. Toisaalta omakotitaloille paljon kysyntää.

5. KOIVISTO JA LENTOKENTÄNTIEN YRITYSALUE

- Lentokentän mahdollisuuksia hyödyntäviä toimialoja
- Toimialoja ja toimintoja: ilmailu ja logistiikka, koulutus, teknologia, metalli, kokoonpano, suunnittelu, pienyrittäjäys, teollisuus
- Lentoasemantien varteen myös toimistotilaa
- Tarve samantyyppiselle yritysalueelle

6. LINNAKALLIO JA KEHÄTIEN YRITYSALUE

- Toimialoja ja toimintoja: logistiikka, verkkokauppa, ajoneuvokauppa, tukkukauppa, toimistotilaa
- Alueen konsepti onnistunut, tarve samantyyppiselle yritysalueelle
- Yritysalue-toimintoja tarve siirtää kauemmaksi keskustoista mutta toisaalta otettava huomioon viherreittien ja luontoarvojen riittävyys ja säilyminen
- Sekä Lentokentäntien että Kehätien yritysalueiden kehittämisessä nähtiin potentiaalia. Hieman useamman mielestä Kehätien alue tulisi olla ensisijainen kehittämisen kohde.

7. Kaakkois-Pirkkala

- Alueen tulevasta luonteesta ei selkeää yhteistä näkemystä
 - Länsi- ja eteläosat asumisvaltaista, Kehätien läheisyyteen yritysalueita
 - Asumista ja virkistysalueita
- Sankilaan vertailtaessa, hieman useamman mielestä Kaakkois-Pirkkalan alue tulisi olla ensisijainen asumisen kehittämisen kohde
 - Alueet ovat luonteeltaan erilaisia
 - Muiden suunnitelmien vaikutus alueiden kehittämiseen: ratikan linjaus, Puskiaisten oikaisu, Tampereen suunnitelmat

MUITA KOMMENTTEJA:

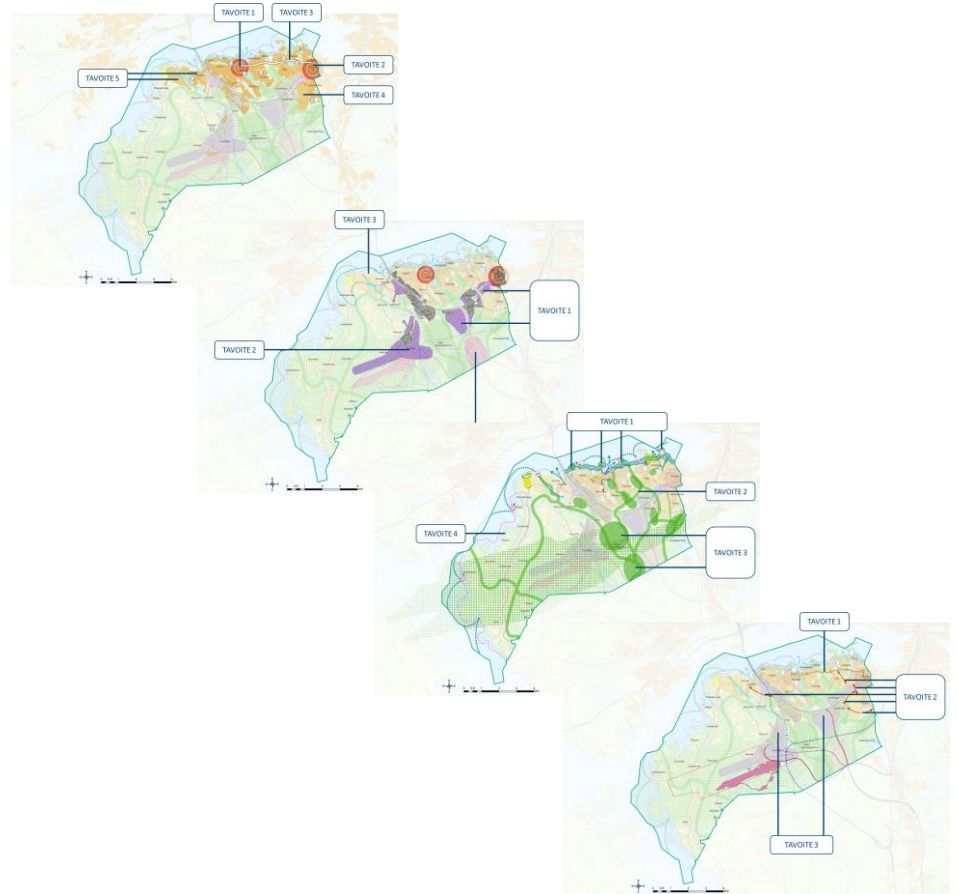
- Partola:
 - Sisäinen pyöräverkko
 - Kävely-ympäristö
 - OYK
 - Eteläosa: sallitaanko tilaavievä kauppa?
- Kirkonkylän ja Hyrsingin koulu puuttuvat karttasuunnitelmasta
- Partolassa huomioitava myös kävelijät ja pyöräilijät – nyt vain autoja ja parkkipaikkoja

Verkkokysely

8.4.2020 - 26.4.2020

Nettikysely

- Nettikysely oli auki 8.4.2020 - 26.4.2020.
- Kyselyyn vastasi n. 400 henkilöä.
- Lisäksi kyselyn yhteydessä saatiin sähköpostitse neljä kirjallista palautetta, jotka huomioitiin osana kyselyn tuloksia.
- Kyselyssä esiteltiin strategisen yleiskaavan luonnosta.
- Kyselyn tarkoituksena oli ottaa kantaa luonnoksessa esitettyihin suunnitteluratkaisuihin neljään eri teemaan jaettujen tavoitteiden kautta. Teemat olivat:
 - Asuminen ja rakentaminen
 - Elinkeinot
 - Luonto ja vapaa-aika
 - Liikenne ja liikkuminen

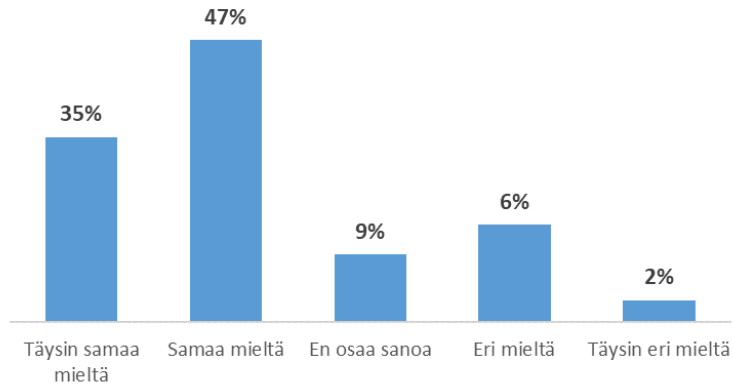


Teema 1: asuminen ja rakentaminen

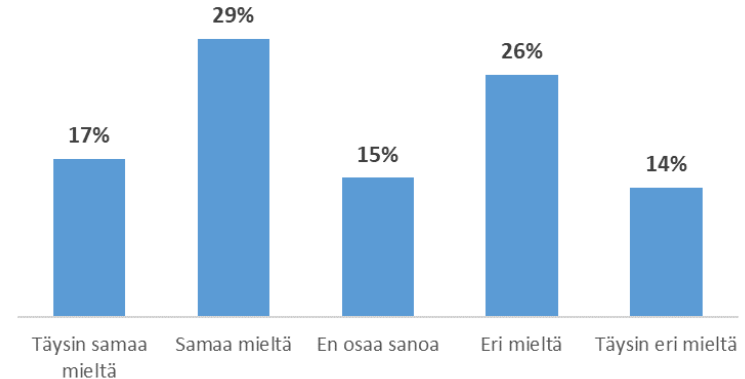
Teema 1: asuminen ja rakentaminen (1)

TAVOITE 1. SUUPAN KEHITTÄMINEN KESKUSTATOIMINTOJEN ALUEENA

Suupan voimakas kehittäminen sekoittuneena asumisen, palveluiden ja virkistyksen alueena lisää alueen ja kunnan elinvoimaisuutta. (Yhteensä 394 vastaajaa)



Ranta-alueet on tärkeä kytkeä osaksi keskustaa. (Yhteensä 395 vastaajaa)

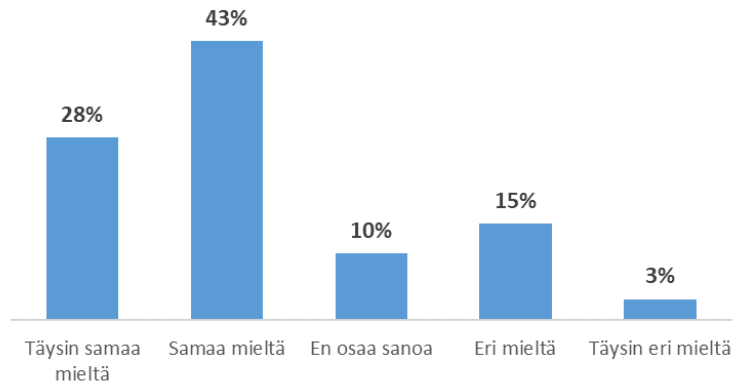


Teema 1: asuminen ja rakentaminen (2)

TAVOITE 2. PARTOLAN KEHITTÄMINEN KESKUSTATOIMINTOJEN ALUEENA

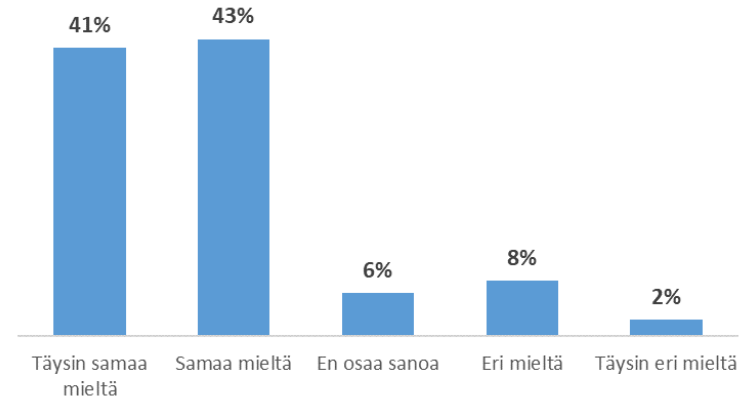
Partolan kehittäminen sekoittuneena kaupan ja asuminen alueena lisää alueen viihtyisyyttä.

(Yhteensä 396 vastaajaa)



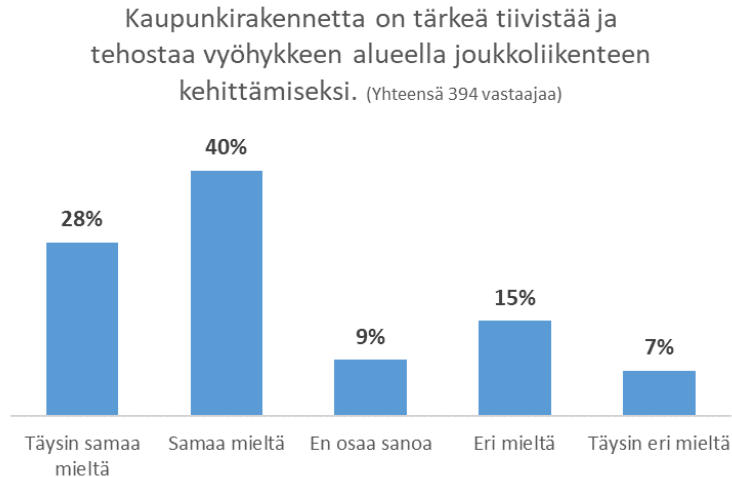
Jalankulkuympäristöjen kehittäminen alueella on erittäin tärkeää.

(Yhteensä 395 vastaajaa)



Teema 1: asuminen ja rakentaminen (3)

TAVOITE 3. NAISTENMATKANTIEN VARTTA KEHITETÄÄN JOUKKOLIIKENTEeseen TUKEUTUVANA VYÖHYKKEENÄ

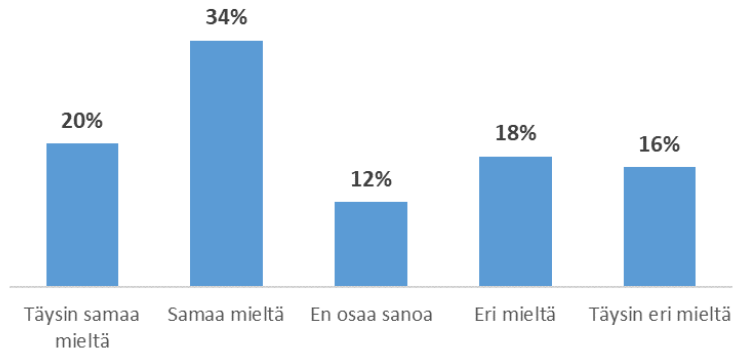


Teema 1: asuminen ja rakentaminen (4)

TAVOITE 4. KAAKKOIS-PIRKKALAAN KAAVOITETAAN UUSIA ASUINALUEITA. ASUINALUEIDEN LAAJENTUMINEN ON MAHDOLLISTA KOHTI ETELÄÄ

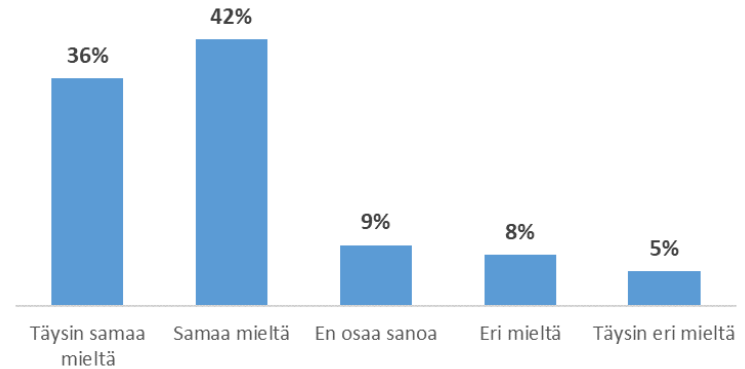
Uudet asuinalueet tulee suunnitella siten, että ne ovat hyvin saavutettavissa joukkoliikenteellä.

(Yhteensä 394 vastaajaa)



Asuinalueet tulee suunnitella siten, että ne ovat hyvin saavutettavissa pyöräillen.

(Yhteensä 391 vastaajaa)

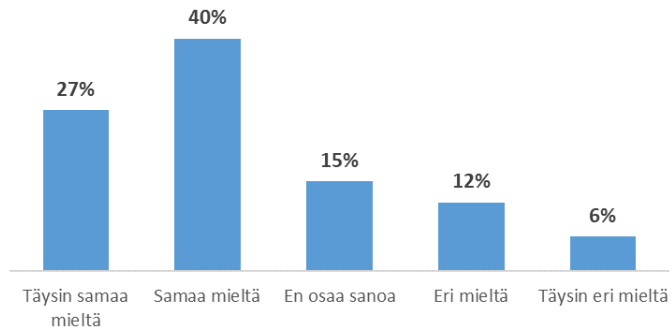


Teema 1: asuminen ja rakentaminen (5)

TAVOITE 5. SANKILAAAN KAAVOITETAAN UUSIA ASUINALUEITA. ASUINALUEIDEN LAAJENTUMINEN ON MAHDOLLISTA KOHTI HEIKKILÄÄ JA PIRKKALANKYLÄÄ

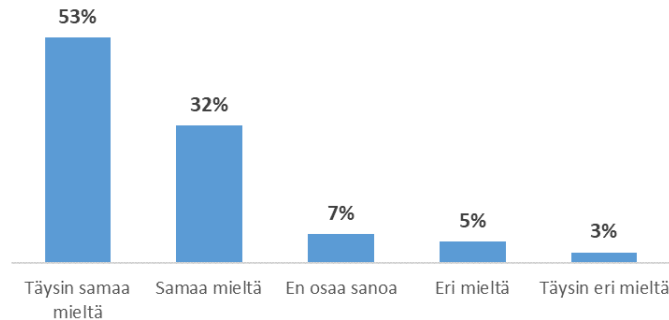
Uudet asuinalueet tulee suunnitella siten, että ne ovat hyvin saavutettavissa joukkoliikenteellä.

(Yhteensä 393 vastaajaa)



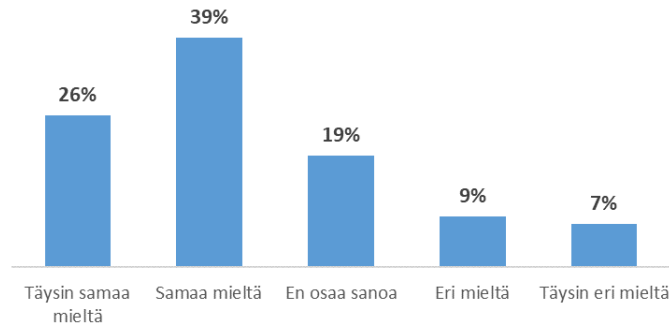
Alueen kulttuuriarvot tulee huomioida erityisen huolella uusien asuin alueita suunniteltaessa.

(Yhteensä 395 vastaajaa)



Asuinalue voi tulevaisuudessa laajeta kohti Heikkilää, Pirkkalankylää ja Sionkylää.

(Yhteensä 394 vastaajaa)

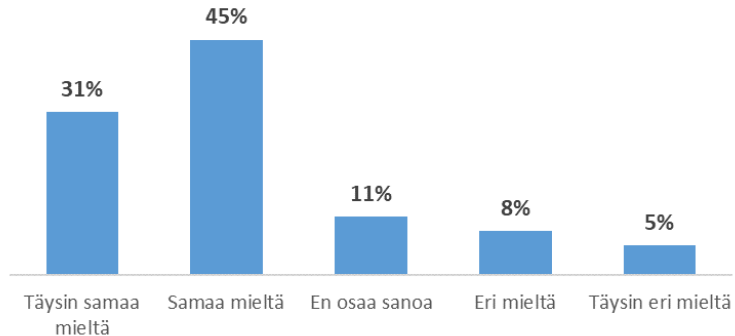


Teema 2: elinkeinot

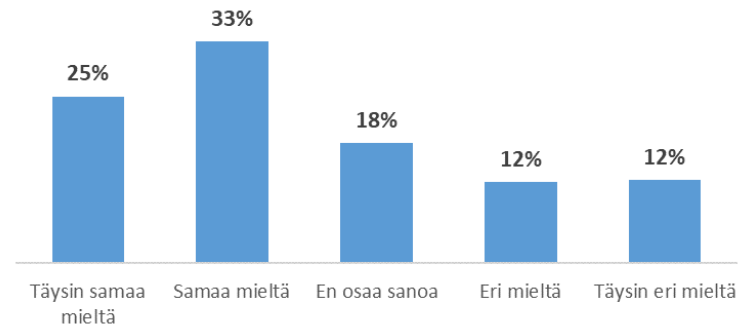
Teema 2: elinkeinot (1)

TAVOITE 1. PYHÄJÄRVENTIEN (KEHÄTIE) VARTEEN JA JASPERINTIEN ETELÄPUOLELLE KEHITETÄÄN UUSIA YRITYS- JA TYÖPAIKKA-ALUEITA

Uusien yritys ja työpaikka-alueiden sijoittumisessa tulee huomioida Pyhäjärventien (Kehätie) tarjoamat mahdollisuudet yrityksille. (Yhteensä 328 vastaajaa)



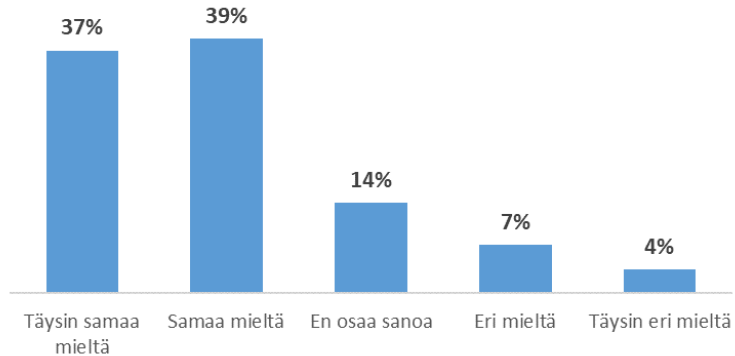
Uusien yritys ja työpaikka-alueiden sijoittumisessa tulee huomioida mahdollisen valtatie 3 oikaisun tarjoamat mahdollisuudet yrityksille. (Yhteensä 331 vastaajaa)



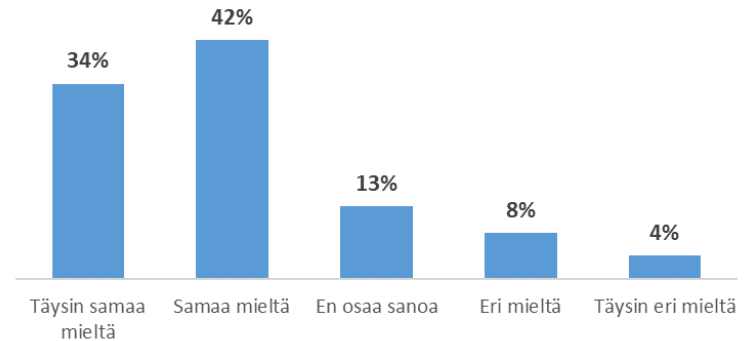
Teema 2: elinkeinot (2)

TAVOITE 2. LENTOKENTÄNTIEN YHTEYTEEN JA LENTOKENTÄNTIEN VARTEEN KEHITETÄÄN UUSIA YRITYS- JA TYÖPAIKKA-ALUEITA

Olemassa olevaa työpaikka-aluetta tulee laajentaa voimakkaasti Lentokentäntien varressa ja lentokentän suunnassa. (Yhteensä 329 vastaajaa)

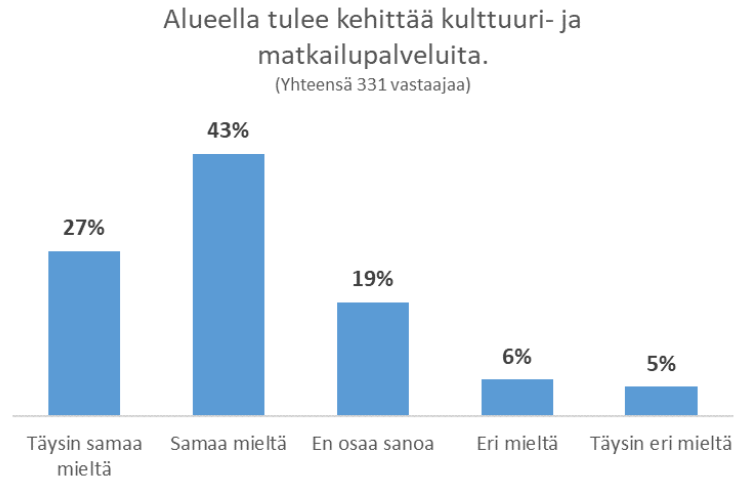


Alueen kehittämisessä tulee painottaa voimakkaasti lentokentän tarjoamia mahdollisuuksia. (Yhteensä 327 vastaajaa)



Teema 2: elinkeinot (3)

TAVOITE 3. PIRKKALANKYLÄN – SANKILAN KULTTUURIYMPÄRISTÖJÄ VAALITAAN JA HYÖDYNNETÄÄN KUNNAN IDENTITEETIN TÄRKEÄNÄ OSATEKIJÄNÄ

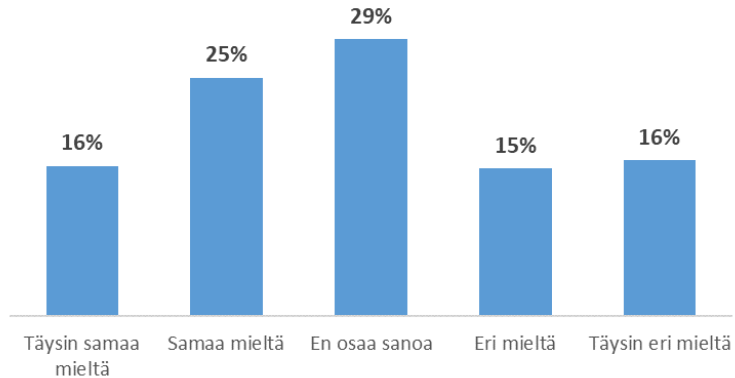


Teema 2: elinkeinot (4)

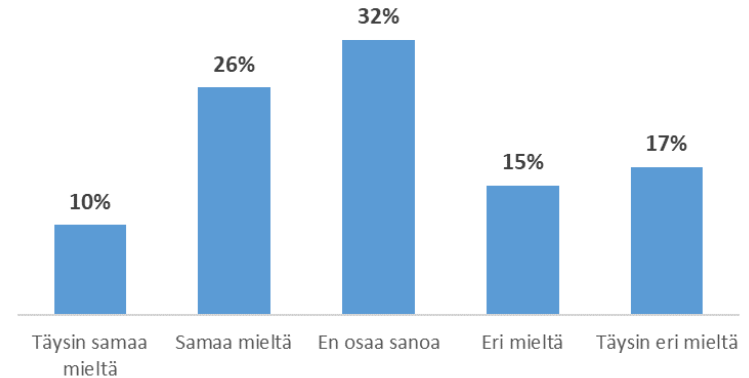
TAVOITE 4. UUSI TYÖPAIKKA-ALUE VALTATIEN 3 OIKAISUN VARRELLA. ALUEEN TOTEUTUMINEN EDELLYTTÄÄ VALTATIEN 3 OIKAISUN TAI II-KEHÄN TOTEUTUMISTA

Alue pidetään reservissä mahdollisen yritystoiminnan laajenemisen varalta.

(Yhteensä 329 vastaajaa)



Aluetta tullaan kehittämään logistiikkaan ja varastotoimintojen alueena. (Yhteensä 329 vastaajaa)

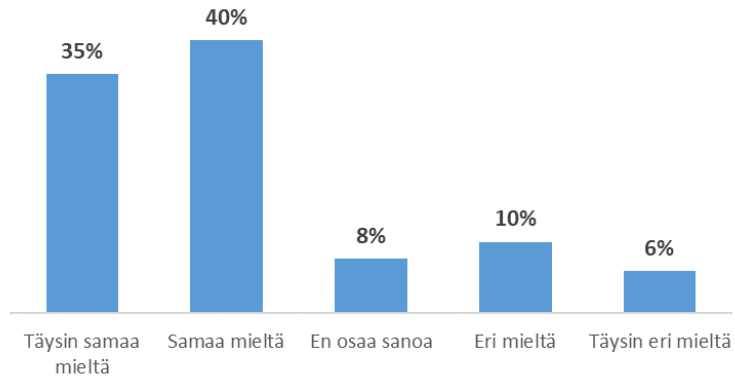


Teema 3: luonto ja vapaa-aika

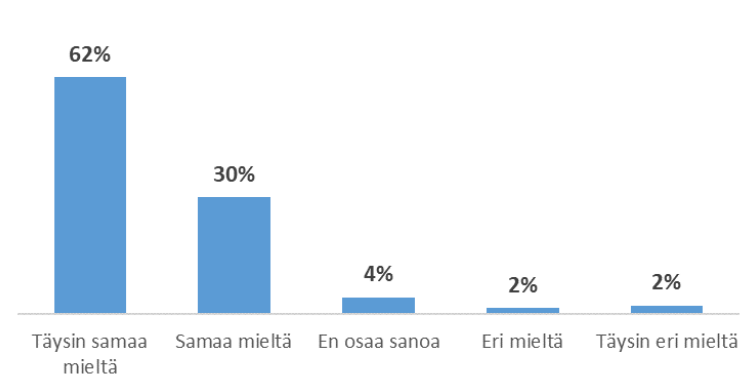
Teema 3: Luonto ja vapaa-aika (1)

TAVOITE 1. TURRINRANNAN, VIRKANIEMEN, HAIKANNIEMEN JA PEREENSAAREN KEHITTÄMINEN VESISTÖÖN LIITTYVINÄ VIRKISTYS- JA VIHERALUEINA

Kohteisiin tulee sijoittaa niiden virkistyskäyttöä
tukevia palveluita.
(Yhteensä 324 vastaajaa)



Kohteiden kehittämisessä tulee painottaa niiden
luonto- ja maisema-arvoja.
(Yhteensä 326 vastaajaa)

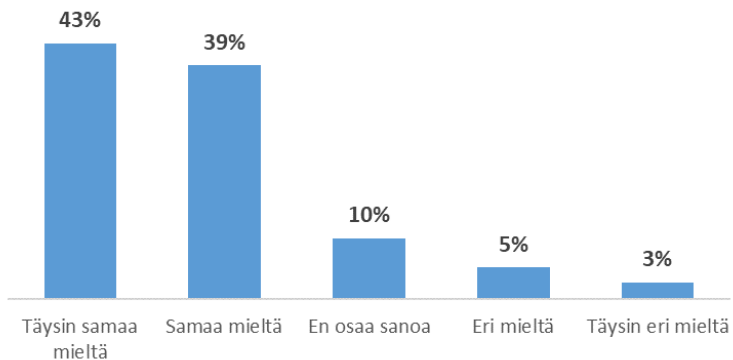


Teema 3: luonto ja vapaa-aika (2)

TAVOITE 2. SEUDULLISESTI TÄRKEIDEN METSÄEKOLOGISTEN YHTEYKSIEN JATKUVUUS TURVATAAN

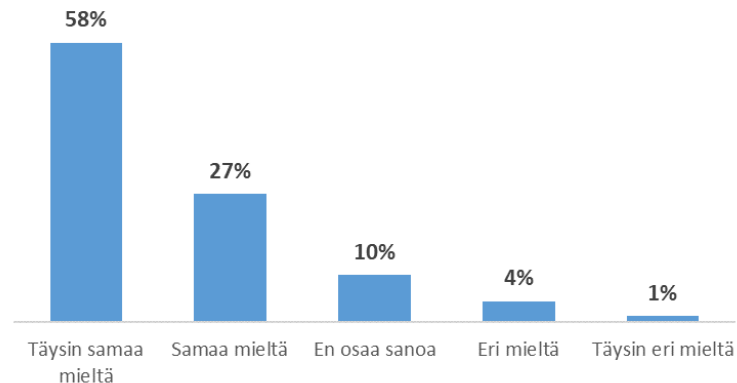
Ekologisia reittejä tulee hyödyntää ja kehittää myös virkistyskäyttöön.

(Yhteensä 325 vastaajaa)



Luontoarvojen turvaaminen ekologisilla reiteillä on ensisijaista.

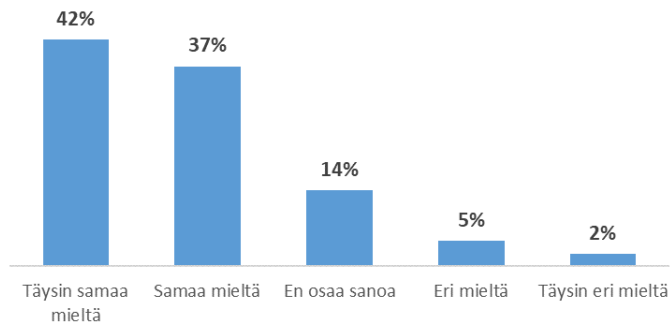
(Yhteensä 327 vastaajaa)



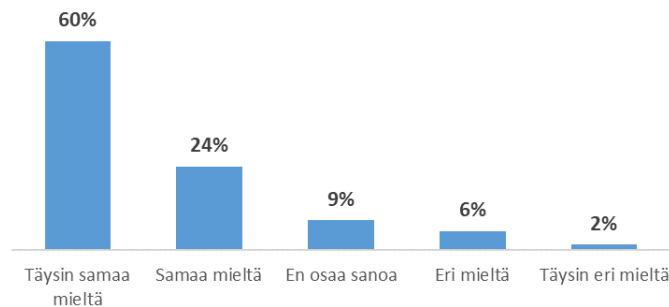
Teema 3: Luonto ja vapaa-aika (3)

TAVOITE 3. TUETAAN KESKISENKULMAN ALUEEN JA PULKAJÄRVEN YMPÄRISTÖN VIRKISTYSKÄYTTÖÄ JA VAALITAAN NIIDEN LUONTOARVOJA

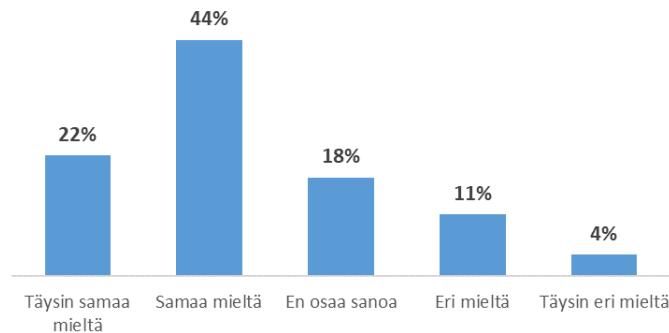
Virkistysreititettä kunnan muihin virkistyskohteisiin kehitetään aktiivisesti.
(Yhteensä 321 vastaajaa)



Luontoarvojen turvaaminen alueilla on ensisijaista.
(Yhteensä 324 vastaajaa)



Alueilla voidaan kehittää myös virkistys-, liikunnan ja urheilun palveluita.
(Yhteensä 322 vastaajaa)

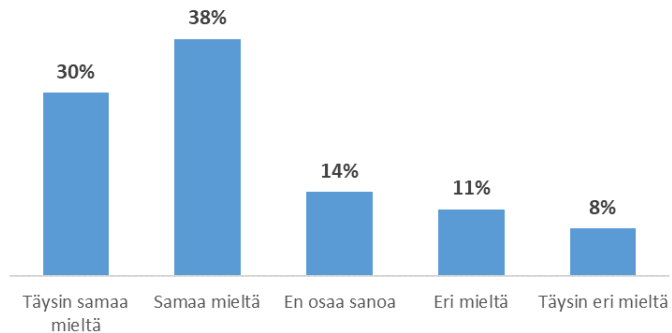


Teema 3: Luonto ja vapaa-aika (4)

TAVOITE 4. LÄNSI-PIRKKALAN VIRKISTYKSEN JA LÄHIMATKAILUN KEHITTÄMISALUE

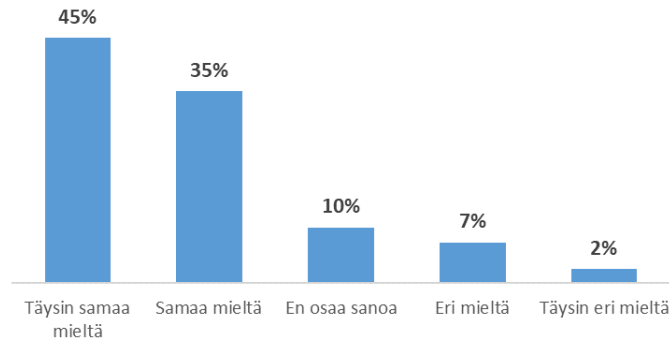
Pyhäjärven ja sen rantojen virkistyskäyttöä tulee
kehittää.

(Yhteensä 324 vastaajaa)



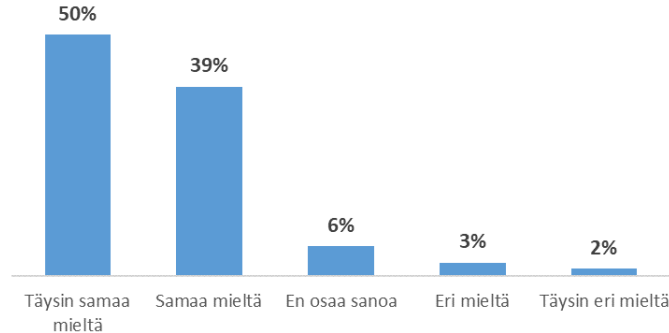
Alueen vetovoima perustuu maaseutumaiseen
ympäristöön ja kulttuurimaisemiin.

(Yhteensä 325 vastaajaa)



Alueen vetovoima perustuu vesistöön ja
luontoon.

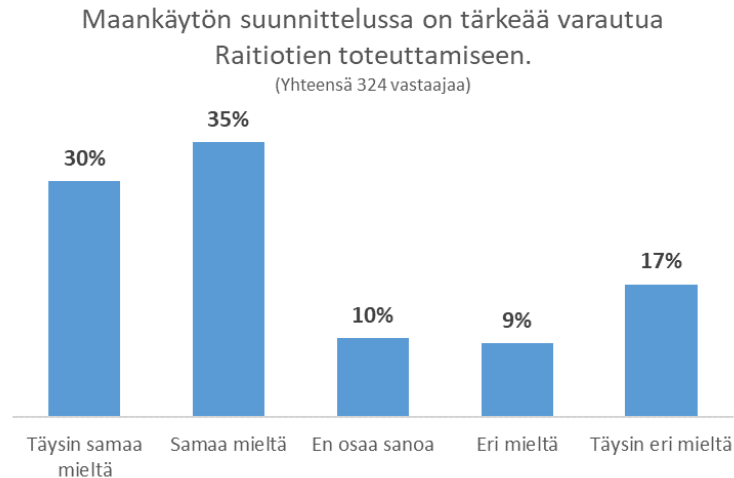
(Yhteensä 323 vastaajaa)



Teema 4: liikenne ja liikkuminen

Teema 4: liikenne ja liikkuminen (1)

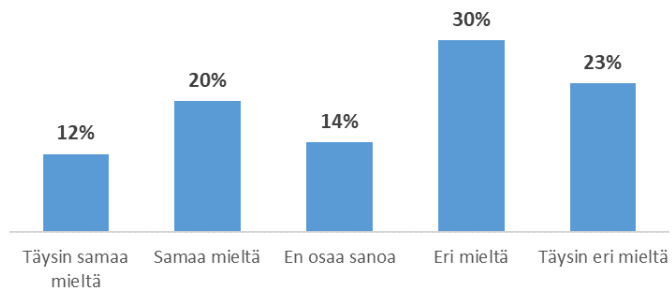
TAVOITE 1. NAISTENMATKANTIETÄ KEHITETÄÄN JOUKKOLIIKENTEEN LAATUKÄYTTÄVÄNÄ



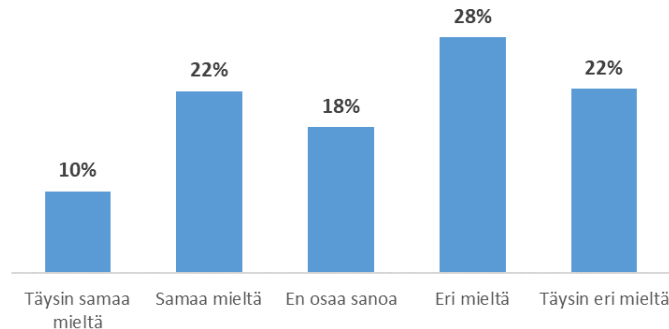
Teema 4: liikenne ja liikkuminen (2)

TAVOITE 2. LIIKENTEEN SUJUVUUTTA EDISTETÄÄN TÄYDENTÄMÄLLÄ TIEVERKOSTOA UUSILLA TIEYHTEYKSILLÄ

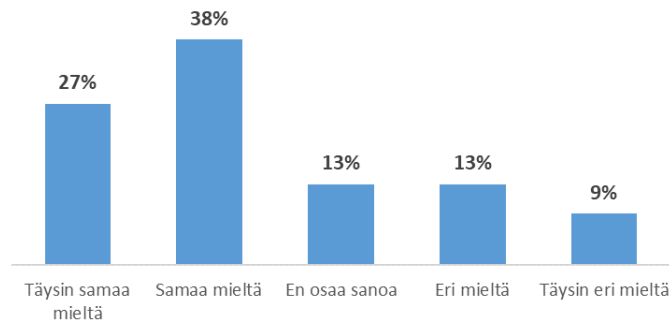
Nykyisen tieverkoston lisäksi tarvitaan uusia tieyhteyksiä sujuvan autoliikenteen turvaamiseksi. (Yhteensä 327 vastaajaa)



Nykyisen tieverkoston lisäksi tarvitaan uusia tieyhteyksiä sujuvan joukkoliikenteen turvaamiseksi. (Yhteensä 324 vastaajaa)



Nykyisen tieverkoston lisäksi tarvitaan uusia kevyen liikenteen väyliä kävelyn ja pyöräilyn sujuvoittamiseksi. (Yhteensä 327 vastaajaa)

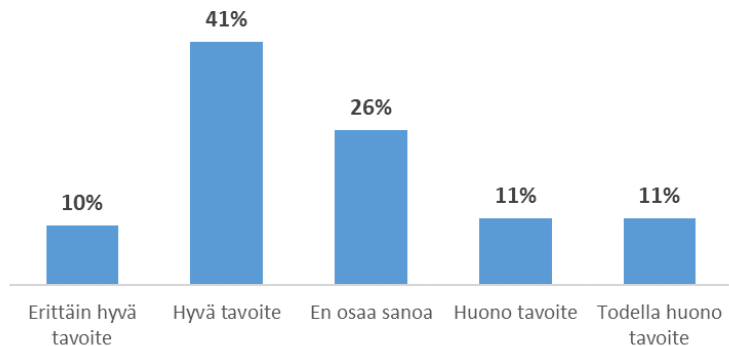


Teema 4: liikenne ja liikkuminen (3)

TAVOITE 3. JOUKKOLIIKENNETTÄ KEHITETÄÄN PYHÄJÄRVENTIEN ETELÄPUOLELLA

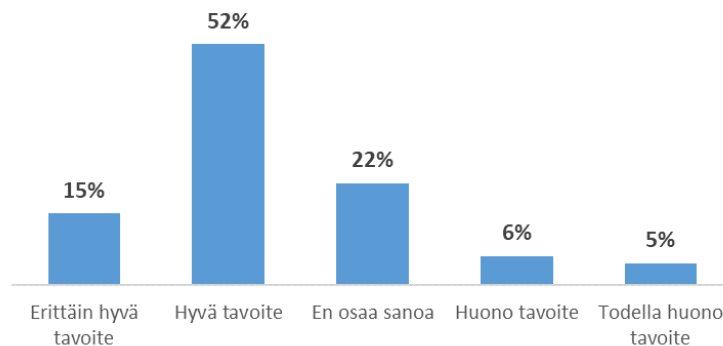
Joukkoliikennettä tulee kehittää ensisijaisesti Pyhäjärventien eteläpuolisella rinnakkaistiellä turvaamaan yhteydet uusille työpaikka-alueille.

(Yhteensä 320 vastaajaa)



Joukkoliikennettä tulee kehittää ensisijaisesti lentoaseman suuntaan turvaamaan yhteydet uusille työpaikka-alueille ja lentoasemalle.

(Yhteensä 324 vastaajaa)



Avoim palaute

Avoin palaute (1)

Tähän koontiin on kerätty yleisimmin avoimessa palautteessa esiintyneitä kommentteja.

KAAVAPROSESSI JA KYSELY

Kaavaprosessi

- Kaavaprosessi ei ole ollut avoin.
- Asukkaat olisi pitänyt ottaa mukaan jo suunnittelun alkuvaiheessa.
- Asukkaille olisi pitänyt järjestää myös osallistumistilaisuuksia. Pelkkä kysely ei riitä.

Kysely

- Kyselystä ei oltu tiedotettu tarpeeksi etukäteen.
- Kaikki eivät osaa käyttää nettiä tarpeeksi hyvin kyselyn täyttämiseksi.
- Kysely oli huonosti laadittu
 - Asioita oli kysymyksissä niputettu yhteen, jolloin vastaaminen vaikeaa.
 - Kysymykset olivat ympäröityjä ja johdattavia ja niiden tuloksia voi tulkita haluamallaan tavalla.
 - Kysymykset olivat puutteellisia ottaen huomioon suunnittelun mittakaavan.
 - Kysymyksiin vastaamalla ei voinut ottaa kantaa itse asetettuihin suunnittelutavoitteisiin.

Avoin palaute (2)

ASUINRAKENTAMINEN

- Pirkkalaan tulee rakentaa väljää omakotitaloasumista ja pientalotontteja, jossa luonto on lähellä.

Toivio ja Kaakkois-Pirkkala

- Kokoojakatuja ei saa rakentaa Toivion alueelle. Etenkin kokoojakatu luontokoulun lähellä on huono ehdotus.
- Ei tiivistä kerrostalorakentamista. Uutta asumista maksimissaan 2500 ihmiselle.
- Kaakkois-Pirkkalan osayleiskaava hylättiin, mutta strategisessa yleiskaavassa yritetään jälleen luoda Toivioon suuria rakennusalueita.
- Strategisessa yleiskaavassa on merkitty rakentamista Pirkanmaan maakuntakaavassa oleville virkistys- ja luontoalueille.
- Alueen luontoarvot pitää ottaa paremmin huomioon.

Naistenmatkantien ympäryys

- Suupan ja Partolan sekä Naistenmatkantien varren tiivistäminen.

Sankila

- Sankilan kulttuuriarvot ja -maisemat huomioitava.
- Sankilaa tulee kehittää matkailualueena.

Avoin palaute (3)

LIIKENNE JA TIEVERKOSTO

- Joukkoliikenne on kannattavaa vain Naistenmatkantien varrella.
- Joukkoliikenneverkkoja on parannettava myös työmatkaliikenteen, virkistysalueiden saavutettavuuden ja haja-asutusalueiden näkökulmasta.
- Tampereelle saatava nopeat joukkoliikenneyhteydet.
- Bussilinjat ovat muuntautumiskykyisempiä kuin raitiotie.
- Vanhan tieverkoston kunnossapitoa pitää parantaa.
- Moottoritien oikaisu (Puskiaisten oikaisu):
 - Melutaso pitää selvittää ennen tien rakentamista.
 - Tietä ei saa rakentaa yhtenäisen metsäalueen läpi
- Naistenmatkantien liikenne kuntoon.

RANTARAKENTAMINEN

- Ei rakentamista rantaan.
- Rakentamista rantaan.
- Virkistysalueiden riittävä säilyttäminen.

ELINKEINOT JA YRITYSALUEET

- Teollisuusalueita on jo tarpeeksi Pirkkalassa.
- Ei teollisuusalueita Kurikkakallion, Pehkunsuon ja Haikanvuoren luontoalueille.
- Sorkkalan alue on arvokas kulttuuriympäristö, mikä otettava huomioon.
- Teollisuusalueet sopivat moottoritien ja lentokentän läheisyyteen.

Avoin palaute (4)

LUONTO

- Luontoarvot ja metsäalueet on huomioitava.
- Luonto on Pirkkalan kunnan valtti.
- Kurikkakallio, Taaporin vuori ja Pärrikoski tulee säilyttää.

MUUTA

- Tilastokeskuksen väestöennuste muuttunut tilastosta, jota on käytetty strategisen yleiskaavan lähtötiedoissa. Uudessa ennusteessa väestölisäystä ei enää yhtä paljon -> ei tarvetta kaavoittaa niin paljon uusia asuinalueita
- Pirkkalan kunta on kasvanut jo tarpeeksi. Uutta kasvua ei tarvita.

Tekijät ja yhteystiedot

Pirkkalan kunta

Vesa Ylitapio, arkkitehti
Matti Jääskeläinen, kaavoitusjohtaja

etunimi.sukunimi@pirkkala.fi

Pirkkalan kunta
Saapastie 2
33950 PIRKKALA

FCG Suunnittelu ja tekniikka Oy

Jani Päivänen, projektipäällikkö
Minttu Kervinen, suunnittelija
Sini Mäkeläinen, suunnittelija

etunimi.sukunimi@fcg.fi

FCG Suunnittelu ja tekniikka Oy
Pyhäjärvenkatu 1
33200 Tampere