

Pirkkalan strateginen yleiskaava

Lähtötietoraportti 08.06.2020



Sisältö

Kaavatyön tavoitteet ja vaiheet	s. 3
Pirkkalan yleistiedot	s. 10
Kunnan suunnitelmat ja selvitykset	s. 16
Seudullisen tason tavoitteet	s. 31
Karttatarkastelut	s. 55
Lähteet	s. 68
Yhteystiedot	s. 69

Kaavatyön tavoitteet ja vaiheet

Pirkkalan strateginen yleiskaava

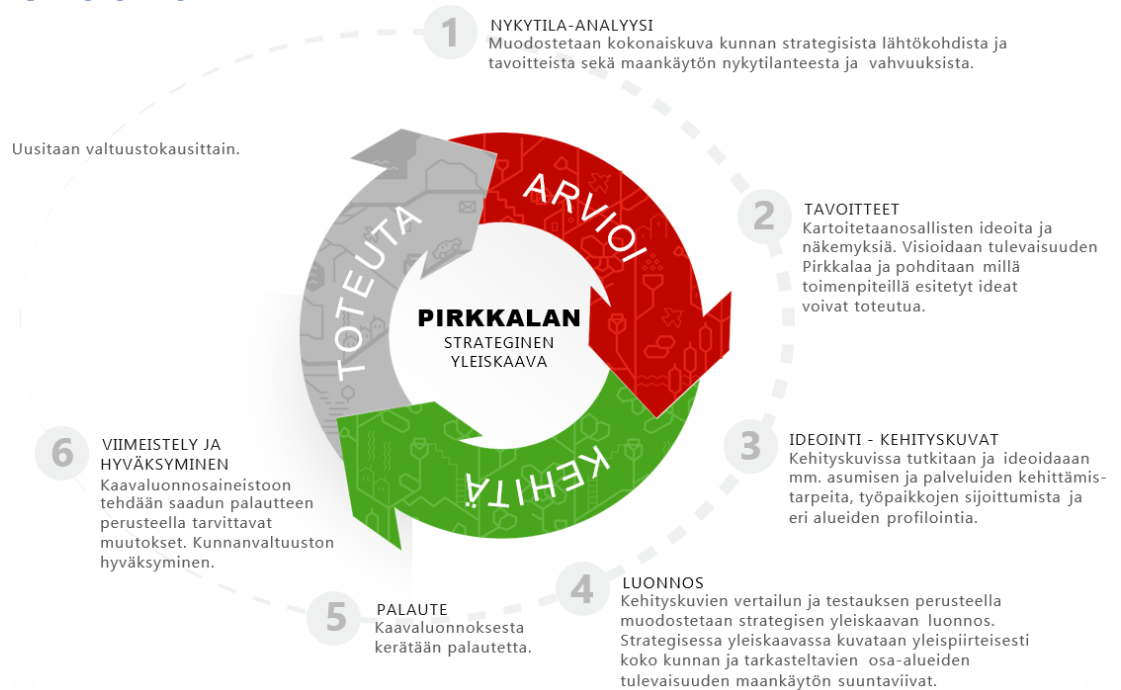
- Strategisen yleiskaavan tarkoituksena on ohjata kunnan maankäytön suuria linjoja ja ratkaista erilaisten toimintojen yhteen sovittaminen. Strateginen yleiskaava osoittaa kunnan tulevaisuuden tahtotilan ja tukee kunnan strategisia linjauksia.
- Strateginen yleiskaava kattaa koko kunnan alueen, ja siinä määritellään kunnan maankäytön tulevat kehittämisen painopisteet ja suunnat. Kaavan tavoitevuodeksi asetetaan 2030, mutta jatkotarkastelu tehdään vuoteen 2040 asti.
- Pirkkalan strategisen yleiskaavan keskeisiä kysymyksiä ovat:
 - Eri alueiden vahvuuksien tunnistaminen
 - Väestön kasvun ja sen vaikutusten hallinta sekä yhdistäminen kestäväan kehitykseen
 - Asuminen, työpaikat, palvelut, luonnon monimuotoisuus ja toimiva arki
 - Muutoksiin varautuminen
 - Väestön muutokset, demografiset muutokset
 - Liikkumisen, asumisen ja palveluiden murrokset
 - Digitalisaatio, kaupungistuminen, ympäristö ja ilmasto
- Pirkkalan strateginen yleiskaava tehdään oikeusvaikutuksettomana.

Pirkkalan strategisessa yleiskaavassa on tarkoitus:

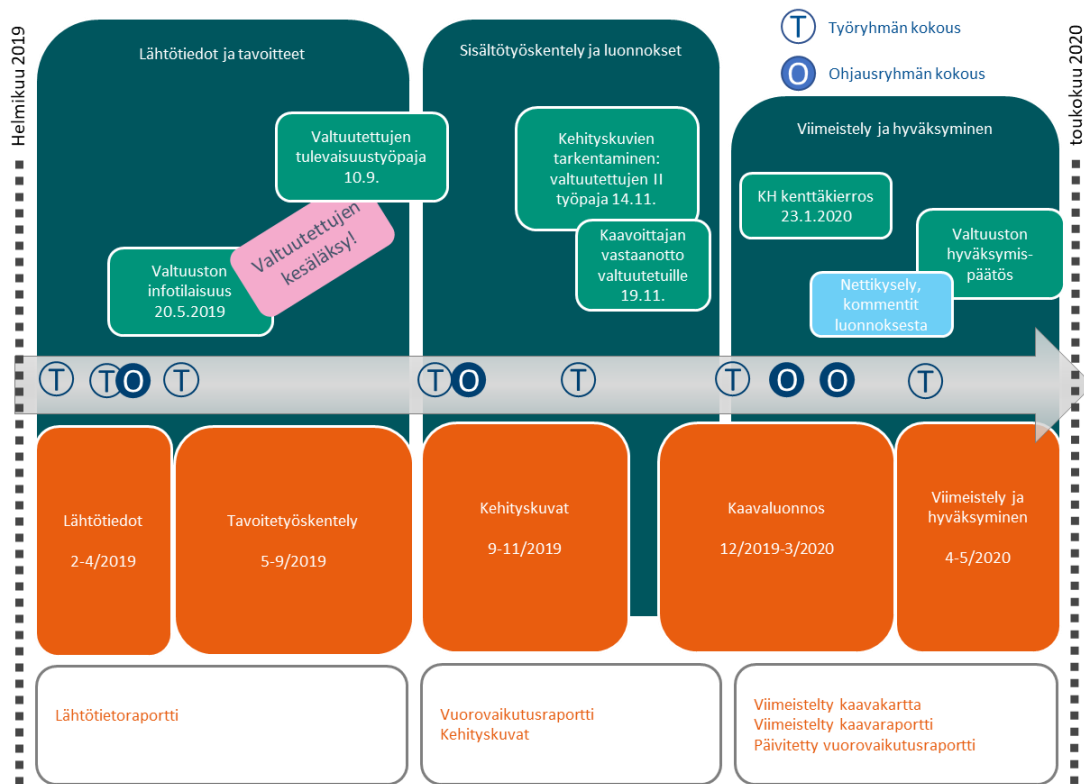
- Selvittää maankäytön kehittämisen keskeiset ja tarkoituksenmukaiset linjaukset.
- Löytää keskeiset asumisen, palveluiden, virkistys- ja elinkeinoelämän kehittämisalueet.
- Tunnistaa eri alueiden vahvuudet ja niiden kehittämispotentiaalit.
- Rakentaa kestäväan kehityksen mukainen polku kohti energiatehokasta yhdyskuntarakennetta.

Pirkkalan strateginen yleiskaava

- Strateginen yleiskaava valmistellaan vuorovaikutteisesti ja poliittista päätöksentekoa sitouttavasti. Työn aikana järjestetään työpajoja ja kysely niin poliittisille päättäjille kuin kaikille Pirkkalan kehittämisestä kiinnostuneille osallisille.
- Strategisen yleiskaavan luonnos asetetaan esille, ja siihen on mahdollista antaa palautetta esimerkiksi loppuvuodesta 2019 avattavan kyselyn kautta.
- Strategisen yleiskaavan hyväksyy kunnanvaltuusto.
- Strategisen yleiskaavan ohjausryhmänä toimii virkamies- ja päättäjädustuksesta koostuva ryhmä. Tämän rinnalla kaavan käytännön toteutuksesta vastaa Pirkkalan kaavoitusviranomaisista ja konsultin edustajista (FCG Suunnittelu ja tekniikka Oy) muodostuva työryhmä.



Kaavatyön vaiheet ja aikataulu



1. Lähtötiedot

- Kootaan tarpeelliset lähtötiedot.
- Muodostetaan kokonaiskuva kunnan strategisista lähtökohdista ja tavoitteista sekä maankäytön nykytilanteesta ja vahvuuksista.
- Laaditaan analyysi, jossa tuodaan esille taajama-alueen lisäksi mm. keskeiset alakeskukset.
 - Paikkatietopohjaisia teemakarttoja, joissa voidaan tarkastella mm. kunnan asutusta, työpaikkoja, väestöä, palveluja ja arvokkaita alueita.
 - Tunnistetaan tilaajan kanssa tärkeimmät rakenteelliset (päättös)asiat, joihin kaavalla on tarkoitus ottaa kantaa.

2. Tavoitetyöskentely

- Tarkistetaan lähtötietoraportin riittävyys ja luonnostellaan kaavan alustavat tavoitteet.
- Tavoitetyöskentelyn keskeisenä osana ovat kunnanvaltuutetuille järjestettävä infotilaisuus, etätehtävä ja tulevaisuustyöpaja, joissa kartoitetaan kaavoituksen tueksi valtuutettujen ideoita ja näkemyksiä. Työpajatyöskentelyn yhteydessä visioidaan tulevaisuuden Pirkkalaa ja pohditaan millä toimenpiteillä esitetyt ideat voivat toteutua.
- Tavoitetyöskentelyn tulokset kirjataan teemoittain vuorovaikutusraporttiin, joka täydentyy kaavatyön edetessä.

3. Kehityskuvat

- Valtuutettujen osallistumistyön tulosten pohjalta tehdään kaksi toisistaan eroavaa kehityskuvaa. Kehityskuvissa voidaan tutkia ja ideoida mm. asumisen ja palveluiden kehittämistarpeita, työpaikkojen sijoittumista ja eri alueiden profilointia.
- Vaihtoehtojen tarkoituksena on synnyttää keskustelua maankäytön keskeisistä valinnoista.

Kehityskuvien testaus

- Viimeistelyjä ja ohjausryhmän hyväksymiä kehityskuvia käsitellään kunnanvaltuustolle ja valiokunnille järjestettävässä työpajassa, jossa osallistujat pohtivat esimerkiksi väestörakenteen muutokseen liittyviä kysymyksiä, eri alueiden ja paikkojen imagoja, liikenteen kysymyksiä sekä palveluverkkoa.
- Työpajan tavoitteena on paitsi kartoittaa osallistujien ideoita ja näkemyksiä, myös synnyttää ajatuksia ja keskustelua kunnan kehitykseen liittyen.
- Työpajan tulokset kirjoitetaan puhtaaksi ja täydennetään kehityskuvien kanssa osaksi vuorovaikutusraporttia.

4. Kaavaluonnos

- Kehityskuvien vertailun ja testauksen perusteella muodostetaan strategisen yleiskaavan luonnos. Strategisessa yleiskaavassa kuvataan yleispiirteisesti koko kunnan ja tarkasteltavien osa-alueiden tulevaisuuden maankäytön suuntaviivat.

5. Luonnosvaiheen palaute

- Ohjausryhmän hyväksymästä kaavaluonnoksesta kerätään palautetta avoimen nettikyselyn avulla.
- Kyselyn tulokset otetaan huomioon kaavan viimeistelyssä. Tulokset kirjoitetaan puhtaaksi ja täydennetään osaksi vuorovaikutusraporttia.

6. Luonnoksen viimeistely ja hyväksyminen

- Kaavaluonnosaineistoon tehdään saadun palautteen perusteella vähäiset muutokset.
- Kunnanvaltuusto hyväksyy kaavan.

Pirkkalan yleistiedot

Väestö

- Asukkaita vuoden 2018 lopussa n. 19 300.
- Taajama-aste (taajamissa asuvien osuus väestöstä) Pirkkalassa on melko suuri, vain hieman pienempi kuin Tampereen kaupungissa, jossa se on 98,6 %.
- Nuoria ja työkäisiä asuu Pirkkalassa enemmän kuin Pirkanmaalla tai koko maassa keskimäärin ja vastaavasti ikäihmisiä taas vähemmän.
- Pirkkalassa asutaan muuta maata ja Pirkanmaata enemmän omakoti- tai rivitaloissa. Vuokralla asuvien osuus on Pirkkalassa hyvin pieni.

2017	Taajama-aste, %	Väkiluku	Väkiluvun muutos edellisestä vuodesta, %	Alle 15-vuotiaiden osuus väestöstä, %	15-64-vuotiaiden osuus väestöstä, %	Yli 64-vuotiaiden osuus väestöstä, %	Ulkomaan kansalaisten osuus väestöstä, %	Syntyneiden enemmisyys, henkilöä	Kuntien välinen muuttovoitto/-tappio, henkilöä	Rivi- ja pientaloissa asuvien asutokuntien osuus, %	Vuokra-asunnoissa asuvien asutokuntien osuus, %
KOKO MAA	85,8	5513130	0,2	16,2	62,5	21,4	4,5	-3401	0	39,4	32,7
Pirkanmaan maakunta	88,0	514333	0,5	16,2	62,7	21,1	3,0	-147	2112	35,3	33,4
Pirkkala	97,6	19237	0,4	21,0	61,7	17,3	1,9	95	-48	59,1	20,4

Väestökehitys

Väestökehitys 1987 – 2017

	1987	1990	1995	2000	2005	2010	2015	2017
KOKO MAA	4938602	4998478	5116826	5181115	5255580	5375276	5487308	5513130
Pirkanmaan maakunta	425231	430651	440734	453319	471409	491746	508448	514333
Pirkkala	10875	11409	11723	12736	14875	17237	18913	19237

Syntyneiden enemmitys ja muuttoliike 2008 – 2017

Pirkkala	2008	2009	2010	2011	2012	2013	2014	2015	2016	2017
Syntyneiden enemmitys, henkilöä	142	140	157	200	162	164	143	117	126	95
Kuntien välinen muuttovoitto/-tappio, henkilöä	216	209	535	323	176	53	164	76	135	-48

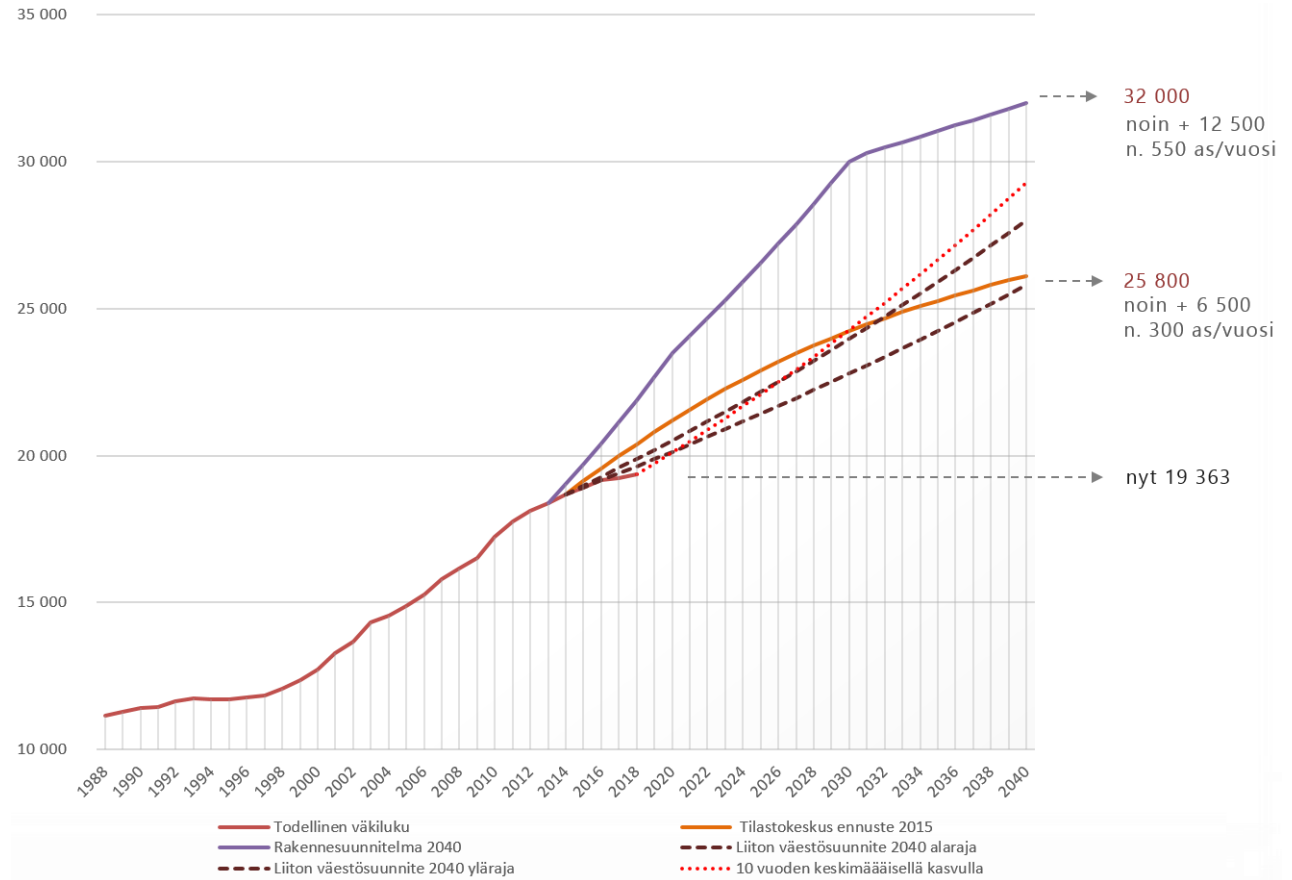
Tilastokeskuksen väestöennuste 2015

	2015	2020	2025	2030	2035	2040
KOKO MAA	5490245	5595213	5690988	5769032	5825225	5861491
Pirkkala	19126	21186	22901	24232	25274	26119

- Pirkkalan väkiluku on kasvanut reippaasti 2000-luvulla. 2010-luvun loppupuolella kasvu on hieman taittunut.
- Luonnollinen väestönlisäys, eli syntyneisyyden enemmitys, on Pirkkalassa positiivinen.
- Myös kuntien välinen muuttoliike on ollut Pirkkalassa positiivista. Vuoden 2017 muuttoliikeluku oli poikkeuksellisesti negatiivinen.
- Tilastokeskuksen väestöennuste 2015 perustuu edellisten vuosien väestökehitykseen. Sen mukaan Pirkkalan väestön ennustetaan kasvavan yli 26 000:een vuoteen 2040 mennessä.

Väestökehitys

- Tilastokeskuksen väestöennuste 2015 perustuu edellisten vuosien väestökehitykseen, eikä ota huomioon tulevaisuuden trendejä. Väestön ennustetaan kasvavan n. 6500 asukkaalla vuoteen 2040 mennessä
- Sekä Tampereen kaupunkiseudun rakennesuunnitelmassa (2014) että Pirkanmaan liiton väestösuunnitteessa (2014) 2040 väestönkasvun taso Pirkkalassa on asetettu selvästi isommaksi. Pirkanmaan liiton väestösuunnitteessa väestönkasvun tasoksi on asetettu n. 12 500 uutta asukasta vuoteen 2040 mennessä.



Elinkeinorakenne

- Pirkkalan väestö on korkeasti koulutettua. Yli 40 %:lla 15 vuotta täyttäneistä kuntalaisista on korkeakoulututkinto.
- Pirkkalan työpaikkojen määrä laski 1990-luvun laman aikana, mutta vuonna 1998 työpaikkojen määrä oli palautunut lamaa edeltävälle tasolle. Työpaikkojen määrä on sittemmin kasvanut tasaisesti ja hyvää vauhtia myös vuoden 2008 taantuman aiheuttaman muutaman negatiivisen vuoden jälkeen. Työllisyysaste on Pirkkalassa hyvä ja työttömiä on vähän.
- Taloudellinen huoltosuhde (työvoiman ulkopuolella olevat ja työttömät yhtä työllistä kohti) on Pirkkalassa hyvä.
- Jalostuksen työpaikkojen osuus on Pirkkalassa suurempi kuin Suomessa tai Pirkanmaalla keskimäärin. Alkutuotannon osuus on puolestaan selvästi pienempi.
- Pirkkalan työpaikkaomavaraisuus on heikko. N. 75 % työssäkävivistä pirkkalalaisista työllistyy jonkin muun kunnan alueella.

	Korkea-asteen tutkinnon suorittaneiden osuus 15 vuotta täyttäneistä, % 2017	Työllisyysaste, % 2017	Asuinkunnassaan työssäkävien osuus, % 2016	Työttömien osuus työvoimasta, % 2017	Taloudellinen huoltosuhde 2017	Alkutuotannon työpaikkojen osuus, % 2016	Jalostuksen työpaikkojen osuus, % 2016	Palvelujen työpaikkojen osuus, % 2016
KOKO MAA	31,0	70,5	65,9	11,3	136,8	3,0	20,7	75,1
Pirkanmaan maakunta	31,9	69,8	61,9	11,8	137,7	2,2	23,0	73,5
Pirkkala	40,8	78,1	26,1	7,5	119,5	0,5	24,7	73,5

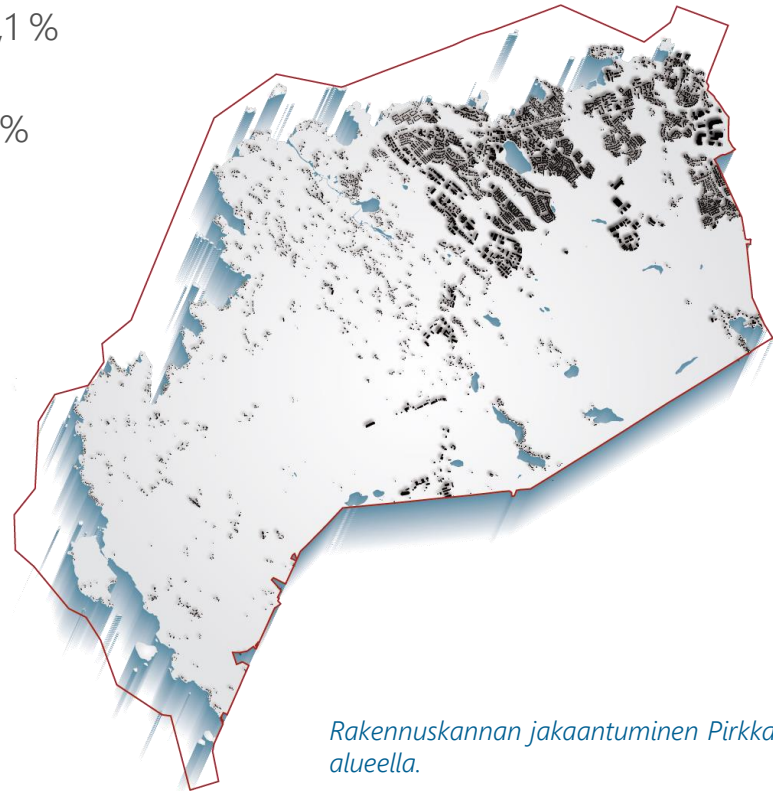
Asuminen ja rakennuskanta

- Pirkkalassa asutaan paljon oma- tai rivitaloissa (59,1 % asutokunnista).
- Omistusasumisen osuus on Pirkkalassa suuri (73,1 % asutokunnista).

Pirkkalan rakennuskanta

- Erilliset pientalot 3 134
- Rivi- ja ketjutilat 354
- Asuinkerrostalot 148
- Kesämökkit 459

- Teollisuusrakennukset 207
- Liikerakennukset 40
- Toimistorakennukset 20
- Liikenteen rakennukset 241
- Hoitoalan rakennukset 22
- Kokoonntumisrakennukset 20
- Opetusrakennukset 19
- Varastorakennukset 76
- Muut rakennukset 25



Rakennuskannan jakaantuminen Pirkkalan kunnan alueella.

Kunnan suunnitelmat ja selvitykset

Kunnan suunnitelmia ja selvityksiä

- Pirkkalan luonnon monimuotoisuusohjelma (tekeillä)
- Pirkkalan hyvinvointisuunnitelma (2019)
- Pyhäjärven rantareitin yleissuunnitelma (2019)
- Pirkkalan viisaan liikkumisen suunnitelma (2019)
- Pirkkalan kunnan strategia 2018–2022 (2018)
- Härmälä-Partola-Lakalaiva-rakennetarkastelu (yhteistyössä Tampereen kaupungin kanssa) (2017)
- Sivistyspalveluiden palveluverkkoselvitys 2025 (2015)
- Pirkkalan kunta, maapoliittinen ohjelma (2012)

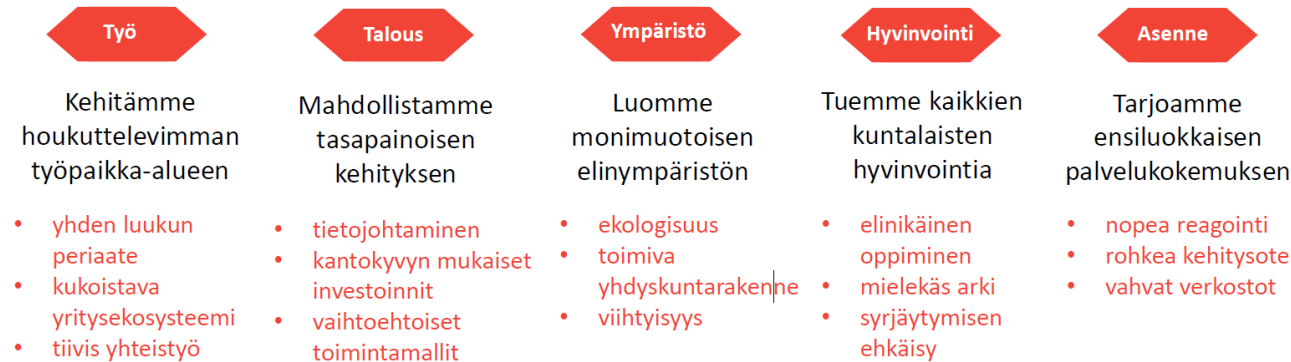
Kunnan suunnitelmat ja selvitykset

Kuntastrategia

Pirkkalan kunnan strategia 2018 – 2022

- Kunnanvaltuusto hyväksyi strategian 14.5.2018.
- Strategian päätavoitteet ja niiden toteuttaminen viedään vuosittain talousarvioon, toiminnan ja talouden suunnitelmaan. Tavoitteiden toteutumista seurataan tilinpäätösten yhteydessä.
- Strategian tavoitteet on jaettu viiteen kokonaisuuteen: työ, talous, ympäristö, hyvinvointi ja asenne.

Keinot Miten saavutamme haluamamme?



Pirkkalan kunnan strategiassa esitetyt tavoitteet ja keinot niiden saavuttamiseksi.

Kunnan suunnitelmat ja selvitykset

Muut strategiset suunnitelmat, ohjelmat, hankkeet ja selvitykset

Maapoliittinen ohjelma

- Pirkkalan kunnan maapoliittinen ohjelma hyväksyttiin kunnanvaltuustossa 20.2.2012.
- Ohjelman tarkoituksena on edistää kuntastrategian toteutumista ja tukea kokonaisvaltaista kuntasuunnittelua aktiivisen raakamaan hankkimisen ja jalostamisen avulla.
- Maapolitiikan tulee:
 - turvata kuntalaisille turvallinen, viihtyisä ja hyvät palvelut tarjoava asuinympäristö
 - parantaa yritysten mahdollisuuksia menestyä ja toimia Pirkkalassa.
 - edistää Pirkkalan kehittymistä hallitusti
 - huomioida ympäristö- ja ilmastopolitiikan tavoitteet
- Maapoliittisen ohjelman mukaan kunta pyrkii hankkimaan asemakaavoitettavat maat omistukseensa, jolloin maankäyttöpolitiikka on parhaiten kunnan hallinnassa. Yhdyskuntarakenteen ohjaus tapahtuu pääsääntöisesti kaavoituksella.
- Kunnan voimakas väestö- ja työpaikkakasvu on asettanut haasteita maapolitiikan hoidolle.



Sivistyspalveluiden palveluverkkoselvitys 2025

- Sivistyspalveluiden palveluverkkoselvityksessä tarkastellaan eri vaihtoehtoja sivistyspalvelukokonaisuuden järjestämiseksi väestönkasvun tarpeet huomioiden.
 - Keskiössä opetus, varhaiskasvatus ja vapaa-aikapalvelut
 - Huomioitu myös sosiaali- ja terveystalouden näkökulmat
- Palveluverkkoselvitys on toteutettu kevään 2015 aikana.
- Palveluverkkoselvityksessä esitellään neljä erilaista palveluverkkovaihtoehtoa.
- Palveluverkkoselvityksen päivitys on meneillään.



Hyvinvointi ja turvallisuussuunnitelma 2018 – 2022

- Hyvinvointi- ja turvallisuussuunnitelma tukee Pirkkalan kuntastrategian toteutumista.
- Suunnitelma pohjautuu kuntastrategian viidelle tavoitteelle – työ, talous, ympäristö, hyvinvointi ja asenne.
- Hyvinvointityön painopisteiden toteutumista seurataan mittareiden ja tunnuslukujen avulla.
- Strategiseen maankäytön suunnittelun kannalta tärkeitä nostoja ovat esim.:

Työ

- Toimivat liikenne yhteydet työpaikka-alueille parantavat työn saavutettavuutta ja työntekijöiden saatavuutta.

Talous

- Kaikenikäisille suunnattujen, monipuolisten liikunta-mahdollisuuksien lisäämisessä ja parantamisessa tehdään laaja-alaista yhteistyötä ja pitkän aikavälin suunnittelua.

Ympäristö

- Kaavoituksessa ja liikennesuunnittelussa kiinnitetään huomiota mm. kevyen liikenteen ja virkistysreittien kehittämiseen, lähiluonnon saavutettavuuteen sekä toimivaan joukkoliikenteeseen.
- Yhdyskuntasuunnittelun, valvonnan ja tiedottamisen keinoilla ehkäistään meluhaittoja ja ulkoilman epäpuhtauksia.
- Toimintaa ohjaa kestävä kehityksen periaatteet.

Hyvinvointi

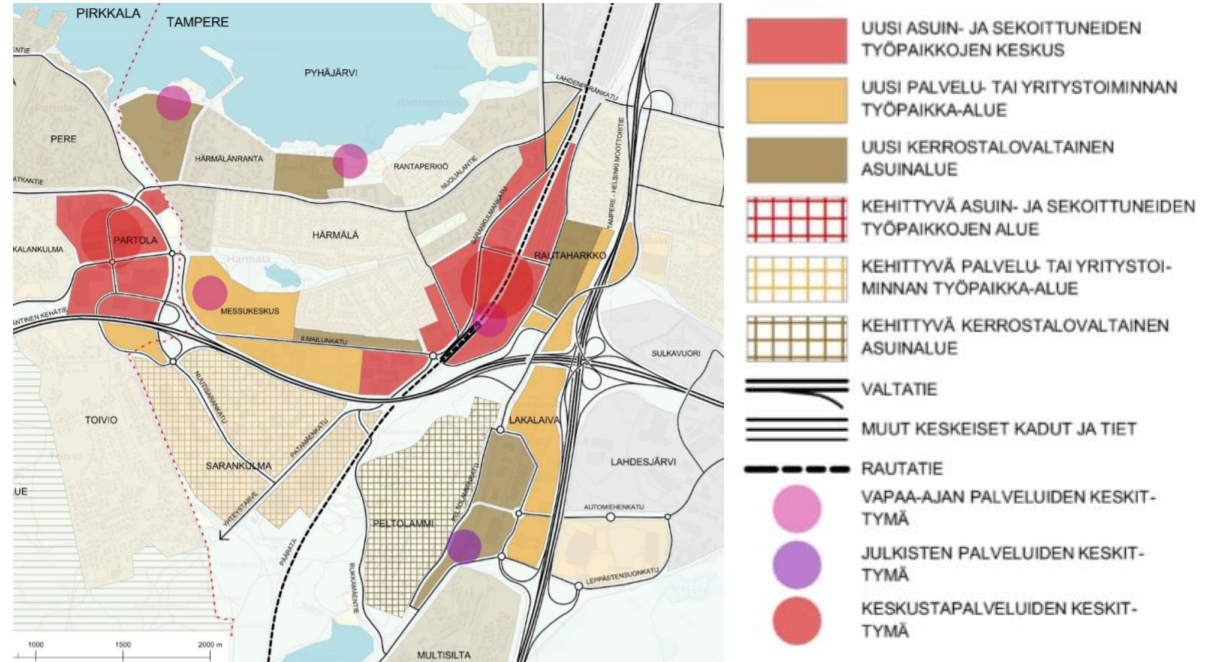
- Liikkumisen ja terveellisten elintapojen edistäminen.

Asenne

- Kunta on aktiivinen hyvinvoinnin ja turvallisuuden edistämisessä ja luo ympäristön, joka tukee kuntalaisten hyvinvointia edistäviä valintoja.

Härmälä-Partola-Lakalaiva -rakennetarkastelu

- 2017 valmistuneessa työssä tutkittiin eteläisen Tampereen ja Pirkkalan Partolan kehittämistä keskittyen maankäytön ja yhteyksien kehittämiseen sekä alueen toiminnalliseen kytkeytymiseen muuhun kaupunkiseutuun.
- Rakennemallissa ratapiha-toiminnot ovat siirtyneet pois Rautaharkosta, jolloin aluetta voidaan kehittää uutena urbaanina kaupunginosana.
- Partola on muuttunut keskustamaiseksi asumisen ja erilaisten palveluiden aluekeskukseksi.
- Peltolampi-Lakalaiva-alue on tiivistynyt.



Pirkkalan viisaan liikkumisen suunnitelma

- Pirkkalassa tavoitellaan kestävien kulkumuotojen kulkutapaosuuden kasvua.
- Tavoitetta toteutetaan vuonna 2018 tehdyn viisaan liikkumisen suunnitelman avulla.
- Suunnitelman keskeisenä lopputuotteena ovat toimenpidesuosituksset, joiden avulla kunta voi edistää viisasta liikkumista pitkälle tulevaisuuteen.

Tavoitteet:

1) Joukkoliikenteen, kävelyn ja pyöräilyn priorisointi suunnittelussa.

- Maankäytön ja liikenteen yhteensovittaminen.
- Liityntäpysäköinnin edellytysten parantaminen sekä pyöräliikenteen että autoliikenteen näkökulmista.
- Pyöräliikenteen tavoiteverkon määrittely ja yhteensovittaminen muuhun liikennejärjestelmään.
- Liikkumisympäristöjen esteettömyyden, miellyttävyyden ja houkuttelevuuden parantaminen.

2) Kestävien kulkumuotojen tarjonnan ja siihen liittyvän tiedon parantaminen.

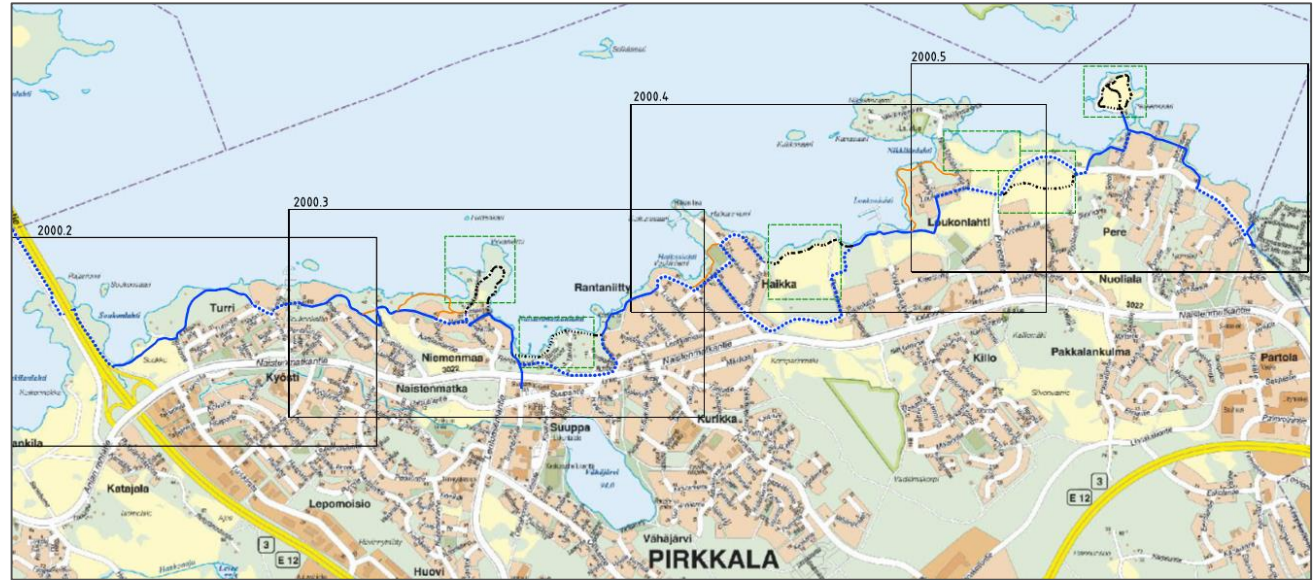
- Joukkoliikenteen runko-yhteyksien, pysäkkien solmupisteiden ja yhteiskäyttöisyyden edellytysten kehittäminen.

3) Vaikuttaminen pirkkalalaisten liikkumisasenteisiin ja -käyttäytymiseen.

- Muutetaan asennekasvatuksella pirkkalalaisten suhtautumista liikkumismuotoihin.
- Autolla saattamisen vähentäminen koulumatkaliikenteessä.
- Työmatkojen kulkumuotovalintojen muuttaminen kestävämpään suuntaan.
- Ulkoilureitistöjen kehittäminen siten, että niiden monipuolinen käyttö mahdollista kaikkina vuodenaikoina ja saavutettavissa kestävillä kulkumuodoilla.

Pyhäjärven rantareitin yleissuunnitelma

- Pirkkalan Pyhäjärven rantareitin yleissuunnitelmalla pyritään parantamaan Pyhäjärven rannan saavutettavuutta.
- Suunnitelma sisältää pyöräilykelpoisia kevyen liikenteen väyliä, kapeampia kävelyreittejä ja luonnontilaisia polkuja.
- Suunnitelman ehdotus oli nähtävillä 16.11.-3.12.2018. Suunnitelman toteuttaminen alkaa 2019.



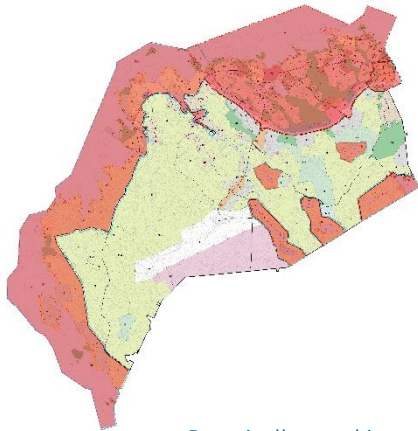
Pirkkalan rantareitin yleissuunnitelman ehdotus. Yleiskartta.

Kunnan suunnitelmat ja selvitykset

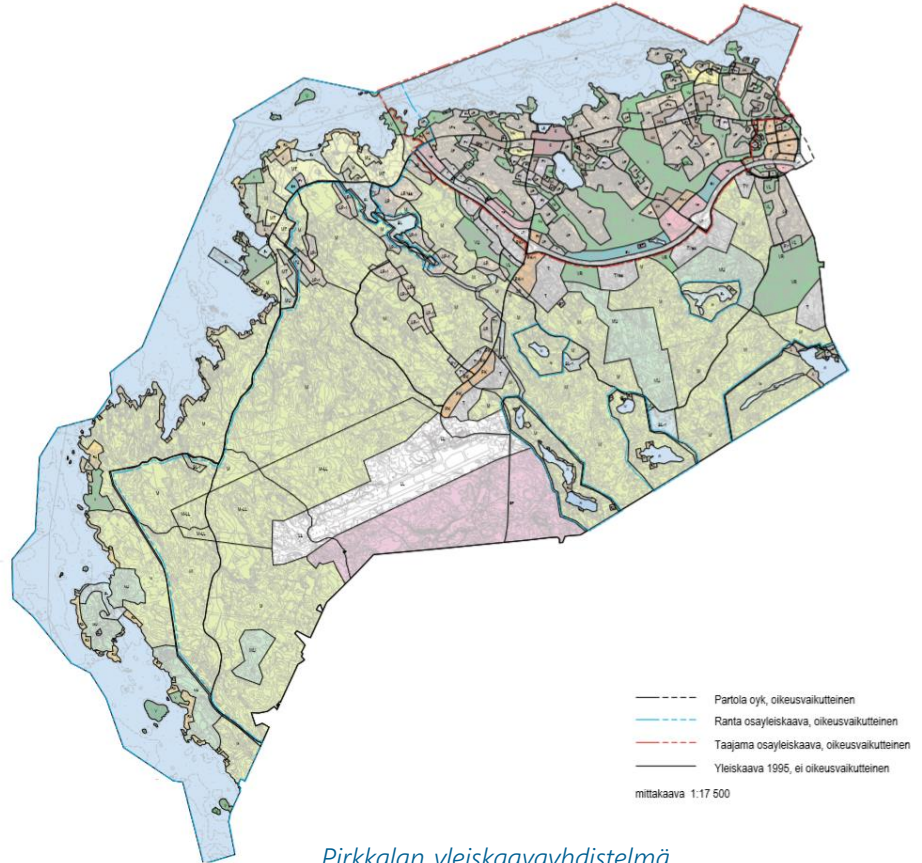
Yleis- ja asemakaavatilanne

Pirkkalan yleiskaavatilanne

- Koko kunnan alue on yleiskaavoitettu:
 - Partolan yleiskaava (2002)
 - Taajamayleiskaava 2020 (2013, lainvoima 2016)
 - Rantojen käytön osayleiskaava (1993)
 - Yleiskaava 1995 (ei oikeusvaikutteinen)



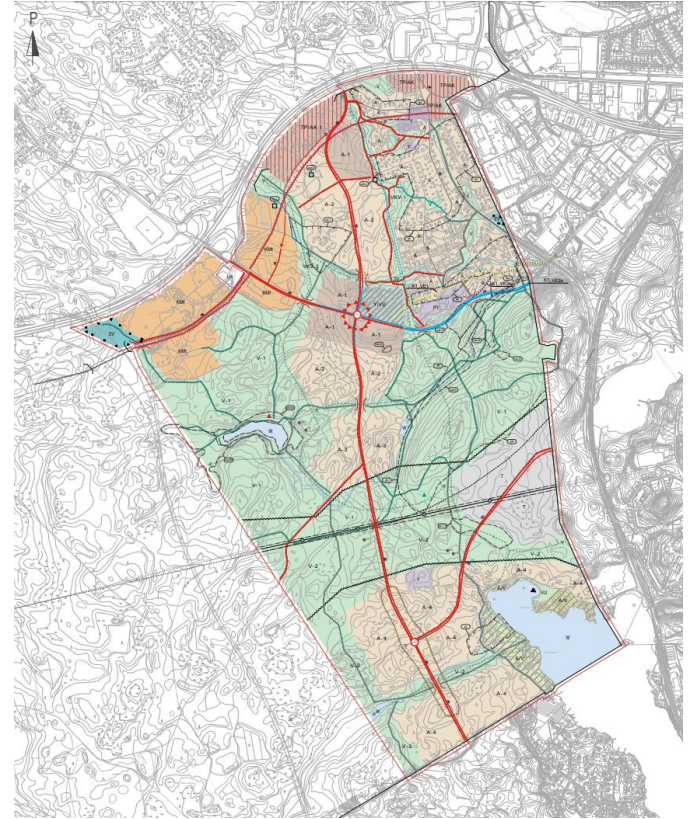
Punaisella merkitty oikeusvaikutteiset yleiskaava-alueet.



Pirkkalan yleiskaavayhdistelmä.

Kaakkois-Pirkkalan osayleiskaava

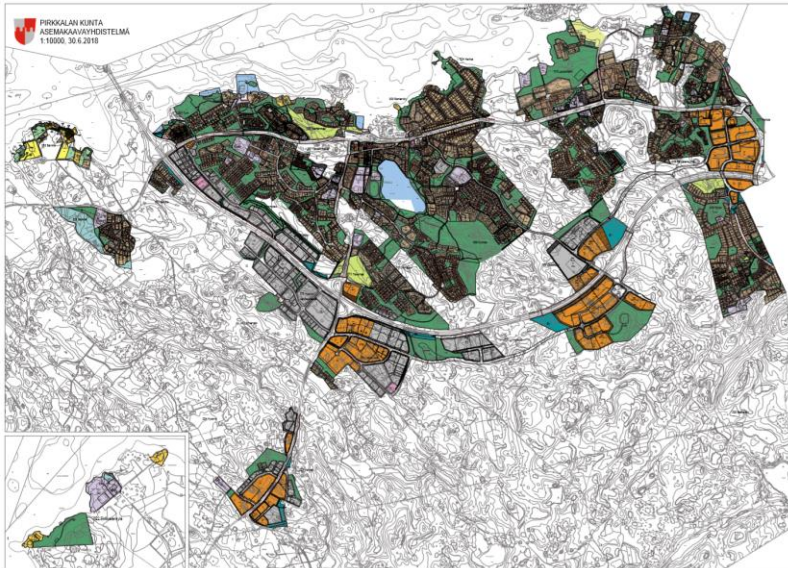
- Kaakkois-Pirkkalan osayleiskaavaluonnos oli nähtävillä 24.1.–7.3.2018.
- Kaavaluonnoksesta jätettiin sen nähtävillä oloaikana yhteensä noin 160 mielipidettä ja lausuntoa.
- Kunnanhallitus päätti keskeyttää kaavan valmistelun kokouksessaan 11.3.2019.



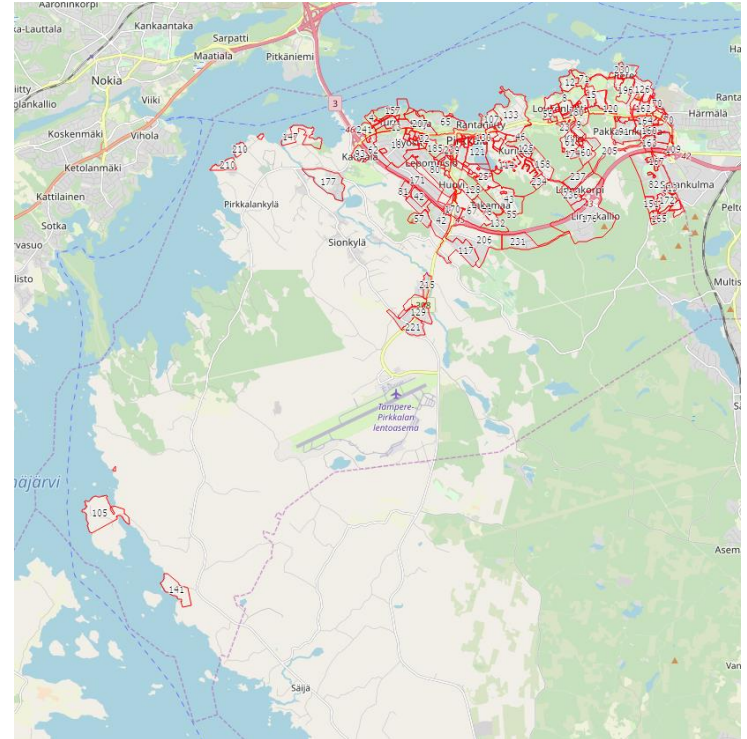
Kaakkois-Pirkkalan osayleiskaavaluonnoksen pohjalta valmisteltu kaavaehdotus (ei asetettu nähtäville)

Pirkkalan asemakaavavatilanne

- Pirkkalan asemakaavoitetut alueet keskittyvät pohjoiseen taajama-alueelle.



Pirkkalan asemakaavayhdistelmä 30.6.2018.



Pirkkalan asemakaavoitetut alueet.

Seudullisen tason tavoitteet

Seudullisen tason suunnitelmia ja selvityksiä

- Tampereen kaupunkiseudun viherrakenteen yleissuunnitelma (tekeillä)
- Tampereen kaupunkiseudun ilmasto- ja energiatavoitteet (2010 ja 2018)
- Pirkanmaan maakuntakaava 2040 (2017)
- Tampereen seudun MAL-sopimus (2016)
- Tampereen seudun rakennesuunnitelma 2040 (2014)

Seudullisen tason tavoitteet

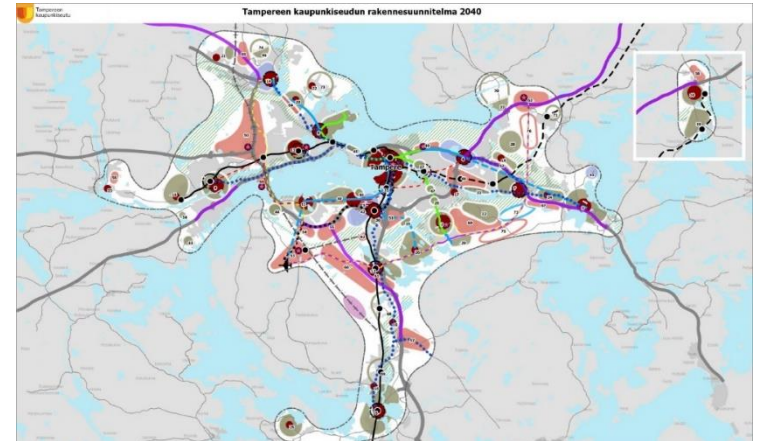
Tampereen kaupunkiseudun rakennesuunnitelma 2040

Tampereen seudun rakennesuunnitelma 2040

- Seutuhallitus hyväksyi kaupunkiseudun rakennesuunnitelman 2040 17.12.2014.
- Rakennesuunnitelma on Tampereen kaupunkiseudun yhdyskuntarakenteen kehitystä pitkällä tähtäimellä ohjaava strateginen suunnitelma.
- Keskittyy ydinkaupunkialueeseen ja siihen kytkeytyviin seudun isoimpiin keskuksiin.
- Suunnitelman päätavoitteet ovat:
 - väestön kasvuun varautuminen
 - yhdyskuntarakenteen tiivistäminen
 - keskustojen ja keskusten kehittäminen
 - asuinympäristöjen laadun ja monipuolisuuden parantaminen
- Suunnitelma hyväksytään kuntien valtuustoissa. Sen sitovuutta vahvistetaan toteuttamisohjelmalla ja seurannalla.
- Kärkitoimenpiteet sisällytetään MAL-sopimukseen.
- Tampereen seudun rakennesuunnitelman päivitystyö on käynnissä.

- 1** Alueen numero
- Uusi/merkittävästi kehitettävä asuinalue
 - Uusi/merkittävästi kehitettävä työpaikka-alue
 - Suunnittelualue
 - Asemakaava-alue (2012)
 - /// Viherverkosto
 - Aluekeskus
 - Uusi/parannettava valtatie
 - ★ Osaamiskeskittämä
 - Raitiotie, 2. vaihe
 - Taajamajunaliikenne
 - Kehäbussi 1
 - Kehäbussi 2
 - Lentokenttäbussi
 - Raitiotien laajenemisvaraus

- 11. Pirkkala, keskusta
- 40. Partola-Naistenmatkantie
- 44. Sankila
- 53. Lentoeseman seutu
- 54. Lentoesemantien alue
- 55. Linnakallio
- 66. VT3 oikaisu



Seudullisen tason tavoitteet

MAL-sopimus

Tampereen seudun MAL-sopimus

- Sopimuskausi 2016 – 2019.
- Rakennesuunnitelma 2040:n kärkitoimenpiteet on sisällytetty MAL-aiesopimukseen.
- Sopimuksen toimenpiteillä pyritään kehittämään Tampereen kaupunkiseudun maankäyttöä, asumista ja liikennettä ja edistämään valtakunnallisten alueidenkäyttötavoitteiden sekä kansallisten ilmasto- ja energiatavoitteiden toteutumista Tampereen kaupunkiseudulla.
- Painopiste on yhdyskuntarakennetta eheyttävissä, joukkoliikennettä tukevissa ja keskuksia kehittävässä toimenpiteissä sekä seudullisesti merkittävien hankkeiden toteuttamisessa. Monimuotoisen asuntotuotannon edellytykset turvataan kuntien ja valtion toimenpitein.
- Valtio osoittaa Tampereen kaupunkiseudun kunnille kunnallistekniikka-avustuksia. Painopiste kunnallistekniikka-avustusten kohdentamisessa on joukkoliikenteeseen tukeutuvien alueiden täydennysrakentamisessa.
- Kaupunkiseutujen strategiset tavoitteet, kärkihankkeet ja toimenpiteet kohta 9:
 - Kunnat laativat strategiset yleiskaavat valmistuvan maakuntakaavan mukaisen yhdyskuntarakenteen ja infraratkaisujen edistämiseksi sekä päivittävät maankäytön toteuttamisohjelmaa.
 - Alustavia seurantakohteita:
 - Kuntien strategisten yleiskaavojen laadintatilanne ja maankäytön toteutusohjelmien ajantasaisuus
 - yleis- ja asemakaavavarannot

Pirkkalan MAL-hankkeet

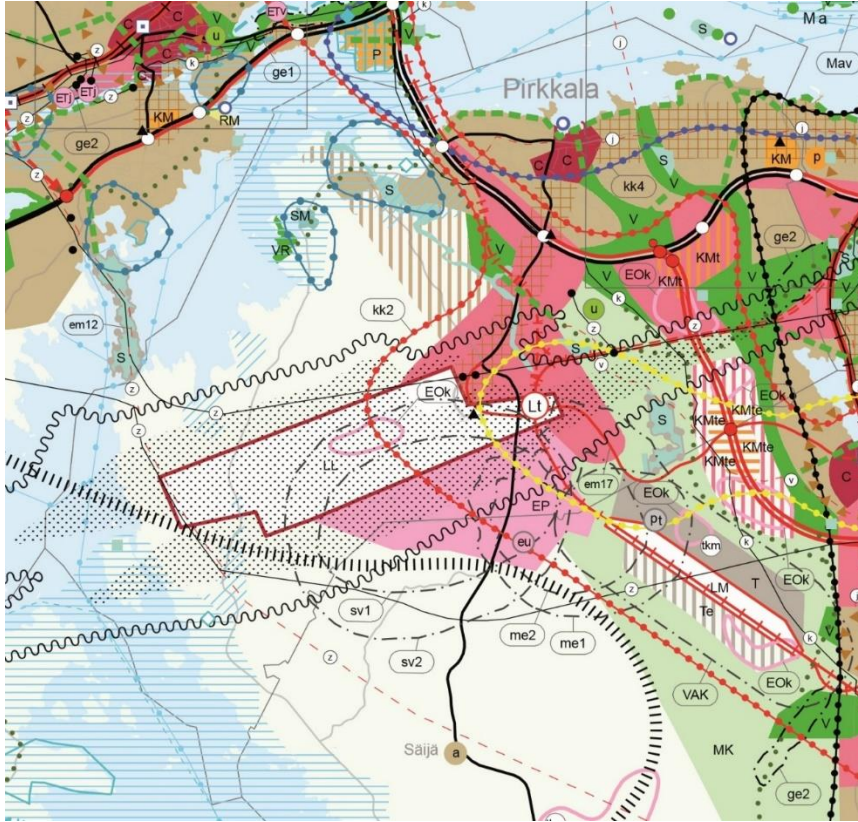
- Naistenmatkantien, Nuolialantien ja Ilmailunkadun liikennejärjestelyt. Pirkkala & Tampere.
 - Hankkeen tavoitteena on sujuvoittaa auto- ja joukkoliikennettä Tampereen ja Pirkkalan raja-alueella ja ohjata autoliikennettä Pirkkalasta ja Tampereen länsiosasta Nuolialantien sijaan Ilmailunkadulle ja kehätielle.
 - Tampere–Pirkkala raja-alueen liikenneselvitys ja Naistenmatkantien Partolan kohdan aluevaraussuunnitelma on valmistunut vuonna 2015. Partolan asemakaavamuutoksen ehdotus oli nähtävillä maaliskuussa 2017. Alueen tie/katu- ja rakennussuunnitelma käynnistyi 2017.
 - Liikennejärjestelyt toteutetaan vuonna 2019.



Seudullisen tason tavoitteet

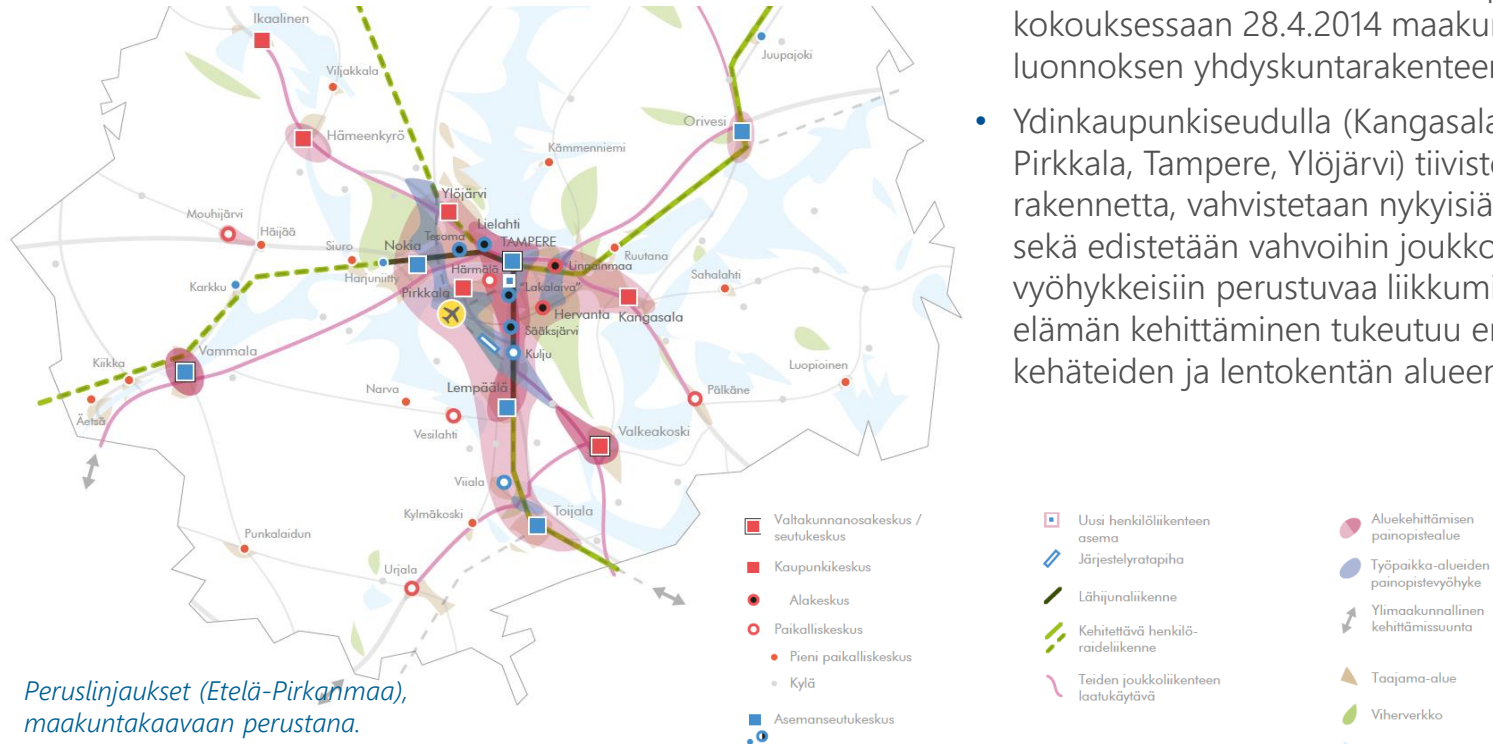
Pirkanmaan maakuntakaava 2040

Pirkanmaan maakuntakaava 2040



- Pirkanmaan maakuntakaava 2040 on kokonaismaakuntakaava, joka korvaa vanhan maakuntakaavan ja vaihemaakuntakaavat.
- Maakuntakaavaehdotus hyväksyttiin maakuntavaltuuston kokouksessa 27.3.2017.
- Maakuntahallitus määräsi kaavan tulemaan voimaan ennen kuin se on saanut lainvoiman. Kaava tuli voimaan 8.6.2017.
- Korkein hallinto-oikeus käsitteli hyväksymispäätöstä koskeneet valitukset ja 24.4.2019 antamallaan päätöksellään piti Pirkanmaan maakuntakaavan 2040 voimassa sellaisenaan, kuin siitä päätettiin maakuntavaltuustossa.

Pirkanmaan maakuntakaava 2040



Peruslinjaukset (Etelä-Pirkanmaa),
maakuntakaavaan perustana.

- Pirkanmaan maakuntavaltuusto päätti kokouksessaan 28.4.2014 maakuntakaava-luonnoksen yhdyskuntarakenteen peruslinjauksista.
- Ydinkaupunkiseudulla (Kangasala, Lempäälä, Nokia, Pirkkala, Tampere, Ylöjärvi) tiivistetään yhdyskuntarakennetta, vahvistetaan nykyisiä kuntakeskuksia sekä edistetään vahvoihin joukkoliikennevyöhykkeisiin perustuvaa liikkumista. Elinkeinoelämän kehittäminen tukeutuu erityisesti valtatie 3, kehäteiden ja lentokentän alueen ympäristöön.

TAAJAMATOIMINTOJEN ALUE, EHDOLLINEN

Pirkkalan Sankilan ja Sionkylän alueen toteuttaminen edellyttää hyvän joukkoliikenneyhteyden järjestämistä alueelle sekä kulttuuriympäristön arvojen huomioon ottamista alueen suunnittelussa ja toteutuksessa.

KAUPUNKISEUDUN LÄNTINEN YRITYSALUEIDEN KEHITTÄMISVYÖHYKE

Merkinnällä osoitetaan ydinkaupunkiseudun länsi-eteläsuuntainen yritysaluevyöhyke. Suunnittelussa tulee ottaa huomioon ehea yhdyskuntarakenne sekä kehän suuntainen joukkoliikenne.

2-KEHÄN KEHITTÄMISVYÖHYKE

Aluekokonaisuutta kehitetään tiivistyvän taajamarakenteen ja monipuolisen yritys- ja tutkimustoiminnan vyöhykkeenä.

TYÖPAIKKA-ALUE

Pirkkalan Linnakallion ja lentoaseman läheisellä työpaikka-alueella tulee alueiden suunnittelussa ottaa huomioon lentoesterajoituspinnat.

TYÖPAIKKA-ALUE, EHDOLLINEN

Valtatien 3 oikaisun ja 2-kehän risteysalueen toteuttaminen edellyttää joko 2-kehän toteuttamista välillä Sääksjärvi-lentoasema tai valtatie 3 toteuttamista välillä Lempäälä-Pirkkala.

KASVUTAAJAMIEN KEHITTÄMISVYÖHYKE

Merkinnällä osoitetaan vuoden 2040 jälkeisiä potentiaalisia taajama-alueiden ja muun yhdyskuntarakenteen laajenemissuuntia.

Maaseutu- sekä maa- ja metsätalousvaltaiset alueet tulee turvata yhdyskuntarakenteen laajentumisalueeksi. Asuin- ja työpaikkarakentamista on ensisijaisesti ohjattava taajama-alueille ja kyliin.

KIVIAINESHUOLLON KANNALTA TÄRKEÄ ALUE

Alue, jolla sijaitsee maakunnan kiviaineshuollon kannalta merkittäviä kiviainesarvoja. Alueen suunnittelussa on kiinnitettävä huomiota kiviainesten ottamisedellytysten säilymiseen.

SATAMA / VENESATAMA ○

Merkinnällä osoitetaan tärkeimmät olemassa olevat tai kehittyvät satamat. Keskusta-alueiden läheisyydessä on painotettu niitä satamia, jotka ovat matkailun kannalta ensisijaisia vieras- tai palvelusatamia.

OHJEELLINEN PÄÄRATA - - - - -

Merkinnällä osoitetaan uusi rata-yhteys väliällä Pirkkala-Ylöjärvi.

Maankäytön suunnittelulla tai toteutuksella ei saa estää varauksen myöhempää toteuttamista.

LENTOLIIKENTEN ALUE LL

Tampere-Pirkkalan lentoaseman alue.

Suunnittelussa tulee varautua kahden kiitotien sijoittumiseen alueelle.

LIIKENNE-TERMINAALI Lt

lento- ja raideliikenteen yhdistävä terminaali

UUSI PÄÄRATA - - - - -

Merkinnällä osoitetaan uusi rata-yhteys väliällä Kulju-Pirkkala-Peltolampi.

Lentoaseman läheisyydessä tulee suunnittelussa kiinnittää erityistä huomiota puolustusvoimien sekä lentotoiminnan asettamiin erityisvaatimuksiin.

MERKITTÄVÄSTI PARANNETTAVA MOOTTORIVÄYLÄ ==

UUSI LIIKENNETUNNELI =====

Merkinnällä osoitetaan uusi tien tai radan tunneliosuus.

UUSI MOOTTORIVÄYLÄ ==

Merkinnällä osoitetaan uudet moottori- ja moottorietyyppiset tiet.

ERITYISMÄÄRÄYS 17 em17

suunnittelussa on varmistettava siitä, etteivät Pulkajärven Natura-alueen läheisyydessä suoritettavat toimenpiteet merkittävästi heikennä sen luonnonarvoja. Erityistä huomiota tulee kiinnittää alueen vesitalouden säilymiseen.

UUSI TIE ———

Merkinnällä osoitetaan uudet tärkeät seutu- ja yhdystiet. Merkintään liittyy Lempäälässä ja Pirkkalassa erityismääräys em17.

2-kehän suunnittelussa tulee kiinnittää erityistä huomiota lentotoiminnan edellytysten turvaamiseen Tampere-Pirkkalan lentoaseman läheisyydessä.

VENEVÄYLÄ

Merkinnällä osoitetaan vesilain mukaiset yleiset kulkuväylät.

VIHERYHTEYS

Merkinnällä osoitetaan taajamiin liittyvät olemassa olevat tai tavoitteelliset viheryhteudet, joilla on erityistä merkitystä alueellisen virkistysverkoston ja/tai ekologisten yhteyksien kannalta.

VIRKISTYSALUE

Merkinnällä osoitetaan seudullisesti merkittävät taajamiin liittyvät virkistysalueet ja/tai ekologisen verkoston kannalta tärkeät alueet. Alueella voi sijaita olemassa olevia rakennuspaikkoja.

Alue varataan yleiseen retkeilyyn ja ulkoiluun. Alueen suunnittelussa on turvattava retkeily- ja ulkoilukäyttöedellytyksien säilyminen sekä kiinnitettävä huomiota ympäristön laatuun, ekologiseen verkostoon ja luonnon monimuotoisuuteen.

URHEILUPALVELUJEN ALUE

Merkinnällä osoitetaan merkittävät urheilupalvelujen alueet. Merkinnällä on osoitettu Golf Pirkkala.

LENTOMELUALUE 1. JA 2.

Alueelle ei tule osoittaa toimintaa, joka on herkkä melun haitoille.

SUOJAVUYÖHYKE 1. JA 2.

Merkinnällä osoitetaan alueita, joiden käyttöä rajoitettava lähellä sijaitsevan puolustusvoimien toiminnan vuoksi.

MAA- JA METSÄTALOUSVALTAINEN ALUE, JOKA ON EKOSYSTEEMIPALVELUJEN KANNALTA MERKITTÄVÄ

Merkinnällä osoitetaan maakunnallisesti merkittävät laajat yhtenäiset luonnon ydinalueet tai luonnon- ja kulttuuriympäristöjen kokonaisuudet, joilla on tarvetta retkeilyn ja ulkoilun järjestämiseen.

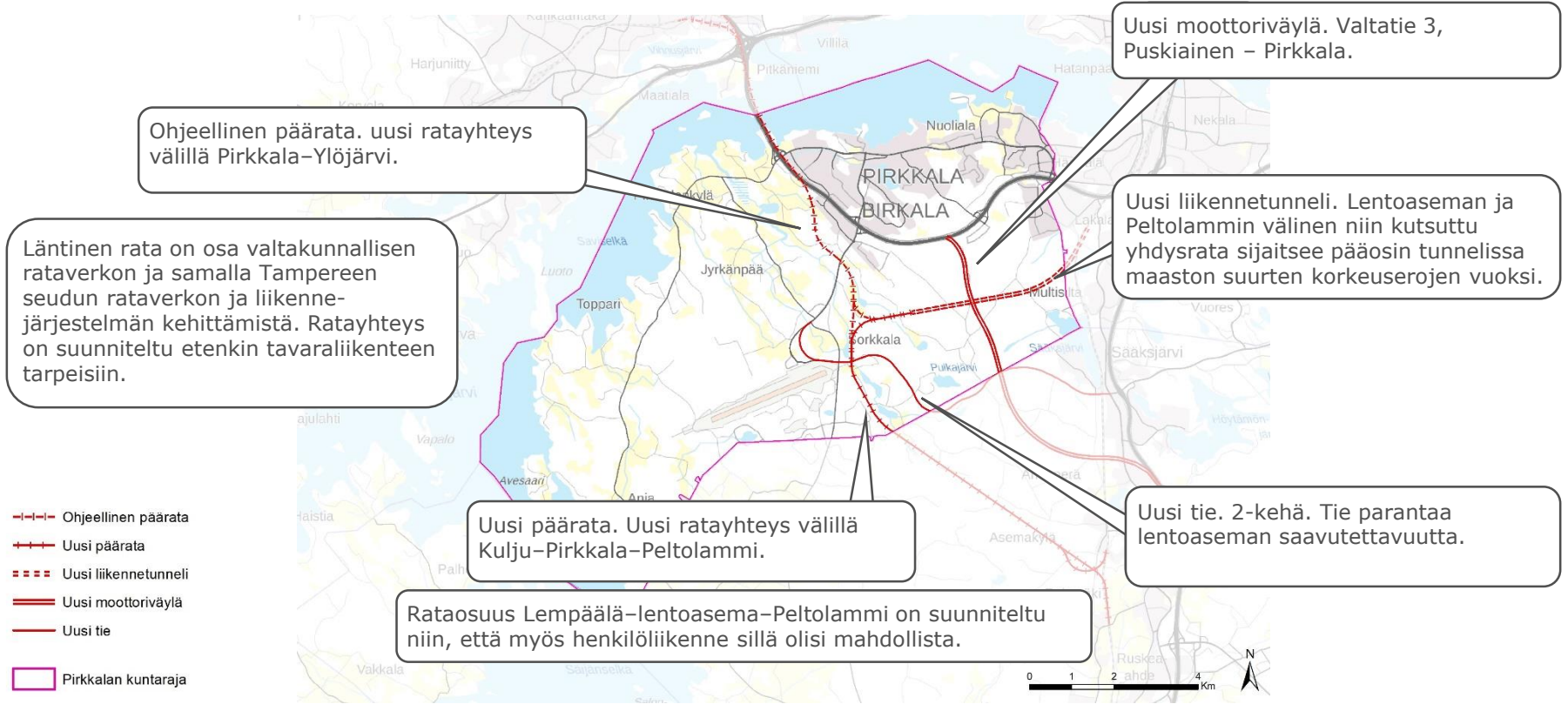
Merkintä ei rajoita alueen maa- ja metsätalouskäyttöä tai käyttöä vakituisen tai loma-asumiseen.

Suunnittelussa tulee ottaa huomioon luontoarvojen säilyminen sekä välttää luonnonympäristöjen pirstoutumista.

Seudullisen tason tavoitteet

Liikenneverkon suunnitelmat

Liikenneverkko, suunnitelmat



Seudullisen tason tavoitteet

Lentoliikenne

Lentoliikenne, seudulliset tavoitteet

Pirkanmaan maakuntakaava 2040 (2017)

- Lähtökohdat:
 - Maakunnallisesti tärkeä kehittämiskohde.
 - Kansainvälisen lentokentän yhteydet ja logistiset mahdollisuudet otettu aluekehityksen lähtökohdaksi.
 - Lentokentällä suuri merkitys koko Pirkanmaan saavutettavuudelle ja siten elinkeinoelämän kilpailukyvyille.
- Tavoitteet:
 - Lentoasemalta on kansainvälisiä lentoyhteyksiä ja se palvelee matkailua sekä Tampereen kaupunkiseudulla että sen ulkopuolellakin.
 - Lentoasema palvelee siviili-ilmailun lisäksi myös sotilasilmailua. Kentän merkitys sotilasilmailulle kasvaa, kun sotilasilmailun kuljetus-, yhteys- ja koelentotoimintaa keskitetään Tampere-Pirkkalan lentoasemalle.
 - Helsinki-Vantaan tärkeä varalentoasema poikkeusolosuhteissa.
 - Toimii jatkossa myös merkittävänä ilmailualan koulutuskeskittymänä.
 - Maakunnallisissa tavoitteissa on Tampere-Pirkkalan lentoaseman matkustajamäärien nouseminen.
 - Maakuntakaavassa varaudutaan toisen kiitotien rakentamiseen, mikä mahdollistaa kasvavien operaatioiden määrän ja huoltoihin liittyvät toimenpiteet.

Tampereen seudun rakennesuunnitelma 2040 (2014)

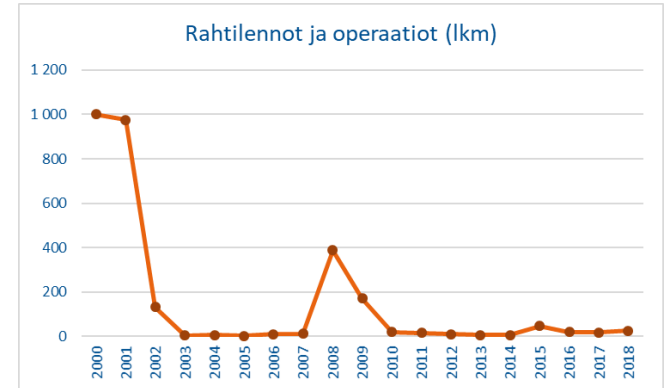
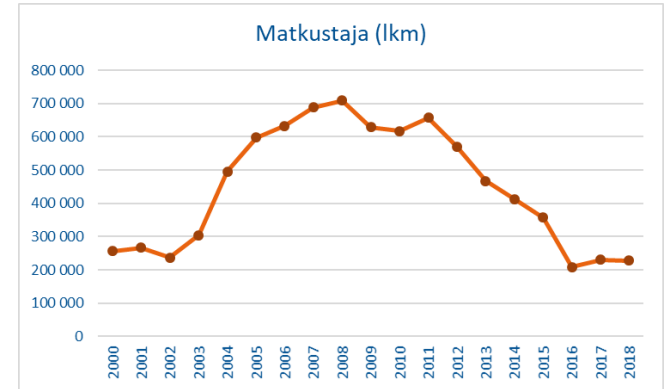
- Lähtökohdat:
 - Tampere-Pirkkalan lentoasema on maan vilkkaimpia kenttiä.
 - Lentoasema on seudun kansainvälisen saavutettavuuden kannalta strateginen alue ja mahdollistaa kaupunkiseudun elinvoiman vahvistamisen.
- Tavoitteet:
 - Rakennesuunnitelmassa varaudutaan tukemaan Tampere-Pirkkala European -visioita, jossa lentokentälle haetaan kasvua Väli-Suomen kansainvälisen kenttänä AiRRport-konseptin ja uuden lentomatkustuskonseptin kautta.
 - Rakennesuunnitelmassa esitetään lentoaseman henkilöliikenneyhteyksien kehittämistä nopeaan lentokenttäbussilla Tampereen asemakeskuksen ja lentoaseman välillä.
 - Huomioitu myös mahdollisuus raideliikenteen yhteyksien kehittämiseen. Läntiseen ratayhteyteen liittyvä poikittainen yhdysrata mahdollistaisi lentoaseman kytkemisen valtakunnalliseen rataverkkoon.
 - Myöskään mahdollisuus jatkaa raitiotietä Pirkkalan keskustasta lentoasemalle vuoden 2040 jälkeen huomioidaan suunnitelmassa.

Lentoliikenne, Tampere-Pirkkalan lentoasema

- Tampere-Pirkkalan lentoasema avattiin 1979.
- Matkustajaliikenteen huippuvuosi oli 2008, jolloin lentoasemaa käytti n. 209 350 matkustajaa. Vuonna 2018 asemaa käytti n. 228 090 matkustajaa.
- Vuoden 2011 jälkeen Tampere-Pirkkalan lentoasemalla liikennöinyt Ryanair vähensi tuntuvasti lentämiään reittejä ja vuoroja ja myös lentoaseman matkustajamäärät ovat vähentyneet voimakkaasti.

Suorat matkustajareittilennot Tampere-Pirkkalan lentoasemalta (tilanne 3/2019)

- Riika: 1 vuoro päivässä (Air Baltic)
- Budapest: 2 vuoroa viikossa (Ryanair) (reitti lopetetaan syksyllä 2019)
- Helsinki: useita vuoroja päivässä (Finnair)
- Kittilä: 1 vuoro viikossa, vain talvikaudella (Finnair)
- Rhodos: 1 vuoro viikossa, vain toukokuussa 2019 (Corendon Airlines Europe)
- Tukholma: useita vuoroja päivässä (SAS)

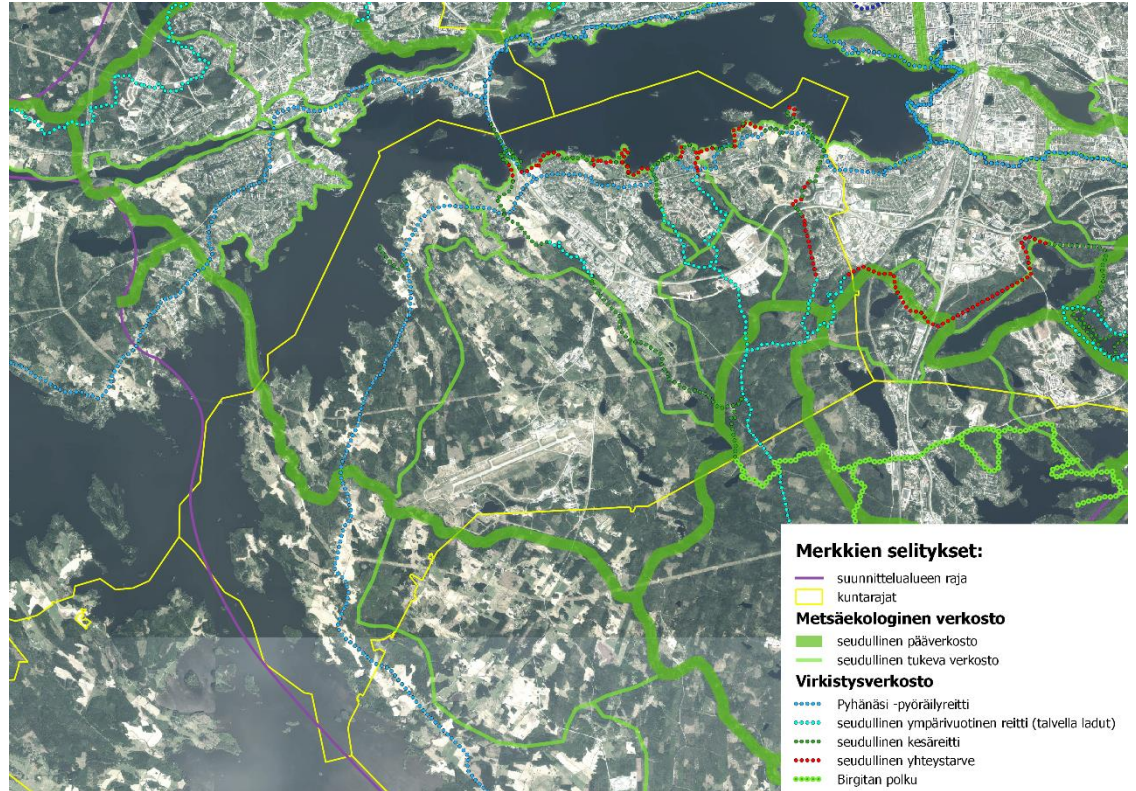


Seudullisen tason tavoitteet

Tampereen kaupunkiseudun viherrakenteen yleissuunnitelma

Tampereen kaupunkiseudun viherrakenteen yleissuunnitelma

- Tampereen kaupunkiseutu laati viherrakenteen yleissuunnitelman, joka valmistui 2019.
- Yleissuunnitelma kattaa virkistysalue- ja ekologiset verkostot.
- Suunnitelman tarkoituksena on selkeyttää luonnonsuojelulain poikkeamispäätösten käsittelyä alueilla, missä poikkeamilla on merkitystä yhdyskuntarakenteen eheyttämisen, täydennysrakentamisen tai toimivan liikennejärjestelmän näkökulmasta.



Seudullisen tason tavoitteet

Tampereen kaupunkiseudun ilmasto- ja energiatavoitteet

Tampereen kaupunkiseudun ilmasto- ja energiatarvitteet sekä HINKU-verkosto

- Tampereen kaupunkiseudun kuntien yhteiset kasvihuonekaasupäästöjen vähentämistavoitteet määriteltiin ensimmäistä kertaa vuonna 2010 valmistuneessa seudullisessa ilmastostrategiassa. Vuonna 2017 ilmastostrategiaan tehtiin päivityskokonaisuus.
- Pirkkala liittyi helmikuussa 2019 HINKU-verkostoon. Verkosto perustettiin 2013 ja se kokoaa kokoaa yhteen kunnianhimoisiin päästövähennyksiin sitoutuneet kunnat sekä yritys-, energia- ja ilmastoalan asiantuntijat.
- HINKU-verkoston päätavoitteena on kasvihuonekaasupäästöjen vähentäminen 80 prosentilla vuoden 2007 tasosta vuoteen 2030 mennessä.
- Pirkkalan seudullisen ilmastostrategian tavoitteelliset ilmastotoimet:
 - Rakentamisen ohjaaminen keskustaan ja hyvien kevyen liikenteen reittien ja joukkoliikennekäytävän varrelle.
 - Yhdyskuntarakenteen tiivistäminen mahdollisen raitiotien reitille.
 - Ympäristöratkaisuja tarjoavan liiketoiminnan mahdollistaminen maankäytön ja muilla ratkaisuilla.
 - Energiansäästösovimuksen mukaisten teknologioiden ja uusiutuvien energialähteiden käytön edistäminen.
 - Aukkaiden ja yritysten ohjaaminen ja kannustaminen ympäristövastuulliseen toimintaan.
 - Viisaan liikkumisen suunnitelman tekeminen (valmistunut 2018) .
- Pirkkalan kunta edistää ilmastokestävää liikkumista viisaan liikkumisen suunnitelman avulla.
- Vähähiilisyttä edistetään myös yhdyskuntasuunnittelulla
 - Lähes 90 % vuonna 2018 rakennetuista asuinrakennuksista sijoitettiin keskusta- ja joukkoliikennevyöhykkeen sisään.
- Tavoitteena on lisätä työpaikkojen saavutettavuutta kestäväillä kulkutavoilla ja kehittää kävely- ja pyöräilyverkkoa.

Tampereen kaupunkiseudun ilmasto- ja energiavoitteet

Eheille maankäytölle ja kestäväälle liikenteelle asetetut tavoitteet ja toimintakeinot.

Eheä maankäyttö ja kestävä liikenne

Tavoitteet

Yhdyskuntarakenne tukee kestävää ja vähäpäästöistä elämäntapaa Tampereen kaupunkiseudulla. Maankäyttö on tiivis, monipuolinen ja sekoittunut. Toiminnot ovat helposti saavutettavia ja arkimatkat kestäviä. Vetovoimaiset kesukset ovat eläviä ja viihtyisiä.

Kestävien kulkumuotojen osuus on kasvanut kaupunkiseudun sisäisessä liikkumisessa. Oman auton omistamisen ja käytön tarve on vähentynyt. Seudun matkoista tehdään vuonna 2030 kävellen 30 %, pyörällä 15 %, joukkoliikenteellä 15 % ja henkilöautolla 40 %. Kuljetukset ja logistiikka on seudulla sujuvaa, älykästä ja vähäpäästöistä. Autot liikkuvat puhtaammalla käyttövoimilla.

Eheä maankäyttö ja kestävä liikenne

Miten tavoitteisiin päästään (1/2)

Kaupunkiseudun kasvu ohjataan nykyiseen yhdyskuntarakenteeseen ensisijaisesti keskustoihin ja joukkoliikenneyhteyksien varrelle. Kunnissa toteutetaan niiden ominaispiirteet huomioivaa monipuolista täydennysrakentamista. Keskustojen, keskusten ja niiden lähi-alueiden tavoitteellista maankäyttöä tuetaan aktiivisella ja kannustavalla maapolitiikalla. Keskuksista ja asemanseuduista tehdään palveluverkon ja liikkumisen solmukohtia. Liikkumisen ja oleskelun ympäristöjen laatua ja viihtyisyyttä parannetaan erityisesti keskuksissa ja joukkoliikennepysäkkien läheisyydessä. Maankäytön ja liikenteen suunnitteluprosessin yhteistyötä vahvistetaan kaikilla suunnittelun tasoilla. Ratkaisuja, jotka vaikeuttavat merkittävästi päästövähennystavoitteiden saavuttamista, ei enää tehdä. Toimenpiteiden vaikuttavuuden seurantaan kehitetään määrälliset mittarit.

Eheä maankäyttö ja kestävä liikenne

Miten tavoitteisiin päästään (2/2)

Liikenteen ja maankäytön suunnittelussa painotetaan kestäviä kulkumuotoja ja auto liikenteen haitallisten vaikutusten pienentämistä. Keskustoja kehitetään kävelypainotteisesti esteettömyys ja viihtyisyys huomioiden. Pyöräilyn pääreittien laatua parannetaan tavoitteellisesti. Kävelyn ja pyöräilyn reittien ylläpito ja talvihoito on korkeatasoista. Seudullisen bussiliikenteen palvelutasoa nostetaan. Laajenevalla raitiotie- ja lähijunaliikenteellä lisätään joukkoliikenteen vetovoimaa.

Liikenteen markkinoiden muutokseen varaudutaan. Kunnat vauhdittavat digitalisaation, älyliikenteen, vaihtoehtoisten käyttövoimien ja uudenlaisten liikkumispalvelujen käyttöönottoa. Matkaketjujen toimivuus ja tehokkuus varmistetaan. Kuntalaisia kannustetaan uudenslaisin keinoin kestävään liikkumiseen lapsista ikäihmisiin. Seudun kunnat tehostavat yhdessä omia ja seudullisia logistiikkaratkaisuja.

Tampereen kaupunkiseudun ilmasto- ja energiatavoitteet

Sopeutuvalla kaupunkiseudulla asetetut tavoitteet ja toimintakeinot.

Sopeutuva kaupunkiseutu

Tavoitteet

Ilmastonmuutoksen riskit on tunnistettu Tampereen kaupunkiseudulla. Kunnat ja niiden toimialat sopeutuvat suunnitelmallisesti muuttuvien ilmasto-olosuhteiden vaikutuksiin. Seudun asukkaat ja yritykset tiedostavat ilmastonmuutoksen vaikutukset ja osaavat varautua niihin.

Sopeutuva kaupunkiseutu

Miten tavoitteisiin päästään

Tampereen kaupunkiseudun kunnille tehdään yhteinen ilmastonmuutoksen sopeutusohjelma. Selvitetään seudun paikalliset erityispiirteet ja kuntien riskit. Arvioidaan kuntien toimialojen nykyinen sopeutumiskyky ja valitaan kullekin toimialalle parhaiten soveltuvat sopeutumisen toimenpiteet. Niiden toteuttamiseen varataan resurssit ja niiden toteutusta seurataan.

Sääolosuhteiden muutoksiin ja sään ääri-ilmiöiden lisääntymiseen varaudutaan erityisesti yhdyskuntasuunnittelussa. Ne otetaan huomioon koko ketjussa alueiden käytön suunnittelusta rakennusten sijoitteluun ja rakentamiseen. Rakennuksiin vaikuttavat ilmasto-olosuhteiden muutokset huomioidaan uudis- ja korjausrakentamisen suunnittelussa, ohjauksessa, toteutuksessa ja rakennusten elinkaaren aikaisessa kunnossapidossa ja hoidossa.

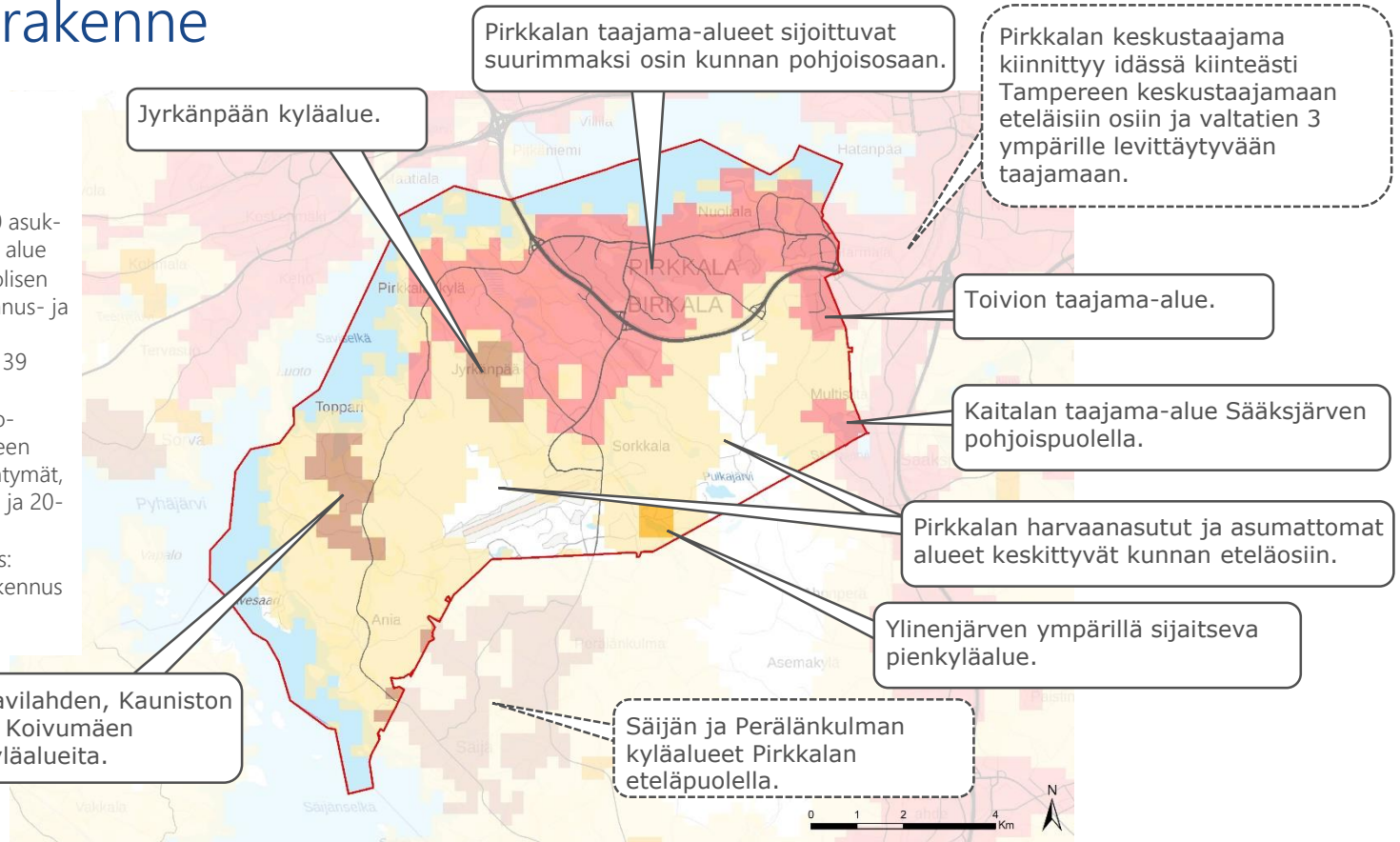
Sopeutumisen näkökulma sisällytetään kuntien riskienhallintasuunnitelmiin. Kunnissa varaudutaan ilmastonmuutoksen aiheuttamiin mahdollisiin poikkeusoloihin. Lisäksi kunnissa laaditaan riskikartoitukset ilmastonmuutoksen vaikutuksista teknisiin järjestelmiin ja infrastruktuuriin. Infrastruktuurin ennakoivaan huoltoon ja ylläpitoon panostetaan. Sosiaali- ja terveyssektorin tietoisuutta ja valmiutta vastata ilmastonmuutoksen aiheuttamiin terveyshaittoihin lisätään.

Kuntien asukkaiden, kiinteistöjen omistajien ja rakentajien sekä yritysten tietoisuutta sekä kykyä sopeutua ja varautua ilmastonmuutoksen häittävaikutuksiin lisätään tiedotuksen, neuvonnan ja koulutuksen avulla. Seudun yritykset ja tutkimuslaitokset hyödyntävät paikallisia ilmastonmuutokseen sopeutumisen ja varautumisen haasteita ja tarpeita uusien teknologioiden, ratkaisujen ja liiketoimintamahdollisuuksien kehitysalustoina vihreän teknologian markkinoille.

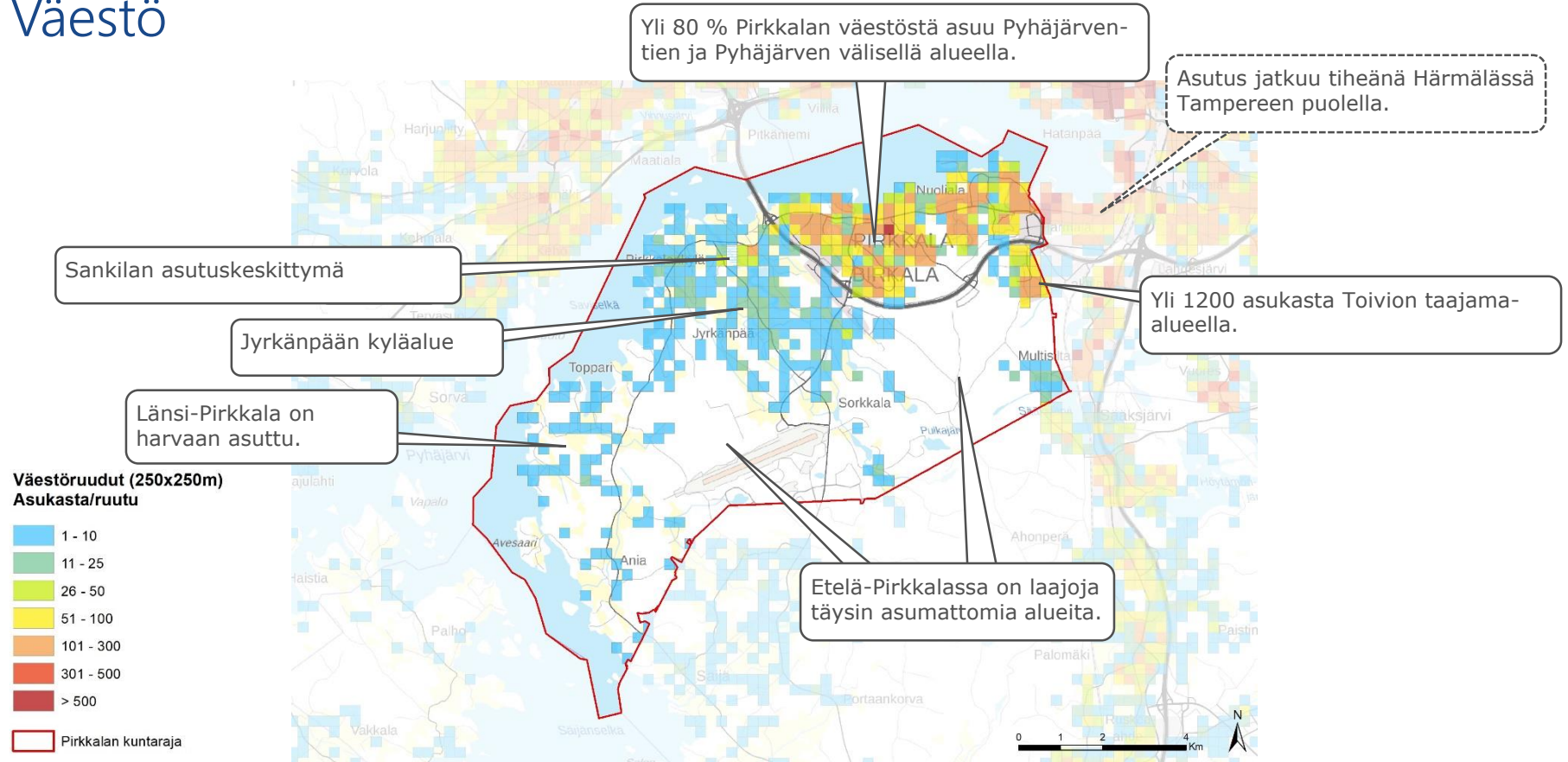
Karttatarkastelut

Yhdyskuntarakenne

- YKR-alueet kuvaavat yhdyskuntarakennetta.
- YKR-aluejakoja ovat:
 - Taajamat: vähintään 200 asukkaan taajaan rakennettu alue
 - Kylät: taajamien ulkopuolisen haja-asutusalueen rakennus- ja asutustihentymät, jossa vakituista asumista ja yli 39 asukasta
 - Pienkylät: taajamien ulkopuolisen haja-asutusalueen rakennus- ja asutustihentymät, jossa vakituista asumista ja 20-39 asukasta
 - Maaseudun harva asutus: vähintään yksi asuttu rakennus kilometrin säteellä

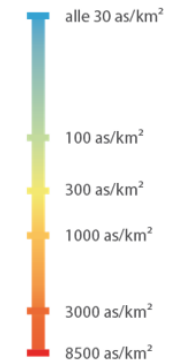


Väestö

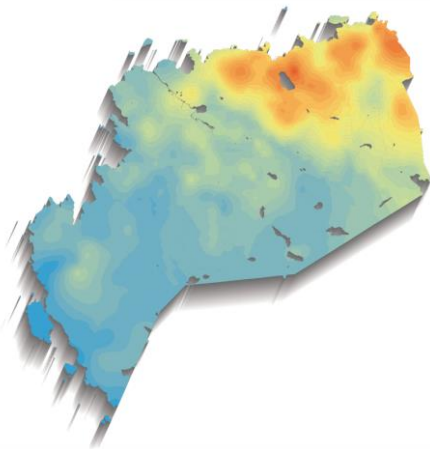


Asukasluvun kehitys eri puolilla kuntaa

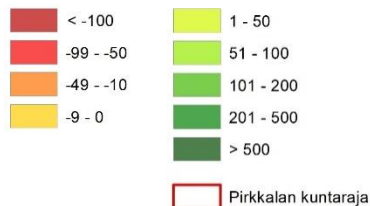
Asukastiheys (2017)



Koko kunta 240 as/km²
(maapinta-ala)



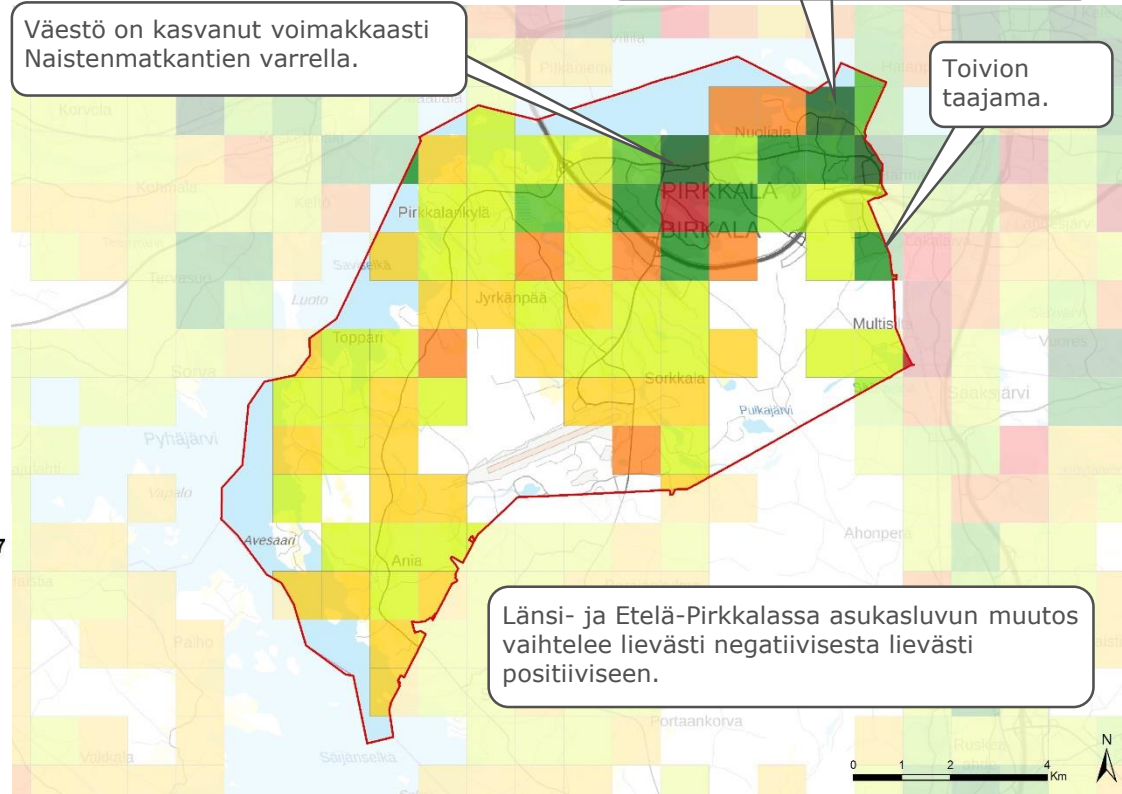
Väestöruudut (1kmx1km)
Asukasmäärän (hlö) muutos 2005 - 2017



Väestö on kasvanut voimakkaasti Naistenmatkantien varrella.

Väkiluku kasvanut myös Nuolialassa ja Partolassa.

Toivion taajama.



Länsi- ja Etelä-Pirkkalassa asukasluvun muutos vaihtelee lievästi negatiivisesta lievästi positiiviseen.

Työpaikat

Pirkkalan keskustassa on paljon etenkin palvelusektorin työpaikkoja. Pirkkalan kunnanvirastorakennus muutti Partolaan kesällä 2017, mutta käytetyssä tilastossa kuntaorganisaation työpaikat ovat vielä sijoittuneet keskusta. Työpaikkoja on julkisen hallinnon työpaikkojen lisäksi etenkin koulutuksen, terveystyö- ja sosiaalipalveluiden sekä ammatillisen ja tieteellisen toiminnan alalla.

Huovin ja Vaitin yritysalue levittäytyy Pyhäjärventien varrelle. Alueella on etenkin jalostuksen työpaikkoja, joista suurin osa sijoittuu teollisuuden ja rakentamisen alalle. Alueelta löytyy myös paljon palvelusektorin työpaikkoja etenkin tukku- ja vähittäiskaupan alalta.

Lentokentän risteysalueen yritysalueelle sijoittuu etenkin jalostuksen, mutta myös palvelusektorin työpaikkoja.

Partolan yritysalue.

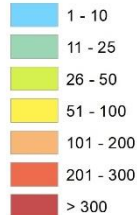
Pirkkalan kunnanvirastorakennus muutti Partolaan kesällä 2017, mutta julkisen hallinnon työpaikat eivät vielä näy käytetyssä tilastossa. Partola on vilkas suurkauppakeskittymä ja lähes kaikki alueen työpaikat löytyvät palvelusektorilta tukku- ja vähittäiskaupan alalta.

Lakalaivan yritysalue Tampereen puolella.

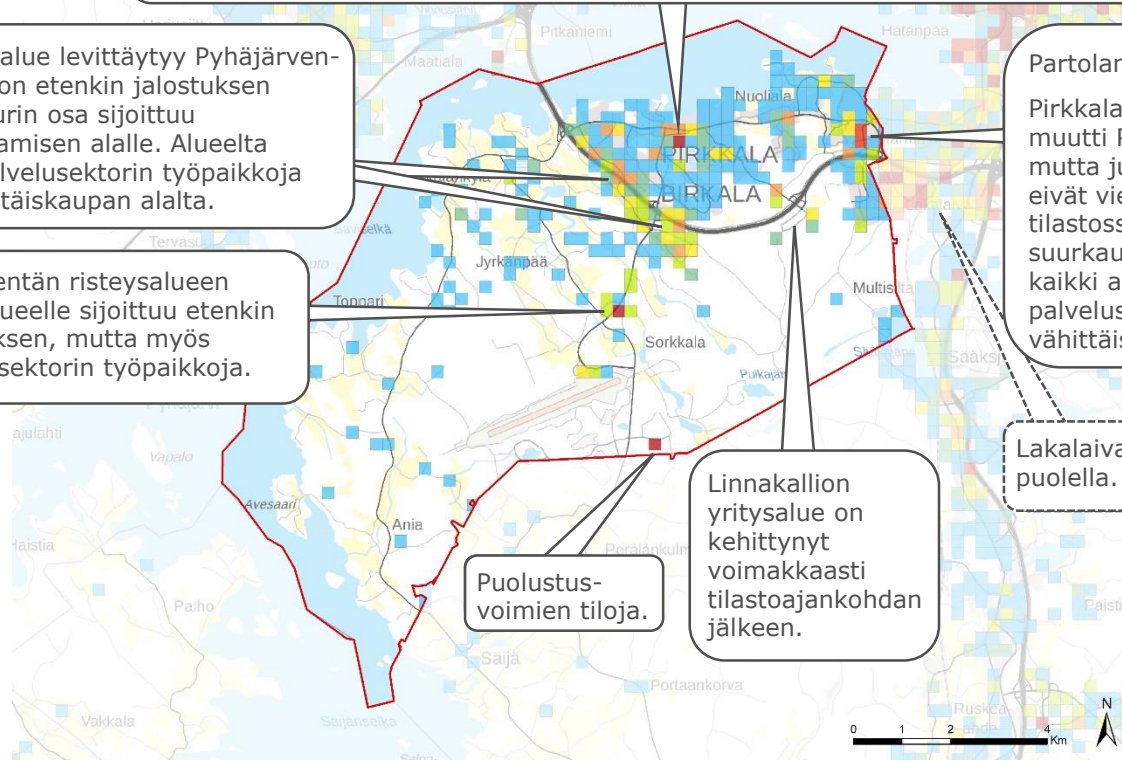
Linnakallion yritysalue on kehittynyt voimakkaasti tilastoajankohdan jälkeen.

Puolustusvoimien tiloja.

Työpaikkaruudut (250x250m)
Työpaikkaa/ruutu

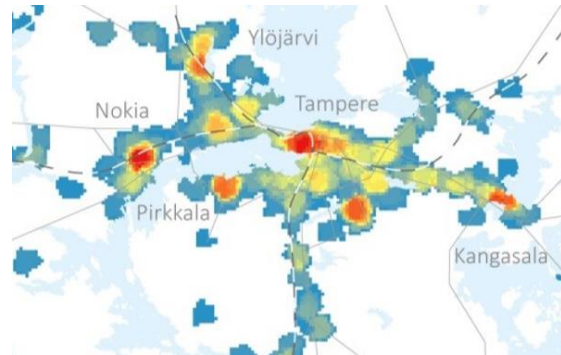


Pirkkalan kuntaraja



Palvelut

- Pirkkalassa palvelut keskittyvät väestön tavoin kunnan pohjoisosiin.
- Pirkanmaan liiton 2015 laatimassa palveluverkko 2040 -selvityksessä on esitetty palveluiden saatavuuden vyöhykkeet Pirkanmaalla.
- Palveluverkko 2040 -selvityksessä esitetään myös tavoitteellinen keskusta-alueiden ja -kohteiden sijoittuminen.
- Kartassa on punaisella esitetty Pirkanmaan maakunta-kaavaa 2040 varten tehty hahmotelma keskustarajauksesta tavoitevuodelle 2040 ja katkoviivalla vuonna 2007 vahvistetun 1. maakuntakaavan keskustarajaus.



Palveluiden saavutettavuus

Lähipalvelutasoa

Kaupunkikeskustasoa



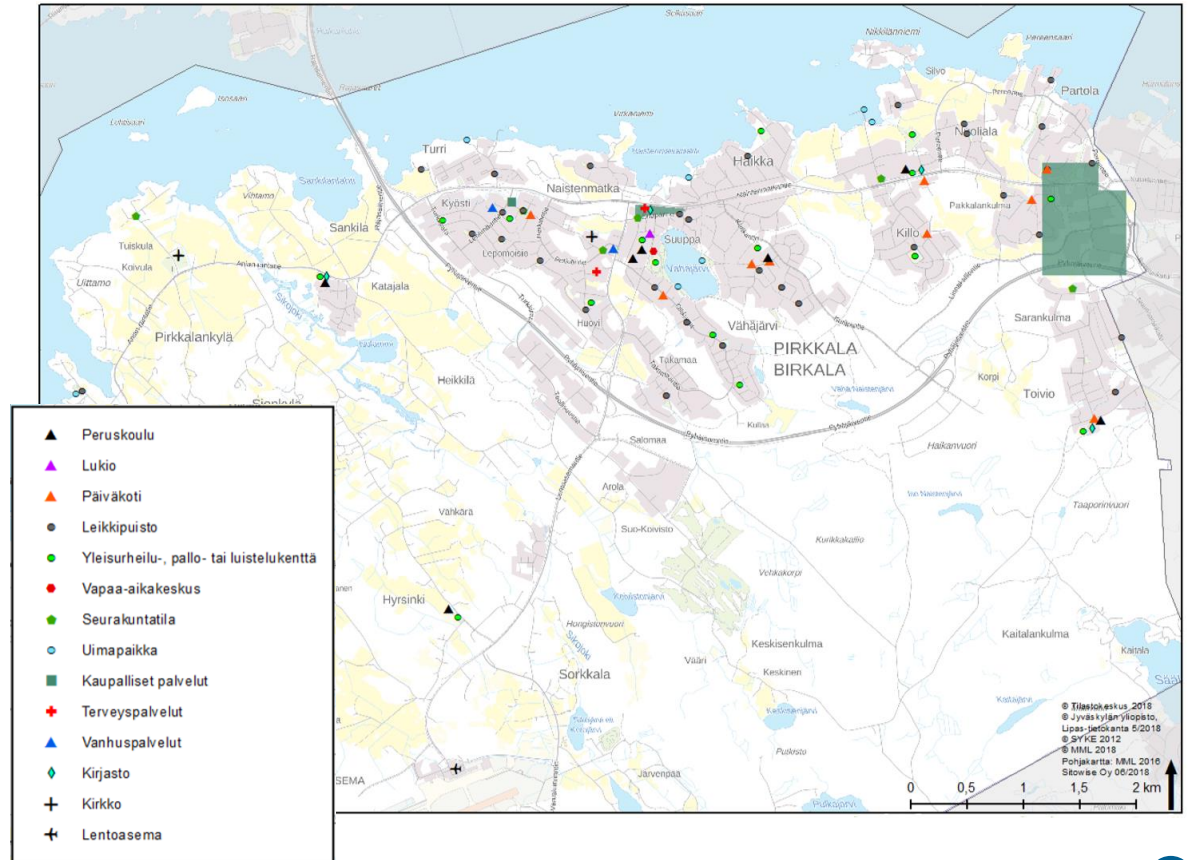
Pirkkala

Keskusta sijaitsee Suupassa Naistenmatkantienvarrella. Suunnitelmissa on kehittää keskustaa selkeämmin Pyhäjärven rantaan rajoittuen ja Naistenmatkantienväylän ympäristössä mahdollisin kattamisratkaisuin, keskustan painopisteen siirtyen tällöin hieman nykyistä pohjoisemmaksi hyvän joukkoliikenteen saavutettavuuden äärelle.

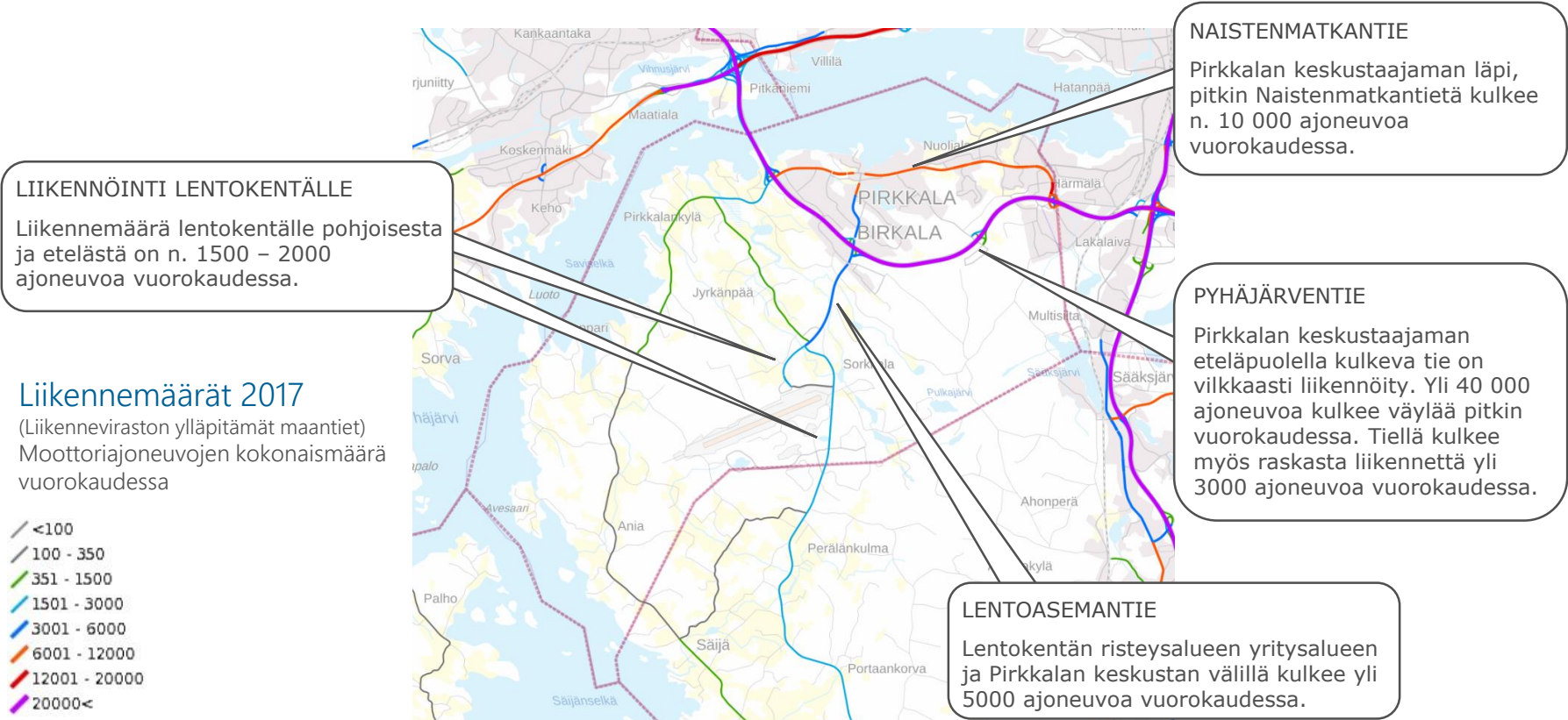


Palvelut

- Pirkkalan viisaan liikkumisen suunnitelmassa (2018) on esitetty palveluiden ja koulujen sijoittuminen Pirkkalassa.



Liikenneverkko, moottoriajoneuvot



Liikenneverkko, kuntien väliset matkat (2012)

- 2012 Tampereen kaupunkiseutu toteutti liikennetutkimuksen matkapäiväkirjamuotoisen tutkimuksen avulla.
- Pirkkalan ja seudun muiden kuntien välillä matkoja tehdään ehdottomasti eniten Tampereelle (31,5 %). Seuraavaksi eniten matkoja tehdään Nokialle (3,5 %) ja Lempäälään (2,5 %).

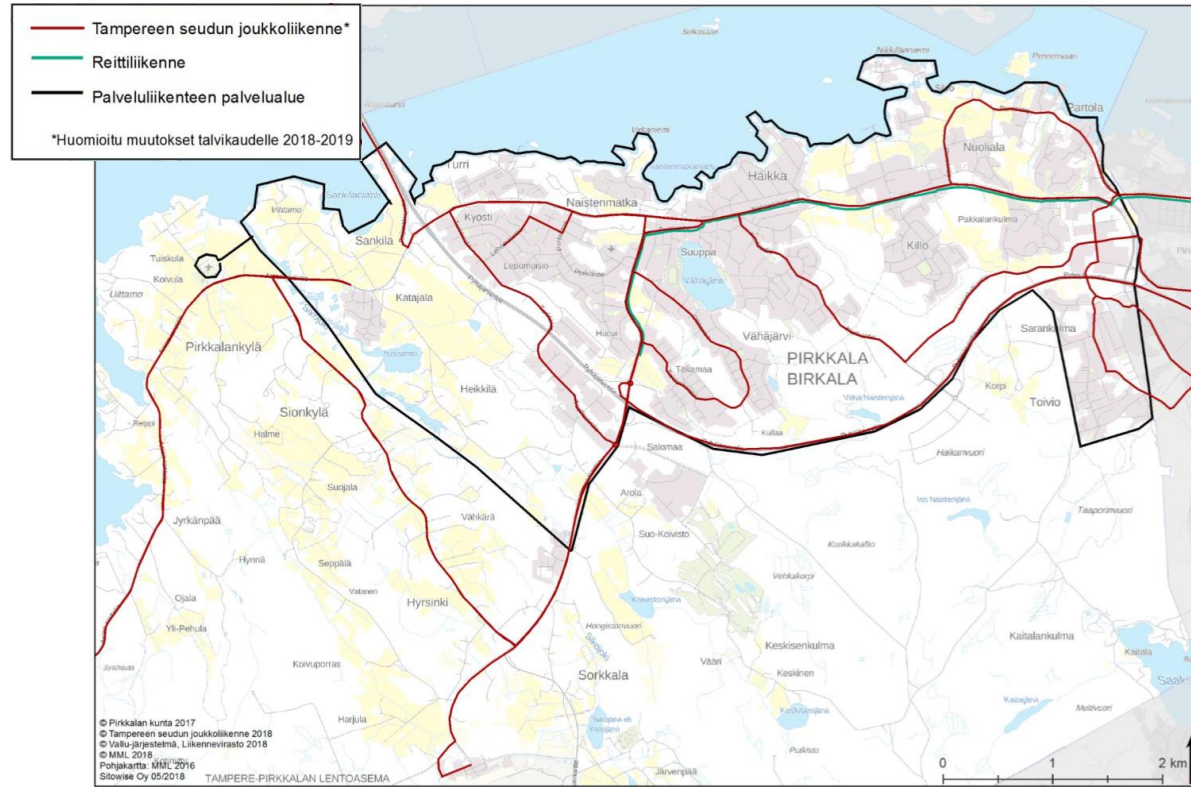
Kuntien välisten matkojen määrä laajennetusta aineistosta laskettuna.

Lähtökunta/ Määräkunta	Akaa	Hämeenkyrö	Kangasala	Lempäälä	Nokia	Orivesi	Pirkkala	Pälkäne	Tampere	Valkeakoski	Vesilahti	Ylöjärvi	yhteensä
Akaa	23 900	100	-	1 100	100	-	300	-	2 900	1 500	500	200	30 600
Hämeenkyrö	100	18 500	100	-	800	-	100	-	2 700	100	-	2 300	24 700
Kangasala	-	-	49 700	500	500	700	400	1 900	14 100	300	200	200	68 500
Lempäälä	900	-	500	35 700	400	100	1 200	100	11 300	1 200	2 300	500	54 200
Nokia	-	900	500	500	54 400	-	1 800	200	12 800	200	200	1 300	72 800
Orivesi	-	-	700	100	-	26 600	100	100	2 600	-	-	300	30 500
Pirkkala	500	100	400	1 300	1 900	100	30 500	100	16 700	-	200	900	52 700
Pälkäne	-	-	1 800	100	100	100	100	19 200	2 200	500	-	-	24 100
Tampere	2 900	2 700	14 100	11 700	12 700	2 700	17 100	2 200	516 100	3 400	2 900	14 500	603 000
Valkeakoski	1 500	100	300	1 000	300	-	-	600	3 600	32 000	100	100	39 600
Vesilahti	400	-	100	2 300	200	-	-	-	3 200	100	13 200	100	19 600
Ylöjärvi	200	2 500	300	500	1 300	200	1 000	-	14 600	100	-	42 500	63 200
yhteensä	30 400	24 900	68 500	54 800	72 700	30 500	52 600	24 400	602 800	39 400	19 600	62 900	1 083 500

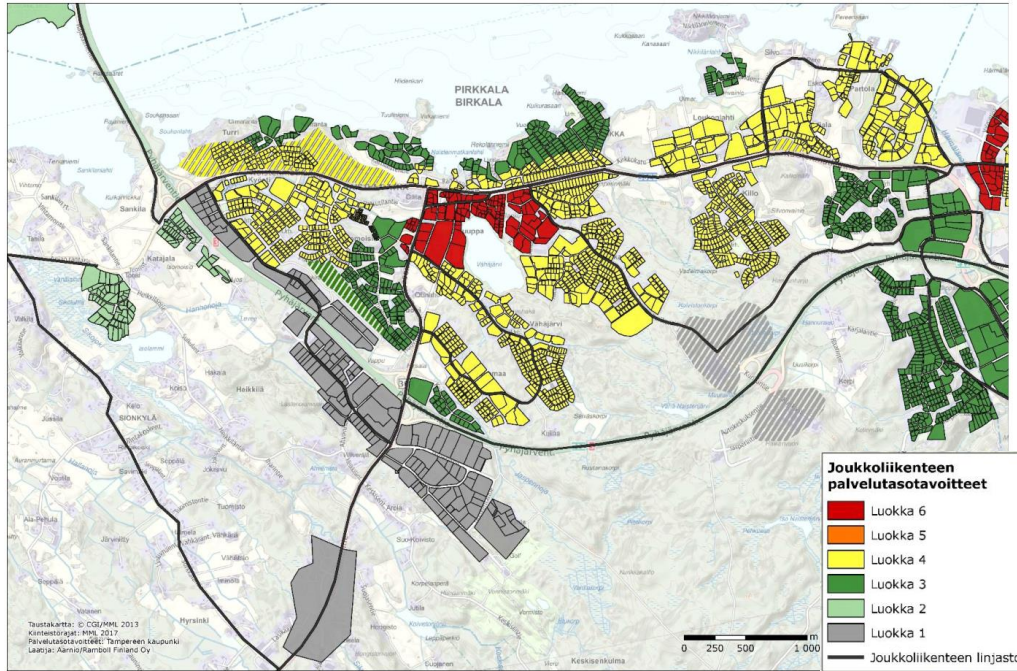
Taulukko Tampereen kaupunkiseudulla kuntien välillä tehdyistä matkoista, Tampereen kaupunkiseudun ja Pirkanmaan liikennetutkimus 2012, Liite 2.

Liikenneverkko, linja-autoreitit ja palveluliikenne

- Pirkkalan viisaan liikkumisen suunnitelmassa (2018) on esitetty Pirkkalan joukkoliikennereittejä. Tilastointiajankohta 2018.

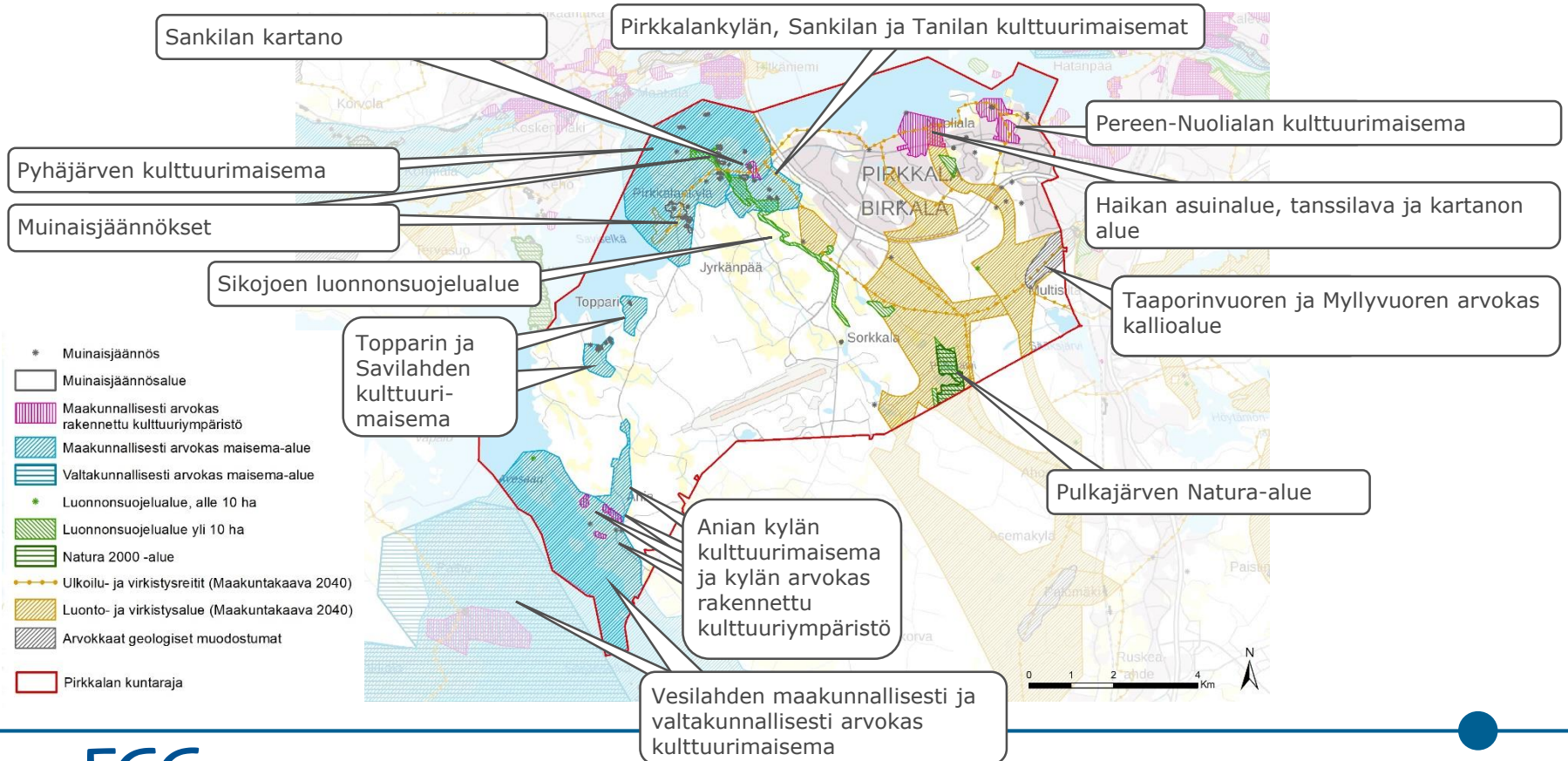


Liikenneverkko, joukkoliikenteen palvelutasotavoitteet



- Alueellisten palvelutasoluokitusten avulla määritellään vuosina 2018–2021 tavoiteltava joukkoliikenteen palvelutaso.
- Alueille määritetyt palvelutasoluokat perustuvat ensisijaisesti kunkin alueen asukasmäärään ja asukastiheyteen ja lisäksi merkittävien työpaikka-alueiden sekä asiointikohteiden sijaintiin.
- Tässä palvelutasomäärityksessä on palvelua kuvattu kuudella eri luokalla, joista 1 on matalin ja 6 on palvelutasoltaan paras.
- Pirkkalan kehittämiskohteet joukkoliikenteessä ovat:
 - Linnakallion teollisuusalueen / Jasperintien joukkoliikennenyhteyksien parantaminen.
 - Poikittaisyhteyden kehittäminen Pirkkalasta Hervantaan.

Arvokkaat kulttuuri-, maisema- ja luontoalueet



Maankäyttöä rajoittavat toiminnot

Pirkkalassa ei sijaitse pohjavesialueita. Lähin pohjavesialue löytyy kunnan pohjoispuolelta.

Lentomelualue.

Yli 60 dBA:n melualueille ei saa suunnitella toimintaa, joka on herkkä melun haitoille.

Yli 55 dBA:n melualueille ei tule suunnitella uutta asutusta tai muuta melun haitoille herkkää toimintaa, mutta nykyisten asuin- ja muiden rakennusten peruskorjaus ja laajentaminen on mahdollista.

-  Kiviaineshuollon kannalta tärkeä alue
-  Pohjavesialue
-  Lentomelualue 1 (>55 dBA L den)
-  Lentomelualue 2 (>60 dBA L den)
-  Melualue 1 (>60 dB LAmax)
-  Melualue 2 (>65 dB LAmax)
-  Suojavyöhyke 1
-  Suojavyöhyke 2
-  Kemikaalilaitosten konsultointivyöhyke
-  VAK-ratapihan huomointivyöhyke
-  Pirkkalan kuntaraja

Puolustusvoimien toiminnan suojavyöhykkeet. Merkintä ei rajoita alueen maa- ja metsätaloukseen. Alueelle ei tule sijoittaa asutusta eikä koulua, sairaalaa, vanhainkotiä, päiväkotia tai muuta vastaavaa laitosta, mutta olemassa olevan rakennuskannan peruskorjaus on mahdollista.

EU:n SEVESO III-direktiivin mukaisten vaarallisia kemikaaleja valmistavien tai varastoivien laitosten konsultointivyöhykkeet.

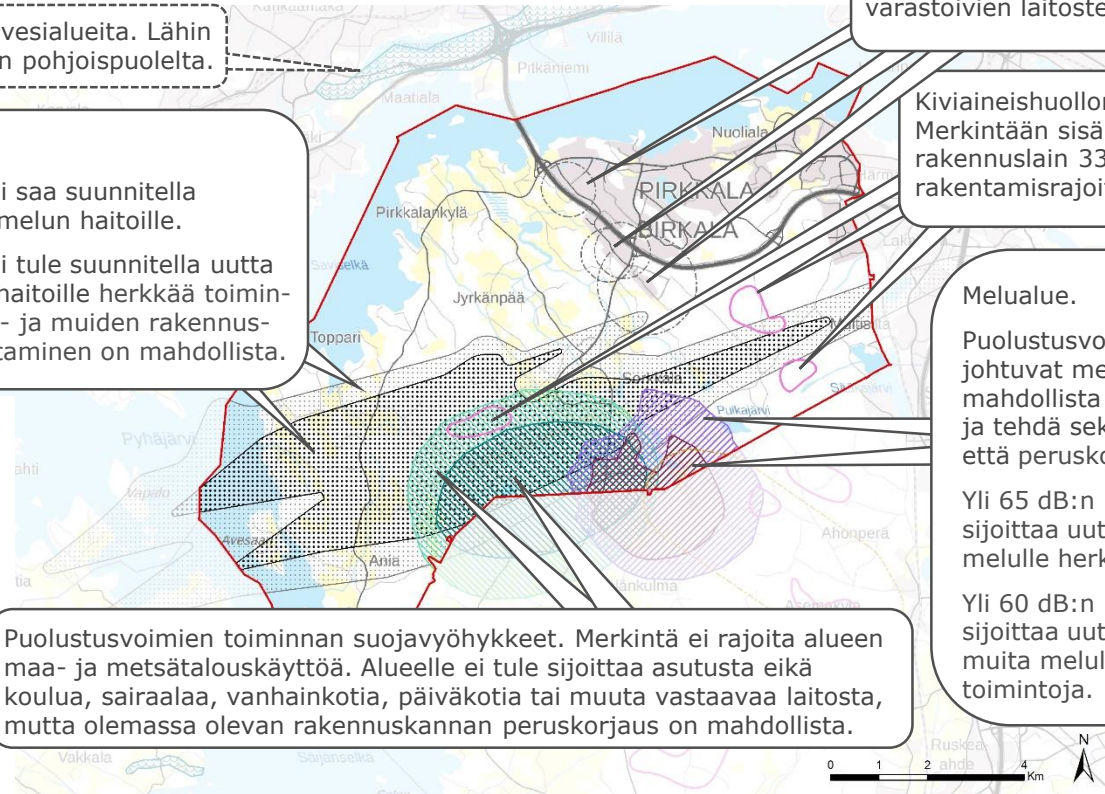
Kiviaineshuollon kannalta tärkeät alueet. Merkintään sisältyy maankäyttö- ja rakennuslain 33 §:n mukainen ehdollinen rakentamisrajoitus.

Melualue.

Puolustusvoimien toiminnoista johtuvat melualueet. Alueella on mahdollista jatkaa nykyisiä toimintoja ja tehdä sekä rakennusten täydennystä että peruskorjaustoimenpiteitä.

Yli 65 dB:n melualueille ei tule sijoittaa uutta asumista tai muita melulle herkkiä toimintoja.

Yli 60 dB:n melualueille ei tule sijoittaa uutta vapaa-aikan asumista tai muita melulle erityisen herkkiä toimintoja.



Lähteet

Pirkkalan kunta

- Pirkkalan kunnan strategia 2018–2022 (2018)
- Pirkkalan kunta, maapoliittinen ohjelma (2012)
- Sivistyspalveluiden palveluverkkoselvitys 2025
- Härmälä-Partola-Lakalaiva –rakennetarkastelu (2017)
- Pirkkalan viisaan liikkumisen suunnitelma (2019)

Pirkanmaan maakuntakaava 2040:n aineistot

- Kaavakartta
- Kaavaselostus
- Selvitykset

Pirkanmaan liitto

- Pirkanmaan väestö- ja työpaikkasuunnite (2013)
- Pirkanmaan väestösuunnite (2014)

Tampereen kaupunki

- Joukkoliikenteen palvelutaso 2018–2021 (2017)

Tampereen kaupunkiseutu

- Tampereen seudun rakennesuunnitelma 2040 (2014)
- Tampereen kaupunkiseudun ilmasto- ja energiatavoitteet (2010 ja 2018)
- Tampereen kaupunkiseudun ja Pirkanmaan liikennetutkimus 2012 (2013)
- Tampereen kaupunkiseudun viherrakenteen yleissuunnitelma (2019 -)
- Tampereen kaupunkiseudun ilmasto- ja energiatavoitteet (2010 ja 2018)

Paikkatietoaineistot

- Suomen ympäristökeskus SYKE, Yhdyskuntarakenne 2017
- Tilastokeskus, Ruututietokanta 2018
- Pirkanmaan liitto, maakuntakaava 2040:n paikkatietomateriaali

Kartta-aineisto

- Liikennevirasto, Liikennemäärät 2017

Tilastotieto

- Tilastokeskus, Kuntien avainluvut
- Tilastokeskus, Väestöennuste 2015
- Tilastokeskus, Rakennukset käyttötarkoituksen ja valmistumisvuoden mukaan 2017
- Finavia, liikennetilastot

Tekijät ja yhteystiedot

Pirkkalan kunta

Vesa Ylitapio, arkkitehti
Matti Jääskeläinen, kaavoitusjohtaja

etunimi.sukunimi@pirkkala.fi

Pirkkalan kunta
Saapastie 2
33950 PIRKKALA

FCG Suunnittelu ja tekniikka Oy

Jani Päivänen, projektipäällikkö
Minttu Kervinen, suunnittelija
Sini Mäkeläinen, suunnittelija

etunimi.sukunimi@fcg.fi

FCG Suunnittelu ja tekniikka Oy
Pyhäjärvenkatu 1
33200 Tampere