



# Pirkkalan luonto



**Salaman halkaisema ja kuorima rauduskoivu erään asuintalon pihalla**

**Tekstit ja kuvat:** Vesa Vanninen (ellei toisin mainita)

**Etukannen kuva:** Pekka Harstila

**ISSN** L 2242-2978

**ISBN** 978-951-96871-7-9 (painettu)

**ISBN** 978-951-96871-8-6 (verkkojulkaisu)

**Painopaikka:** Multiprint Oy, Tampere (painettu kierrätyspaperille)

**Lähdeviite:** Pirkkalan luonto, Pirkkalan ympäristönsuojelun julkaisuja 4. Vanninen, V. (toim.), 2014.



**Pirkkalankoivu (*Betula pendula f. birca-lensis*) on rauduskoivun (*Betula pendula*) muunnos, joka poikkeaa päämuodosta liuskaisten lehtiensä vuoksi. Pirkkalankoivu lienee vanhin tunnettu kotimainen liuska-lehtinen koivu. Se löydettiin ensimmäisen kerran v. 1862 silloisesta Pirkkalan Pinsiöstä, Raiskion torpan pihalta. Sittemmin sen lehdestä on tullut yksi Pirkkalan tunnuksista. Pirkkalankoivu valittiin äänestyksen perusteella kunnan nimikkolajiksi vuonna 1996. Kunnan toinen nimikkolaji on siili (*Erinaceus europaeus*).**



## Lukijalle

Tämän opaskirjasen tarkoituksena on innostaa niin lapsia kuin aikuisia tutustumaan Pirkkalan luontoon. Kirjasessa tarkastellaan Pirkkalan luontoa ja sen muuttumista muutamien erityyppisten kohteiden avulla. Tarkoituksena ei ole esitellä kaikkia merkittäviä Pirkkalan luontokohteita tai kaikkia alueella tavattuja uhanalaisia lajeja. Tarkempia tietoja useiden kohteiden lajistosta löytyy kunnan ympäristönsuojelun nettisivuilta.

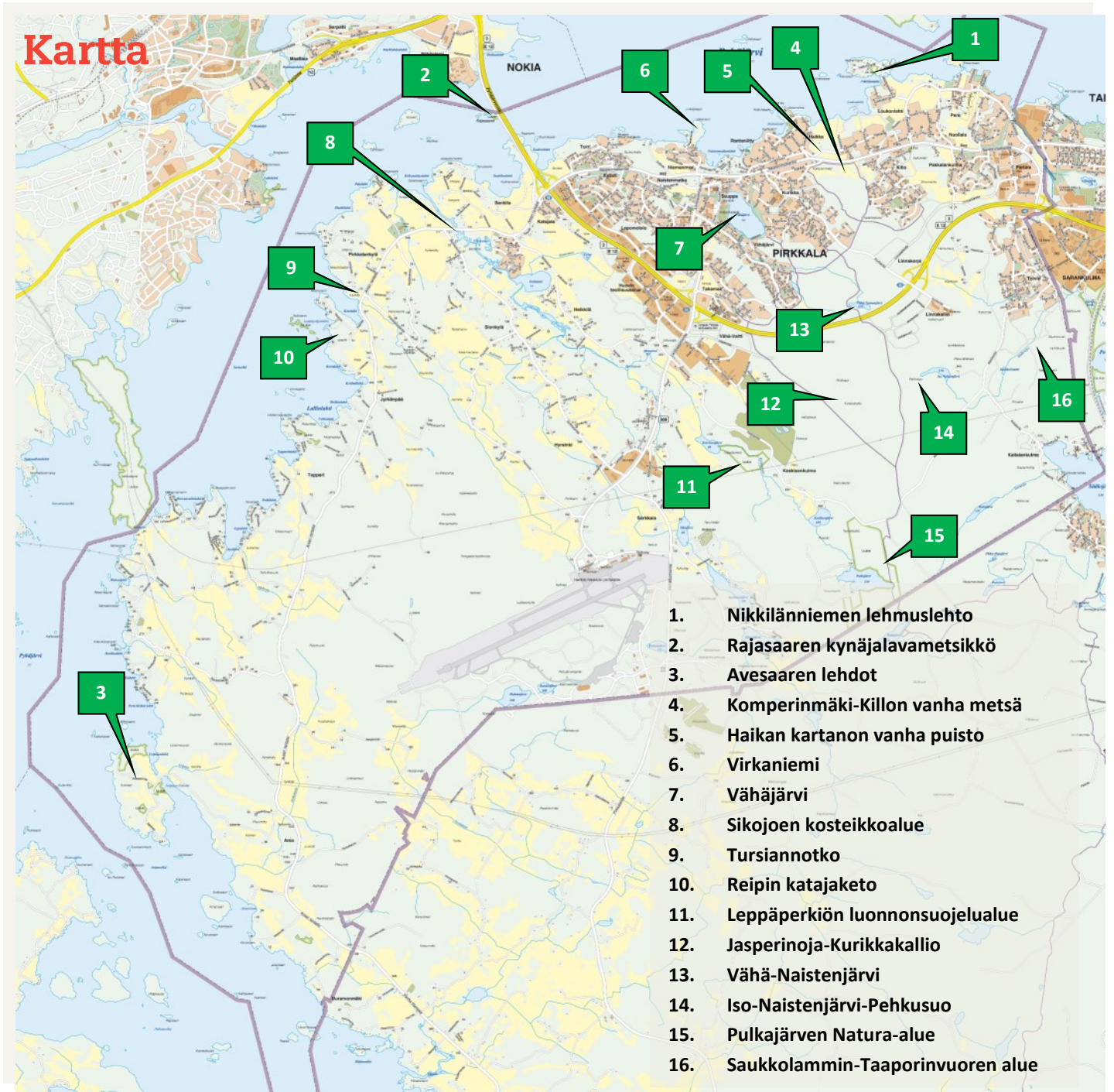
Luonto-opasta varten pyydettiin kirjoituksia ja valokuvia luontoharrastajilta ja kaikilta Pirkkalaisen lukijoilta. Luontotietoa onkin saatu melko runsaasti. Runsaasti erilaista tietoa ovat antaneet muun muassa Jouko Hillukka ja Lasse Kosonen. Kiitokset kaikille kirjasen tekemiseen osallistuneille sekä vuosien aikana Pirkkalan luontotietoa tallentaneille harrastajille!

Tämä kirjanen on siis vain pieni raapaisu Pirkkalan luonnonympäristöstä. Mielenkiintoista luontoa voi löytää melkein mistä vaan ja milloin tahansa. Jokamiehenoikeus takaa jokaiselle oikeuden nauttia luonnosta riippumatta siitä, kuka maan omistaa. On kuitenkin tärkeää muistaa, että oikeus sisältää myös vastuun; luonnossa pitää kulkea luontoa säästäen.

### Pirkkalan ympäristönsuojelu



# Kartta



1. Nikkilänniemen lehmuslehto
2. Rajasaaren kynäjalavametsikkö
3. Avesaaren lehdot
4. Komperinmäki-Killon vanha metsä
5. Haikan kartanon vanha puisto
6. Virkaniemi
7. Vähäjärvi
8. Sikojoen kosteikkoalue
9. Tursiannotko
10. Reipin katajaketo
11. Leppäperkiön luonnonsuojelualue
12. Jasperinoja-Kurikkakallio
13. Vähä-Naistenjärvi
14. Iso-Naistenjärvi-Pehkusuo
15. Pulkajärven Natura-alue
16. Saukkolammin-Taaporinvuoren alue



<b>Lukijalle</b>	<b>3</b>
<b>Kartta</b>	<b>4</b>
<b>Sisältö</b>	<b>5</b>
<b>Pirkkalan luonnon piirteitä</b>	<b>6</b>
<b>Pyhäjärvi tutuksi</b>	<b>8</b>
<b>Kynäjalavat</b>	<b>11</b>
<b>Rantalehtojen rehevyyttä</b>	<b>13</b>
Nikkilänniemen lehmuslehto	14
Rajasaaren kynäjalavametsikkö	16
Avesaaren lehdot	17
<b>Viherkäytävät</b>	<b>18</b>
<b>Virkistäydy lähiluonnossa!</b>	<b>19</b>
Kuvia Loukonlahden rantapuistosta	20
Komperinmäeltä Killon vanhaan metsään	22
Kirjoitus Killon vanhasta metsästä	24
Haikan kartanon vanha puisto	25
Virhaniemen entinen huvila-alue	26
Vähäjärvi	28
Asemakaavoilla suojeltuja kohteita	30
<b>Pirkkalan lepakoista</b>	<b>31</b>
<b>Maaseudun luontoa ja kulttuurimaisemia</b>	<b>33</b>
Sikojoen kosteikkoalue	34
Sankilan ja Pirkkalankylän maisemia ja luontoa	41
Kirjoitus Pirkkalankylästä	43
Tursiannotkon muinaisjäännösalue	44
Reipin katajaketo	47
<b>Retkiä metsäluontoon</b>	<b>48</b>
Katoavia polkuja	49
Leppäperkiön luonnonsuojelualue	51
Jasperinojalta Kurikkakalliolle	52
Vähä-Naistenjärveltä Pehkusuolle	53
Pulkajärven Natura-alue	55
Saukkolammin-Taaporinvuoren alue	58
<b>English summary</b>	<b>61</b>
<b>Lähteet</b>	<b>62</b>

# Pirkkalan luonnon piirteitä

Pirkkalan kunnan pinta-ala on 103,8 m<sup>2</sup>, josta maata on 81,43 m<sup>2</sup>. Pirkkalan kartasta erottuu selvästi mannerjään liikkumisesta aiheutunut kallioperän pinnanmuotojen luodekaakkoinen suuntautuneisuus. Pirkkalan alue vapautui mannerjäätiköstä noin 11 000 vuotta sitten, mutta jäi siinä vaiheessa muinaisen itämerivaiheen, Yoldiameren, peittämäksi. Pirkkalan korkein kohta on Haikanvuoren laki, joka jäi yksinäiseksi saareksi Yoldiameren pinnan olleissa korkeimmillaan. Nykyisin tämä nk. ylimmän rannan taso on kohonnut noin 160 metrin korkeudelle merenpinnasta. Jäätikön sulamisvaiheessa Pirkkalan kohdalla ei ollut suuria jäätikköjokia, joten kunnan alueella ei ole lainkaan harjuja.

Pirkkalan kallioperä kuuluu Tampereen liuskealueen eteläpuoliseen Pirkkalan migmatiittialueeseen. Migmatiitti tarkoittaa seoskivilajia. Pirkkalassa yleinen kivilaji suonigneissi on graniittijuovainen gneissi eli migmatiitti. Lähes puolet Pirkkalan maa-alasta on moreenia. Se verhoaa kallioperää melko ohuena kerroksena myös myöhemmin kerrostuneiden maalajien alla. Savimaat ovat laskeutuneet nykyisille paikoilleen ranta-alueille sekä maaperän notkelmiin ja painaumiin jäätikön painamien maiden kohoamisen ja rannansiirtymisten seurauksena.

Vesiluonnolla on suuri merkitys Pirkkalan maisema-kuvassa. Rantaviivaa Pirkkalassa on kaikkiaan noin 72 km, josta Pyhäjärven rantaviivaa on 53,5 km. Pyhäjärven rantatörmät ovat jääneet muistoiksi menneistä tulvista, joista suurin syntyi Muinais-Näsijärven vesien syöksyessä Pispalanharjun notkelman yli Pyhäjärveen ehkä noin 7000 vuotta sitten.

Pirkkalassa on 20 järveä tai lampea. Korkeimmalla sijaitsevan Iso-Naistenjärven ja Pyhäjärven välinen korkeusero on 59 metriä. Pirkkalassa on yksi monimuotoinen joki- ja kosteikko-alue, Sikojoki. Se saa vetensä kahdesta pienten järvien muodostamasta ketjusta, jossa ravinnetaso nousee alavimmille alueille mentäessä. Laajoja suoalueita ei kunnan alueella ole, vaan suot ovat joko järvenrantasoita tai pienialaisia korpia.

Pirkkala on Etelä-Hämeen lehtokeskuksen (tai Pirkkalan lehtokeskuksen) alueella, missä metsät ovat keskimäärin rehevämpiä kuin muualla maassa. Ravinteikkaiden savimaiden lisäksi oman osansa Pirkkalan kasvillisuuden rehevyyteen tuovat otollinen pienilmasto vesistön äärellä sekä osin myös helposti rapautuvat ja emäksiset kivilajit, joista kasvit saavat osan tarvitsemistaan ravinteista. Lehtomaisuus näkyy mm. kenttäterroksen kasvillisuuden monipuolisuudessa. Lehtokasvit, kuten **koiranheisi**, **mustakannonmarja** ja **terttuselja**, ovat alueella yleisiä. Pirkkalassa kasvaa yleisesti myös ns. jaloja lehtipuita jäänteinä jääkauden jälkeiseltä lämpökaudelta, yleisimpänä metsiköitä muodostavina lajeina **metsälehmukset**. Myös **vaahtera** on yleinen, mutta se muodostaa harvoin metsiköitä. Pyhäjärven entisellä tulvavyöhykkeellä kasvaa useita uhanalaisia ja rauhoitettuja **kynäjalavia**. Muutamilla suojaisilla ja lehtomaisilla rinteillä kasvavat **pähkinäpensaat** ovat myös lämpökauden reliikkejä.

Korkeimmilla alueilla metsät ovat karumpia, pääosin mustikatyyppin kuusivaltaista kangasmetsää. Puolukkatyyppin männyvaltaisia metsiä on vähemmän. Purojen varsille ja kalliojyrkänteiden alusmetsiin on muodostunut myös rehevämpää kasvillisuutta. Moreenin pintaosassa on monin paikoin runsaasti kiviä ja lohkareita. Kallioalueiden metsät ovat tavallisesti kuivia kangasmetsiä tai jäkäläisiä kalliometsiä, joissa maaperä on hyvin ohut tai puuttuu kokonaan.



**Kotkansiipi** on suurin Suomessa esiintyvä saniainen. Se on yleinen, helposti tunnistettava kasvupaikan rehevyyttä ilmentävä laji, jota esiintyy varjoisilla paikoilla puronvarsilla, kosteissa lehdoissa ja rehevissä korvissa. Kuva: Sanna Junttunen.

**Pirkkalan luonnossa** on havaittavissa useita mannerjäätikön jättämiä jälkiä. Pyhäjärven rantakallioiden pinnat ovat paikoin hioutuneet sileiksi ja ne ovat saaneet virtaviivaisen silokallion muodon, joissa näkyy uurteina jäätiköiden kulkusuunta. Pyhäjärven rannoilla näkee paikoin myös katkenneita silokallioita, jolloin kallion nokka on jossain lähistöllä siirtolohkareena. Kuvassa on Haiakan lavan silokalliota.



## Pyhäjärvi lukuina

Kokonaispinta-ala on noin 124,5 km<sup>2</sup> (12 450 ha), josta Pirkkalan kunnassa on 21,6 km<sup>2</sup> (rantaviivaa 53,5 km).

Suomen järvien suuruustilastossa Pyhäjärvi on sijalla 39.

Järven keskisyvyys on 5,5 metriä ja suurin syvyys noin 50 metriä.

Veden keskiviipymä on vain noin 38 vrk.

Järveä on säännöstelty vuodesta 1962 alkaen. Suurin säännöstelyväli on 1,55 metriä. Keskimääräinen vedenkorkeus on NN +76,87 m.

Pyhäjärven rannoilla arvioidaan kasvavan noin 1000 kynäjalavaa, jos pienetkin puut lasketaan mukaan (noin 10 % Suomen kynäjalavista).

Pyhäjärvellä on useita kaimoja. Järviwikin mukaan Suomessa on 39 Pyhäjärveä.



Kuva: Pentti Oravasaari

## Pyhäjärvi tutuksi

Pyhäjärvi on suurehko, kalaisa järvi, jonka saarilla ja luodoilla pesii monia lokkiyhdyskuntia. Järvi tunnetaan muun muassa kuhistaan ja toutaimistaan sekä rannoilla kasvavista kynäjalavista.

Järvi jakaantuu vesien peruslaadun osalta kahteen osaan. Pyhäjärven pohjoisosaan (Ratinan suvanto – Nokianvirta) vedet tulevat Tammerkosken kautta Näsijärven reitiltä ja eteläosaan (Lempäälän kanava – Nokianvirta) Vanajaveden reitiltä. Kahden reitin vedet yhtyvät Nokianvirrassa ja jatkavat matkaansa Kokemäenjoen kautta Selkämereen.

Säännöstelyn seurauksena järven luontaiset kevättulvat ovat historiaa. Kesäaikana Pyhäjärven vedenpinta on melko vakaa, toisin kuin luonnontilaisilla järvillä, mutta lyhytaikaissäännöstely aiheuttaa vedenkorkeuden jatkuvaa pientä sahaamista ylös ja alas.

Pyhäjärven rannat ovat suurelta osin melko kivikkoisia, mutta etenkin eteläosasta löytyy myös rehevämpiä osia.



## Eteläosa järvestä on pohjoista rehevämpi

Näsijärvestä tuleva vesi on laatuluokaltaan hyvää eikä läheskään niin paljon maatalouden kuormittamaa kuin Vanajaveden reitiltä tulevat vedet. Pohjoisosan veden laatu onkin selvästi kohentunut 1980-luvulta alkaen pistemäisen kuormituksen vähennyttyä. Asutuksen jätevesien takia pohjoisosan vesi jää kuitenkin astetta heikommaksi kuin Näsijärvellä. Pyhäjärven pohjoisosan ekologinen tila luokitellaan hyväksi, mikä tarkoittaa sitä, että esim. kalojen, pohjaeläinten, vesikasvien ja planktonlevien esiintymisessä ja lajistossa on korkeintaan vähäisiä ihmisen toiminnasta aiheutuvia muutoksia.

Eteläosassa vedet ovat sameampia ja fosforipitoisuuden perusteella myös selvästi rehevämpiä kuin pohjoisosan vedet. Järvi myös mataloituu etelään päin mentäessä. Järven veden laatu ja ekologinen tila ovat eteläosassa tyydyttävä. Järven tilaa heikentää erityisesti hajakuormituksen aiheuttama re-

voityminen, mikä näkyy esimerkiksi sinilevien määrässä. Koko Pyhäjärven alueella fosfori on minimiravinne ja säätelee siten leväkasvua.

Tietynlainen rehevyys on hyväksi monien eläin- ja kasvilajien kannalta. Eteläosan rehevillä rantavesillä viihtyvät linnuista hyvin muun muassa **silkkiuikku** ja monet sorsalinnut. Selkavesien tyypillisiä lintuja taas ovat muun muassa **kuikka**, **selkälokki**, **kalatiira** ja **koskelot**. Myös kuikan sukulaislaji **kaakkuri** käy ruokailemassa järvellä.

Järven eteläosan matalammat lahdet ja muut suojaiset rannat ovat usein erilaisen rantakasvillisuuden valloittamia. Vanajavedeltä tuttu vieraslaji **isosorsimo** näyttäisi koko ajan valtaavan lisää kasvualaa eteläosan matalilta, liejupohjaisilta rannoilta vieden kasvutilaa muilta lajeilta. Pyhäjärvi toimii monien muidenkin kasvien leviämistienä, ja karutkin saaret voivat tarjota ainakin väliaikaisen kasvupaikan monille kasviharvinaisuuksillekin.



**Ranta-alpi (kuvassa vasemmalla) taipuu kovan tuulen voimasta Kranstolpan rannassa.**

## Muuttolinnuston tarkkailua Pyhjärven rannoilla



Monet linnut käyttävät Pyhjärveä muuttoreittinään. Ensimmäisiä muuttolintuja kannattaa pälyillä Pyhjärven sulilla vesialueilla maaliskuussa, kun sää on riittävän leuto ja tuulen suunta sopiva. Kevätmuutto huipentuu huhtikuun loppupuolella.

Kevätmuuton aikaan Pyhjärvellä voi nähdä useita vesilintuja, lokkeja ja kahlaajia. Myös petolintuja on usein näkyvillä. Esim. Pirkkalan seurakunnan lintutornista on nähty muun muassa **merikotkia**, **maakotkia**, **piekanoja**, **hiirihaukkoja**, **tuulihaukkoja** ja **ampuhaukkoja**. Takaisin etelään matkaavia lintuja pääsee parhaiten näkemään syyskuun kuulaina päivinä. Viimeisimmät linnut lähtevät pois vasta järvien jäädyttyä.

Vaikuttavimpia muuttolinnuista ovat merikotkat, joita voi jäädä muuttomatallaan useaksikin viikoksi ruokailemaan ja lepäilemään Pyhjärven eteläosan selkälueille. Viime vuonna merikotkia on jäänyt myös talvehtimaan kalastajien jäälle jättämien kalojen houkuttelemina. Merikotkia ei ole toistaiseksi jäänyt pesimään alueelle.

Pyhjärven rannoilla on useita paikkoja, joissa voi tarkkailla muuttolintuja. Hyviä paikkoja ovat monet korkealla olevat avoimet paikat, kuten Rajaniemen itäpuolinen kallio.

## Pyhjärvi on kalaisa järvi

Pirkanmaa on kuhamaata. Pitkänomaista ahventa muistuttavaa kuhaa esiintyy koko Pyhjärvellä, mutta erityisesti laji pitää eteläosien sameista vesistä. Eteläpuolen vesialueilla on

myös runsaasti haukia. Ehkä leimaa-antavin piirre kalastolle tällä alueella on kuitenkin särjensukuisten kalojen, erityisesti **sulkavan** runsaus. Särkikalajien osuus kalastosta pienenee siirryttäessä Saviselältä pohjoiseen Näsijärveltä tulevien kirkaampien ja vähäravinteisimpien vesien vaikutuspiiriin.

Pyhjärveen on istutettu vuosien varrella runsaasti eri kalalajeja, eniten **siikaa**. Valtaosa sioista on viime vuosina ollut tiheähampaista planktonsiikaa. Vuosittaiset siikasaaliit vaihtelevat istutusten mukaan, koska siika ei lisääntynyt Pyhjärvessä ainakaan merkittävässä määrin. Aikaisemmin järveen on istutettu myös kuhaa, mutta kannan vahvistumisen ja luonnollisen lisääntymisen myötä kuhaistutukset ovat lähes loppuneet. Myös **taimenia** sekä **järvi- ja kirjolohia** on istutettu runsaasti, ja nämä kalalajit muodostavat jo merkittävän osan kaikista saaliskaloista järven pohjoisosalla. Viime vuosina pohjoisosaan on istutettu myös muun muassa haukea ja **ankeriaa**.

Pyhjärveen on istutettu myös **toutaimia**. Tämä hopeakylkinen ja eviltään punaisen ruskea särkikaloihin kuuluva laji oli vielä 1980-luvulla uhanalainen koko Suomessa, mutta istutusten ja vesien yleisen tilan paranemisen ansiosta kanta on viimeisten vuosikymmenien aikana vahvistunut. Mitenkään erityisen merkittävä saaliskala se ei määrällisesti ole. Toutain luokitellaan Suomessa edelleen vaarantuneeksi kalalajiksi ja se kuuluu myös EU:n luontodirektiivin lajeihin, jonka kantaa tulee seurata. Toutain on Pirkanmaan maakuntakala.

1990-luvun lopussa Pyhjärven kivikkorannoilla päästiin jälleen ravustamaan täplärapuistutusten johdosta lähes 100 vuoden tauon jälkeen. Aikaisemmin järvireitillä oli runsaasti **jokirapuja**, mutta ne hävisivät rapuruton takia. Myös **täpläravuissa** on rapuruttoa, minkä takia alkuperäinen jokirapu tuskin koskaan palautuu Pyhjärvelle.





**Pirkkalan suurin kynäjalava sijaitsee Haikan tanssilavan parkkipaikalla. Puun muodot tulevat hyvin esille talvikuvassa.**



**Kesällä kynäjalavan tunnistaa parhaiten lehdistä. Lehdet ovat tavallisesti hyvin vinotyvisiä (tyvestään epämukaisia) ja lehtien sivusuonet ovat haarattomat. Taimivaiheen jälkeen kynäjalavan lehti on päältä sileä.**

## Kynäjalavat

Pyhäjärven entisillä tulvarannoilla kasvaa useita **kynäjalavia** (*Ulmus laevis*), joista osa on hyvin vanhoja ja suuria. Kynäjalava on valtakunnallisesti uhanalainen ja rauhoitettu jalo lehtipuu.

Pirkkalan Pyhäjärven saarilta ja mantereen rannoilta on löydetty kynäjalavia kaikkiaan noin 400 kpl, johon lukuun ei ole laskettu mukaan lähellä emopuita kasvavia juurivesoja. Pirkkalan laajimmat esiintymät sijaitsevat Isosaarella, Rajasaarella, Vihtamossa ja Haikanlahdessa. Isosaaresta (4,6 ha) on löydetty 67 kynäjalavaa.

Pyhäjärven savisilla rantatasanteilla kynäjalavat kasvavat usein muutamien puun rykelmänä. Vanhimmat ja kookkaimmat kynäjalavat kasvavat usein korkeammalla nykyiseen vedenpintaan nähden. Tämä selittyy sillä, että kynäjalavien siementaimet ovat saaneet aina uutta elintilaa Pyhäjärven veden pinnan tason vaiheittaisten laskemisten yhteydessä 1700- ja 1800-luvuilla. Pirkkalan vanhimmat kynäjalavat lienevätkin tältä ajalta. Myös Pyhäjärven entiset tulvat paljastivat keväisin sopivaa maata, josta kynäjalavan taimet heikkoina kilpailijoina hyötyivät. Nykyisin Pyhäjärvessä ei ole enää tulvia, mikä vaikeuttaa kynäjalavan uudistumista siemenestä.









## Rantalehtojen rehevyyttä

Lehdot ovat rehevimpiä ja monimuotoisimpia metsiämme. Pirkkalan lehdoista suuri osa on raivattu pelloiksi tai rakennuspaikoiksi jo ajat sitten, mutta edelleen jäljellä on useita monimuotoisia lehtoalueita.

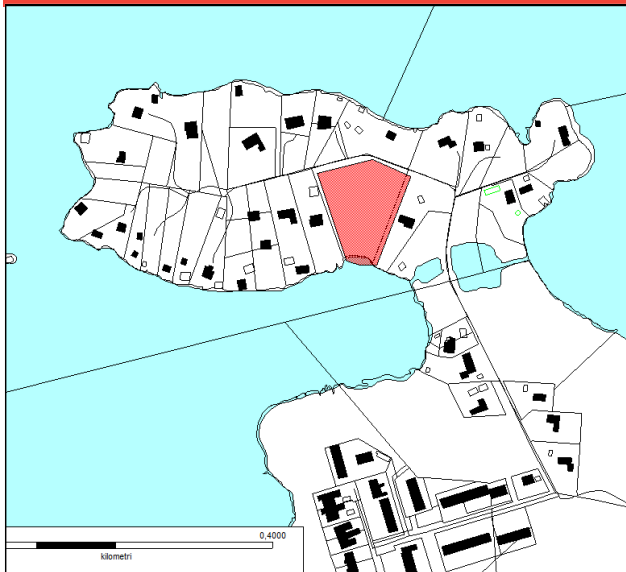
Harvinaisin lehtotyyppi Suomessa on jalopuulehdot. Ne jaetaan vallitsevan jalopuulajin mukaan lehmus-, tammi-, saarni-, vaahtera-, vuorijalava-, kynäjalava- tai pähkinäpensaslehtoihin. Pirkkalassa jalopuulehdot ovat pääosin lehmuslehtoja, mutta joskus jalopuulehdoissa kasvaa kahta tai kolmeakin jalopuuta. Sekapuina on yleisesti koivuja, haapaa, raitaa ja tervaleppää, ja usein myös kuusta, jota on joskus raivattava lehtojen säilyttämiseksi.

Pirkkalassa ainoa valtakunnalliseen lehtojensuojeluohjelmaan kuuluva kohde on Avesaaren lehtoalue, joka sijaitsee Aniassa. Osa Avesaaren lehdoista on suojeltu myös luonnonsuojelualueena. Myös Nikkilänniemessä sijaitseva vanhoja ja suuria lehmuksia kasvava kallionaluslehto on suojeltu luonnonsuojelualueena. Rajasaaren kynäjalavametsikkö on kynäjalavien takia luontotyyppinä suojeltu rantalehto.



## Nikkilänniemen lehmuslehto

1



### **Teksti: Jouko Hillukka**

Keväinen lintujen laulu ja sinivuokkojen keväinen kukinta houkuttelevat luonnonystäviä Nikkilänniemeen. Nikkilänniemen luonnonsuojelualue on noin yhden hehtaarin kokoinen kalliainen rehevä metsäalue, jolla kasvaa isoja metsälehmuksia. Nikkilänlehdon luonnonsuojelualue sijaitsee Nikkilänniemessä, joka oli ennen saari. Kun Pyhäjärven pintaa laskettiin alemmaksi 1700-luvulla syventämällä Nokian koskia noin kaksi metriä, saari voitiin yhdistää mantereeseen tekemällä sinne tie.

Niemi on saanut nimensä Nikkilä-nimisestä talosta, joka sijaitsi ennen Nuolialan kylässä, jossa oli kaksi muuta taloa

Eskola ja nykyinen Perttula. Asutus on vallannut saaren lähes kokonaan, vain eteläsivulle, Nikkilänlahden rannalle jäi noin yhden hehtaarin suuruinen lehtomainen alue, joka tuli Pirkkalan kunnan omistukseen. Kunta haki alueelle rauhoitusta luonnonsuojelulain nojalla vuonna 1986.

Koko Nikkilänniemi ja lähialue ovat olleet kauan merkittävä perhosten esiintymis- ja tutkimusalue. Vanhin tieto täältä on vuodelta 1901, jolloin Thorwald Grönblom löysi Nikkilänniemestä Suomelle uutena lajina nunnamittarin (*Baptria tibiale*). Tuolloin seudun asuttu alue oli harvaa ja siten perhosfaunaa hyödyttävä kasvisto monipuolisempaa.







## Rajasaaren kynäjalavametsikkö

2

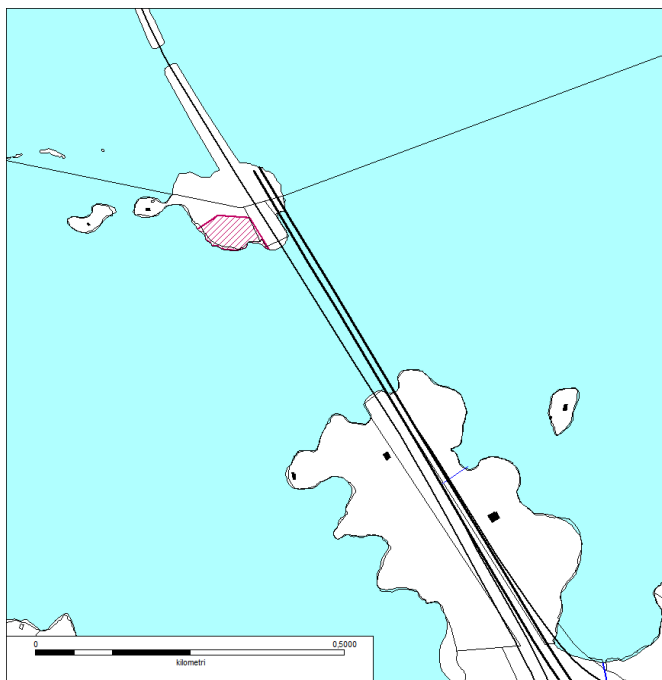
Vanhan Rajasalmen sillan vieressä, Pirkkalan ja Nokian rajalla sijaitseva Rajasaaren kynäjalavametsikkö on Pirkkalan ainoa **kynäjalavien** vuoksi luonnonsuojelulla suojeltu alue. Saaren kynäjalavametsikkö on aikaisemmin ollut suurempikin, mutta osa metsästä jäi vuonna 1973 valmistuneen Rajasalmen sillan alle.

Luontotyyppinä suojeltu kynäjalavametsikkö on melko rehevää rantalehtoa. Saaren etelärannan puusto on ikä- ja lajirakenteeltaan monipuolista. Alueella on muun muassa useita hyvin paksurunkoisia koivuja. Myös lahoppua on runsaasti.

Kenttäkerroksen yleisinä lajeina esiintyvät **käenkaali**, **metsä-orvokki** ja **oravanmarja**. Runsaan pensaskerroksen lajeina ovat mm. **koiranheisi**, **vadelma** ja **punaherukka**.

Tieliikenteen pölyn kuivattavaa vaikutusta lukuun ottamatta saaren eteläosan kivikkoranta on saanut kehittyä pitkään luonnontilaisena. Alueella näkyy pitkäaikaisen sukkession vaikutukset; saaren keskiosa on osin kuusettunut, mutta kuuset eivät pääse valloittamaan rantavyöhykettä, koska myrskytuulten vaikutuksista vanhimmat ja huonokuntoisimmat puut kaatuvat helposti ja pioneeripuulajeihin kuuluvat lehtipuut valtaavat uudet kasvupaikat.

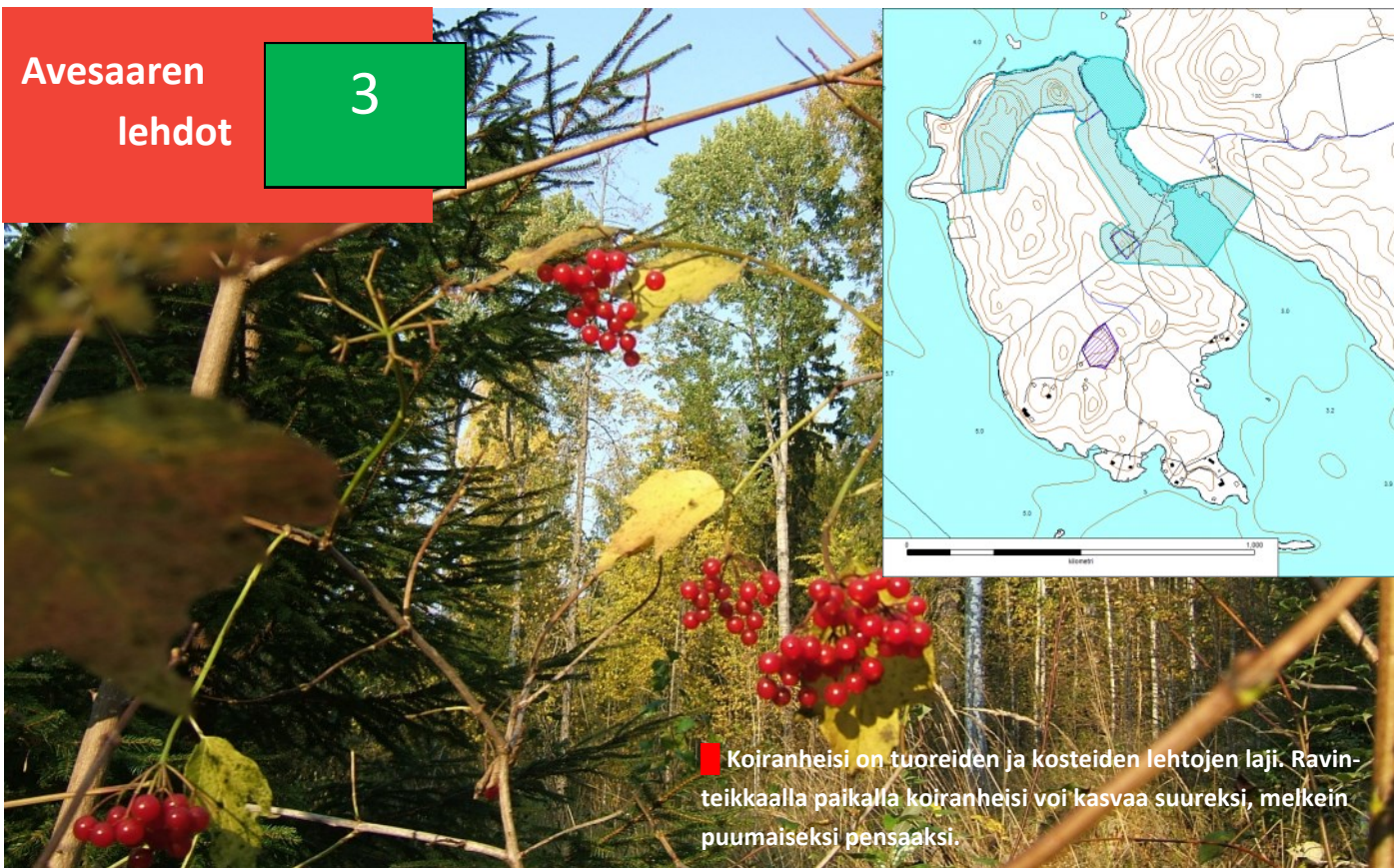
Kynäjalava on kevättulvien puuttuessa huono kilpailemaan uusista kasvupaikoista. Rajasaaren vanhimmat ja suurimmat kynäjalavat ovat suurelta osin jo melko huonokuntoisia ja näiden lisäksi alueella on vain joitakin riukumaisia kynäjalavia. Uusia kynäjalavien taimia ei ole tulossa.





## Avesaaren lehdot

3



**Koiranheisi** on tuoreiden ja kosteiden lehtojen laji. Ravinteikkaalla paikalla koiranheisi voi kasvaa suureksi, melkein puumaiseksi pensaaksi.

Avesaari on noin 65 hehtaarin kokoinen saari Pyhäjärvässä Anian kylässä. Saarella on neljä lehtojen suojelualuetta, joiden kokonaispinta-ala on 9,2 hehtaaria. Valtakunnalliseen lehtojensuojeluohjelmaan lehdoista kuuluu 7,8 hehtaaria Pirkkalan ainoana kohteena.

Avesaarella on hyvin edustettuina erilaisia lehtotyyppejä kuivista kosteisiin. Alueelta löytyy muun muassa lehtokalliota ja lehmuslehtoja. Paikoin saarella kasvaa runsaastikin lehmuksia, myös kookkaita puita. Lehmuslehdot ovat lähinnä runsasravinteista imikkä-lehto-orvokki-tyyppiä (PuViT). Saaren pohjoisosassa on kuitenkin enimmäkseen kuusi- ja koivuval-

taista lehtometsää. Myös haapaa kasvaa runsaasti. Saaren rehevissä lehdoissa kasvaa erilaista lehtojen ja lehtomaisten metsien kasvillisuutta. Alueelta on löydetty myös harvinaisia lehtojen kasveja, kuten **pesäjuuri**, **rantalitukka**, **pensaikkotatar** ja **lehtoneidonvaippa**.

Saareen pääsee Äijäläntietä pitkin. Kesällä 2012 saareen johtavan pengertien alle asennettiin rumpuputket, mikä palautti lähes sadan vuoden jälkeen veden virtauksen Leipojanlahtiin. Virtauksen palauttaminen yhdessä vuoden 2013 syksyllä tehdyn ruoppauksen kanssa estävät lahtien umpeenkasvua ja näin parantavat muun muassa linnuston elinolosuhteita alueella.



© Pirkkalan kunnan maankäyttö, 2013

**Pirkkalan kehätien sisäpuolisen alueen viherkäytävät, jotka ovat Killon-Komperinmäen-Haikan yhteys Pyhäjärven rantaan, Vähäjärven eteläpuolen yhteys kuntakeskukseen ja Turriin, Killon ja Nuolialanlaakson välinen yhteys sekä Pyhäjärven rannansuuntainen yhteys. Nämä pääkäytävät muodostavat ekologisen ja virkistykellisen viherverkon rungon, johon pienemmät osat liittyvät.**



**Soukonkallion rinteessä makaava kelomänty. Alueen kaavoituksessa ranta-alue jätetään luonnontilaiseksi ekologiseksi vyöhykkeeksi.**

## Viherkäytävät

Lajiston säilymiseksi ei riitä, että erityiset biotoopit sekä eliölaajien esiintymispaikat säilytetään ja hoidetaan. Mikäli luontokohteet ovat pieniä ja eristyneitä, niiden lajisto aikaa myöten taantuu ja köyhtyy. Eläinten, kasvien ym. lajiston leviämisen sekä eläinten liikkumisen turvaamiseksi on eliön elinympäristöjen välillä säilytettävä myös ekologista käytäviä ja pienempiä biotooppilaikkuja. Viheralueiden väliset yhteydet ovat tärkeitä myös ihmisten hyvinvoinnin takia.

Viherkäytävät voivat muodostua paitsi tavanomaisista metsäalueista, myös puistoista ja purojen varsista. Myös vanhat asuinalueet voivat toimia ekologisina käytävinä monille eläinlajeille.

Pirkkalan maankäytön suunnittelussa luonnonsuojelullisesti arvokkaita alueita kytetään toisiinsa viherkäytävillä. Kehätien sisäpuoliselta alueelta on viheryhteyksiä myös kehätien eteläpuolella sijaitseville laajemmille viheralueille. Ranta-alueet pyritään mahdollisuuksien mukaan osoittamaan virkistysalueiksi, mikä tukee myös ekologisten yhteyksien syntymistä. Virkistysalueilla pyritään lisäämään lahupuuston määrää, mikä parantaa näiden alueiden toimivuutta ekologisina käytävinä ja lisäävät luonnon monimuotoisuutta.





Kuva: Pentti Oravasaari



Kuva: Merja Myllyharju

## Virkistäydy lähiluonnossa!

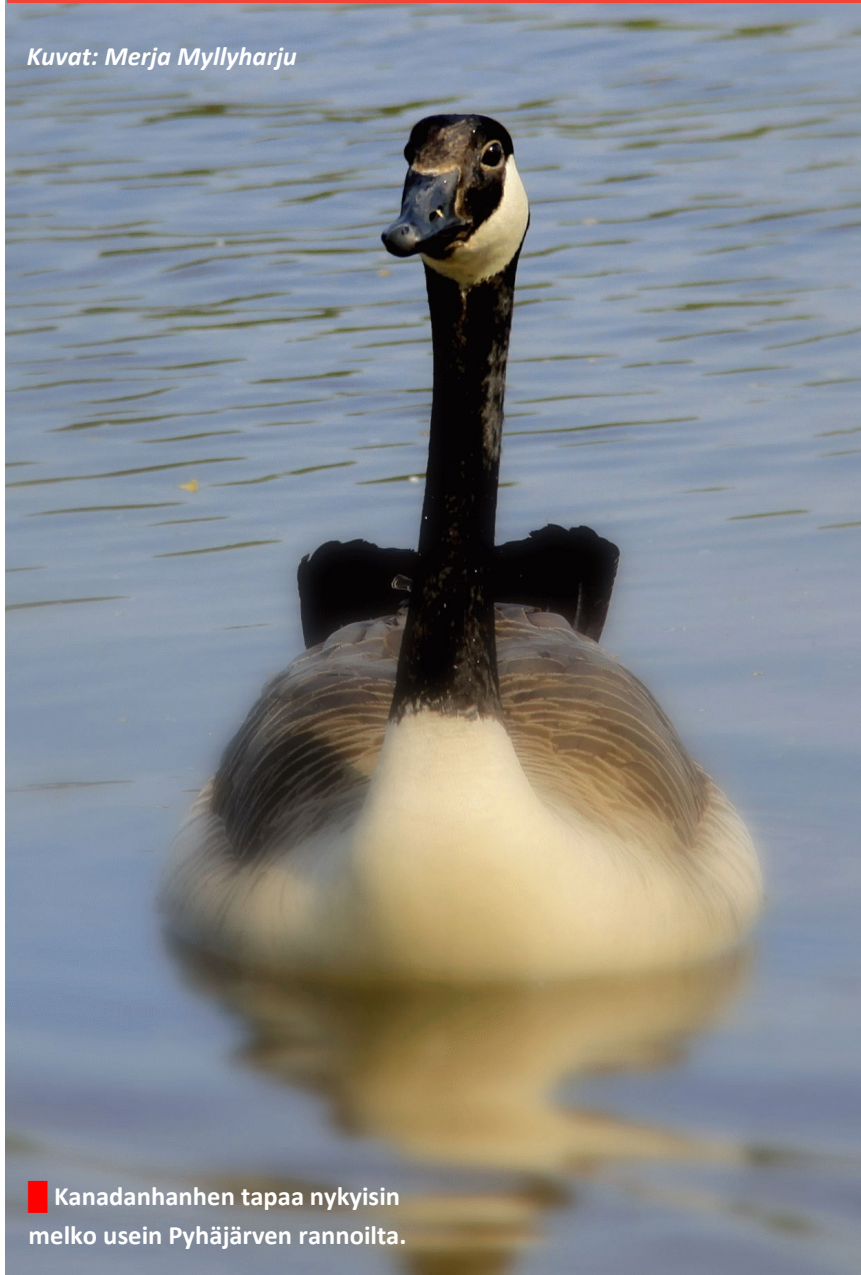
Pirkkalan asuinalueiden tuntumassa on useita mielenkiintoisia lähiluontokohteita, joista tässä esitellään Ylä-Haikan ja Killon asuinalueiden välissä sijaitseva Komperinmäen lehdon ja Killon vanhan metsän muodostama alue, saman viherväylän pohjoispuolella Haikan ja Loukonlahden asuinalueiden välissä sijaitseva Haikan kartanon entinen puisto-alue sekä Virkaniemen entinen huvila-alue. Tutustumme myös Vähäjärveen, jolla on mielenkiintoinen historia lintujärvenä, sekä muutamaa asemakaavalla suojeltuun kohteeseen.

Pirkkalassa on monia muitakin tutustumisen arvoisia lähiluontokohteita. Esimerkiksi Vähäjärven kaakkoispuolella sijaitseva Vuorehaan alueella on luonnontilaisena säilynyt kallionaluslehto, jossa kasvaa järeitä lehtipuita, kuten liito-oravalle soveltuvia haapoja. Huovin teollisuusalueen ja Heikkiläntien välissä sijaitseva Lastenojanvuoren alue on myös monimuotoinen luontokohde melko luonnontilaisine metsineen, läheteineen ja metsäkortekorpineen. Myös monilla puistoalueilla on mielenkiintoista luontoa, kuten seuraavan aukeaman Loukonlahden rantapuistosta otetut valokuvat osoittavat.



## Kuvia Loukonlahden rantapuistosta

*Kuvat: Merja Myllyharju*



**■** Kanadanhanhen tapaa nykyisin melko usein Pyhäjärven rannoilta.







■ Hiiripöllön voi vaellusvuosina nähdä valoisaan aikaan istumassa tähytyspaikallaan pellon reunassa. Suuri osa Pirkkalan hiiripöllöhavainnoista tehdään loka-marraskuussa.



■ Kärppä on notkea, sulavalikkeinen ja kaunis näätäeläin.



## Komperinmäeltä Killon vanhaan metsään

4



Komperinmäen lehtoalue sijaitsee Ylä-Haikan ja Kurikan asuinalueiden itäpuolella. Alueella kasvaa muun muassa suuria vanhoja kuusia ja erilaista lehtokasvillisuutta. Lehtoalueelta löytyy myös jalopuita, kuten useita luontaisesti syntyneitä vaahteroita ja siellä täällä on myös pähkinäpensaita. Polun pohjoispuolella maasto laskee pienen puron varteen, jossa kasvillisuus on rehevää vuohenputki-suuruuholettoa.

Siirryttäessä lehtoalueelta Killon asuinalueen suuntaan peltoalueiden vieressä sijaitseva haavikko vaihtuu pikkuhiljaa sekametsän kautta iäkkääksi kuusikoksi. Tämä ns. Killon vanha metsä on puustorakenteeltaan ja lajistoltaan edustavaa vanhahkoa metsää. Pääosin se on kuusivaltaista (käenkaali- ja) mustikkatyypin kangasmetsää, mutta alueella esiintyy myös lehtoja, korpia ja luhtia. Yleisin alueen lehtotyyppi on tuore ja melko vähäravinteinen käenkaali-oravanmarja -tyypin lehto.

Metsän itäreunalla, Vesantien ja Pirkantien jatkona sijaitseva kalliainen mäki on pääosin mäntykangasta. Alueella on runsaasti eri lahoamisvaiheessa olevaa maa- ja pystylahopuuta, jotka lisäävät alueen monimuotoisuutta. Tammikuussa 2014 Pirkkalan kunta haki omistamansa 10,9 ha laajuisen Killon vanhan metsän rauhoittamista luonnonsuojelualueeksi.

Linnustoselvityksen perusteella Komperinmäen lehdon-Killon vanhan metsän linnusto on melko monipuolista, mutta parimäärät eivät ole mitenkään suuria. Yhteensä alueella ja sen lähiympäristössä havaittiin 40 lintulajia. Kuusimetsässä voi kuulla esimerkiksi **tiltaltin** laulua pitkälle kesään. Tiltaltin lisäksi kuusimetsässä tavattiin myös muita vanhempaa metsää indikoivaa lajistoa, kuten **puukiipijä** ja **peukaloinen**. Lisäksi alueella on pesinyt mm. **sirittäjä**, joka on valtakunnallisesti silmälläpidettävä laji.



Tärkeimmät kuollutta puuta lahottavat eliöt ovat kääpiä. Syksyllä 2013 tehdyssä kääpäselvityksessä Killon vanhan metsän alueelta löydettiin 30 kääpäalajia, joista puun alapinnalle usein isoja levymäisiä itiöemiä kasvattava **korkkikerroskääpä** on uhanalaisluokituksessa silmälläpidettävä (NT) laji. Muita huomionarvoisia kääpäalajeja olivat mm. **ruostekääpä**, **risukarakääpä** ja **torvikääpä**.

Liito-oravaselvityksen mukaan Killon vanhan metsässä ja Komperinmäen lehdossa on useita liito-oravan lisääntymis- ja levähdyspaikkoja. **Liito-orava** (*Pteromys volans*) on uhanalainen, luonnonsuojelulain nojalla rauhoitettu laji, joiden lisääntymis- ja levähdyspaikkojen hävittäminen ja heikentäminen on kielletty.

Vanhemmat kuusivaltaiset sekametsät ovat viikisiippalajeille otollista elinaluetta. Killon vanhan metsän—Komperinmäen lehdon—alueella onkin havaittu etenkin alkukesällä runsaasti saalistavia **viikisiippoihin** kuuluvia lepakoita. Lisäksi alue toimii muidenkin lepakoiden siirtymäreittinä.

*Lisätietoja:*

*Liito-oravaselvitys, Pirkkalan kunta, Killo. Ramboll Oy, 2009.*

*Pirkkalan Komperinmäen linnustoselvitys. Biologitoimisto Vihervaara, 2009.*

*Killon metsäalueen kasvillisuus ja käävät sekä suojelukriteerien täyttymisen arviointi. Luontopeli 2013.*



## Kirjoitus Killon vanhasta metsästä

**Teksti: Pirjo Paavilainen**

Loukonlahdessa sijaitsevasta kodistani askeleeni suuntautuvat useasti Killon länsipuoliseen säästömetsään.

Killon ja Ylä-Haikan valilla sijaitseva vanhan metsän alue on todellinen aarre. Se on sitä erityisesti luonnon eläimistöille, mutta myös meille ihmisille.

Metsäalue siirtyi vuosia sitten Tampereen kaupungilta Pirkalan kunnan omistukseen ja on säilynyt pitkään metsänhoidollisten toimien ulkopuolella.

Alue on ikääntynyttä sekametsää, missä kasvaa järeitä kuusia, joiden seassa esiintyy pystyyn kelottuneita puita yksittäin mutta myös suurempina ryhminä. Metsän länsiosasta löytyy huomattavan paljon tuulenskaatamaa puustoa, jotka ovat saaneet jäädä niille sijoilleen.

Ikimännyt, kookkaat haavat ja muut lehtipuut lisäävät myös luonnon moninaisuutta. Kertakaikkisen upeaa. Nykypäivän kiireisen ihmisen kelpaa tulla rauhoittumaan tänne luonnon pyhäkköön samalla hartaudella kuin vanhempamme kävivät

kirkossa. Hyvä on kuitenkin muistaa, ettei käynnistä saa jäädä havaittavia jälkiä herkkään luontoon. Sen sijaan mieliin jääköön häivähdys siitä harmoniasta, jonka luontoelämys parhaimmillaan suo.

Keväällä luonnon herätessä soidinaikaan metsän äänimaisema on sanoinkuvaamattoman hieno. Myös muina vuodenaikoina on voimaannuttavaa kuulla tikan nakutusta, oravan nakutusta ja seurata kaikkien muiden metsän asukkaiden reviiritistelun siivittämiä elon riemuja.

Erinomaista on myös alueen sijainti. Pururataan rajautuvana metsän tarjoamat elämykset on jokaisen pirkkalaisen saatavilla.

Uhkiakin idyllin säilymisen suhteen löytyy, sillä viereen on lähitulevaisuudessa rakentuva asutusalue ja kansalaiset ovat vieraantuneet koskemattomasta luonnosta ymmärtäen vain puistomaisesti hoidettujen alueiden päälle.

Erityisen tärkeää on estää metsätalousneuvojan pääsy alueelle, sillä metsän luontoarvot perustuvat nimenomaan sille, että se on pitkään saanut olla talouskäytön ulkopuolella. Huomioitavaa on metsän luontoarvojen lisääntyminen edelleen, mikäli ymmärrämme jättää sen omilleen – yksinkertaista mutta äärimmäisen vaikeaa!





## Haikan kartanon vanha puisto

5



Vanhoja ja osin jo lahonneita jalopuita sisältävät kartanoiden ja huviloiden puistot ovat usein lähiluonnon aarreaittoja. Nämä alueet voivat tarjota kasvupaikkoja ja ravintoa useille harvinaisillekin sienille, jäkäille, sammalille ja selkärangattomille eläimille. Jalopuiden onttoumien ja kolojen sisäpinnoille tai niiden pohjalle kertyvässä mulmissa (lahonnut, pehmeä puuaines) kehittyy ja lisääntyy usein suuri määrä lajeja. Myös jalopuiden halkeamien mahlavuodoilla esiintyy usein rikas ja erikoistunut lajisto. Myös jalopuiden sienet ylläpitävät suurta määrää lajistoa, kuten itiöemää tai itiöpölyä syöviä hyönteisiä. Paksu lehtikarike taas tarjoaa suojaa monille nilviäisille ja maakiitäjäisille.

Haikan kartanon puiston historia kartanon puistona ulottuu 1700-luvulle, jolloin alueelle istutettiin muun muassa useita jaloja lehtipuita. Vuonna 2008 alue tuli Pirkkalan kunnan omistukseen Tampereen kaupungin kanssa tehtyjen maanvaihtokauppojen yhteydessä yhdessä muun muassa Killon vanhan metsän kanssa.

Nykyisin entisen kartanon puistoalueella on useita järeitä **vaahteroita, lehmuksia, saarnia** ja **tammia**. Siellä on runsaasti

myös onttoutuvia ja maassa lahoavia puita. Alueella on myös jalopuiden taimia, mikä kertoo metsikön kyvystä uusiutua. Jalojen lehtipuiden sekaan on luontaisesti kasvanut myös muita lehtipuita, suurelta osin koivuja.

Haikan kartanon puutarha on saanut pitkään villiintyä rauhasa, mikä näkyy vanhojen puiden ohella myös kenttäkerroksen kasvillisuudessa. Tuoretta keskiravinteista lehtoa muistuttavan kenttäkerroksen hallitsevia lajeja ovat muun muassa **metsäkurjenpolvi, valko- ja sinivuokko, vuohenputki, kielo, sudenmarja, metsäalvejuuri** ja **sormisara**. Alueelta löytyy myös kostean, runsasravinteisen lehdon lajeja, kuten **paatsama- ja koiranheispensaita**. Alueen keskellä on kosteaa rehevää niittyä, jossa kasvaa villiintyneitä kartanon koristekasveja, kuten erilaisia ruusuja. Alueella on hyvin monipuolinen sienilajisto. Harvinaisista sienilajeista alueelta on löydetty muun muassa **oliivikieli**, joka on erittäin uhanalainen (EN) ja luonnonsuojelulla erityisesti suojeltava kotelosieni.

Myös alueen lintu- ja perhoslajisto on monipuolinen. Linnuista alueella viihtyvät erityisesti kolopesijät. Alueen itäosan haavikosta on havaintoja myös **liito-oravasta**.

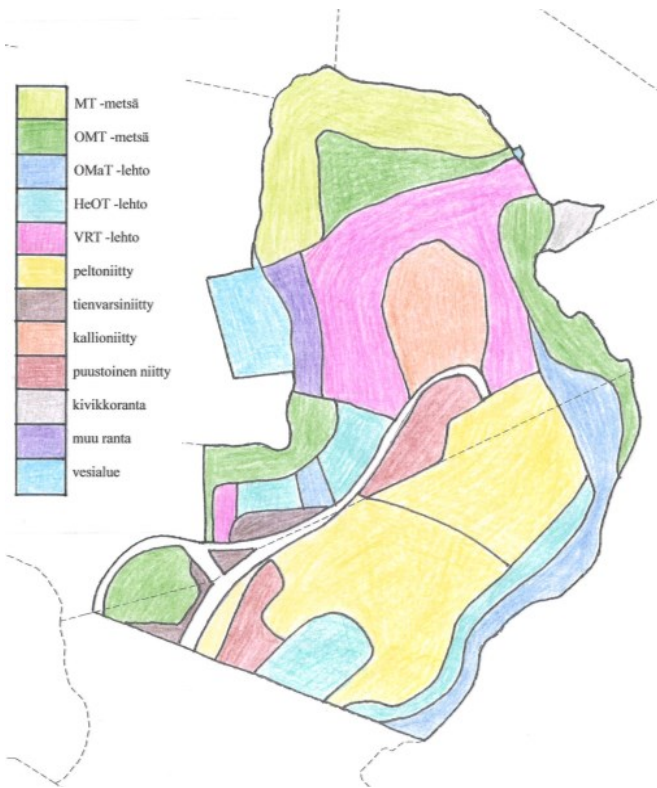
## Virhaniemen entinen huvila-alue

6

Pirkkalan kuntakeskuksen tuntumassa Pyhäjärven rannalla sijaitseva Virhaniemi on vanha huvila-alue, jossa on monipuolista luontoa. Niemen keskiosassa, paikalla jossa ennen sijaitsi huvilarakennus, on nykyisin monipuolisen aluskasvillisuuden omaava kallioniitty, jossa kasvaa runsaasti muun muassa **kurjenkelloa**. Kallioisen mäen aurinkoisilla rinteillä on kuivaa puo-

lukka-lillukka –tyypin lehtoa (VRT), jossa aluskasvillisuutta hallitsevat kuivan lehdon tyyppilajit, kuten **lillukka**, **nuokkuhelmi**, **metsäkastikka** ja **ahomatara**. Alueen pohjoisosa on kasvillisuudeltaan mustikkatyyppin mäntykangasmetsää (MT). Alueelta löytyy myös melko jyrkkää rantakalliota. Alueen kaakkoisranta on vähäravinteisemmilla lehtomailla tavattavaa käenkaali-oravanmarja –tyypin lehtoa (OMaT), jonka kasveista suuri osa on kangasmetsien lajistoa.

Kesällä 2011 Pirkkalan kunnan omistamalta alueelta (kartta alhaalla) Virhaniemestä löydettiin 211 putkilokasvilajia.



**Virhaniemen kasvillisuustyyppit. Julkaisusta: Pirkkalan Virhaniemen kasvillisuus ja luontotyyppit, Luontopeili, 2011.**





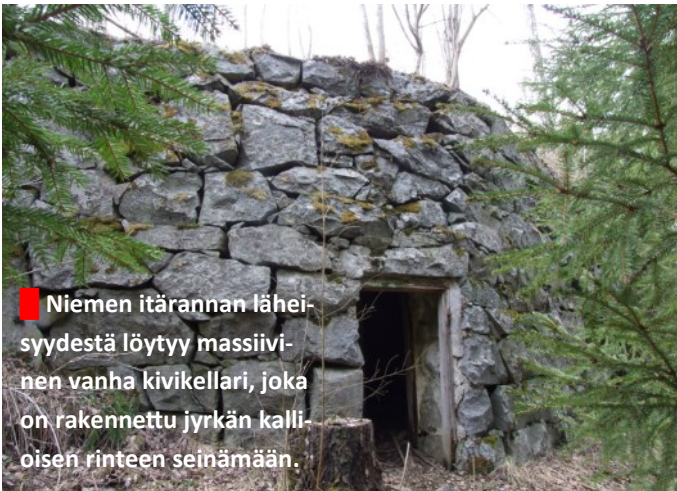
Virkaniemessä kasvaa ainakin kaksi valtakunnallisesti uhanalaista kasvilajia, **kynäjalava** ja **kissankäpälä**. Silmälläpidettävä (NT) kissankäpälä on yksi voimakkaimmin taantuneita ketokasveja erityisesti Etelä-Suomessa. Lajia syrjäyttää esimerkiksi voimakkaasti yleistynyt vieraskasvi **komealupiini**, jota on pyritty talkoilla vähentämään Virkaniemestä.

Paikan historiasta johtuen Virkaniemen kasvillisuudessa on selvä kulttuurillinen leima. Näkyvimpinä muistoina vanhasta huvilamiljööstä ovat vanhat **tammet**. Alueelta löytyy myös monia luontoon karanneita perinteisiä koristekasveja, kuten

### **varjoliija ja lehtoakileija.**

Virkaniemen kaakkoispuolen matalavesisestä ja suojaisesta poukamasta löytyy kasvierikoisuutena maineikas rohdoskasvi, **kalmojuuri**. Istutusperäisen, kurjenmiekkaa muistuttavan vieraskasvin tunnistaa usein helpoiten voimakkaasta sitrushedelmän tuoksustaan. Heinä-elokuussa kasvin lehden syrjässä voi kasvaa erikoinen puikelokukinto, jolloin se on helpoiten tunnistettavissa.

*Lisätietoja: Pirkkalan Virkaniemen kasvillisuus ja luontotyypit, Luontopeili, 2011 .*



**Niemen itärannan läheisyydestä löytyy massiivinen vanha kivikellari, joka on rakennettu jyrkän kallioiden rinteeseen seinämään.**



**Virkaniemen huvila hieman ennen palamista vuonna 2005.**



**Kalmojuuri on löytänyt sopivan kasvupaikan niemen kaakkoispuolen savirannalta.**

Vähäjärvi on pienehkö ja matala järvi Pirkkalan kuntakeskuksessa. Järven pinta-ala on noin 16 ha ja kokonaissyvyys vain 1,9 metriä. Kaakkoiskulman lahti ja rantaruovikko on suojeltu asemakaavalla vesilintujen kannalta tärkeänä elinympäristönä.

Vähäjärvi on hyvin rehevä järvi. Järven fosforipitoisuus on loppukesällä ollut reilusti yli kaksinkertainen (yli 50 µg/l) alkukesään (noin 20 µg/l) verrattuna. Ravinnepitoisuuden nousu johtuu järven sisäisestä kuormituksesta eli pohjasedimentistä vapautuvasta fosforista.

1970-luvulla Vähäjärvi turvelauttoineen tarjosi rehevän kasvillisuuden ympäröimän kosteikon naurulokkiyhdyksunnan pesin- ja elinympäristöksi. Vuosikymmenen puolivälissä **naurulokkien** kolonian suuruudeksi laskettiin noin 1200 paria. Suuri naurulokkikolonia tarjosi suojan monille vesilintulajeille. Vuonna 1974 Vähäjärveltä löytyi esim. **tukkasotkia** yli 20 paria ja **nokikanoja** 10 paria. Myös järven muu eläinlajisto ja vesikasvillisuus olivat monipuolista. Järvessä oli esimerkiksi hyvin vahva piisamikanta, tosin **piisami** pesiä järven rannalla on nykyäänkin.

Naurulokkien mekastus ja järven ulkonäkö eivät miellyttäneet kaikkia, mistä syystä Pirkkalan kunta ja Tampereen vesipiiri päättivät yhdessä kunnostaa järven. Varsinaiset kunnostustoimet



Kuva: Pirkkala-Seuran arkisto

met aloitettiin vuonna 1982, jolloin järvestä poistettiin turvelauttoja ja järven alavalle länsirannalle rakennettiin penger. Vedenpinnan tasoa nostettiin rakentamalla järven luusuaan pato. Vedenpinnan taso nousi noin metrillä eli tasoon, missä se oli ollut ilmeisesti tuhansia vuosia aina 1900-luvun alkupuolella toteutettuun ojitukseen saakka. Järvestä on poistettu turvelauttoja ja vesikasveja useasti tämänkin jälkeen. Vuonna 2000 järvestä kaivettiin edestakaisin seilannut ja suurta huomiota saavuttanut lähes puolen hehtaarin kokoinen turvelautta.

Vähäjärven merkitys ei ole enää lintujärvenä kovinkaan suuri, mutta sillä on nykyisin suuri arvo virkistysjärvenä. Lintujärven luontainen kehityssuunta on aina kohti umpeenkasvua; ensin kosteikosta suoksi ja lopulta pikkuhiljaa kuivemmaksi maaksi. Onkin arvokysymys, annetaanko järven kehittyä luontaiseen suuntaansa vai tehdäänkö sille ns. kunnostustoimia.

## Kalasto

1970-luvulla Vähäjärvestä vallitseva kalalaji oli **ruutana**, koska se pystyi selviytymään talven yli hapettomissa olosuhteissa. Nykyisin järvellä kalastetaan ympärivuotisesti ja kalasto on monilajista, mutta särkikalavaltaista.

Vuonna 2011 tehdyssä koekalastuksessa lukumääräisesti eniten saatiin pieniä **ahvenia**, mutta suurin osa (78 %) biomassasta koostui **lahnasta** ja **särjestä**. Saatuja petokaloja olivat **hauki** ja noin kaksivuotinen **kuha**. Järveen istutettu 33 cm:n kuhayksilö oli ikäluokkaansa nähden erittäin nopeakasvuinen. 2000-luvulla järveen on istutettu useasti **kirjolohia**, **pedesiikkaa** ja **planktonsiikkaa**. Muita järveen istutettuja lajeja ovat muun muassa **ankerias**, **harjus**, **karppi**, **kuha**, **toutain**, **vaellussiika** sekä **puro-** ja **spleiknieriä**.

*Lisätietoja: Vähäjärven koekalastukset vuonna 2011. KVVY:n raportti 3.12.2011.*





**■** Vähäjärven  
pohjasedimen-  
tistä nostettu  
ulpukan juuri



Kuva: Pekka Harstila



Kuva: Riina Peuhu



## Asemakaavoilla suojeltuja kohteita

Luonto- ja kulttuuriympäristöä voidaan suojella kaikilla kaavatasoilla. Alueet voidaan määrätä suojeltavaksi osoittamalla ne alueet kohdemerkinnöillä. Harvinainen tai erikoinen luontokohde on mahdollista suojella myös luonnonsuojelulain mukaisena luonnonmuistomerkkinä.

Viereisissä kuvissa esitellään esimerkkeinä muutamia Pirkkalan asemakaavoissa suojeluksi merkittyjä alueita tai kohteita.



**Vuorenhan etelärinteellä kasvaa erikoisesti haarautunut mänty, joka on määrätty säilytettäväksi asemakaavamerkinnällä s.**



**Partolan entisen kartanon piha-alue on suojeltu Pereen asemakaavassa puistona, jossa on suojeluarvoja (VP/s). Alueella kasvaa muun muassa suurikokoisia jaloja lehtipuita, kuten saarnia, lehmuksia ja vaahteroita.**



**Suupantien ja Lentoasemantien kulmauksessa oleva historiallisen tien osa ja puukujanne on määrätty säilytettäväksi asemakaavamerkinnällä VP/s. Tämä osa Pirkkalan vanhasta maantiestä on poistunut yleisestä käytöstä 1920-luvun tieoikaisun yhteydessä, minkä jälkeen se on johtanut Ollilan tilan talouskeskukseen. Puukujanteessa on istutettuja makedonianmäntyjä.**





■ **Vesisiippa** – Yleinen näky saalistamassa veden äärellä. Kuva: Timo Metsänen, Suomen lepakkotieteellinen yhdistys (SLTY ry)



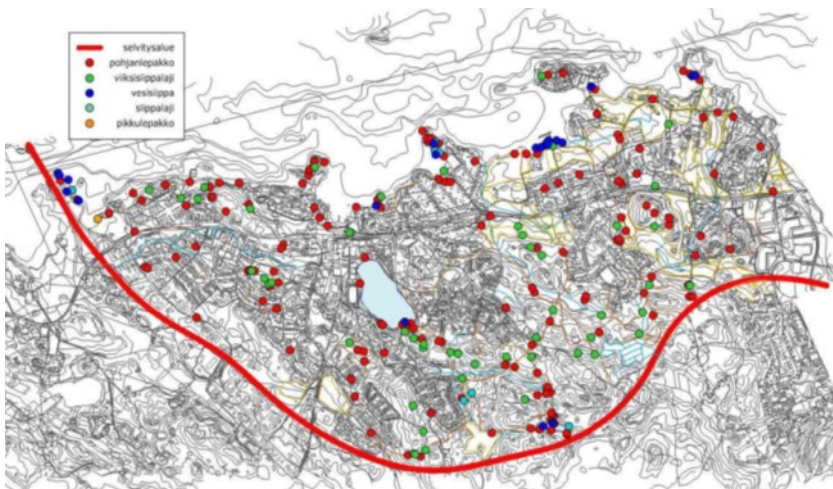
■ **Pohjanlepakko** – Suomen yleisin ja laajimmalle levinnyt lepakkolaji. Kuva: Timo Metsänen, Suomen lepakkotieteellinen yhdistys (SLTY ry)

## Pirkkalan lepakoista

Lepakot ovat ainoita aidosti lentämään kykeneviä nisäkkäitä. Lentokyvyn lisäksi lepakoiden toinen erityispiirre on kyky hahmottaa ympäristöään aistimalla esineistä kimpoavia ultraääniä.

Suomesta on tavattu 13 lepakkolajia. Puutarhoissakin viihtyvä **pohjanlepakko** on niin Pirkkalan kuin koko Suomen yleisin lepakkolaji. Sen voi tunnistaa läheltä katsottuna mm. kullanhoitoisesta karvoituksesta selässä. Myös **vesisiippa** on yleinen laji. Sen tapaa usein lentämässä veden pintaa hipoen järven tai muun vesistön päällä. Myös **viiksisii-ppa**, **isoviiksisii-ppa** ja **korvayökkö** ovat yleisiä lepakkolajeja.

Kesäisin naaraslepakot muodostavat lisääntymisyhdyskuntia (lisääntymis- ja levähdyspaikkoja), joissa ne synnyttävät ja huolehtivat poikasistaan. Yhdyskunnat hajaantuvat loppukesällä poikasten itsenäistyessä. Lokakuussa lepakot siirtyvät talvihorrospaikkoihin ja hirstostavat niissä huhtikuuhun asti. Osa Suomen lepakoista muuttaa Keski-Eurooppaan talvehtimaan. Pirkkalan mahdollisista talvehtimispaikoista ei ole tietoa.



**Pirkkalan lepakkohavainnot. Julkaisusta: Pirkkalan kaava-alueen lepakkoselvitys, Bathouse, 2009.**



**Korvayökkö – Helppo tunnistaa isoista korvistaan. Kuva: Janina Stauffer, Suomen lepakkotieteellinen yhdistys (SLTY ry)**

Pirkkalassa tehtiin vuonna 2009 selvitys lepakoiden esiintymisestä ja niille tärkeistä alueista kehätien sisäpuolisella alueella. Lepakkoja havainnointiin touko-elokuun aikana öisin ultraäänidetektorin avulla. Lisäksi siipojen ääniä nauhoitettiin digitaalisella tallentimella. Lajit tunnistettiin joko maastossa tai jälkikäteen analysoimalla nauhoitettuja ääniä äänianalyysiohjelmalla. Lepakot pyrittiin aina myös näkemään lajinmäärityksen varmentamiseksi. Isoviikisiipan ja viikisiipan erottaminen toisistaan on hankalaa, eikä niitä selvityksessä niiden kohdalla siksi pyrittykään tekemään tarkempaa lajinmääritystä.

Kartoituksessa tehtiin yhteensä 231 lepakkohavaintoa, joista pohjanlepakkoja oli 150 kpl, viikisiippalajeja 50 kpl, vesisiippoja 22 kpl ja muita siippalajeja 8 kpl. Lisäksi havaittiin yksi pikkulepakko. Havaintoja kertyi eniten kesäkuun kartoituksissa. Siippoja havaittiin kuitenkin eniten heinäkuussa.

Mielenkiintoinen havainto oli **pikkulepakko**, jota havainnointiin kesäkuussa Soukonlahden rannalla. Havainto kuuluu Suomen pohjoisimpiin lajin havaintoihin. Havaittu pikkulepakko saattoi olla yksittäinen harhaileva yksilö. Pikkulepakko on muuttava laji, jota on tavattu Suomesta satunnaisesti 1980-luvulta asti. Maamme ensimmäinen varmistettu havainto pikkulepakon lisääntymisyhdyskunnasta tehtiin Uudeltamaalta heinäkuussa 2006. Laji on uhanalaisluokituksessa merkitty vaarantuneeksi (VU).

*Lisätietoja: Pirkkalan kaava-alueen lepakkoselvitys, Bathouse, 2009.*





Kuva: Pekka Harstila



Kuva: Pentti Oravasaari

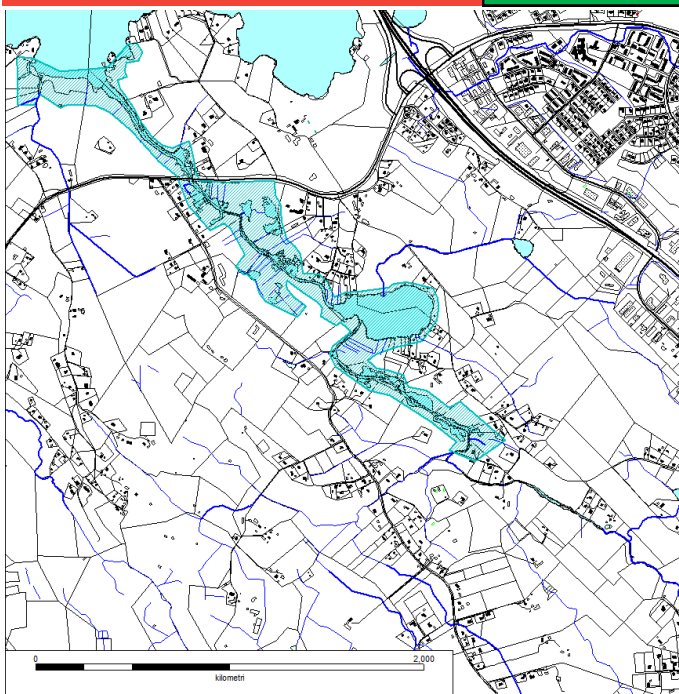
## Maaseudun luontoa ja kulttuurimaisemia

Maatalouden ja maatalousmaisemien juuret ulottuvat Pirkkalassa useiden satojen vuosien päähän. Esimerkiksi suuri osa nykyisistä Sankilan ja Pirkkalankylän viljelyspelloista on merkitty viljellyiksi jo 1700-luvun lopun kartoissa. Pirkkalankylä on tunnettu myös muinaisjäännöksistään, jotka kertovat alueen pitkästä asutushistoriasta.

Maaseutu on muuttunut maatalouden muutosten myötä. Esimerkiksi Pirkkalassa on laiduneläinten määrä romahtanut ja rantalaidunnus lähestulkoon loppunut. Muutos näkyy esimerkiksi Sikojoen rannoilla. Pirkkalassa on kuitenkin vielä jäljellä vaihtelevaa ja pienipiirteistä maaseutuymäristöä, joka luo elinympäristöjä monipuoliselle kasvi- ja eläinlajistolle. Maatalousympäristön monimuotoisuudelle tärkeitä kohteita Pirkkalassa ovat Sikojoen kosteikkoalueen lisäksi vielä jäljellä olevat perinnebiotoopit, laidunalueet sekä erilaiset tulvapellot, peltojen metsäsaarekkeet ja reunavyöhykkeet. Pirkkalan maaseudulta löytyy myös vanhoja puistoja sekä monimuotoisia puronvarsi- ja rantalehtoja.

## Sikojoen kosteikkoalue

8



Sikojoki on monimuotoinen joki- ja kosteikkoalue, joka on vuosien aikana muuttunut monin tavoin.

Sikojoki koostuu kahden pienten järvien ketjusta, joilla on yhteinen alajuoksu. Sikojoen järviketjun muodostavat Lempäällän kunnan puolella sijaitsevat Matojärvi ja Kaitajärvi sekä Pirkkalan puolella sijaitsevat Ylinenjärvi, Keskinenjärvi ja Sikojärvi. Keskisenojan järviketjussa ovat Pulkajärvi, Keskisenjärvi, Koivistonjärvi ja Ahveniston lampi, jotka kaikki sijaitsevat Pirkkalassa. Ravinnetaso nousee alavimmille alueille mentäessä.

Etenkin rantalaiduntaminen, peltoviljely ja mudanotto ovat muokanneet voimakkaasti jokea ja sen maisemaa. 1800-luvun loppupuolella alkaneen ja 1950-luvulle jatkuneen mudanoton seurauksena jokeen on muodostunut mosaiikkimaisia kosteikkoja, joissa avovesi ja kasvillisuus vuorottelevat. Mudanottokuopat ovat osaltaan lisänneet joen monimuotoisuutta, sillä ne ovat mudanoton loppumisen jälkeen tarjonneet vaihtelevia elinympäristöjä ja lisääntymispaikkoja lukuisille eliölajeille. Jokialue on kuitenkin nykyisin rehevöitynyt ja mudanottokuopatkin ovat jo osin umpeenkasvaneet.

Rantalaiduntaminen ja tulvat pitivät ennen Sikojoen maisemaa avoimena. Maanviljelyä haitanneita rantatulvia on pyritty vähentämään jo 1700-luvulta lähtien muun muassa koskia perkaamalla. Sikojoen alajuoksun luonnontulvat tyrehdytettiin lopullisesti vuonna 1962, jolloin Pyhäjärven säännöstely aloitettiin. Nykyisin rantalaidunnuskin on loppunut ja entiset luhtaniityt, kuten Kuikanluhta, ovat pensoittuneet ja osin jo metsittyneet. Rantaniittyjen häviämistä ovat vauhdittaneet myös ojitukset. Esimerkiksi Sikoluhdan entinen luhtaniitty on ojituksen seurauksena muuttunut nykyisin jo koivumetsäksi.

**Tässä 1970-luvulla otetussa kuvassa näkyy Sikojoen alajuoksun maiseman avoimuus. Myös vanhat mudanottopaikat. Kuva: Pirkkala-Seuran arkisto.**





■ Sikojokea kesäkuun puolivälissä 2013 yön ollessa pimeimmillään. Menossa oli moniääninen yölaulajien konsertti.



■ Kajakkiretkellä Sikojoella. Joen luonnon tarkkailu onnistuu parhaiten soutuveneestä tai kanootista käsin. Samalla on kuitenkin varottava, ettei lintuja häiritä.

## Linnusto

Sikojoen linnustoa kartoitettiin viimeksi kesällä 2012. Joella arvioitiin pesivän varmuudella ainakin **silkkiuikkuja, taveja, telkkiä, haapanoita, sinisorsia, punasotkia, nokikanoja, kalalokkeja, kalatiroja, pajusirkkuja, ruokokerttusia** ja **satakieliä**. Joen itäosan kasvillisuussaarekkeessa tavatut kaksi **laulujoutsenta** olivat ns. kihlapari. Seuraavan vuoden keväällä pesintä olikin jo käynnissä. Keväällä 2013 todettiin myös **kaulushaikaran** pesivän Katajistonlahden tiheässä järviruokokasvustossa. Alueella on pesinyt vuosien saatossa toki useita muitakin kuin selvityksessä tavattuja lajeja. Yksi tällainen mielenkiintoinen laji on **liejukana**. Selvityksessä joella tai ranta-alueella havaittiin pesimälajien lisäksi yli 40 lintulajia. Yksi huomionarvoinen laji oli **viitasirkkalintu**. **Ruskosuohaukka** lenteli tutulla paikallaan Katajistonlahden etelärannan ruovikossa, mutta pesintää ei voitu osoittaa. Etenkin kesäöinä luonto elää kiihkeästi. Kosteikkoalueelta voit kuulla esim. kerttusten taitavaa, usein matkivaa laulua, harvinaisen viitasirkkalinnun säksätystä ja **luhtahuitin** piiskansivalusta muistuttavaa ”huittailua”. Ruokokerttusia voi alkukesän

öinä kuulla useita kymmeniä pitkin joen vartta ja niiden hie-  
man säksättävää ääntä kuulee myös päivisin. Tunnetuimman  
yölaulajan eli satakielen voimakasta laulua kuulee usein alku-  
kesän öinä joen varren pusikoista. Muitakin yölaulajia voi alu-  
eella kuulla, kuten **ruisrääkän** huutelua tai kaulushaikaran  
”pulloon puhahtelua”. Konserttia voi kuunnella veneestä käsin  
tai maalta vaikka Pappilanniemestä.

Joella tai joen lähialueella käy välillä levähtämässä ja ruokaile-  
massa harvinaisiakin vieraita. Esimerkiksi maamme pesimälän-  
nustosta lähes kadonnut **heinäkurppa** on nähty viime vuosina  
lähes joka syksy Katajistonlahdella.

Eri aikoina tehtyjen linnustoselvitysten perusteella voidaan  
todeta, että Sikojoen pesimälinnusto on muutaman vuosikym-  
menen aikana yksipuolistunut ja lajimäärä laskenut. Ruovi-  
koittuminen ja pensoittuminen ovat kuitenkin parantaneet  
joidenkin tiheässä kasvillisuudessa elävien lajien elinolosuhteita.  
Sikojoella tällaisia lajeja ovat ruskosuohaukka, kaulushaikara,  
kerttuset ja jotkut rantakanalajit.

*Lisätietoja: Pirkkalan Sikojoen luontoselvitys, Luontopeili Oy,  
Pitkänen, 2012.*



■ Laulujoutsen hautoo pesällään Sikojoella toukokuussa 2013. Kyseessä oli ilmeisesti ensimmäinen kerta, kun laulujoutsen pesi Sikojoella. Kuva: Marja-Liisa Pitkänen.





**Kuvassa sarvipöllön poikasia kuvattuna kesällä 2008, joka oli ennätysellinen myyrävuosi ja siten myös hyvä pöllövuosi. Tuolloin sarvipöllö pesi Isolammin lähellä. Poikasia oli kaikkiaan neljä. Kuva: Marja-Liisa Pitkänen.**



■ Kelluslehtisten vyöhyke alkaa ruovikoiden ja kortteikkosten sisältä ja jatkuu niin kauan kuin varret ulottuvat pintaan. Kuvassa uistinviita, joka muodostaa paikoin lehtilauttoja Sikojoen alajuoksulla.



■ Kurjenjalkaa kasvaa eri puolilla Sikojokea. Kasvi vauhdittaa joen osittaista umpeenkasvua, sillä se synnyttää juurakkomättäitä, joihin sitoutuu vedessä kelluvaa kasvimateriaalia ja muuta eloperäistä ainesta.

## Kasvillisuus

Veden hidaskvirtaus ja veden ravinteisuus ovat mahdollistaneet runsaan vesikasvillisuuden muodostumisen Sikojoen alueelle. Joen kasvillisuudesta on tehty paljon tutkimuksia. Viimeisin laajempi selvitys Pirkkalan kunnan toimeksiannosta tehtiin vuonna 2006, jolloin Myllyjoen ja Katajistonlahden väliseltä alueelta löydettiin kaikkiaan 206 kasvilajia. Selvityksessä havaittiin kahta silmälläpidettäväksi luokiteltua lajia, **vankkasaraa** ja **ojakaalia**. Molemmat kasvit kasvoivat Lentoasemantien länsipuolella sijaitsevan putouskohdan alapuolella.

Vuonna 2006 Sikojoki ilmakuvaattiin ja kuvien perusteella tehtiin kasvillisuuskartat, joita verrattiin aikaisemmin tehtyihin karttoihin. Merkittävin muutos aikaisempiin selvityksiin oli mudanottokuoppien vähittäisen umpeenkasvun jatkuminen. Kasvillisuuskartoissa näkyy selvästi myös rantaniittyjen kaventuminen pusikoitumisen tai metsittymisen johdosta.

*Lisätietoja: Pirkkalan Sikojoen kasvillisuus selvitys vuonna 2006. Kokemäenjoen vesistön vesiensuojeluyhdistys ry, julkaisu no 544.*



■ Sikojoella yksi huomionarvoinen kasvilaji on kapeaosmankäämi, jonka lehdet ja kukinnot ovat hoikemmat kuin leveäosmankäämillä. Lisäksi kapeaosmankäämin kukinnon yläosassa sijaitsevat hedekukat ja alaosassa sijaitsevat emikukat ovat selvästi erillään toisistaan toisin kuin leveäosmankäämillä.



## Direktiivilajit

Sikojoen alueelta on viime vuosien aikana kartoitettu luontodirektiivin liitteen IV (a) lajeja eli Euroopan yhteisön tärkeänä pitämiä lajeja, jotka edellyttävät tiukkaa suojelua. Näiden lajien lisääntymis- ja levähdyspaikkojen hävittäminen ja heikentäminen on kiellettyä. Selvitysten yhteydessä on arvioitu suunniteltujen hoito- ja kunnostustoimien vaikutukset alueen erityisiin luontoarvoihin.

Kesällä 2012 tehtiin kartoitus tiukasti suojeltavista sudenkorennoista ja sukeltajakuoriaisista. Tiukasti suojeltavia sudenkorentoja Suomessa ovat idänkirsikorento ja viherukonkorento sekä lumme-, siro- ja täplälampikorento. Selvityksessä tavattiin **lummelampikorentoja** kolmesta paikasta ja **täplälampikorentoja** kahdesta paikasta. Tiukasti suojeltavia sukeltajakuoriaisia, joita ovat jättisukeltaja ja isolampisukeltaja, kartoituksessa ei löydetty.

Keväällä 2013 Sikojoella kartoitettiin **viitasammakoita**. Kartoitus toteutettiin kuuntelemalla viitasammakkokoiraiden pulputtavaa soidinääntelyä tynnellä poutasäällä. Kartoitusalue käsitti Sikojoen vesistöalueen niin pitkälle kuin joella pystyy liikkumaan soutuveneellä. Viitasammakoiden kutupaikkoja havaittiin useita eri puolilla Sikojokea. Esimerkiksi Isolammin vetisillä luhta-alueilla viitasammakoiden kutupaik-

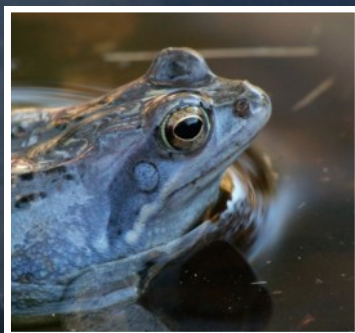
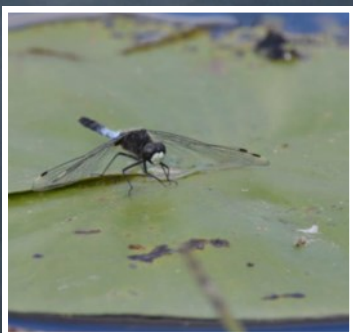
koja oli runsaasti.

Asukaskyselyn mukaan joella on havaittu **saukko**, joka on ollut vaeltava yksilö. Kahden lepakkolajin eli **pohjanlepakon** ja **vesisiipan** on havaittu saalistavan alueella. Sikojoen lähi-alueelta on havaintoja **liito-oravasta** ja **ilveksestä**.

Luontodirektiivin liitteen IV (a) kasvilajeista Sikojoelle siijoittuu vanha havainto **lietetattaresta**. Sikojoelta on havaintoja myös nykyään erittäin uhanalaisesta **isovesirikosta**, ja vaikka kasvia ei olekaan viime vuosina havaittu, voi savisessa pohjasedimentissä edelleen olla sen itämiskykyisiä siemeniä. Laji ei ole direktiivilaji.

### Lisätietoja:

*Pirkkalan Sikojoen käytön ja hoidon yleissuunnitelma. Pirkkalan ympäristönsuojelun julkaisuja 1, Korkiakoski ym., 2008*  
*Pirkkalan Sikojoen kasvillisuus selvitys vuonna 2006. Kokemäenjoen vesistön vesiensuojeluyhdistys ry, julkaisuja no 544.*  
*Pirkkalan Sikojoen luontoselvitys, Luontopeili Oy, Pitkänen, 2012.*  
*Pirkkalan Sikojoen viitasammakkokartoitus, Luontopeili Oy, Pitkänen, 2013.*



**Lummelampikorentokoiraiden** reviiri on pieni ja ne laskeutuvat lennosta yleensä tietylle ulpukan lehdelle. Kuva: Marja-Liisa Pitkänen

**Viitasammakkoa** on vaikea erottaa tavallisesta sammakosta. Paras tuntomerkki on pulputtava ääntely, jota voi kuulla lisääntymisaikaan huhtitoukokuussa. Kuva: Piet Spaans / Wikimedia



**■ Täplälampikorento suosii runskasvustoisten vesistöjen suojaisia ja aurinkoisia paikkoja. Kuva: Marja-Liisa Pitkänen**



## Sankilan ja Pirkkalankylän luontoa ja maisemia

Sankilan ja Pirkkalankylän vanhan maantien varrelta avautuu edustava viljelys- ja asutusmaisema. Alueen maisemallisiin ja kulttuurihistoriallisiin arvoihin yhdistyvät moninaiset luontoarvot. Monipuolinen maalaisympäristö tarjoaa esimerkiksi monille kasvi-, lintu- ja perhoslajeille suotuisan elinympäristön.

Pääosin pelloilla ja niiden reunamilla pesivien lintujen lisäksi monet muissa elinympäristöissä pesivät lajit hakevat ravintoa maalaisympäristöstä. Alueen pelloilta voi tutuimpien lajien, kuten **kiurun**, **kuovin** ja **töyhtöhyypän** lisäksi bongata harvinaisiakin vieraita. Esimerkiksi toukokuussa 2012 vanhan kirkon vieressä sijaitsevalla mullospellolla havaittiin **neitokurki**. Havainto oli vasta toinen lajin havainto Pirkanmaalla. Keväisin erityisen tärkeitä peltoja lintujen kannalta ovat tulvapellot. Anian rantatien pohjoispuolella sijaitseva Korteniityn oja on tulvinut keväisin muodostaen pellolle kosteikon, joka hou-

kuttelee paikalle monia puolisukeltajasorsia, kuten **sinisorsia**, **taveja** ja **haapanoita**. Myös kahlaajalajisto on ollut runsas ja joukossa on ollut harvemmin nähtyjä lajeja. Myös Pyhäjärven matalat ja rehevät lahdet, kuten Katajistonlahti ja Kotalahti, ovat linnustolle tärkeitä pesimä- ruokailu- ja levähdysalueita.

Pirkkalan seurakunta omistaa Pyhäjärven rannalta alueita, joista on tehty mielenkiintoisia lajihavaintoja. Pappilan vanhan puiston **metsälehmukset** ovat Pirkanmaan suurimpia. Puistossa on myös vanhoja **vaahteroita**, joiden pinnoilta on löydetty harvinaisia jäkälälajeja, kuten alueellisesti uhanalaiset (RT) **puistokarve** ja **isorustojäkälä**. Pihlajaniemessä on kaksi **lehtokielon** kasvupaikkaa, jotka ovat Nokian kaupungin alueella olevien kasvupaikkojen ohella Suomen pohjoisimpia. Pihlajaniemen esiintymien lisäksi Pirkkalassa tiedetään ainastaan yksi lehtokielojen kasvupaikka, joka on Sikojoen Mylärinkosken alapuolella.

*Lisätietoja: Pirkkalan Pappilan alueen luontoselvitys. Ranta, 2009.*



Korteniityn tulvapeltoa toukokuussa 2013.





■ Sankilan maaseutumaisemaa heinäkuun alussa 2013.



■ Mäkitervakon punaiset kukat antavat alkukesällä väriä Pirkkalankylän kallioiden perinnemaisemaan. Kalliosta on mustaliusketta, joka on fylliittiä muistuttava, grafiittia ja kiiisuja sisältävä helposti rapautuva metamorfinen kivilaji.



## Kirjoitus Pirkkalankylästä

Teksti: Mikko Leuku, Pirkkalankylä

Olen aina hämmästellyt ihmisten pakkautumista ahtaiden peltikuorien sisään ajaen katsomaan, millaisia huoltoasemia eri puolella Suomea on. Ihmettelen myös Lappiin suuntautuvaa hiihtomatkeilua eritoten silloin, kun kodin ulko-ovelta alkaa puolen metrin vahvuinen lumikerros.

Meidän suomalaisten etuoikeus on, että luontoelämykset löytyvät aivan lähiympäristöstä. Minunkin Pirkkalankylässä melkein kotipiiristä, kun suuntaan Kierikantielle, jonka varrella olevan Murron Jussin mökin edessä teen hiljaisesti kunniaa 1800-luvulla syntyneen Jussin sukupolvelle. Sen ajan ihmisten suorittamalla kovalla työllä vaatimattomissa oloissa eläen ja asuen luotiin pohja aikamme hyvinvoinnille.



Aikaa uhmaava Murron punainen mökki näyttää meille 1900-luvun alkupuolen maatyöläisen asumiskulttuuria. Mökin edustalta avautuu hieno näkymä katajakedon ylitse Pyhäjärven Kotolahteen. Järven rannalta olen vuosikymmenten ajan usein seurannut auringon painuvan maille. Murron jälkeen maisemaa ihasteli taidemaalari Lennu Juvela. Hän asui mökissä kesäisin yli vuosikymmenen ikuistaen kankaalle kylää ja sen asujien elämää.

Murron mökin vieressä sijaitsee myös Tursiannotko. Alueen pelastuskaivauksissa Museovirasto löysi syksyllä 2012 kivikautisen asutuksen jäänteitä, mm. luusta valmistettuja esineitä. Löydöistä ulkomaita myöden kiinnostusta herätti erityisen hyvin säilynyt nuolenkärki.

Kulttuurimaiseman kautta kävelylenkkini suuntautuu varsinaiseen luontokohteeseen Pyhäjärven Kotolahden ja Uittamon nokan väliin jäävälle kallioiselle ranta-alueelle. Rantamaisema käsittää upeita, jääkauden silottamia tasaisia kallioita, kontrastiksi löytyy myös pystysuoraa seinämää. Karujen ja vähära-vinteisten kallioiden eri-ikäiset männyt kohoavat korkeuksiin uhmaten veden ja ravinteiden puutetta. Ja kuten elämän kiertokulkuun sisältyy, osa puista on joutunut luovuttamaan, mutta joukossa kuitenkin ovat, kauniisti kelottuneina.

Ihmisten kulttuuri seuraa tännekin. Jyrkänteen yllä on tasainen kallioalue, Tanssikallioksi *kutsuttu*. Siellä iäisyyteen siirtyneet sukupolvet järjestivät tansseja. Tanssikallion läheisyydessä kohoaa ranta-alueen korkein kallio. Sen laelta on Saviselälle hienot näkymät. Nuoruudessani sinne rakennettiin talvisin Pyhäjärven laskeva hyppyrämäki, mistä osaavimmat leiskauttivat lähes 20-metrisiä. Olisinko ollut kuusivuotias kun päätin isompia seuraten lähteä laelta liukuun. Onnekseni äiti sai niskastani kiinni. Vanhempana ehdin mäessä monet sukset katkaista ja mustelmat hankkia. Vakavin turma kohtasi toveria solisluun murtuman muodossa. Kyllä aiemminkin on kalliokiviainesta hyödynnetty. Moisionlaakson rantakalliolla näkyvät vanhat lohkomisjäljet. Olen kuullut, että siitä otettiin perustuskiviä Nokian Pitkäniemeen. Ottoalueen ympäristö on järven kaarevasti laskeutuvine ja sileine kallioineen sykähdyttävä elämys.

Kiintymykseni Pirkkalankylän rantamaisemiin juontaa lapsuuteeni, jonka varhaisempia muistoja on kesäinen päivä Kotolahden yhteiseltä rannalta, pyykkirannaksi kutsutulta. Siellä äiti ja isoäiti keittivät valkopyykkiä valurautapadassa nuotiolla ja minä pyykkikorista käsin tarkkailin niin nuotiosavua kuin järven laivaliikennettäkin. Tähyistin myös vastarannalla sijaitsevaa Nokian Viholaa päättäen, että isona kyllä siellä käyn. Se unelma on toteutunut.

## Tursiannotkon muinaisjäännösalue

9

**Teksti ja kuvat: Sami Raninen, Pirkanmaan maakuntamuseo/kulttuuriympäristöyksikkö**

### Pirkkalankylän muinaisjäännökset

Ihmisen muokkaamassa maisemassa eli kulttuurimaisemassa sijaitsee aina erilaisia aineellisia jälkiä menneinä vuosikymmeninä, -satoina ja -tuhansina tapahtuneesta ihmistoiminnasta. Tällaisten jälkien suojeleminen ja tutkiminen on tarpeen sekä menneisyyttä koskevan tiedon saamiseksi että elämyksellisten ja esteettisten arvojen vuoksi. Pirkkalan kunnan alueella yksi sekä tieteellisesti että maisemallisesti keskeinen historiallinen alue sijaitsee Pirkkalankylässä noin viisi kilometriä länteen kuntakeskuksesta.

Pirkanmaan maakuntamuseon ja Pirkkalan kunnan Pirkkalankylässä vuosina 2012 ja 2013 toteuttamat arkeologiset kaivaukset saivat osakseen runsaasti julkisuutta. Ne tuottivat merkittävän määrän uutta tietoa alueen asutuksesta myöhäisrautakaudella eli noin vuosina 800–1200 jKr. Asutus ja maanviljely Pirkkalankylän alueella on jatkunut rautakaudelta 2000-luvulle asti käytännössä keskeytymättömänä. Yli vuosituhannen mittainen asutus on jättänyt paikalliseen maaperään rakennusten jäännöksiä ja esineitä sekä tietysti monenlaista orgaanista jätteinä.

Nykyistä maisemaa leimaavat sekä asutut että autiot pihapiirit eri-ikäisine rakennuksineen, pellot, Pyhäjärvestä työntyvän Kotolahden läheisyys ja alueen halki kulkeva Anian rantatie (yhdystie 3022) sivuteineen. Kotolahden ja Anian rantatien välissä sijaitsee Tursiannotko -niminen alanne, jonka mukaan Pirkkalankylän laajin muinaisjäännösalue on nimetty. Muinaisjäännösalueisiin ja niiden rajauksiin on helpointa tutustua Museoviraston ylläpitämän muinaisjäännösrekisteriportaalin kautta ([kulttuuriymparisto.nba.fi](http://kulttuuriymparisto.nba.fi)).



**Tursiannotkon muinaisjäännösalueetta syyskuussa 2012. Kuvassa mukana 1800-luvulla rakennettu Sapalan aitta. Näkömä Anian rantatien laidalta Pyhäjärven Kotolahdelle.**



Varhaisimmat löydöt Pirkkalankylässä ovat jo kivikautisia (muun muassa Juoksianoja 2 ja 3—muinaisjäännösalueet Tursiannotkon muinaisjäännösalueesta kaakkoon). Alueen kivikautista asutusta ei kuitenkaan ole vielä päästy kunnolla tutkimaan. Rautakautisen asutuksen jälkiä on löytynyt Pirkkalankylästä varsin laajalta alueelta. Vuosien 2012 ja 2013 kaivaukset rajoittuivat Tursiannotkon muinaisjäännösalueen läpi kulkevan Anian rantatien länsipuolelle. Asutuksen laajuudesta ei siten ole vielä kuvaa.

## Rautakautisten rakennusten jäännöksiä

Syksyllä 2012 päästiin tutkimaan osa arviolta noin kuuden metrin pituisesta puurakennuksesta, joka voitiin radiohiilimetelmällä ajoittaa viikinkiajan alkupuolelle, noin vuosiin 790–970. Rakennuksen nurkassa näyttää olleen kivetty tulisija. Jos kyseessä on kiukaan pohja, kuten alustava tulkinta kuuluu, tämä on vanhin tunnettu esimerkki kiukaallisesta rakennuksesta Suomessa. Syksyllä 2012 ja kesällä 2013 tutkittiin myös toisen puurakennuksen jäännöksiä, jotka sijaitsivat ensin mainitusta hieman pohjoiseen. Tämän rakennuksen huomiota herättävin piirre oli puulattian jäännös. Rakennus on radiohiiliajoituksen mukaan peräisin rautakauden loppuvaiheesta, noin vuosilta 1020–1170.

Kesällä 2013 päästiin tutkimaan myös edellä mainittujen rakennuksenjäännösten pohjoispuolella sijaitsevaa aluetta. Sieltäkin löytyi puurakennuksiin viittaavia jäännöksiä, jotka voivat olla rautakautisia, mutta niistä ei vielä tätä kirjoitettaessa ole käytettävissä radiohiiliajoituksia. Ehkäpä kiinnostavin löytö oli monimutkainen savimaahan kaivettu salaojarakenne, jonka tarkoitus oli luultavasti pitää asuttu pihapiiri kuivana. Kaivauksen aikana tehdyt havainnot viittaavat siihen, että salaoja on rautakautinen. Asia varmistuu lopullisesti radiohiiliajoitusten valmistuttua.

## Luut ja kasvijäänteet kertovat rautakautisista elinkeinoista

Kaivauksessa löydetty eläinten luut ja kasvijäänteet kertovat rautakautisen yhteisön elinkeinoista. Syksyn 2012 löydöt on analysoitu FT Auli Bläuerin ja FM Mia Lempiäinen-Avcin toimesta. Ne todistavat maata viljelevästä ja karjaa hoitavasta yhteisöstä. Ainoa viljakasvi, jonka jyviä löydettiin, oli ohra. Ohra olikin rautakauden yleisin vilja, mutta rukiin ja vehnän puuttuminen aineistosta oli yllätys. Kotieläimistä aineistossa ovat edustettuna nauta, sika, lamma, vuohi, kana ja hevonen – hevonen oli tietysti ratsu ja kuormaeläin, mutta sen lihaa myös syötiin.

Kalastus, metsästys ja turkispyynti olivat yhteisölle sivuelinkeinoja. Villinisäkkäistä luissa ovat edustettuina hirvi, metsäpeura, jänis, orava, majava, karhu ja ahma sekä todennäköisesti kettu. Pyydettyjä lintuja olivat luiden perusteella teeri, metso ja koskelo sekä pyy tai riekko. Kalalajeista tunnistettiin särkikalajien ohella hauki, ahven ja kuha. Kalastusta ja ainakin pienriistan metsästystä voitiin harjoittaa lähiseudunkin metsissä ja vesissä. Sen ohella on mahdollista, että jo rautakaudella tehtiin vesi- tai jääreittejä pitkin eräretkiä kauaksikin kotiseudusta. Keskiajalla Pirkkalankylän miesten uskotaan käyneen eräretkillä Näsijärvestä pohjoiseen levittäytyvillä järvireiteillä, esimerkiksi Ähtärin suunnalla, ja näin saattoi olla jo rautakaudella.

Mielenkiintoinen ja 2000-luvun ihmiselle myös ajankohtainen seikka on se, että rautakauden loppuvaiheessa (noin vuosina 950–1200) vallitsi lämmin ilmastovaihe. Lämmin ilmasto oli maanviljelyn kannalta edullinen ilmiö, ja se luultavasti vauhditti väestön kasvua ja kiinteän asutuksen leviämistä. Toisaalta se johti myös lumettomiin talviin ja jäättömiin järviin. Ihmisen aiheuttama nykyajan ilmastomuutos on tietenkin erilainen ilmiö kuin luonnollisista syistä aiheutuneet historiallisten ilmastovaiheiden vaihtelut.

## Hautaröykkiöitä ja pyhä lehto?

Emme toistaiseksi tiedä, missä rautakautiset haudat sijaitsevat. Tursiannotkon muinaisjäännösalueen itäpuolella sijaitsee metsänreunassa muutamia maansekaisia kiviröykkiöitä (Sapalan Toivan muinaisjäännösalue). Ne vaikuttavat rautakautisilta haudoilta, mutta niitä ei ole tutkittu. Röykkiöön tehdyt polttohautaukset olivat kristinuskoa edeltäneen ajan hautaustapa. 1000- ja 1100-luvuilla kristinuskota eteni voimakkaasti Etelä-Suomessa, ja tällöin polttohautauksesta luovuttiin. Näin ollen Pirkkalankylänkin asukkaat luultavasti haudattiin rautakauden loppuvaiheessa polttamattomina, mutta tällaisten hautojen sijaintipaikka on yhä arvoitus.

Muinaiseen uskontoon saattaa hautapaikkojen ohella liittyä Anian rantatiestä länteen haarautuvan Kierikantien pohjoispuolella kohoava Hiidenmäki-niminen matala kalliomäki. Nimestään päätellen se saattoi olla rautakautinen uhripaikka, pyhä lehto. Myös Tursiannotkon nimi viitanee muinaiseen uskomusolentoon.

## Pirkkalankylä rautakauden jälkeen

Rautakautisen asutuksen pohjalta kehittyi historiallinen Pirkkalankylä. Kun Pirkkalan pitäjää perustettiin aivan keskiajan alussa, 1200-luvun alkupuolella, se sai nimensä Pirkkalan kylästä, mikä osoittaa kylän olleen merkittävä asutuskeskus jo

tuolloin. Valitettavasti arkeologisissa kaivauksissa ei ole juurikaan tavoitettu jälkiä keskiaikaisesta Pirkkalankylästä. Ainakin vuosien 2012 ja 2013 kaivausalueilla keskiaikaiset kerrostumat lienevät suurelta osin tuhoutuneet myöhemmän maankäytön johdosta, kun taas niiden alle jääneet rautakautiset kerrostumat olivat säilyneet.

1700-luvun kartat osoittavat, että Pirkkalankylä sijaitsi kylän halki kulkeneen kirkkotien molemmilla puolilla. Nykyinen Anian rantatie on säilyttänyt tuon historiallisen tien linjan. Kylä itsessään oli vielä 1700-luvulla tiheästi rakennettu asutuskeskittymä yhtenäisellä kylätontilla. Kylätontti ulottui etelässä Juoksianojan eteläpuolelle, pohjoisessa nykyisen Kierikantien pohjoispuolella sijaitsevalle peltoalueelle.

1800-luvun kuluessa kylä hajosi, kun taloja isonjaon ja uusjaon myötä siirrettiin pois kylätontilta. Nykyaikainen haja-asutusmaisema alkoi muodostua. Talojen ohella 1800-luvun asutukseen sisältyi lähiympäristössä sijainneita torppia ja mäkitupia, joiden paikat ovat nykyisin usein autoituneet. Vanhalle kylätontille jäivät lopulta vain Kaipilan ja Sapalan tilakeskukset. Nekin ovat nykyisin autoituneet, mutta niiden rakennukset ovat yhä pystyssä. Nämä puurakennukset, jotka ajoittuvat 1700- tai 1800-luvulta 1900-luvulle, muodostavat keskeisimmän osan Pirkkalankylän rakennushistoriallisesta kulttuuriperinnöstä.



**Viikinkiaikaisen rakennuksen seinälinjoja ja kiukaanpohjaksi tulkittu kivirakenne.**

**Luusta tehty nuolenkärki on löytynyt! Tursiannotkon savimaa on säilyttänyt 1000 vuotta vanhaa luuta hämmästyttävän hyvin.**



Perinteisen maatalouden aikaan rehuksvit korjattiin suurelta osin luonnonheinänä niityiltä ja karja päästettiin niityille vasta korjuun jälkeen. Vapaasti laiduntava karja loi erilaisia avoimia ja puoliavoimia elinympäristöjä, joita nyt kutsutaan perinnebiotoopeiksi. Yksi tällainen edelleen hoidossa oleva perinnebiotooppi Pirkkalassa on Reipin museon länsipuolella sijaitseva katajaketo ja haka-alue.

Kansankielessä niittyjä kutsutaan usein kedoiksi. Kedolla tarkoitetaan täsmällisesti kuivaa niittyä. Keto syntyy, kun karja laiduntaa hiekkaisilla, soraisilla tai kallioisilla alueilla. Kedoilla kasvaa tyypillisesti kuivasta ja ravinneköyhästä maaperästä pitäviä matalia ruohoja ja heiniä. Laidunnetuilla alueilla, kuten Reipin katajakedolla, tyypillisiä ovat pylväsmäiset katajat. Kataja hyötyy valoa tarvitsevana kasvina laidunnuksesta ja niitosta.

Reipin maastonmuodoiltaan vaihteleva ja kivinen runsaskatajainen rinne muodostaa yhdessä 1700-luvun lopulla perustetun Reipin tilan rakennusten kanssa hienon perinnemaiseman. Katajakedon monipuoliseen kasvilajistoon kuuluvat mm. **ketoneilikka, pölkkyruoho, keltamatara, törrösara ja hietalemmikki.**

Katoamassa olevat kedot ovat maamme kaikkein uhanalaisimpia luontotyyppisiä ja niiden viimeisiä rippeitä on pyrittävä säilyttämään. Ketojen, kuten muidenkin perinnebiotooppien, säilymisen edellytyksenä on jatkuva laidunnus tai niitto. Pirkkalan ympäristönsuojeluyhdistys Pyy on järjestänyt Reipin katajakedolla niittotalkoita, minkä ansiosta keto on edelleen edustava esimerkki monimuotoisesta perinneympäristöstä.

Niemen edustalla on noin 600 metriä pitkä 10 saaren muodostama saariryhmä, Ratisaaret. Maisemallisesti arvokas saariryhmä on rauhoitettu luonnonsuojelualueeksi vuonna 1986. Reipinniemessä on myös erikoinen haaroittunut kataja, joka on suojeltu luonnonmuistomerkkinä vuonna 2008.





**Metsäretken antimina kantarelleja eli keltavahveroita. Kuva: Hanne Liukkonen**



**Pirunpellon routalouhikkoa Pihlikorven läheisyydessä. Louhikko on syntynyt roudan nostausa moreenissa olleita kiviä ja lohkareita ylöspäin.**

## Retkiä metsäluontoon

Pirkkalassa on säilynyt melko laaja ja yhtenäinen metsäalue. Pirkkalan metsäalueella on useita polkuja ja metsäautoteitä, joita pitkin on helppo kulkea. Metsästä löytyy myös vaikeampikulkuisia korpikuusikoita ja mäntyrämeitä sekä kivikkoisia mäkiä.

Pirkkalan asuinalueilta pääsee kehätien eteläpuolella sijaitseville laajemmille metsäalueille Takamaan tunnelin tai Vähä-Naistenjärven ylikulkusillan kautta. Takamaan kautta on lyhyehkö kävelymatka maakaasulinjaa pitkin Kurikkakalliolle, jossa on mahdollisuus ihaila erilaisia jäkäliä ja upeita näköaloja. Vähä-Naistenjärven viereisen sillan kautta taas pääsee helposti esim. Haikanvuorelle tai Iso-Naistenjärvelle. Molempien ”vihersormien” kautta lähtevät polut jatkuvat Pulkajärven Natura-alueen läheisyyteen, josta on yhteys Birgitan polulle.

Myös Toiviosta pääsee helposti metsäalueelle. Esimerkiksi Toivion koululta on matkaa Taaporinvuoren huipulle vain puolisen kilometriä. Taaporinvuoren lounaispuolella sijaitsee valtava siirtolohkare, Pirunkivi, jonka kokoa pääsee ihastelemaan myös kävelemällä Kaitalantieltä sähkölinjan kohdalta noin 200 metriä koilliseen.



## Katoavia polkuja

**Teksti: Rauno Pentti**

Entisaikaan Pyhäjärven rannalta ja asutuksen liepeiltä johtivat paljon käytetyt polut takametsiin ja järville aina Lempeälään saakka. Nämä reitit olivat pääosin olemassa 60-luvulle asti, osin kauemminkin. Metsähakkuut ja tiet vähensivät poluilta ihmisiä, mutta uusia kulkijoita löytyi kasvaneen hirvikannan löytäessä polut kulkureiteikseen.

Lähdetään siis Seiväskorvesta, johon Suupalta, nykyisestä kuntakeskuksesta, johti kärrytie, jonka toinen haara vei Kullaalle, jossa lapsuudessani asui Mikko Rouvarin perhe. Kärrytie vei isolle lautaladolle, jossa oli Korven heinäsato suojassa. Seinillä oli Tikkojen koloja ja lattian alla rapisivat myyrät ja hiiret. Lato paloi tuhopolton seurauksena 60-luvun lopulla, jolloin sen hyötykäyttö oli jo loppunut. Seiväskorven poikki johti reitti sen kaakkoiskulmaan ja ojan varteen, jonka takana metsäpolku vei Ruutanankorpea kohti. Korvesta lähti myös polku Vähä-Naistenjärvelle ja toinen polku pohjoiseen, nykyiselle Järvenpään alueelle. Se on nykyisin raivattu laduksi ja kulkureitiksi.

Kuvailen tässä osin muistinvaraisesti erästä polkua, jonka toinen haara johti Seiväskorvesta Ruutanankorven kautta Kurikkakalliolle ja toinen Vehkakorpeen. Polkuja käyttivät pääosin metsästäjät ja marjastajat, mutta kyllä niillä myös muuta talouskäyttöä oli.

Ruutanankorvessa oli vankka metsä ja se oli metsojen ja muun riistan mielimaastoa. Korvesta oli nostettu turvepehkuu kuivikkeeksi navetoihin ja siellä oli iso katos orsineen turvepaaleja varten. Suosta osa oli vielä koskematonta. Suon jälkeen polku haarautui niin, että sen vasen haara kiersi jäkäläisen kallion takaa korkeammalle ja suuntasi männikössä

Kurikkakalliota ja Poikkilinjaa kohti. Se on paikka, missä Isojaossa mitatut metsäpalstat kääntyvät kuin saranoilla kohti etelää. Jäkäläkalliolla oli keväisin teerien soidin, jossa joskus kävin sitä kuvailemassa melko huonolla menestyksellä. Poikkilinjasta polut jatkoivat etelään Imatran voimalinjalle ja sen yli Keskisentielle mm. Karhunkorven kautta. Siellä oli 60-luvulla metsätyömiesten parakkeja, asukkeinaan mm. Kivikalle, Halmiaisen Hannu ja Inkisen Antti. He metsuroivat suurta Soljan metsäsarkaa, johon raivattiin tie Vähä-Naistenjärvelle asti. Poikkilinjasta saattoi myös kääntyä oikealle ja päätyä Kurikkakalliolle upeiden maisemien ääreen, tai vasemmalle suon yli Isolle Naistenjärvelle, missä oli jo eräs mökki, Itävuoreen huvilaksi kutsuttu. Matkalla Pehkusuolle oli myös pieni lato turvepehkon kuivaamista varten.

Vähä-Naistenjärven vanha metsänvartijan mökki oli vielä 50-luvulla asuinkäytössä ja sittemmin partiolaisten ja metsätysseuramme käytössä. Siellä oli aiemmin myös maahan kaivettu korsusauna.

Mutta takaisin Ruutanankorpeen ja sieltä kohti Vehkakorpea. Alkuun polku oli korkeassa maastossa, mutta painui Pihtikorpeen ja suon reunaan. Vasemmalla häämötti Kurikkakallion kylki ja sinne johti myös polun haara suon yli.

Juuri Vehkakorven laidassa, polun päässä, oli eräs korven lukuisista ladoista. Kaksi muuta oli kauempana. Niistä Keskisentieltä tulevan kärrytien päässä oleva oli vielä heinänkorjuun takia käytössä 60-luvun lopulla. Keskisen Arvon jykevä lankkulato korven itälaidalla oli tyhjänä. Tuolta ladolta johti myös polku Kurikkakalliolle.

Useille kulkijoille ja marjastajille suuri voimalinja oli retken päätepiste ja tavoite. Linjalla kasvoi raivauksen jälkeisinä vuosina valtava vattusato, jota käytiin perhekunnittain hyödyntämässä. Lapsille se saattoi olla kaukana huvista janon ja hyönteisten takia, mutta kieltäytyäkään ei oikein voinut. Ja kyllähän ne räiskäleet ja hillo maistuivat talvella makoisalle.

Itse kuljin nuoruudessani ja parhaassa miehuudessani usein näitä polkuja, joskus haulikkokin selässä. Toisinaan olin yksin, mutta usein serkkujeni tai sukuni muiden metsästäjien kanssa. Useimmiten jäin ilman saalista, mutta kaikilta taipaleilta

jäi silti mukavia muistoja, jotka ovat kantaneet näihin päiviin saakka. Niinpä soisinkin, että luonnosta kiinnostuneet voisivat löytää vielä nykyäänkin jonkin mieluisan polun tai maiseman Pirkkalasta, johon kiintyä ja painaa muistoihinsa.

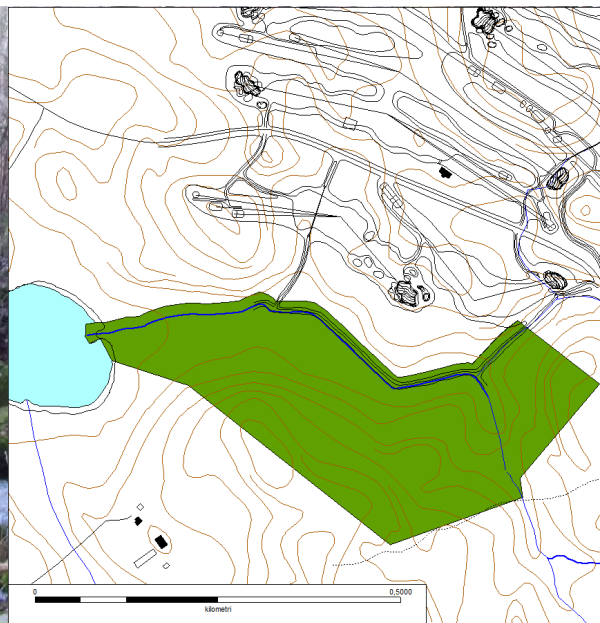


**■** Tämä vaskitsa oli nauttimassa metsäpolun lämmöstä moottoritien ylittävän sillan läheisyydessä Linnakallion alueella. Haikanvuorella ja sen lähialueilla havaitaan melko usein vaskitsoja. Vaskitsa on matelija ja sen erottaa käärmeistä mm. liikkuvista silmäluomista ja kömpelöstä liikkumisesta. Vaskitsat ovat rauhoitettuja. Kuva: Pentti Oravasaari.



## Leppäperkiön luonnonsuojelualue

11



Puronuoma marraskuun alussa 2013.

12 hehtaarin suuruinen alue Pirkkalan kunnan omistuksessa olevasta Leppäperko –nimisestä tilasta rauhoitettiin luonnonsuojelualueeksi viereisen golfkentän perustamisen aikoihin vuonna 2001. Alue sijaitsee Keskisentien ja golfkentän eteläpuolella.

Luonnonsuojelualue on pääosin melko vanhaa kuusivaltaista sekametsää, mutta alueelta löytyy myös puronvarsilehtoa ja kosteita lehtopainanteita. Koivistonjärven kaakkoisranta on luhtainen ja osin pensoittunut. Koivistonjärvi on pieni (4,2 ha) ja rehevä järvi, jonka suurin syvyys on noin neljä metriä.

Luonnonsuojelualue ei ole kaikilta osin ihan luonnontilainen, koska osa puronuoman läheisyydestä on ollut aikoinaan niittyä, laitumena tai mahdollisesti jopa viljelyskäytössä, tosin hyvin kauan aikaa sitten. Alueen aikaisempi käyttö näkyy kuitenkin edelleen kasvillisuudessa. Kaiken kaikkiaan luonnonsuojelualue on kasvistollisesti monipuolinen; siellä esiintyy niin metsä-, luhta- kuin myös niittykasvillisuutta.

Alue on myös linnustollisesti monipuolinen. Alueella on pesinyt lintudirektiivin I mukaisista lintulajeista ainakin **pyy**, **mehiläishaukka**, **varpuspöllö** ja **palokärki**.

## Jasperinojalta Kurikkakalliolle

12

**Teksti: Rauno Pentti**

**Kuva: Veikko Hahmo**

Nykyisen Takamaan alueella asunut Antto Koskinen raivasi kaikei poikansa Jasperin kanssa niittyjä niin pitkälle kuin se oli mahdollista ja kannattavaa. Aika oli 1800-lukua ja eläminen tiukkaa. Niinpä Anttokin päätyi vihdoinkin muuttamaan Kanadaan ja muistoksi jäivät vain nimet kartalla.

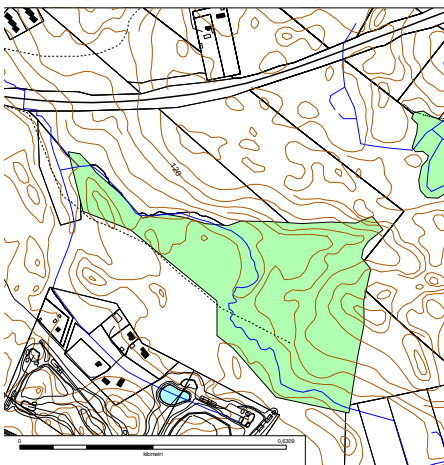
Jasperinoja saa alkunsa Vehkakorvessa olevasta lähteestä ja se on lehtomaisena purona kuivanakin kesänä lirinällä rauhoittamassa sen rannalle saapuneen kulkijan. Sen varrella on iät ajat ollut polku, joka jatkui Vehkakorpeen –Etukorpeen ja Keskisentielle. Vehkakorvessa oli muutamia latoja heinien korjuuta varten.

Polut Kurikkakalliolta Vesalasta ja Vaitista johtivat samaan kärrytiehen. Nämä yhteydet ovat nyt osin katkenneet Golf –

kentän, Jasperinojan sillan häviämisen ja metsänhakkuiden takia. Mutta uusi väylä, kaasulinja, on korvannut osin nämä yhteydet kuntakeskuksen suunnasta etelään. Nyt etelän suunnasta saapuva kulkija saa näkyviinsä Pirkkalan keskeiset alueet, näköalan Nokialle ja vilauksen myös Pirkkala–Golfin viheriöistä.

Kurikkakalliolla on muutamia valtavia siirtolohkareita, joiden vieressä on useita vanhoja nuotiopaikkoja. Kaasulinjaa lähinnä on näistä lohkarista koostuva kehä kuin pieni Stonehenge, jonne retkeilijät ovat pysähtyneet ja yöpyneet. Kallion päällisjäkäläkankaineen on ollut myös riistan mieliseutua. Teerensoidin keräsi ainakin ennen ympäristön kukot laajasti paikalle. Hirvikannan runsastuminen on tehnyt kalliosta myös sarvipäiden mieliseutua vesakkojen kasvun myötä.

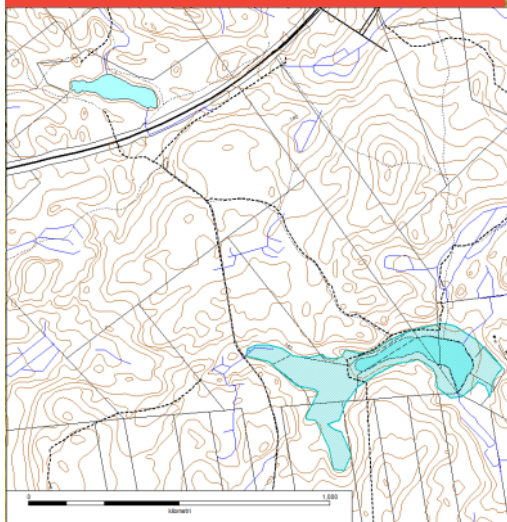
Puolukat ja sienet kelpaavat myös syksyllä tavalliselle kulkijalle. Kelot ja kakkärämännyt ovat menneet sellukattilaan säästöyrityksistä huolimatta, mitään suojelualueettahan kallio ei kuitenkaan ole. Silti se on Jasperinojan kanssa Pirkkalan luonnon viehättävimpiä kohteita. Pirkkalan muinaismuistoluettelossa oleva kiviraunio lisää alueen mielenkiintoa.





## Vähä-Naistenjärveltä Pehkusuolle

13 ja 14



Vähä-Naistenjärven nevareunaa. Kuva: Pentti Oravasaari

Vähä-Naistenjärvi on tutustumisen arvoinen pieni suojärvi, vaikka liikenteen melun johdosta siellä ei voikaan nauttia rikkumattomasta luonnonrauhasta. Järveä reunustaa paikoin nevavyöhyke, joka vaihettuu isovarpurämeen kautta mänty-turvekankaaksi. Suoreunuksella kasvaa tyypillistä lyhytkorsinevan kasvillisuutta, kuten **tupasvillaa**. Rahkasammalet peittävät suon pinnan yhtenäisenä kerroksena. Rahkasammalista syntyvä turve on niin hapanta, etteivät kuusi, mänty ja monet varvut oikein menesty siinä. Yleisimpiä suolla menestyviä varpuja ovat **isokarpalot**, joiden maanmyötäisiä versoja löytyy paikoin myös Vähä-Naistenjärven suoreunukselta.

Järven rahkasammalilla kasvaa myös **pyöreälehtikihokkia**, joka on tunnetuimpia lihansyöjäkasvejamme. Useimmiten kihokit voi erottaa sammalten päällä näkyvästä punertavasta ruusukkeesta. Kihokit kasvavat aivan vedenrajassa, ja joskus niitä löytyy lähes kokonaan veden alta.

Iso-Naistenjärven rannalla on mukava taukopaikka laavuineen. Järvi on pienikokoinen (3 ha) erittäin ruskeavetinen humusjärvi eli valuma-alueelta tulevien suovesien vaikutukset ovat selvästi nähtävissä. Järvellä on useiden vuosien aikana nähty **kaakkureita**, mutta ilmeisesti laji ei ole ainakaan vielä pesinyt järvellä.



Pirkkalassa ei ole yhtään laajempaa suota. Iso-Naistenjärven länsipuolella sijaitseva Pehkusuo on Pirkkalan suurin suo.

Pehkusuo on melko rehevää ja märkää sararämettä. Suotyypiltään se on minerotrofinen suo eli se saa ravinteita valuntana ympäröiviltä mineraalimailta. Pehkusuoilla kasvaa **suovalkku**, joka on pienin kämmeikkämme. Suovalkku on keskiravinteisten soiden kasvi. Kasvin kukinta-aika on heinäkuussa. Kasvi on

rauhoitettu Suomessa Ahvenanmaata lukuun ottamatta.

Kuten Pehkusuo nimestä voi päätellä, sieltä on aikoinaan kerätty pehkua, jota on käytetty maataloudessa kuivikkeena kotieläimille. Suolla on edelleen nähtävissä turpeennoston jälkiä.

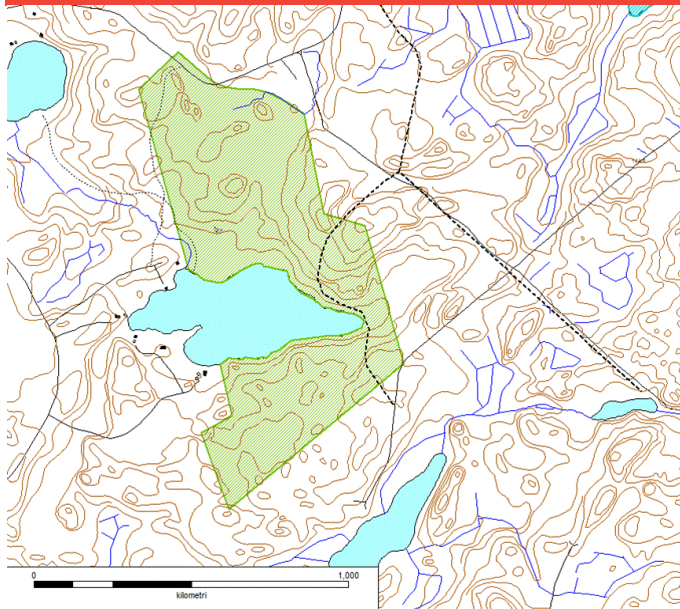


■ Pehkusuo on Pirkkalan suurin suo



## Pulkajärven Natura-alue

15



Pirkkalan metsäreitit jatkuvat Pulkajärven vanhaan metsään, joka on Pirkkalan ainoa Natura-alue.

Metsä kuului ennen Sankilan tilan laajaan metsäalueeseen, josta osa oli jo pakkolunastettu muun muassa lentokentän ja valtatie tarpeisiin. Myös Pulkajärven metsä haluttiin lunastaa valtiolle ja suojella osana vuonna 1993 käynnistynyttä valtakunnallista vanhojen metsien suojeluohjelmaa. Vuosituhannen vaihteessa vanha metsä liitettiin osaksi Natura 2000-ohjelmaa, jonka tarkoituksena on turvata Euroopan unionin luontodirektiivissä määriteltyjen luontotyyppien ja lajien elinympäristöjä. Natura-alueen pinta-ala on 49 hehtaaria.

Kuusivaltainen vanha metsä muodostaa yhdessä Pulkajärven kanssa erämaisen kokonaisuuden. Osa metsäalueesta (noin

15 %) on kuusivaltaisesta korpea eli puustoista suota. Alueella on myös pieniä lehtolaikkuja. Pulkajärven vanhassa metsässä on vanhoille metsille ominaista lajistoa. Siellä kävellessä kannattaa kiinnittää huomioita erityisesti jäkäliin, sammaliin, kääpiin ja muihin sieniin. Metsässä näkee paljon myös tikkojen tekemiä koloja ja raapimisjälkiä.

Pulkajärvi on 14,7 hehtaarin kokoinen melko karu, syvä ja kalaisa järvi. Järven suurin syvyys on noin 11 metriä. Järven valuma-alue on järven kokoon nähden pieni, joten vesi vaihtuu järvestä hitaasti. Järven rannat ovat säilyneet muuten luonnontilaisena, mutta järven länsipäässä on muutama vapaa-ajan asunto. Järvestä on ollut ihan viime vuosiin saakka vahva jokirapukanta.

Järvi ja vanha metsä ovat molemmat linnustollisesti arvokkaita alueita. Vanhassa metsässä yleisesti tavattuja lintulajeja ovat muun muassa **tiltalti**, **hippiäinen**, **idänuunilintu**, **peukalo** ja **puukiipijä**. Pöllöharrastajille Pulkajärvi on mielenkiintoinen alue. Siellä on useita lintuharrastajien laittamia pönttöjä, joissa on pesinyt ainakin **lehto-**, **varpus-** ja **helmi-pöllöjä**. Pöllöjä voi pesiä myös puiden koloissa. Esimerkiksi varpuspöllön pesä on useimmiten vanhassa **pohjantikan** tai **käpytikan** kolossa. Lehtopöllö taas pesii usein **palokärjen** tekemässä kolossa. Alue on tunnettu myös **huuhkajan** elinympäristönä, mutta viime vuosina lajia ei ole näkynyt. Alueella voi nähdä ruokailemassa myös useita päiväpetolintuja, vaikkapa **tuuli-** ja **mehiläishaukan** tai **kalasääsken**. Pulkajärven alueella ja lähiympäristössä tapaa usein myös metsäkanalintuja. Alue on esimerkiksi vanhojen metsien suurikokoisen tunnuslinnun eli **metson** elinympäristöä.

Alue on myös **ilveksen** elinalueita. Ilves on Suomen ainoa luonnonvarainen kissaeläin. Se elää satojen neliökilometrien suuruisella alueella. Uroksilla on isommat elinpiirit ja niiden elinalueilla saattaa elää useampia naaraita.





**Sieniretkeläisiä Pulkajärven rannalla  
syksyllä 2013. Kuva: Sari Poutiainen.**

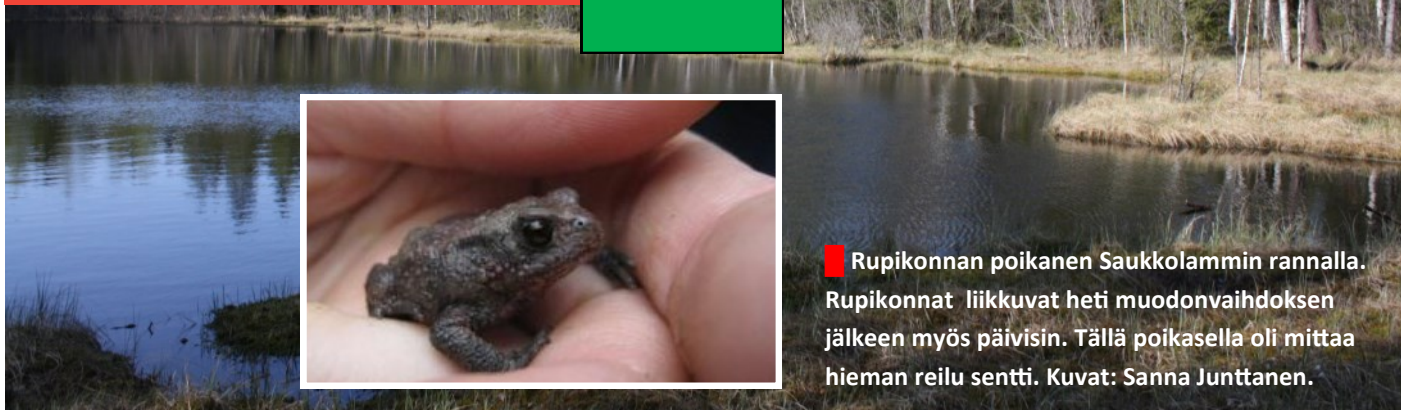


**Retkellä tunnistettiin yhdessä löy-  
dettyjä sieniä. Kuva: Sari Poutiainen.**



## Saukkolammin- Taaporinvuoren alue

16



**Rupikonna** poikasen Saukkolammin rannalla. Rupikonnat liikkuvat heti muodonvaihdoksen jälkeen myös päivisin. Tällä poikasella oli mittaa hieman reilu sentti. Kuvat: Sanna Junttanen.

Saukkolammin-Taaporinvuoren alue sijaitsee Toivion asuinalueen eteläpuolella. Metsäalueen korkeimmat kohdat ovat Taaporinvuori (150 mpy), Huhtavuori (145 mpy) sekä Saukonvuori (130 mpy), joka jää osittain Tampereen kaupungin puolelle. Kallioalue halkoo maisemaa lounais-koillis-suuntaisena linjana. Alue on yhteydessä Tampereen kaupungin Sarankulman ja Peltolammin kaupunginosissa sijaitsevaan Peltolammin-Pärrinkosken luonnonsuojelualueeseen. Alue on osittain yksityisessä, osittain metsäyhtiön ja osittain Pirkkalan kunnan omistuksessa.

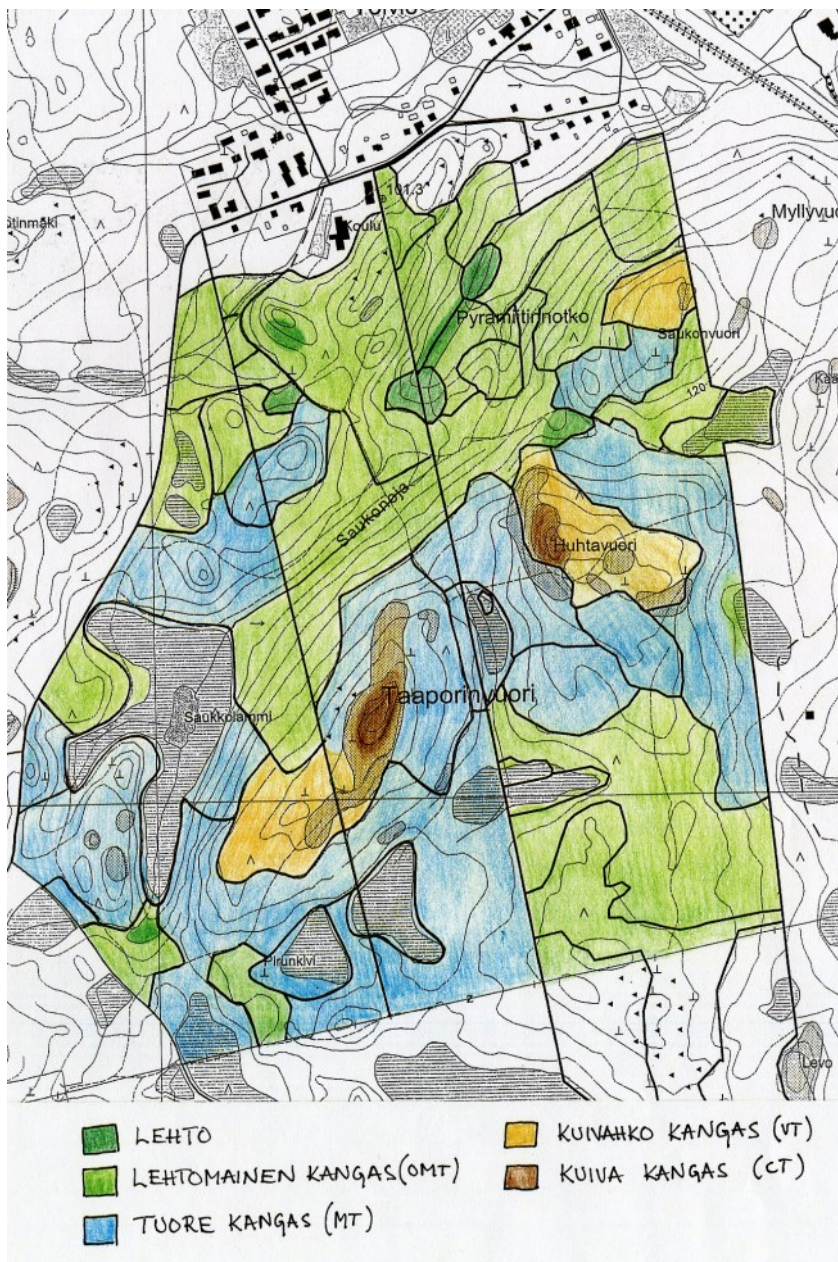
Kallioalueiden notkot ovat kosteita ja niihin on muodostunut erityyppisiä ja erikokoisia puroja, tihkupintoja, soistumia ja soita. Saukkolammi on pieni suojärvi, jonne vesi tulee Iso-Naistenjärvestä sekä Saukkolammin lähialueella sijaitsevilta soilta ja soistumilta. Saukkolammilta lähtevän Saukonojan rehevin kokonaisuus – Pyramiitinnotko – on nimensä mukaisesti vuorten välisessä syvässä notkossa. Korkeuseroa matalimmalla sijaitsevan Pyramiitinnotkon ja Taaporinvuoren laen välille kertyy noin 70 metriä.

Saukkolammin, Saukonojan ja siihen kuuluvan Pyramiitinnotkon muodostama kokonaisuus on kasvistollisesti arvokas alue. Rehevien puronvarsilehtojen varjoisissa kohdissa saniaiset, kuten **kotkansiipi**, muodostavat paikoin melko suuriakin kasvustoja. Alueella on myös pieniä **metsälehmusmetsiköitä**. Pirkkanmaalla harvinaista **kaislasaraa** kasvaa useassa kohdin metsää, paikoin hyvinkin runsaasti. Harvinaisia sarakasveja löytyy myös aluetta halkovien polkujen ja hiihtoreittien reunoilta.

Pirkkalan suurin siirtolohkare, noin 10 metrin korkuinen Pirrunkivi, löytyy Taaporinvuoren rinteiden lounaispuolella olevan kostean korpikuusikon reunasta. Siirtolohkare on rauhoitettu luonnonmuistomeriksi vuonna 2009.

*Lisätietoja: Pirkkalan Saukkolammin-Taaporinvuoren alueen luontoselvitys, Pirkkalan ympäristönsuojelun julkaisuja 2, 2009*





**■** Saukkolammin-Taaporinvuoren alueen luontotyytit. Julkaisusta: Junttunen, Sanna, Pirkkalan Saukkolammin-Taaporinvuoren alueen luontoselvitys, 2009.



**■** Pirunkivi on vaikea siirtolohkare.  
 Kuva: Sanna Junttunen



**■** Tovion koulun viereisessä metsässä nähtiin pohjantikka, joka on alueellisen uhanalaisuutensa lisäksi Suomen kansainvälinen vastuulaji.  
 Kuva: Sanna Junttunen.





**Maariankämmekkää** sanotaan korven orkideaksi. Kuva: Sanna Junttanen



**Haisukurjenpolvi** kasvaa usein varjoisilla louhikoilla, joissa on runsaasti lehtikariketta. Tällaisia paikkoja löytyy Pyramiintinnotkon rinteiltä. Kasvin epämiellyttävän hajun saa esiin lehtiä hierottaessa. Kuva: Sanna Junttanen



**Siirtolohkareen** ympäristöä värittää laaja peikkomainen metsäkortekorpi, joka luontotyyppinä luokitellaan Etelä-Suomessa erittäin uhanalaiseksi. Kuva: Sanna Junttanen





■ Silmäruohojen terälehtien väriyhdistelmä muistuttaa silmää. Kuva: Sanna Junttanen



■ Kärämösulkanen ravintokasvillan ojakärämöllä. Sulkanen, aikaisemmalta nimeltään sulkaperhonen, muistuttaa levätessään pientä ristiä. Kuva: Sanna Junttanen



■ Nelitäpläjäärä viihtyy karhunputken kukinnoissa. Kuva: Sanna Junttanen



# English summary

## *Juha Jonkka (translation)*

This nature guide is designed to inspire both adults and children to explore nature in Pirkkala.

Pirkkala covers an area of 103.8 m<sup>2</sup> of which 81.43m<sup>2</sup> is land. Pirkkala is located in the southern boreal forest vegetation zone and in the western block of wood anemone zone. Forest covers about half of Pirkkala's surface area. The most extensive integrated forest areas are located in the southern part of the municipality, on the south side of the highway 3. Forests on waterfront lands by Lake Pyhäjärvi are typically dominated by deciduous trees or then the lush spruce forests. On higher areas forests are more barren, mostly blueberry type of spruce-dominated heath forest. Lake Pulkajärvi and the surrounding old-growth forest (49 hectare) are protected as a Natura area.

Vegetation in Pirkkala is reflected by herb-rich forests, as we are on so called Pirkkala herb-rich forest zone. Herb-rich forests in Pirkkala have been formed in propitious micro-climate on nutrient-rich clay soils. Easily efflorescent and alkaline rocks have contributed to the luxuriance of vegetation in Pirkkala. There are quite a lot of selected valuable broad-leaved species in Pirkkala herb-rich forests, most common which is **small-leaved lime** growing in rock platform herb-rich forests. Several protected **European white elms** can be found from former flood areas of Lake Pyhäjärvi.

Number of great natural attractions, such as feral gardens of old manor houses, can be found nearby the populated areas in Pirkkala. The significant regions from the point of view of nature conservation are connected by green corridors. In some places there are plenty of rotten wood on Lake Pyhäjärvi shore groves and on other green areas, which increases green space biodiversity.

The aquatic nature has great significance in Pirkkala landscape. There are 20 lakes or ponds in Pirkkala municipality. Shoreline length in Pirkkala is about 72 km, of which Lake Pyhäjärvi coastline is 53.5 km. The difference in altitude from Lake Iso-Naistenjärvi to Lake Pyhäjärvi is 59 meters. Sikojoki is a slow-flowing river in the countryside Pirkkala, which gets its water from two chains of small lakes. Wetlands and riparian areas of Sikojoki River are important nesting and rest areas for birds.

There is still diverse and small scale countryside environment in Pirkkala which creates a habitat for diverse flora and fauna. Juniper meadow located on the west side of Reippi museum is a fine sample of the diverse traditional rural biotope.

Pirkkala's location along water courses has been affected by the fact that the area has been inhabited for thousands of years. The flora in Pirkkala includes many old accompanying species which have been brought here on purpose or have drifted here a long time ago and have found suitable habitats from the environment changed by agriculture.



Kuva: Pekka Harstila

# Lähteet

- Hämeen lääninhallituksen/Pirkanmaan ympäristökeskuksen/ Pirkanmaan ELY-keskuksen suojelupäätöksiä vuosilta 1986-2012
- Pirkkalan keskustan yleiskaavan luontoselvitys, päivitetty 2012. Ramboll Oy, Mustajärvi, 2012.
- Pirkkalan arvokkaat luonnonalueet. Pirkkalan ympäristöyhdistys ry, 2008
- Pirkkalan kunnan ympäristönhoitosuunnitelma. Gammarus Ky. Ranta, 1989.
- Tampereen seudun GeoTIETO –järjestelmä, geomaps2.gtk.fi, 2013
- Tampereen seudun taajamageologinen kartoitus- ja kehittämishanke (TAATA), projects.gtk.fi/TAATA, 2013
- Valtakunnallinen lintuhavaintojärjestelmä, www.tiira.fi, 2013.
- www.jarviwiki.fi, 2013
- Pyhäjärven kalataloudellinen velvoitetarkkailu 2013. Kokemäenjoen vesistön vesiensuojeluyhdistys ry:n julkaisu 668, 2013.
- Pirkkalan kynäjalavat. Laamanen, 1996.
- Kynäjalavien kova kohtalo. Karlsson, artikkeli Suomen luonto – lehdestä 6/2013
- Tampereen Pyhäjärven kynäjalavat 1934-1978. Artikkeli, Lutukka 3—1985. Ranta, 1985.
- Jalavan esiintymisestä Pyhäjärven, Kokemäenjoen vesistön keskusjärven tulvarannoilla. Saarnijoki, 1942.
- Liito-oravaselvitys, Pirkkalan kunta, Killo. Ramboll Oy, 2009.
- Pirkkalan Komperinmäen linnustoseelvitys. Biologitoimisto Vihervaa- ra, 2009.
- Killon metsäalueen kasvillisuus ja käyvät sekä suojelukriteerien täyttymisen arviointi. Luontopeili 2013.
- Pirkkalan Virkaniemen kasvillisuus ja luontotyyppit. Luontopeili Oy, Pitkänen, 2011.
- Vähäjärven tilaan vaikuttavat tekijät ja suositukset veden laadun parantamiseksi. Kokemäenjoen vesistön vesiensuojeluyhdistys ry:n raportti 20.12.2011
- Vähäjärven koekalastukset vuonna 2011. Kokemäenjoen vesistön vesiensuojeluyhdistys ry:n raportti 23.12.2011
- Suunnitelma Pirkkalan Vähäjärven kunnostamiseksi. Tampereen vesipiiri 1977.
- Pirkkalan kaava-alueen lepakkoselvitys, Bathouse, 2009.
- Pirkkalan Sikojoen käytön ja hoidon yleissuunnitelma. Pirkkalan ympäristönsuojelun julkaisuja 1, Korkiakoski ym. 2008.
- Pirkkalan Sikojoen kasvillisuus selvitys vuonna 2006. Kokemäenjoen vesistön vesiensuojeluyhdistys ry, julkaisu no 544. Paakkinen, 2006.
- Pirkkalan Sikojoen kasvistontutkimus ja hoitosuunnitelma, Ranta, 1987.
- Pirkkalan Sikojoen kasvisto ja kasvillisuus. Artikkel, Lutukka 2-1989. Ranta, 1989.
- Pirkkalan Sikojoen luontoselvitys, Luontopeili Oy, Pitkänen, 2012.
- Pirkkalan Sikojoen viitasammakkokartoitus, Luontopeili Oy, Pitkänen, 2013.
- Pirkkalan Pappilan alueen luontoselvitys. Ranta, 2009.
- Pirkkalankylän polku. 18 rastia historiaa ja luontoa. Jouko Hillukan muistiinpanoja 2013.
- Pirkkalankylän-Sionkylän maiseman- ja luonnonhoidon yleissuunnitelma. Keski-Suomen elinkeino-, liikenne- ja ympäristökeskuksen julkaisuja 6/2010. Lepänjuuri, 2010.
- Pirkanmaan maakunnallisesti arvokkaiden maisema-alueiden päivitysinventointi: Ehdotus maakunnallisiksi maisema-alueiksi 2013. Pirkanmaan liitto, 2013.
- Pirkkalan Keski-Suomen Leppäperkiön alueen kasvillisuus ja kasvisto. Artikkel, Talvikki 2/1998. Kääntönen, 1998.
- Pirkkalan Leppäperkiön lintukartoitus, Laamanen 1998.
- Linnakallion alueen luontoselvitys. Sito, Erävuori, 2011.
- Pulkajärvi on Pirkkalan Natura-alue. Jokinen, artikkeli Pirkkalainen-lehdestä 1.6.2005
- Taistelu Sankilan metsästä. Tuomarila, artikkeli Aamulehdestä 29.11.1994.
- Pirkkalan Saukonjoen-Taaporinvuoren alueen luontoselvitys, Pirkkalan ympäristönsuojelun julkaisuja 2, Junntanen 2009.





Kuva: Pekka Harstila





[www.pirkkala.fi](http://www.pirkkala.fi) → ympäristönsuojelu