



Pirkkalan Komperinmäen linnustoseelvitys 2009

Sisällys

1. Johdanto	2
2. Alueet ja menetelmät	2
3. Tulokset.....	3
4. Yhteenveto ja johtopäätökset	5
Lähteet	6
Liite I: Komperinmäen ja lähiympäristön muut lintuhavainnot vuosilta 2006-2009	7
Liite II: Havaitut lintulajit luokiteltuna esiintymistyyppin mukaan	8
Liite III: Tiltalttia koskevat uhanalaisuusperusteet	9

Otsikko: Pirkkalan Komperinmäen linnustoselvitys 2009
Tekijät: Teemu Virtanen & Petteri Vihervaara/ Biologitoimisto
Vihervaara Oy
Etusivun kuva: Sirittäjä, Komperinmäki, Pirkkala 2009/Teemu
Virtanen

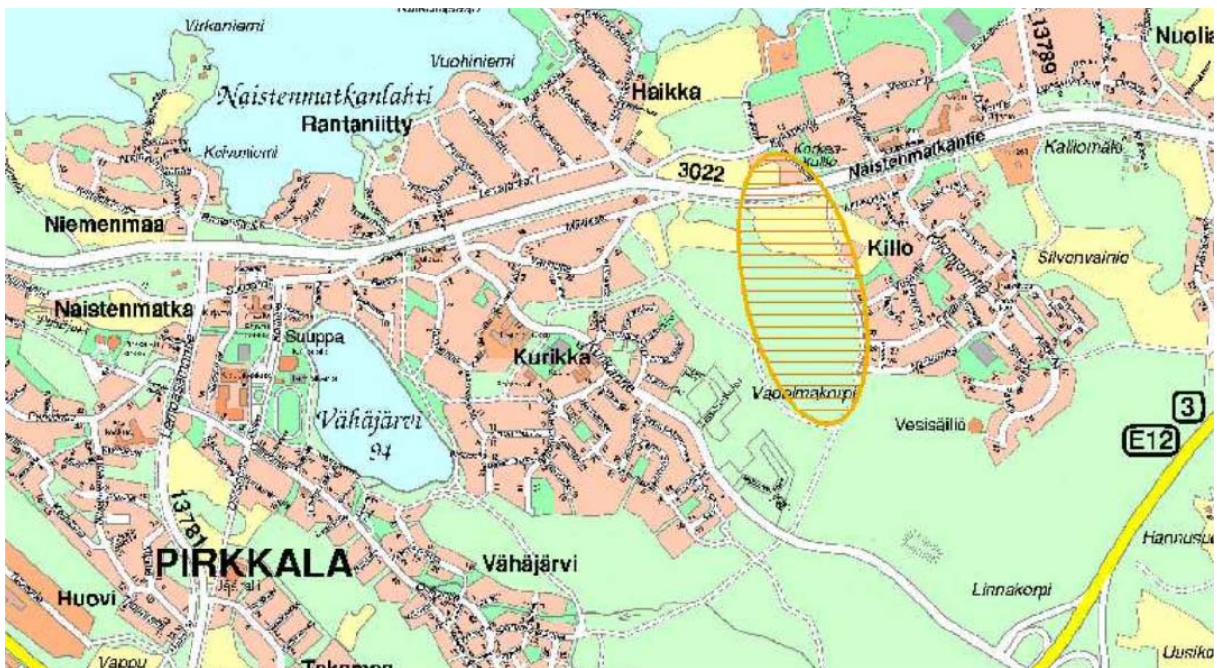
Tampereella, 28.6.2009
www.biologitoimisto.fi

1. Johdanto

Pirkkalan kunnan Komperinmäen alueella tehtiin asemakaavatasoinen linnustaselvitys touko-kesäkuussa 2009. Selvityksessä kartoitettiin alueen pesimälinnusto ja mahdollisten uhanalaisten tai EU:n lintudirektiivissä mainittujen lintulajien esiintyminen alueella. Linnuston merkittävyyttä arvioitiin maastokartoituksiin ja kirjallisuustietoihin perustuen. Maastokartoitukset tehtiin 25.5.-26.6. välisenä aikana. Tässä raportissa esitetään käytetyt menetelmät ja yleispiirteiset tulokset sekä arvioidaan alueen arvokohteiden merkittävyyttä kaavoituksen kannalta.

2. Alueet ja menetelmät

Komperinmäen alueen lintuja havainnointiin yhteensä kuutena päivänä touko-kesäkuun aikana. Havainnointi suoritettiin kello 3:30-11:00 välisenä aikana. Maastossa tarkkailtiin pääosin laulavia tai varottelevia lintuja, joita havainnoimalla oli pääteltävissä, pesivätkö linnut kartoitusalueella. Kuljettu reitti suunniteltiin siten, että koko alueen äännelevät linnut oli mahdollista kuulla. Havainnointia suoritettiin myös jonkin verran rajatun alueen ulkopuolella enimmäkseen lännessä. Selvitysalueen sijainti on esitetty kartassa 1.



Kartta 1: Selvitysalueen sijainti.

Lintulaskennat suoritettiin vain suotuisissa olosuhteissa, tynellä poutasäällä. Kaikkien havaintokertojen lämpötila vaihteli +5 ja +20 asteen välillä.

Selvitysalue on metsätyypeiltään vaihtelevaa. Pohjoisosaa hallitsevat pellot ja lehtipuuvaltainen sekametsä. Alueen keskiosassa metsä on havupuuvaltaisempaa ja

varttuneempaa. Toisaalta itäreunaa sivuaa harvennushakattu nuori koivutaimikko. Eteläpää on kosteampaa korpea. Selvitysalueen kokonaispinta-ala on noin 30 hehtaaria.



Kuva 1: Näkymä pohjoisesta. Vasemmalle jää satakielen asuttama peltojen välimetsikkö. Oikeasta reunasta alkaa räkättirastaiden pesimäalue ja kuvan keskellä näkyy vanhemman kuusikon pohjoisreuna.

Alueelta rajattiin kolme erillistä osaa havaittujen lintulajien perusteella. Rajaukset noudattelevat myös suurpiirteisesti metsätyyppien rajoja. Kunkin osa-alueen linnustoa on käsitelty erikseen. Maastohavaintojen lisäksi tarkistettiin BirdLife Suomen ylläpitämästä Tiira –lintutietojärjestelmästä pesimäaikana (1.5.-30.6.) kartoitusalueen lähiympäristössä havaitut lajit vuosilta 2006-2009. Tiiraan ilmoitettuja lintuhavaintoja on lueteltu liitteessä I.

3. Tulokset

Yhteensä alueella ja sen lähiympäristössä havaittiin 40 lajia. Koko lajiluettelo on esitetty liitteessä II. EU:n lintudirektiivin liitteessä I mainituista lajeista alueella havaittiin ainoastaan kaakkuri yhteensä kolme kertaa. Kyseessä oli kuitenkin alueen yli lentävä pari, eikä havainnolla ole merkitystä alueen maankäytölle. Vaarantuneista lajeista havaittiin tiltalti. Aiemmin keväällä havaittiin alueen itäpuolella käenpiika noin kilometrin päässä Killon alueella. Itse selvitysalueelta käenpiikaa ei havaittu. Vuonna 2008 käenpiika on havaittu Loukonlahdessa. Silmälläpidettävistä lajeista havaittiin ainoastaan jo edellä mainittu kaakkuri. Alueellisesti uhanalaisista lajeista havaittiin kuovi kerran alueen pohjoispuolelta. Selvitysalueella ei kuovia tavattu. Varmoja havaintoja pesinnästä tehtiin räkättirastaalla, talitiaisella ja käpytikalla, joilta kaikilta havaittiin pesä tai lentokyvyyttömiä poikasia. Käpytikan pesäkolo sijaitsi Vesantien päässä Killossa.

Linnuston perusteella alue jaettiin kolmeen osa-alueeseen. Osa-alueet on esitetty kartassa 2.

Alue 1.

Lajit: sirittäjä, pajulintu, tiltalti, peippo, räkättirastas, punakylkirastas, punarinta, viitakerttunen, lehtopöllö, lehtokerttu

Alueella pesi 5-6 parin räkättirastasyhdyskunta sekä punakylkirastaita. Sirittäjä lauloi koko seurantajakson ajan alueen länsiosassa. Myös peippo, pajulintu ja punarinta olivat vakituisia laulajia. Laulavasta viitakerttusesta tehtiin havainto yhdellä havaintokerralla selvitysalueen länsipuolelta, mutta lintua ei havaittu seuraavilla kerroilla. Lajin laulukausi voi lyhyimmillään olla vain pari kolme yötä, joten on mahdollista, että viitakerttunen on myös pesinyt alueella tai sen tuntumassa (Väisänen, R., Lammi, A. & Koskimies, P. 1998). Viitakerttunen on havaittu Killossa 2006 ja 2007 sekä Haikkassa 2006 ja 2008. Lehtopöllö havaittiin kerran alueen keskellä rastaiden ahdistelemana. Myös lehtopöllö on havaittu aikaisempina vuosina Haikkassa.

Alue 2.

Lajit: satakieli, punarinta, keltasirkku, fasaani, pensaskerttu, lehtokerttu

Satakieli lauloi havaintojakson ajan peltojen väliin jäävällä alueella. Muita vakituisia laulajia olivat lehtokerttu, punarinta ja keltasirkku. Pensaskerttupari havaittiin kerran alueen itäosassa.

Alue 3.

Lajit: mustarastas, tiltalti, sirittäjä, puukiipijä, hippiäinen, rautiainen

Alueen tyypilliset laulajat olivat mustarastas, puukiipijä, hippiäinen ja tiltalti. Tiltalteja lauloi alueella 3 parhaimmillaan 2-3 yksilöä. Rautiaisia kuului erityisesti seurannan alkupuolella, mutta seurannan edetessä niiden lauluinto hiipui tai ne siirtyivät muualle.



Kartta 2: Tiltalttia koskevat havainnot ja osakokonaisuuden muodostavat aluerajaukset

4. Yhteenveto ja johtopäätökset

Komperinmäen linnusto on pienestä pinta-alasta huolimatta melko monipuolista. Parimäärät eivät millään lajilla ole kuitenkaan suuria. Kaavoituksen kannalta merkittävin laji on tiltaltti, joka on määritelty uhanalaisten lajien II seurantatyöryhmän mukaan vaarantuneeksi lajiksi ja työryhmä on ehdottanut sitä luonnonsuojeluasetuksella säädettäväksi uhanalaiseksi lajiksi. Lajia koskevat uhanalaisuus-kriteerit on esitetty liitteessä 2. Tiltaltin reviiri voi olla 3-4 hehtaarin suuruinen ja linnun sanotaan karttavan alle viiden hehtaarin metsiä (Hyytiä, K., Koistinen, J. & Kellomäki, E. 1993; Väisänen, R., Lammi, A. & Koskimies, P. 1998). Koska sopivaa lajin suosimaa tuoretta lehtomaista kangasta on Komperinmäen alueella vain 6-7 hehtaaria, voidaan olettaa alueella pesivän korkeintaan kaksi tiltaltti paria. Pohjoispään

havainto oli todennäköisesti muutonaikainen havainto. Koivutaimikon länsipuolelta tehdyt havainnot puolestaan jäävät alueen ulkopuolelle. Lajin metsänreunoja karttavan elintapansa vuoksi suojelun kannalta on oleellista säilyttää tarpeeksi suuri elinympäristö. Alue 3 muodostaa sopivan suuruisen kokonaisuuden ja sen säilyttämistä kannattaa harkita. Tiltaltin lisäksi alueella 3 tavattiin myös muita vanhempaa metsää indikoivaa lajistoa (mm. puukiipijä ja peukaloinen). Loukonlahden alueella aiemmin havaittu pikkutikka on luokiteltu vaarantuneeksi lajiksi, joka pesii yleensä rantalehdoissa, joissa on tarjolla koivupötkelöitä. Kartoitusalueen kaakkoispuolelle jää alueita, jotka voisivat olla mahdollisia lajin ruokailualueita, mutta itse selvitysalueelta ei tällaisia kohteita löytynyt. Alueen 3 lisäksi muita linnustollisesti arvokkaita alueita ei Komperinmäeltä havaittu.

Lähteet

Lintudirektiivi (79/409/ETY).

Hyytiä, K., Koistinen, J. & Kellomäki, E. (toim.) 1993: Suomen Lintuatlas

Rassi, P., Alanen, A., Kanerva, T. & Mannerkoski, I. (toim.) 2001: Suomen lajien uhanalaisuus 2000. Ympäristöministeriö & Suomen ympäristökeskus, Helsinki.

Väisänen, R., Lammi, A., Koskimies, P. 1998: Muuttuva Pesimälinnusto

Ympäristöhallinnon internetsivut www.ymparisto.fi

Liite I: Komperinmäen ja lähiympäristön muut lintuhavainnot vuosilta 2006-2009

BirdLife Suomen ylläpitämästä Tiira-havaintojärjestelmästä poimitut maastohavainnot täydentävät havainnot:

Killo 2006, 2007: mustapääkerttu, viitakerttunen

Killo 2008: tikli, tiltalti, peukaloinen

Haikka 2006, 2008: viitakerttunen, lehtopöllö

Loukonlahti 2008: hemppo-poikue, kottarainen, käenpiika, mustapääkerttu, pensaskerttu, sirittäjä, pikkutikka

Killossa alueen 3 eteläkärjessä peukaloinen 7.6.2009

Liite II: Havaitut lintulajit luokiteltuna esiintymistyyppin mukaan

Havaitut lintulajit:

Rehevämmän lehtipuuvaltaisen osan lajit:

Pajulintu
Sirittäjä
Punarinta
Räkättirastas
Punakylkirastas
Lehtokerttu

Peltoympäristön lajit:

Keltasirkku
Fasaani
Satakieli
Pensaskerttu

Vanhimman kuusivaltaisen osan lajit:

Puukiipijä
Hippiäinen
Rautiainen
Tiltalti
Mustarastas
Laulurastas
Närhi

Hajanaisesti esiintyneet lajit:

Peippo
Viherpeippo
Käpytikka
Talitiainen
Sinitiainen
Kirjosieppo
Lehtokurppa
Sepelkyyhky

Yksittäishavainnot:

Lehtopöllö
Viitakerttunen
Hernekerttu
Kuovi

Alueella todennäköisesti vain ruokailleet lajit:

Kalalokki
Naakka
Varis
Kesykyyhky

Alueen eteläpuolisen mäntymetsän lajit:

Metsäkirvinen
Leppälintu

Alueen yli/läpi lentäneet lajit:

Kaakkuri
Iso/pikkukäpylintu
Punatulkku
Vihervarpunen
Haarapääsky

Liite III: Tiltalttia koskevat uhanalaisuusperusteet

Tiltalti kuuluu uhanalaisuusluokkaan vaarantuneet lajit A1ab (Rassi, P., Alanen A., Kanerva, T. & Mannerkoski, I. (toim.) 2001).

Kriteeri A:

Populaation pieneneminen seuraavin perustein:

1. Havaittu, arvioitu, päätelty tai epäilty pieneneminen äärimmäisen uhanalaisilla vähintään 80 prosentilla, erittäin uhanalaisilla vähintään 50 prosentilla, **vaarantuneilla vähintään 20 prosentilla** ja silmälläpidettävillä ohjeellisesti vähintään 10 prosentilla viimeisten kymmenen vuoden tai kolmen sukupolven aikana (valitaan pitempi jakso), perustuen johonkin seuraavista vaihtoehdoista:

a) suora havainto

b) lajille käyttökelpoinen runsausindeksi

c) esiintymisalueen ja/tai levinneisyysalueen pieneneminen ja/tai elinympäristön laadun huonontuminen

d) todellinen tai oletettu hyödyntäminen

e) tuotujen lajien, risteytymisen, tautien, saasteiden, kilpailijoiden tai loisten haitallinen vaikutus.

Lajin esiintymisympäristö: **Mkt** = tuoreet ja lehtomaiset kankaat

Uhanalaisuuden syy: **Mus** = muutokset Suomen ulkopuolella (esim. elinympäristöjen muutokset lintujen talvehtimisalueilla)